

Demografická studie

MČ Praha 22



Tomáš Soukup

Šmeralova 4
170 00 Praha - Bubeneč

IČ: 73534781

Tel: +420 739 358 697

E-mail: info@vyzkumysoukup.cz

www.vyzkupmysoukup.cz

Květen 2017

Obsah

1.	Resumé – hlavní zjištění	3
2.	Metodologie	5
3.	Obyvatelstvo	7
3.1.	Celkový počet obyvatel	7
3.2.	Hlášené místo bydliště versus obvyklé místo pobytu	8
3.3.	Vývoj počtu obyvatel v letech 2001 - 2016	10
3.4.	Pohlaví a věk obyvatel	11
3.5.	Pohyb obyvatel	13
4.	Parametry prognózy vývoje obyvatelstva	15
4.1.	Současná struktura obyvatel	15
4.2.	Plodnost.....	16
4.3.	Úmrtnost	18
4.4.	Migrace.....	19
5.	Výsledky prognózy	24
6.	Plánování kapacity škol MČ Praha 22	38
6.1.	Mateřské školy v MČ Praha 22	38
6.2.	Základní školy zřizované MČ Praha 22	41
7.	Seznam tabulek a grafů	47
8.	Zpracovatel studie.....	49

1. Resumé – hlavní zjištění

Věková struktura obyvatel

- Podle údajů Českého statistického úřadu žilo k 31. 12. 2016 na území správního obvodu Praha 22 (dále „SO Praha 22“, nebo jen „SO“) 15 910 obyvatel. Podle šetření Sčítání lidu domů a bytů 2011 to bylo o 5 % obyvatel více, ovšem neměli zde hlášeno trvalé bydliště.
- Mezi lety 2001 – 2016 počet obyvatel vzrostl o 8 638 osob, což představuje nárůst o více než 100 %. Ve srovnání s celou Prahou se jedná o výrazně nadprůměrný nárůst. Počet obyvatel rostl po celé období v podstatě rovnoměrným tempem.
- Dle prognózy by v roce 2031 na území SO mělo žít cca 21,4 – 23,9 tis. obyvatel. Největší nárůst počtu obyvatel lze očekávat přímo v MČ Praha 22.

Mateřské školy

- V rámci spádového území MČ Praha 22 (MČ Praha 22, Benice, Královice, Nedvězí) působí 2 mateřské školy (dále „MŠ“) zřízené samosprávou. Jejich stávající kapacita činí 493 míst. MŠ jsou 100 % naplněné a v roce 2016/17 museli odmítnout cca 50 zájemců (odhad po odstranění duplicit). Ve spádovém území MČ Praha 22 má hlášeno trvalé bydliště 580 dětí ve věku 3 - 5 let. Znamená to, že aktuální kapacita MŠ nedostačuje počtu místních dětí v daném věku.
- Počet dětí ve věku 3 - 5 let s trvalým bydlištěm ve spádovém území MČ Praha 22 v příštích sedmi letech poroste. Pokud by i nadále chtělo navštěvovat místní MŠ 92 % zdejších dětí ve věku 3 - 5 let, bude podle střední varianty v roce 2020 chtít navštěvovat MŠ cca 620 dětí. Kapacitní situaci MŠ může navíc změnit povinnost MŠ přijímat dvouleté děti. Pokud by MŠ navštěvovalo i 45 % z celkového počtu dvouletých dětí, bude mít v roce 2020 zájem navštěvovat MŠ cca 710 dětí. Aktuální kapacita MŠ tak nebude dostavačovat o více než 200 míst.

Základní školy

- Ve spádovém území MČ Praha 22 (MČ Praha 22, Benice, Královice, Nedvězí) působí 2 základní školy (dále „ZŠ“) zřízené samosprávou. Jejich aktuální celková kapacita dosahuje 1 330 žáků. K začátku školního roku 2016/17 místní ZŠ navštěvovalo 1 173 žáků (a dalších 25 zájemců bylo z kapacitních důvodů odmítnuto).



- Porovnáme-li počet žáků a odmítnutých zájemců s počtem obyvatel v daném věku s hlášeným trvalým pobytem ve spádovém území MČ Praha 22, zjistíme, že první stupeň místních ZŠ má zájem navštěvovat v průměru 92 % z celkového počtu dětí ve věku 6 – 10 let s trvalým pobytem ve spádovém území, druhý stupeň pak 91 %. Druhý stupeň ovšem nyní navštěvují i děti z Kolovrat, kde vznikne nová škola i pro druhý stupeň. Kolovraty se stanou v oblasti školství plně soběstačné a proto s nimi do plánování kapacit MČ Praha 22 nepočítáme.
- Pokud by do budoucna místní ZŠ navštěvovalo 90 – 100 % dětí na prvním a 70 - 80 % na druhém stupni, celkový počet žáků v příštích letech poroste. V případě střední varianty by ZŠ na území MČ Praha 22 v roce 2026 navštěvovalo cca 1 800 žáků (vysoká varianta až 2 000 žáků, nízká 1 600 žáků).
- Při průměru 23 žáků na třídu bude ve střední variantě nutné v roce 2026 otevírat cca 80 kmenových tříd (oproti stávajícím 49). V roce 2018 má dojít k rozšíření ZŠ na 58 kmenových tříd. I tak bude podle střední varianty do budoucna chybět cca 22 kmenových tříd (ve vysoké 31, v nízké 11 tříd).

Senioři

- Ve věkové skupině osmdesátiletých a starších lze očekávat více než dvojnásobný nárůst. Zatímco v roce 2016 mělo na území SO Praha 22 trvalé bydliště 401 seniorů starších 80 let, v roce 2031 jich zde bude žít 800 – 1 000. Nárůst počtu seniorů bude mít významný vliv na požadavky v oblasti zdravotnictví, sociálních služeb a bezbariérovosti.

2. Metodologie

Prognóza budoucího vývoje populace SO Praha 22 využívá tzv. **kohortně-komponentní metodu**. Tato metoda vychází ze stávající věkové struktury obyvatel dle pohlaví a jednotek věku. Každá jednotka věku se vyznačuje svou specifikou úmrtností, porodností a migrací.

Parametry modelu kohortně-komponentní metody představují věkově specifické míry plodnosti, koeficienty přežití vypočítané z podrobných úmrtnostních tabulek zvlášť pro muže a ženy, migrační saldo po jednotkách věku podle pohlaví.

Prognóza byla zpracována odděleně pro muže a ženy po jednotkách věku s výchozí věkovou strukturou k 30. 6. 2016. Po domluvě se zadavatelem je horizont prognózy stanoven na rok 2031.

Zdroje dat

Sociodemografická studie čerpá z více datových zdrojů. Primárním zdrojem **dat o obyvatelstvu** jsou statistiky vedené Českým statistickým úřadem (ČSÚ), a to jak statistiky přirozené měny, tak výsledky Sčítání lidu, domů a bytů (SLDB), které proběhlo na území České republiky v roce 2011. Tyto prameny doplňujeme podle potřeby dalšími statistickými údaji a informacemi poskytnutými zadavatelem.

Aktualizace demografické prognózy

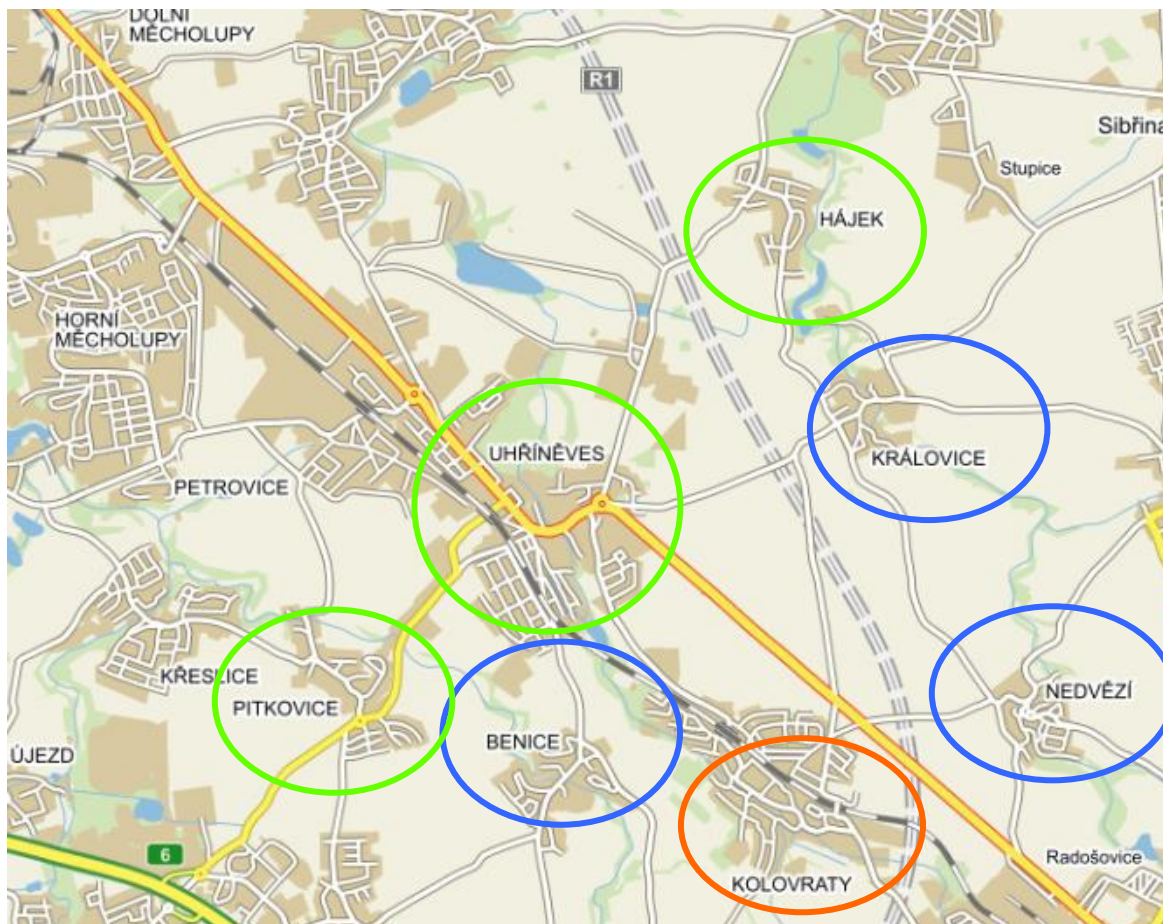
Demografická prognóza představuje výhled do budoucna, platný k aktuálnímu okamžiku a v případě, že se předpokládané trendy skutečně naplní. Doporučujeme proto demografickou prognózu aktualizovat, a to pravidelně **po třech až čtyřech letech**, a navíc za situace, kdy se objeví **nepředvídaná okolnost** – např. změna územního plánu, velký developer, se kterým se nepočítalo, či jiná změna, která ovlivní atraktivnost zdejšího bydlení a škol (např. nový významný zaměstnavatel, nové dopravní napojení na město apod.).

Geografické vymezení spádového území

Po dohodě se zadavatelem pracuje demografická studie s následujícími variantami:

1. Střední varianta pro SO Praha 22
2. Nízká varianta pro SO Praha 22
3. Vysoká varianta pro SO Praha 22
4. Orientační střední varianty pro:
 - a. Katastrální území Uhříněves
 - b. Katastrální území Pitkovice
 - c. Katastrální území Hájek
 - d. MČ Praha Benice
 - e. MČ Praha Kolovraty
 - f. MČ Praha Královice
 - g. MČ Praha Nedvězí

Obr. 1 Území zahrnuté do prognózy



Zdroj: www.mapy.cz

3. Obyvatelstvo

3.1. Celkový počet obyvatel

Podle ČSÚ žilo na území SO Praha 22 k 31. 12. 2016 celkem **15 910 obyvatel**. Tento údaj zahrnuje osoby hlášené k trvalému pobytu a cizince s povolením k dlouhodobému pobytu.

Tab. č. 1 Celkový počet obyvatel, 2016

Lokalita	Počet obyvatel*
SO Praha 22 celkem	15 910

Zdroj: ČSÚ

Tab. č. 2 Počet obyvatel v jednotlivých lokalitách, 2016

Území	Počet obyvatel
Katastrální území Uhřetěves	8 570
Katastrální území Pitkovice	1 677
Katastrální území Hájek	635
MČ Praha Benice	668
MČ Praha Kolovraty	3 686
MČ Praha Královice	371
MČ Praha Nedvězí	303

Zdroj: ČSÚ

Poznámka:

Demografická studie a prognóza pracuje s údaji o obyvatelích, kteří na území MČ mají hlášeno trvalé bydliště, nebo v případě cizinců hlášený pobyt. Pokud není specifikováno jinak, všechny údaje o počtu obyvatel se vztahují k osobám s hlášeným pobytem na území SO Praha 22.

3.2. Hlášené místo bydliště versus obvyklé místo pobytu

Šetření SLBD v roce 2011 zjišťovalo nejen počet obyvatel s hlášeným bydlištěm, ale i s obvyklým místem bydliště (kde skutečně žili, bez ohledu na to, kde byli hlášeni). V březnu 2011 žilo na území SO Praha 22 dle SLDB 14 124 obyvatel. Dle statistik ČSÚ zde mělo k 31. 12. 2011 přihlášeno trvalé bydliště 13 452 osob. **Na území SO tak žilo o 5 % obyvatel více, než kolik zde mělo hlášeno bydliště.**

Při zběžném pohledu je patrné, že se výrazně liší věková struktura obyvatel s obvyklým a hlášeným bydlištěm. Výrazně více zde žilo mladých lidí ve věku 20 – 29 let. Naopak dětí ve věku 5 – 14 let a seniorů nad 80 let zde žilo méně, než jich zde mělo hlášeno trvalé bydliště.

Tab. č. 3 Věková struktura obyvatel s hlášeným a obvyklým místem pobytu

Věk	a Počet obyvatel s obvyklým bydlištěm Březen 2011	b Počet obyvatel s hlášeným bydlištěm Prosinec 2011	Podíl a/b
Celkem	14 124	13 452	105 %
0 - 4	1 209	1 203	100 %
5 - 9	791	837	95 %
10 - 14	599	611	98 %
15 - 19	605	588	103 %
20 - 29	1 948	1 600	122 %
30 - 39	3 379	3 113	109 %
40 - 49	1 924	1 896	101 %
50 - 59	1 482	1 421	104 %
60 - 69	1 251	1 285	97 %
70 - 79	534	534	100 %
80+	339	364	93 %

Zdroj: ČSÚ, SLDB

Největší procentní rozdíl mezi hlášeným a obvyklým místem bydliště je patrný u MČ Praha Nedvězí (16 %). V absolutních číslech se však jedná pouze o 43 osob.

Tab. č. 4 Porovnání počtu obyvatel s hlášeným a obvyklým místem pobytu

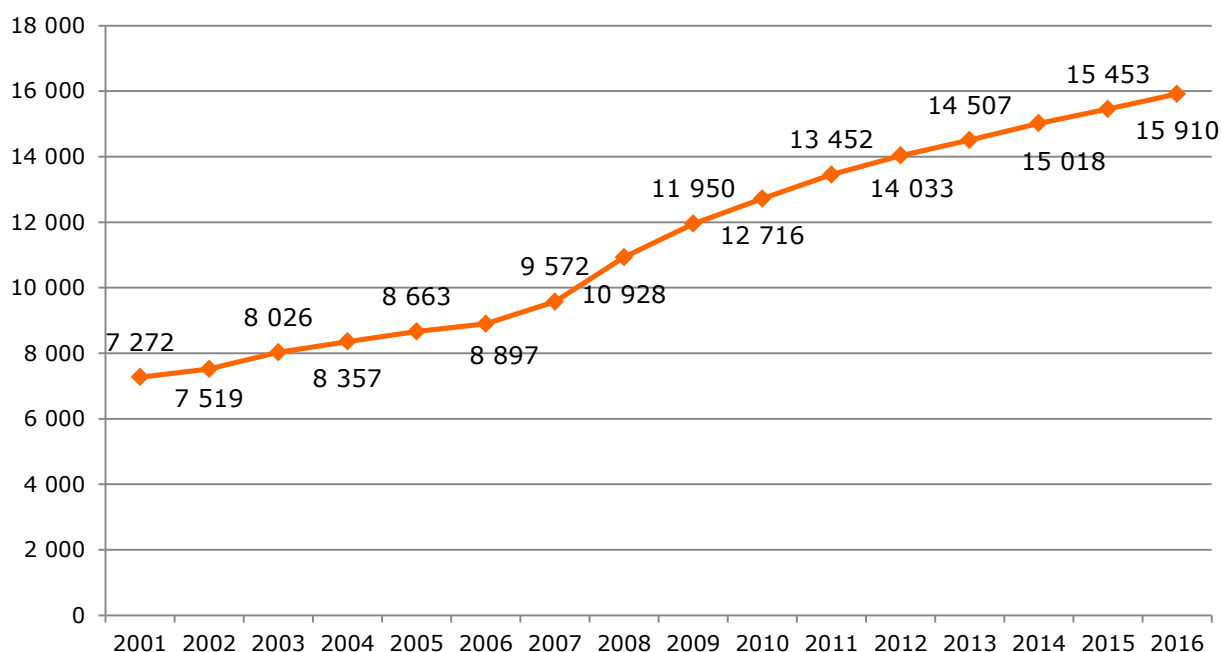
Věk	a Počet obyvatel s obvyklým bydlištěm Březen 2011	b Počet obyvatel s hlášeným bydlištěm Prosinec 2011	Podíl a/b
MČ Praha 22	9 486	9 025	105 %
MČ Praha Benice	522	549	95 %
MČ Praha Kolovraty	3 448	3 298	105 %
MČ Praha Královice	318	303	105 %
MČ Praha Nedvězí	320	277	116 %
SO Praha 22 celkem	14 124	13 452	105 %

Zdroj: ČSÚ, 31.12.2011 a SLDB 2011; údaje ze SLDB nejsou dostupné za katastrální území.

3.3. Vývoj počtu obyvatel v letech 2001 - 2016

Počet obyvatel na území SO Praha 22 mezi lety 2001 a 2016 vzrostl o 8 638 osob, což představuje nárůst o 118 %. V roce 2001 žilo na území SO 7 272 obyvatel, v roce 2016 zde mělo hlášeno trvalé bydliště již 15 910 lidí. Největší nárůst počtu obyvatel proběhl ve dvou největších městských částech, tedy v MČ Praha 22 (+135 %) a Praha Kolovraty (+104 %).

Graf č. 1 Vývoj počtu obyvatel s hlášeným trvalým pobytem



Zdroj: ČSÚ

Tab. č. 5 Vývoj počtu obyvatel sledovaných MČ

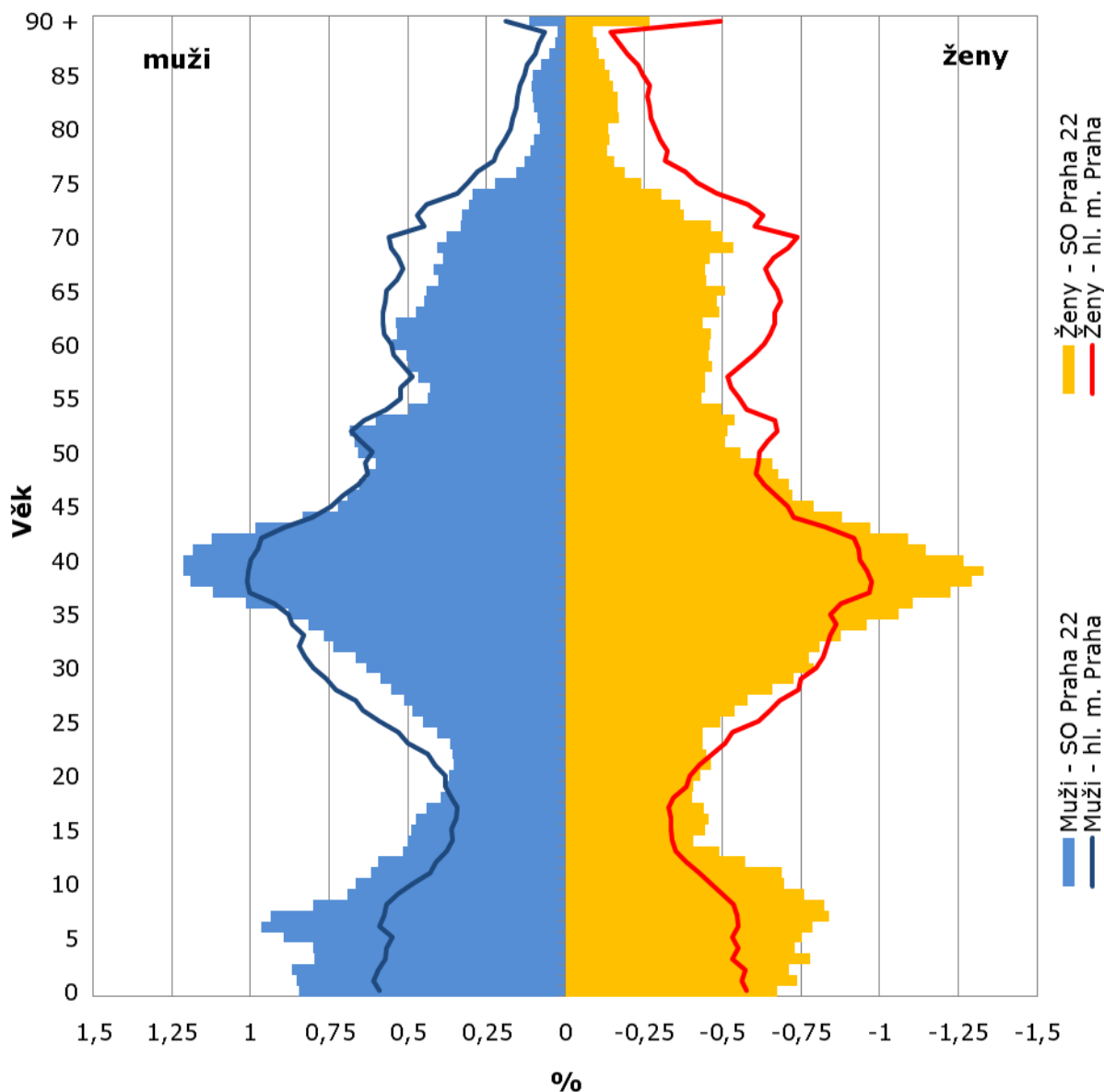
Název obce	2002	2004	2006	2008	2010	2012	2014	2016
MČ Praha 22	4 766	5 021	5 269	6 812	8 366	9 462	10 219	10 882
MČ Praha Benice	330	436	464	467	519	564	626	668
MČ Praha Kolovraty	1 941	2 402	2 605	3 066	3 262	3 410	3 536	3 686
MČ Praha Královice	258	278	321	334	319	308	327	371
MČ Praha Nedvězí	224	220	238	249	250	289	310	303
SO Praha 22 celkem	7 519	8 357	8 897	10 928	12 716	14 033	15 018	15 910

Zdroj: ČSÚ; historické údaje za katastrální území nejsou dostupné.

3.4. Pohlaví a věk obyvatel

Muži tvoří 48,9 % z celkového počtu obyvatel SO (ženy v populaci obvykle tvoří většinu, především kvůli delší naději dožití).

Graf č. 2 Strom života, 31.12.2015



Zdroj: ČSÚ

Ve srovnání s hl. m. Praha je na území SO Praha 22 vyšší podíl obyvatel v dětském věku (0 – 18 let) a jejich rodičů ve věku 35 – 45 let. Naopak podíl obyvatel starších 55 let je výrazně podprůměrný. Rozdíl souvisí především s vysokou intenzitou migrace v posledních 10 letech. Na území SO se stěhují především lidé ve věku 25 - 35 let,

kteří zde posléze zakládají rodinu. Svědčí o tom nejen výše uvedený graf stromu života, ale i dále zmíněné míry porodnosti a migrace.

Populace na území SO je právě díky vyššímu podílu dětí a mladistvých oproti celé ČR i Praze **výrazně mladší**. Na 100 dětí do 15 let zde připadá 56 seniorů. V celé ČR tento poměr výrazně překračuje 100. Nejmladší obyvatelstvo má katastrální území Pitkovice, katastrální území Hájek u Uhřetěvesi a MČ Praha Kolovraty.

Tab. č. 6 Srovnání skladby obyvatelstva podle věku – rok 2016

Lokalita	Obyvatelstvo ve věku			Celkem	% obyvatel ve věku			Index stáří
	0 – 14	15 – 64	65 a více		0 – 14	15 – 64	65 a více	
K. ú. Uhřetěves	1 783	5 682	1 105	8 570	21 %	66 %	13 %	62
K. ú. Pitkovice	385	1 211	81	1 677	23 %	72 %	5 %	21
K. ú. Hájek	157	401	77	635	25 %	63 %	12 %	49
MČ Praha Benice	122	453	93	668	18 %	68 %	14 %	76
MČ Praha Kolovraty	891	2 339	456	3 686	24 %	63 %	12 %	51
MČ Praha Královice	77	229	65	371	21 %	62 %	18 %	84
MČ Praha Nedvězí	52	194	57	303	17 %	64 %	19 %	110
SO Praha 22	3 467	10 509	1 934	15 910	22 %	66 %	12 %	56
Hl. město Praha	194 897	846 980	238 631	1 280 508	15 %	66 %	19 %	122
ČR	1 647 275	6 942 623	1 988 922	10 578 820	16 %	66 %	19 %	121

Zdroj: ČSÚ, stav k 31.12.2016

3.5. Pohyb obyvatel

Na území celého **SO Praha 22 přibylo** dle ČSÚ od konce roku 2001 do konce roku 2016 **8 638 obyvatel**. Znamená to, že za posledních 16 let se počet obyvatel více než zdvojnásobil. Na tento růst měla největší vliv migrace, která s mírným zpožděním zvýšila i porodnost. Zatímco v roce 2001 se zde narodilo 74 dětí, o deset let později to byl trojnásobek. Vzhledem k pokračující migraci se porodnost stále drží na vysoké úrovni (cca 200 - 235 dětí ročně).

Tab. č. 7 Pohyb obyvatel, SO Praha 22, 2001 - 2016

Období	Narození	Zemřelí	Přistěhovalí	Vystěhovalí	Přirůstek stěhováním	Celkový přírůstek	Stav k 31.12.
2001	74	89	226	184	42	27	7 272
2002	52	71	479	213	266	247	7 519
2003	83	84	705	197	508	507	8 026
2004	105	80	517	211	306	331	8 357
2005	129	56	531	298	233	306	8 663
2006	114	64	543	359	184	234	8 897
2007	136	78	1 014	397	617	675	9 572
2008	161	73	1 653	385	1 268	1 356	10 928
2009	206	84	1 341	441	900	1 022	11 950
2010	235	79	1 142	532	610	766	12 716
2011*	218	87	942	419	523	654	13 452
2012	229	72	956	532	424	581	14 033
2013	216	93	869	518	351	474	14 507
2014	258	103	921	565	356	511	15 018
2015	235	102	880	578	302	435	15 453
2016	234	93	945	629	316	457	15 910

Zdroj: ČSÚ * V roce 2011 data upravena o výsledky sčítání obyvatel.

V porovnání s hl. m. Prahou se situace na území SO Praha 22, pokud jde o pohyb obyvatel, v posledních pěti letech jeví jako nadprůměrná z pohledu porodnosti a migračního přírůstku. Míra porodnosti je vysoká zejména na území MČ Praha 22. Přírůstek stěhováním je pak vysoký zejména na území MČ Praha Královice a Benice.

Tab. č. 8 Relativní pohyb obyvatel na území SO Praha 22

Počet událostí na 1 000 obyvatel, průměr za roky 2012-16

MČ	Míra porodnosti	Míra úmrtnosti	Míra přistěhovaných	Míra vystěhovaných	Míra přírůstku stěhováním
MČ Praha 22	17,5	5,6	68,1	43,5	24,6
MČ Praha Benice	9,4	7,8	58,2	21,1	37,1
MČ Praha Kolovraty	12,2	6,8	40,8	24,2	16,5
MČ Praha Královice	11,4	15,0	73,0	28,7	44,3
MČ Praha Nedvězí	11,9	5,9	52,7	41,5	11,2
SO Praha 22 celkem*	15,6	6,2	61,0	37,7	23,3
Hl. m. Praha*	11,5	9,7	49,4	44,9	4,6

Zdroj: ČSÚ

* U migrace je započítáno i stěhování mezi jednotlivými MČ

4. Parametry prognózy vývoje obyvatelstva

Budoucí vývoj počtu a struktury obyvatelstva závisí na čtyřech faktorech:

- současné struktuře obyvatel podle věku a pohlaví (východisko),
- na vývoji porodnosti,
- na vývoji úmrtnosti,
- na vývoji migrace.

Statistické upozornění:

Je třeba upozornit, že prognóza je platná pouze za podmínky, že nastanou předpokládané trendy popsané níže. Z tohoto důvodu počítáme s variantními řešeními zohledňujícími mimo jiné i různé modely budoucí bytové výstavby.

4.1. Současná struktura obyvatel

Prognóza vychází ze struktury obyvatel podle pohlaví a věku k 30. 6. 2016, evidované ČSÚ. Zahrnuje obyvatele s trvalým či dlouhodobým pobytem na území SO (tedy včetně cizinců).

4.2. Plodnost

Budoucí úroveň plodnosti vyjádřená úhrnnou plodností a plodnost žen v závislosti na jejich věku (tj. míra plodnosti podle věku) jsou základními parametry vstupujícími do prognostických výpočtů.

Úhrnná plodnost

Na 1 matku žijící na území SO Praha 22 připadá v průměru 1,87 narozených dětí (průměr za poslední 3 roky), což je nadprůměrná hodnota ve srovnání s hl. m. Praha i celou ČR.

Tab. č. 9 Úhrnná plodnost*

Rok	MČ Praha 22	Hl. město Praha	ČR
2014	1,93	1,47	1,53
2015	1,84	1,50	1,57
2016	1,82	1,52	N/A
Průměr 2014 - 2016	1,87	1,50	1,56

Zdroj: ČSÚ * Počet živě narozených dětí na matku.

Parametry plodnosti pro prognózu

Úhrnná plodnost se bude na území SO Praha 22 v budoucnu odvíjet od intenzity migrace. Ta bude podle získaných podkladů nižší než dosud. Proto budeme pro SO pro období po roce 2017 počítat ve střední variantě s úhrnnou plodností 1,85 – 1,75 dítěte na matku.

Tab. č. 10 Úhrnná plodnost - varianty vývoje použité v prognóze

	Nízká varianta	Střední varianta	Vysoká varianta
Stávající stav		1,87	
Prognóza 2017 - 21	1,80	1,85	1,90
Prognóza 2022 - 26	1,75	1,80	1,85
Prognóza 2027 - 31	1,70	1,75	1,80

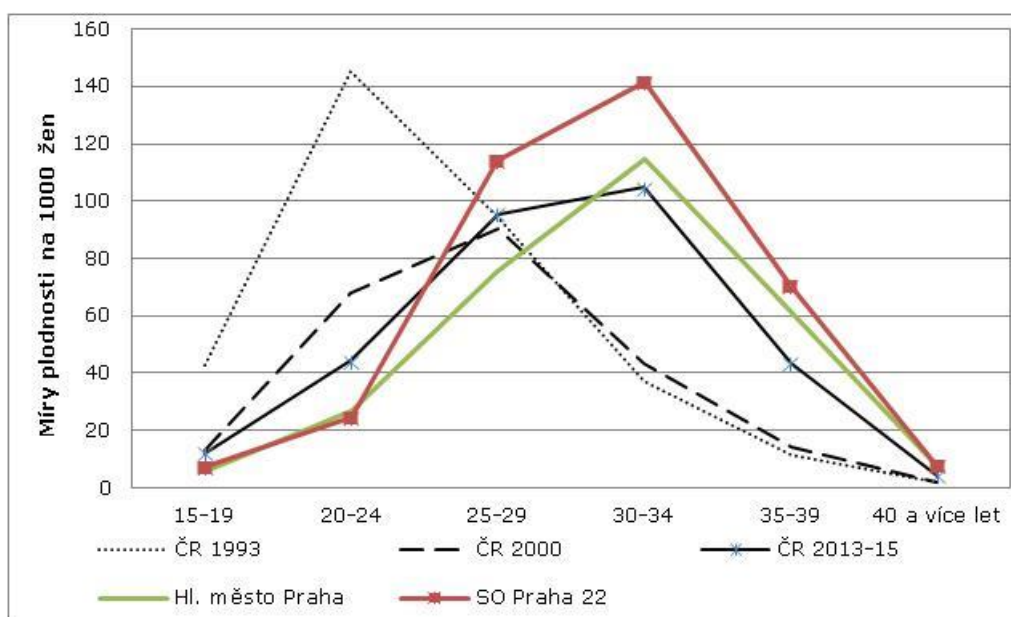
Zdroj: ČSÚ, odhad Výzkumy Soukup

Míra plodnosti podle věku matky

Pro účely prognózy budoucího demografického vývoje je důležitá jak celková úhrnná plodnost, tak i její věkový profil (věk žen rodiček). Z níže uvedeného grafu je patrné, že nejvíce dětí se rodí ženám v rozmezí 30 - 34 let.

Pro stanovení prognózy budoucího vývoje plodnosti budeme používat věkový profil plodnosti na území SO Praha 22. Přitom předpokládáme, že se bude věk matek při narození dítěte mírně zvyšovat, ovšem výrazně pomaleji, než tomu bylo na přelomu 20. a 21. století.

Graf č. 3 Míry plodnosti podle věku matky



Zdroj: ČSÚ, výpočet Výzkumy Soukup

4.3. Úmrtnost

Pro odhad úmrtnosti vycházíme z podrobných úmrtnostních tabulek pro muže a ženy za období 2013 - 2014, vypočítaných pro hl. m. Prahu.

Při odhadování naděje dožití vycházíme ze střední varianty projekce ČSÚ pro hl. m. Prahu. Podle ní by v roce 2020 měla naděje dožití činit 79,0 let pro muže a 83,7 pro ženy. Tuto naději dožití jsme upravili do tří variant prognózy.

Tab. č. 11 Střední délka života při narození, hl. m. Praha

	Muži	Ženy
2013 - 2014 – současný stav	77,5	82,5
Nízká varianta – prognóza	78,0	82,7
Střední varianta – prognóza	79,0	83,7
Vysoká varianta - prognóza	80,0	84,7

Zdroj: ČSÚ, odhad Výzkumy Soukup

4.4. Migrace

Na regionální úrovni je budoucí vývoj často ovlivněn spíše migrací, než porodností či úmrtností. Odhadování budoucí migrace je velmi komplikované. Na lokální úrovni může mít na migraci vliv tolik aspektů, že není možné je všechny předvídat¹. Nezohledněním migrace bychom se ale mohli dopustit většího zkreslení, než když započítáme jakkoliv její ne zcela přesný odhad.

Bytová výstavba

Za posledních 15 let se dle statistik ČSÚ postavilo na území SO Praha 22 v součtu 3 445 nových bytů. V relativním vyjádření se jedná o 64 % bytového fondu v roce 2011. To je ve srovnání s hl. m. Prahou zhruba 4x více. Promítá se zde zejména velká výstavba na území MČ Praha 22 v letech 2008 - 2009, kdy zde přibylo více než 1 200 nových bytů. Saldo migrace vývoj výstavby zřetelně kopíruje.

Tab. č. 12 Minulá bytová výstavba a migrace

Rok	Počet dokončených bytů	Saldo migrace
2001 – 2005	536	1 355
2006 – 2010	1 932	3 579
2011 - 2015	977	1 956
2001 - 2015 celkem	3 445	6 890

Zdroj: ČSÚ, výpočet Výzkumy Soukup

Tab. č. 13 Bytová výstavba na území jednotlivých MČ

Lokalita	Počet obydlených bytů 2011	Počet dokončených bytů 2001 - 2015	Nové byty na počet bytů 2011
MČ Praha 22	3 697	2 755	75 %
MČ Praha Benice	205	116	57 %
MČ Praha Kolovraty	1 201	505	42 %
MČ Praha Královice	124	44	35 %
MČ Praha Nedvězí u Ř.	115	25	22 %
SO Praha 22 celkem	5 342	3 445	64 %
Hl. město Praha	542 168	79 954	15 %

Zdroj: ČSÚ a SLDB; údaje ze SLDB nejsou dostupné za katastrální území.

¹ Jak se bude vyvíjet ekonomická situace, zda bude zájem o bydlení v MČ, jak se z pohledu migrace budou chovat rozvedení, zda se plánovaná výstavba nezpzdí...

Odhad budoucí migrace

Budoucí migraci na území SO Praha 22 ovlivní následující aspekty:

- **Atraktivita území pro bydlení**

Saldo migrace je v posledních 10 letech vysoké. Usuzujeme proto, že SO Praha 22 je pro bydlení atraktivní lokalitou. Do budoucna se situace ovšem může změnit a vedení jednotlivých MČ má na atraktivnost lokality značný vliv.

- **Bytová výstavba**

Dle údajů odboru územního rozvoje jsou aktuálně rozestavěny projekty o objemu cca 1 000 bytů. Ty by měly být dokončeny v příštích cca 3 letech. Vysoká varianta predikce předpokládá, že se do roku 2031 na území SO Praha 22 postaví cca 3 300 bytů, střední varianta počítá s cca 2 500 a nízká varianta s cca 1 600 byty.

- **Vnitřní poptávka po bydlení**

Během příštích cca 15 let se na území SO Praha 22 odstěhuje od rodičů cca 120 – 200 mladých lidí ročně. Uspokojení jejich bytové potřeby si vyžádá cca 60 – 80 bytů ročně.

- **Uvolněné byty po zemřelých**

Během posledních 5 let činila úmrtnost obyvatel SO Praha 22 cca 70 – 100 osob ročně. Do budoucna lze očekávat nárůst počtu zemřelých (120 – 150 po roce 2025). Z toho lze usuzovat, že se na území SO ročně uvolní cca 45 – 70 bytů po zemřelých. Vnitřní poptávka po bydlení tak bude větší než nabídka. Ovšem s ohledem na plánovaný rozsah bytové výstavby (tisíce bytů) ovlivní vnitřní nabídka a poptávka celkovou situaci minimálně.

Na základě výše uvedených skutečností stanovíme tři varianty migrace.

Tab. č. 14 Parametry budoucí migrace pro roky 2017 – 2031

Varianta	Odhad salda migrace za roky 2017 - 2021	Odhad salda migrace za roky 2022 – 2026	Odhad salda migrace za roky 2027 – 2031	Odhad salda migrace CELKEM ZA ROKY 2017 - 2031
Vysoká varianta	3 000	2 000	1 500	6 500
Střední varianta	2 500	1 700	1 300	5 500
Nízká varianta	2 000	1 300	1 200	4 500

Zdroj: odhad Výzkumy Soukup

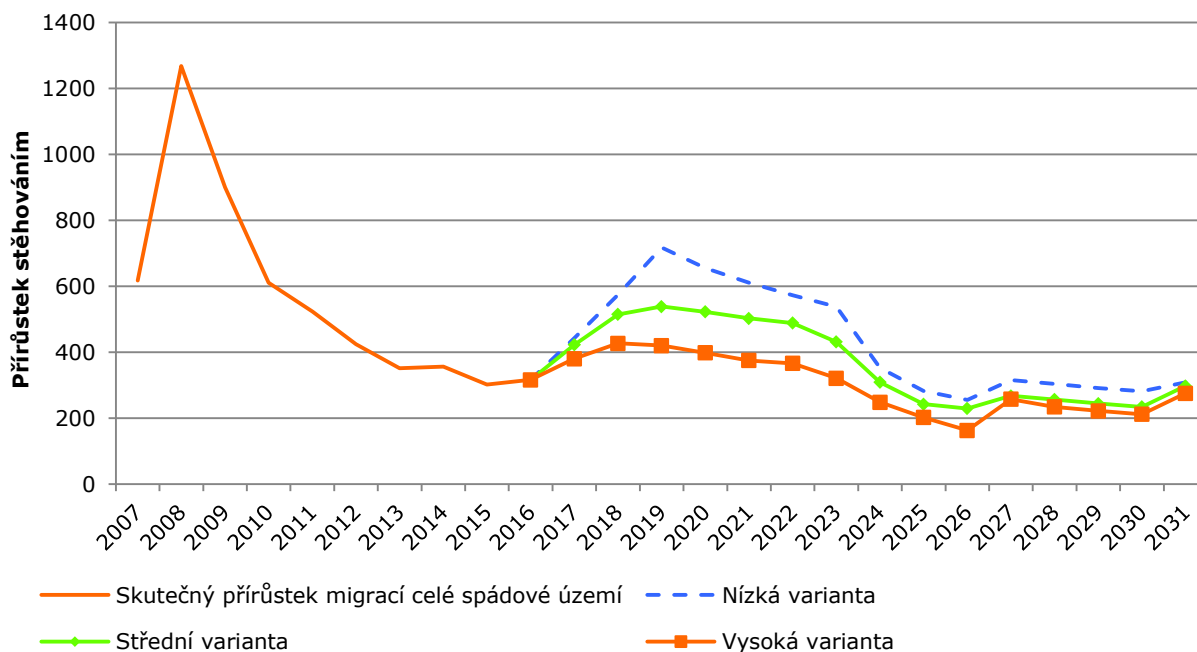
Vysoká varianta migrace předpokládá, že do roku 2031 celkové saldo migrace na území SO Praha 22 dosáhne 6 500 osob.

Střední varianta migrace předpokládá saldo migrace ve výši 5 500 osob.

Nízká varianta migrace počítá s tím, že v příštím 15letém období bude celkové saldo migrace činit 4 500 osob.

Předpokládaný vývoj migračního přírůstku ukazuje níže uvedený graf.

Graf č. 4 Přírůstek stěhování, pozorovaný v letech 2007 – 2016, a prognózovaný



Zdroj: ČSÚ, odhad Výzkumy Soukup

Pro doplnění uvádíme odhadované saldo migrace ve střední variantě pro jednotlivé lokality.

Tab. č. 15 Parametry budoucí migrace pro jednotlivé lokality, střední varianta

ÚTJ	Odhad salda migrace za roky 2017 - 2021	Odhad salda migrace za roky 2022 - 2026	Odhad salda migrace za roky 2027 - 2031	Odhad salda migrace CELKEM za roky 2017 - 2031
K. ú. Uhřetěves	1 769	1 548	1 045	4 362
K. ú. Pitkovice	447	3	51	500
K. ú. Hájek	-7	-1	18	10
MČ Praha Benice	37	23	40	100
MČ Praha Kolovraty	185	39	103	327
MČ Praha Královice	32	48	21	102
MČ Praha Nedvězí	36	40	23	99

Zdroj: ČSÚ, odhad Výzkumy Soukup

Věková struktura migrace

Do prognózy vývoje věkové struktury obyvatel započítáváme jak celkovou intenzitu migrace, tak i věkový profil přistěhovalých a vystěhovalých za období 2014 až 2016.

Z přehledu je patrné, že na území SO Praha 22 se stěhují především lidé ve věku 25 - 39 let s malým dítětem nebo bez dětí. Naopak vystěhovávají se především lidé ve věku 30 - 39 let, opět většinou bezdětní, či s malým dítětem.

Tab. č. 16 Věková struktura migrace, SO Praha 22, 2014 - 2016

Věk	Přistěhovalí	Vystěhovalí
0 - 4	11 %	14 %
5 - 9	7 %	8 %
10 - 14	4 %	3 %
15 - 19	4 %	3 %
20 - 24	5 %	4 %
25 - 29	12 %	9 %
30 - 34	14 %	15 %
35 - 39	14 %	15 %
40 - 44	8 %	9 %
45 - 49	5 %	6 %
50 - 54	5 %	4 %
55 - 59	3 %	3 %
60 - 64	3 %	2 %
65 - 69	2 %	2 %
70 - 74	2 %	1 %
75 - 79	1 %	1 %
80 - 84	0 %	0 %
85+	0 %	0 %
Celkem	100 %	100 %

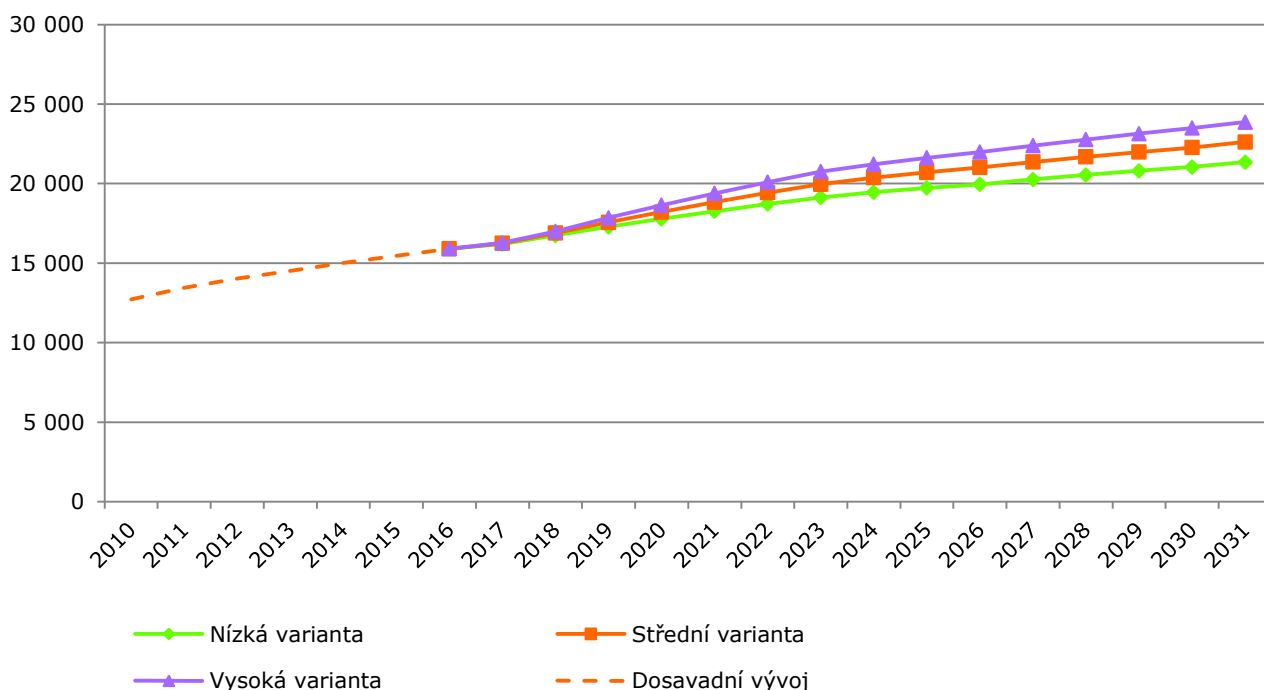
Zdroj: ČSÚ

5. Výsledky prognózy

Na základě výše uvedených parametrů byl proveden modelový výpočet vývoje počtu a struktury obyvatel SO Praha 22.

Pokud se naplní shora uvedené předpoklady, lze očekávat, že celkový počet obyvatel v příštích 15 letech stabilně poroste. V roce 2031 by zde mělo žít cca 21,4 – 23,9 tis. obyvatel oproti současným 15,9 tis. osob. Relativně nejvíce poroste počet obyvatel v Uhříněvsi a Pitkovicích (o 50 – 62 %).

Graf č. 5 Vývoj počtu obyvatel dle 3 prognostických modelů



Zdroj: výpočet Výzkumy Soukup

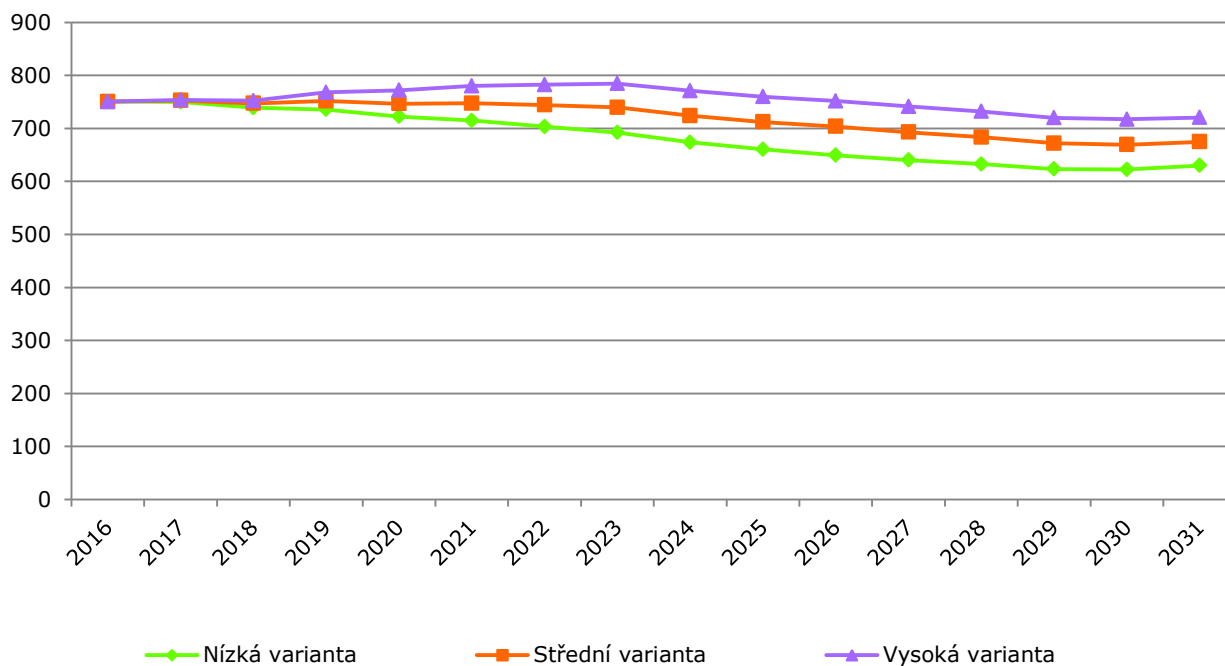
Tab. č. 17 Vývoj počtu obyvatel - lokality – střední varianta

LOKALITA	2017	2019	2021	2023	2025	2027	2029	2031
K. ú. Uhříněves	8 793	9 637	10 634	11 604	12 234	12 780	13 280	13 764
K. ú. Pitkovice	1 738	2 020	2 192	2 245	2 288	2 330	2 374	2 418
K. ú. Hájek	630	635	638	643	645	649	656	667
MČ Praha Benice	669	698	710	725	736	749	764	781
MČ Praha Kolovraty	3 742	3 878	3 921	3 962	3 990	4 023	4 065	4 125
MČ Praha Královice	363	368	396	428	442	446	451	458
MČ Praha Nedvězí	312	327	341	357	373	386	395	404

Zdroj: výpočet Výzkumy Soukup

Počet dětí do dvou let věku bude podle střední varianty nejdříve stagnovat a poté klesat ze současné úrovně 750 na zhruba 670. V případě vysoké varianty se počet dětí bude po celé období pohybovat nad hranicí 700. Při nízké variantě pak bude postupně klesat na 620.

Graf č. 6 Vývoj počtu dětí do dvou let věku



Zdroj: výpočet Výzkumy Soukup

Poznámka:

Na základě prognózy lze očekávat spíše stagnující a později i klesající rozsah poptávky po službách pro rodiny s malými dětmi (mateřská centra, programy pro matky na rodičovské dovolené,...).

V Uhříněvsi a Pitkovicích počet nejmenších dětí v první polovině predikovaného období mírně poroste a poté začne klesat. V Kolovratech bude počet těchto dětí klesat setrvale již od začátku. V ostatních lokalitách se jejich počet nebude výrazně měnit.

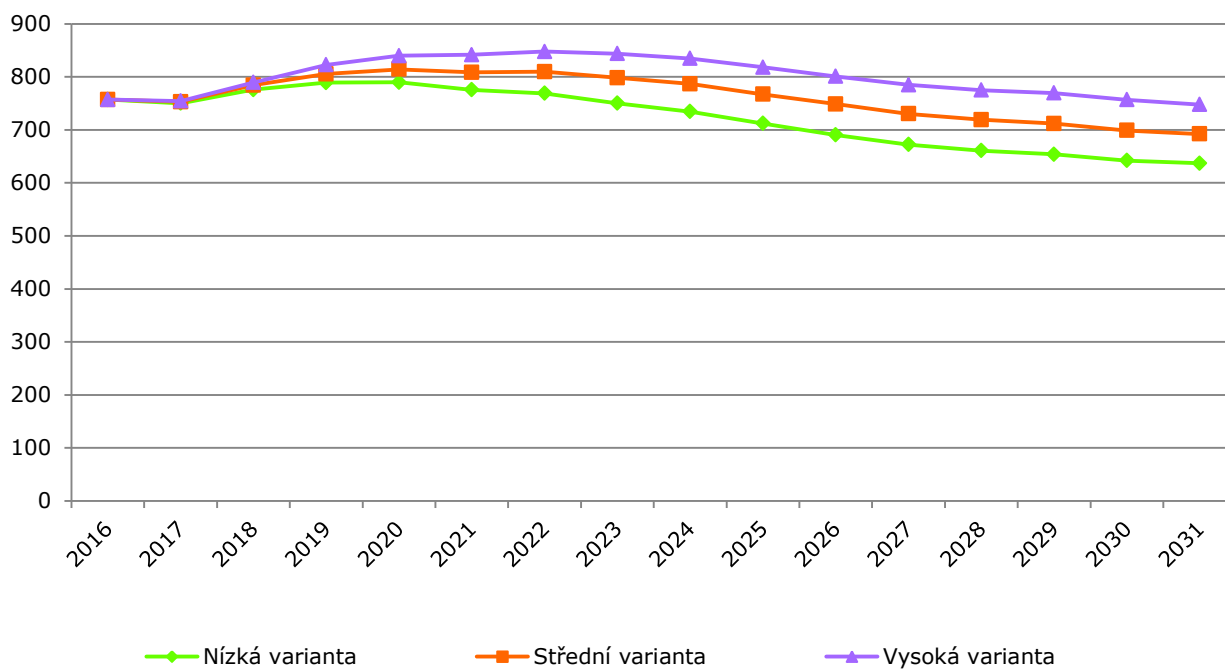
Tab. č. 18 Vývoj počtu dětí do dvou let věku – lokality - střední varianta

LOKALITA	2017	2019	2021	2023	2025	2027	2029	2031
K. ú. Uhříněves	442	442	453	462	450	440	424	418
K. ú. Pitkovice	98	107	109	101	91	83	75	70
K. ú. Hájek	25	21	19	18	17	17	17	19
MČ Praha Benice	22	26	24	23	22	22	22	24
MČ Praha Kolovraty	144	134	121	113	108	108	111	121
MČ Praha Královice	13	12	12	12	12	11	11	11
MČ Praha Nedvězí	8	10	10	11	11	12	12	12

Zdroj: výpočet Výzkumy Soukup

Počet tří až pětiletých dětí, tj. potenciálních žáků MŠ, v příštích sedmi letech poroste. Podle střední varianty zde bude po roce 2020 žít cca 800 dětí této věkové kategorie. Jejich počet však po roce 2023 postupně klesne na cca 700. Při vysoké variantě nejdříve vzroste na cca 850 a poté poklesne na 750. Při nízké variantě pak postupně klesne až na 640.

Graf č. 7 Vývoj počtu dětí ve věku 3 - 5 let



Zdroj: výpočet Výzkumy Soukup

V Uhříněvsi a v Pitkovicích bude v první polovině predikovaného období počet dětí ve věku docházky do MŠ narůstat a vrcholu dosáhne mezi lety 2021 – 2023. Naopak v Hájku a v Kolovratech bude počet dětí v tomto věku postupně klesat.

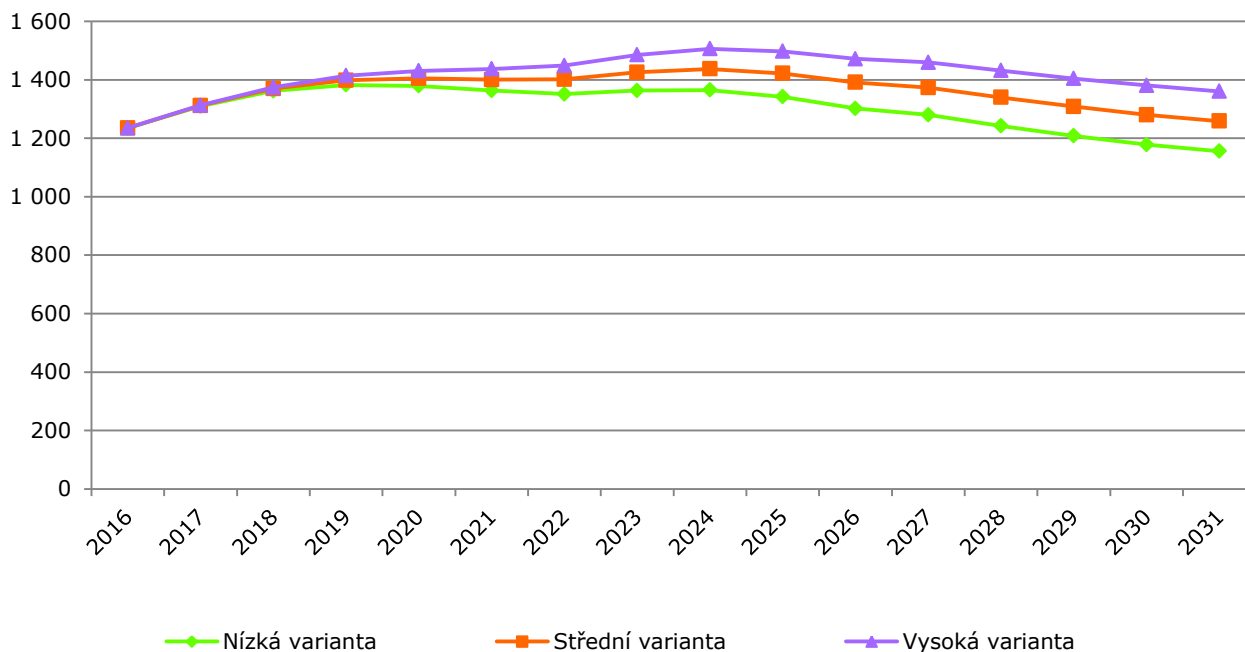
Tab. č. 19 Vývoj počtu dětí ve věku 3 až 5 let – lokality - střední varianta

LOKALITA	2017	2019	2021	2023	2025	2027	2029	2031
K. ú. Uhříněves	422	473	496	504	493	474	463	449
K. ú. Pitkovice	82	107	113	107	100	91	84	76
K. ú. Hájek	27	22	22	18	16	15	16	16
MČ Praha Benice	22	21	25	24	23	22	22	23
MČ Praha Kolovraty	170	160	130	122	111	104	104	107
MČ Praha Královice	12	11	14	14	13	12	11	11
MČ Praha Nedvězí	18	11	8	10	11	11	11	12

Zdroj: výpočet Výzkumy Soukup

Počet dětí ve věku prvního stupně základní školní docházky, s trvalým bydlištěm na území SO Praha 22, bude minimálně do roku 2024 postupně růst, a to až na úroveň cca 1 440 při střední variantě. Poté začne počet dětí opět klesat a ke konci predikovaného období dosáhne dle střední varianty zhruba současné úrovně – tj. 1 250. Při vysoké variantě pak za stejné období klesne z cca 1 500 na zhruba 1 360.

Graf č. 8 Vývoj počtu dětí ve věku 6 - 10 let



Zdroj: výpočet Výzkumy Soukup

V Uhříněvsi a v Pitkovicích bude počet dětí v tomto věku po většinu predikovaného období růst a vrcholu dosáhne v roce 2025. V Uhříněvsi to bude nárůst o téměř třetinu oproti současnému stavu, v Pitkovicích dokonce téměř o polovinu. Naopak v Hájku a v Kolovratech bude počet dětí ve věku prvního stupně ZŠ po celé období postupně klesat.

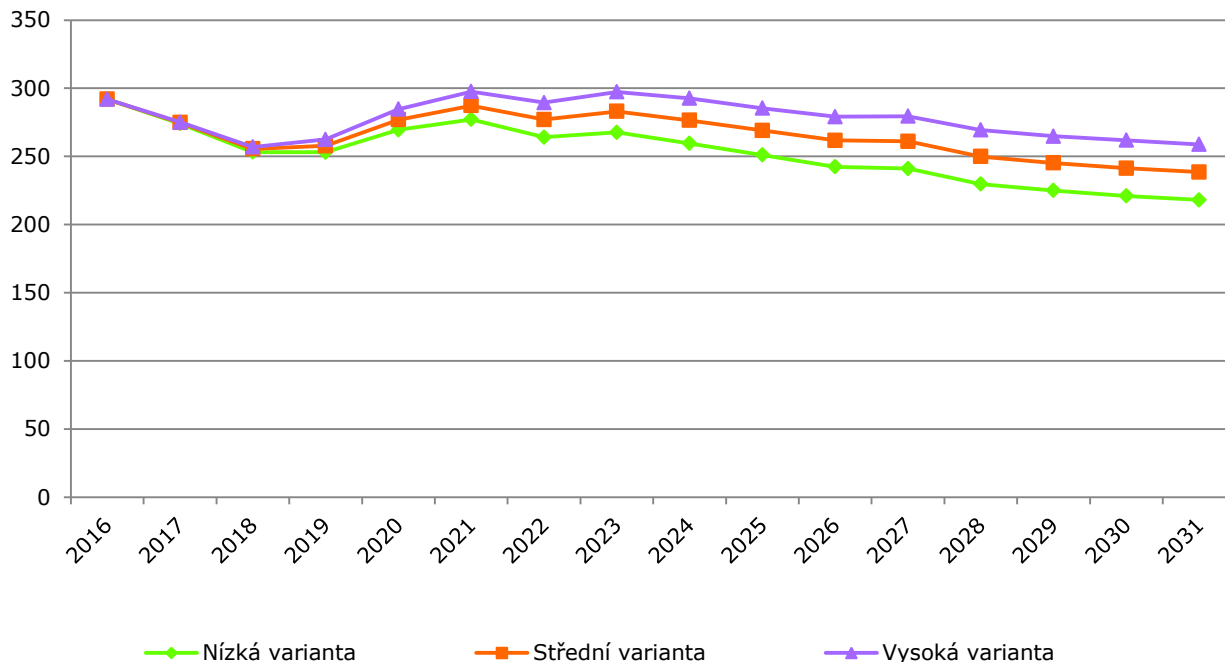
Tab. č. 20 Vývoj počtu dětí ve věku 6 až 10 let – lokality - střední varianta

LOKALITA	2017	2019	2021	2023	2025	2027	2029	2031
K. ú. Uhříněves	686	765	806	873	902	887	857	830
K. ú. Pitkovice	125	150	161	179	183	174	163	151
K. ú. Hájek	55	49	44	37	33	28	26	25
MČ Praha Benice	44	46	39	38	39	41	39	39
MČ Praha Kolovraty	356	335	299	256	224	201	184	176
MČ Praha Královice	27	26	24	21	25	23	21	20
MČ Praha Nedvězí	18	27	27	21	16	18	18	19

Zdroj: výpočet Výzkumy Soukup

Pro doplnění uvádíme i orientační odhad počtu **šestiletých** dětí. Ve střední variantě by se měl jejich počet po celé prognózované období pohybovat mezi 240 a 300.

Graf č. 9 Vývoj počtu šestiletých dětí



Zdroj: výpočet Výzkumy Soukup

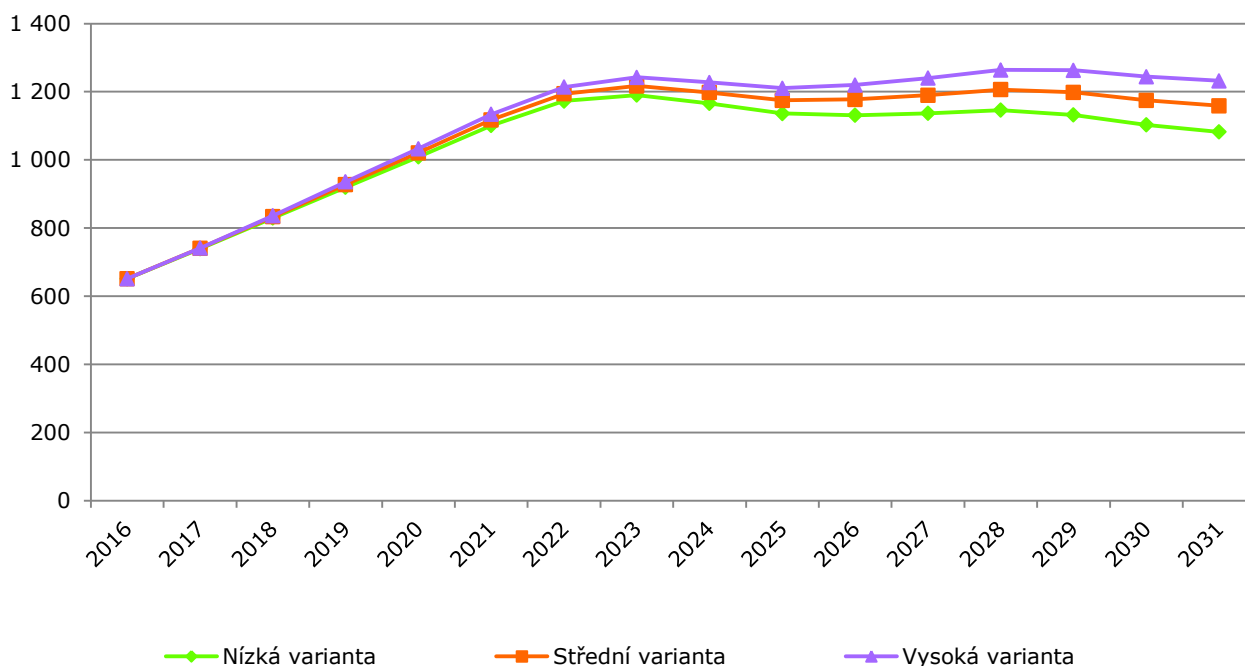
Tab. č. 21 Vývoj počtu šestiletých dětí – lokality - střední varianta

LOKALITA	2017	2019	2021	2023	2025	2027	2029	2031
K. ú. Uhřetěves	147	149	173	177	173	170	161	157
K. ú. Pitkovice	24	30	38	37	35	33	30	27
K. ú. Hájek	12	10	6	7	5	5	5	5
MČ Praha Benice	10	8	6	9	8	8	8	8
MČ Praha Kolovraty	71	53	56	45	40	37	34	34
MČ Praha Královice	7	3	4	5	5	4	4	4
MČ Praha Nedvězí	5	6	4	3	3	4	4	4

Zdroj: výpočet Výzkumy Soukup

Počet dětí ve věku druhého stupně ZŠ se téměř zdvojnásobí. Oproti stávajícímu počtu 650 jich bude v roce 2031 cca 1 200. V naprosté většině půjde o děti, které na území SO Praha 22 již žijí, proto se jednotlivé varianty od sebe příliš neliší.

Graf č. 10 Vývoj počtu dětí ve věku 11 - 14 let



Zdroj: výpočet Výzkumy Soukup

Počet jedenácti až čtrnáctiletých dětí poroste nejvíce v Uhříněvsi a v Pitkovicích, kde se jejich početní stav ke konci predikovaného období téměř ztrojnásobí respektive zdvojnásobí. V Kolovratech bude počet dětí ve věku druhého stupně ZŠ také nejdříve narůstat, a to do roku 2022, nicméně od roku 2026 se bude pohybovat pod současnou úrovní a bude dále klesat.

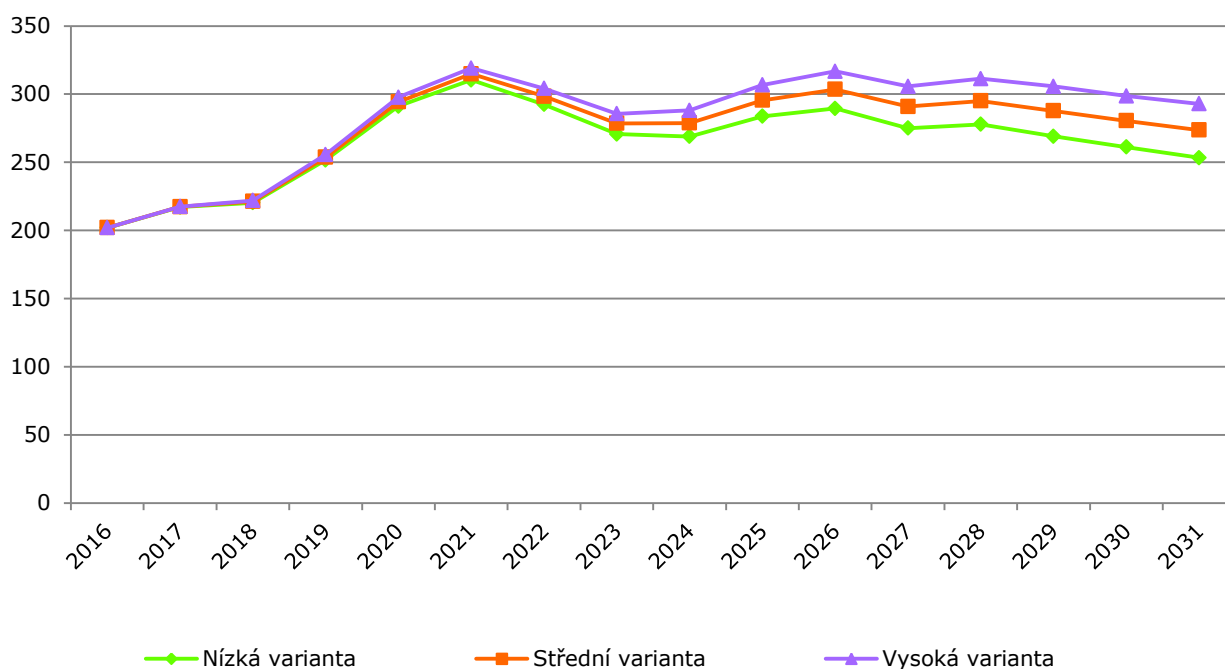
Tab. č. 22 Vývoj počtu obyvatel ve věku 11 až 14 let – lokality - střední varianta

LOKALITA	2017	2019	2021	2023	2025	2027	2029	2031
K. ú. Uhříněves	311	444	597	679	685	734	764	751
K. ú. Pitkovice	94	96	114	126	124	144	151	144
K. ú. Hájek	43	48	43	40	39	31	28	24
MČ Praha Benice	29	31	35	39	34	30	33	35
MČ Praha Kolovraty	234	278	292	285	247	214	188	169
MČ Praha Královice	21	20	22	25	21	17	21	20
MČ Praha Nedvězí	10	10	15	22	25	19	14	15

Zdroj: výpočet Výzkumy Soukup

Pro doplnění uvádíme i **počet jedenáctiletých dětí**, tedy potenciálních žáků šestých tříd. Jejich počet vzroste ze stávajících cca 200 na cca 320 v roce 2021.

Graf č. 11 Vývoj počtu jedenáctiletých dětí



Zdroj: výpočet Výzkumy Soukup

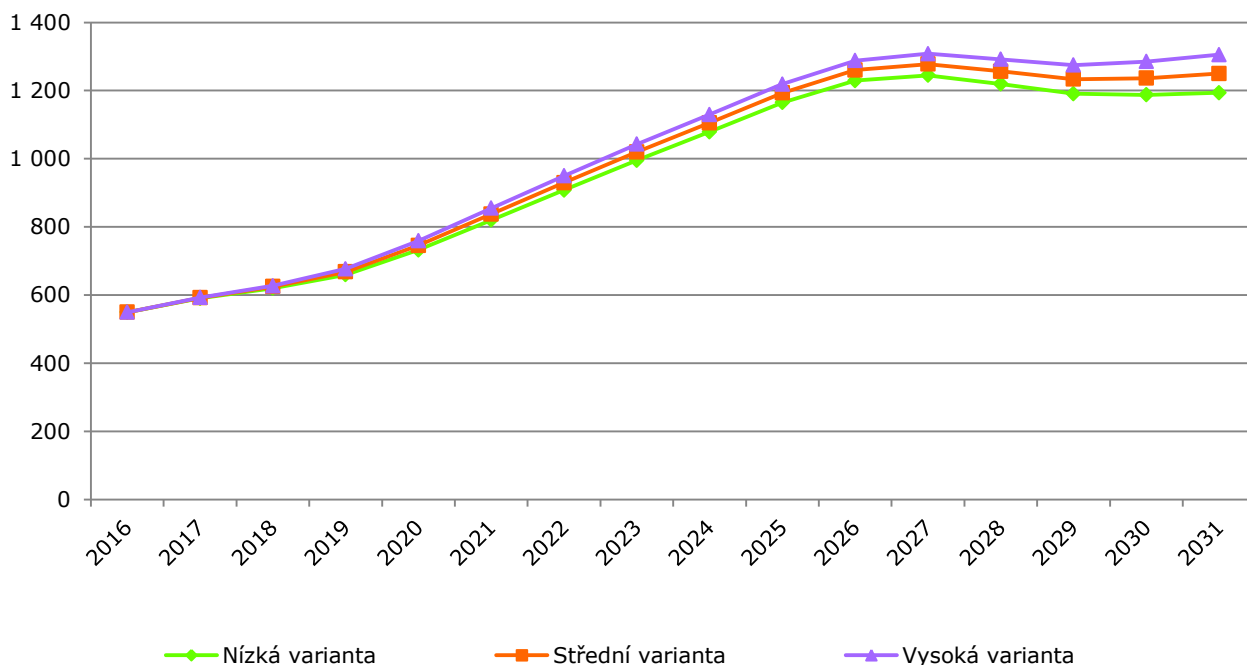
Tab. č. 23 Vývoj počtu jedenáctiletých dětí – lokality - střední varianta

LOKALITA	2017	2019	2021	2023	2025	2027	2029	2031
K. ú. Uhřetěves	100	130	176	158	176	188	186	179
K. ú. Pitkovice	23	24	31	30	35	38	36	34
K. ú. Hájek	11	12	10	10	7	8	6	5
MČ Praha Benice	9	7	10	8	7	8	9	8
MČ Praha Kolovraty	67	74	76	59	61	42	42	38
MČ Praha Královice	4	6	6	6	3	5	5	5
MČ Praha Nedvězí	3	2	5	6	6	2	4	4

Zdroj: výpočet Výzkumy Soukup

Pokud jde o mladistvé ve věkové skupině **15 – 18 let**, očekáváme po celé predikované období nárůst jejich počtu. Z cca 550 osob vzroste počet obyvatel v tomto věku na 1 250 v roce 2031.

Graf č. 12 Vývoj počtu obyvatel ve věku 15 - 18 let



Zdroj: výpočet Výzkumy Soukup

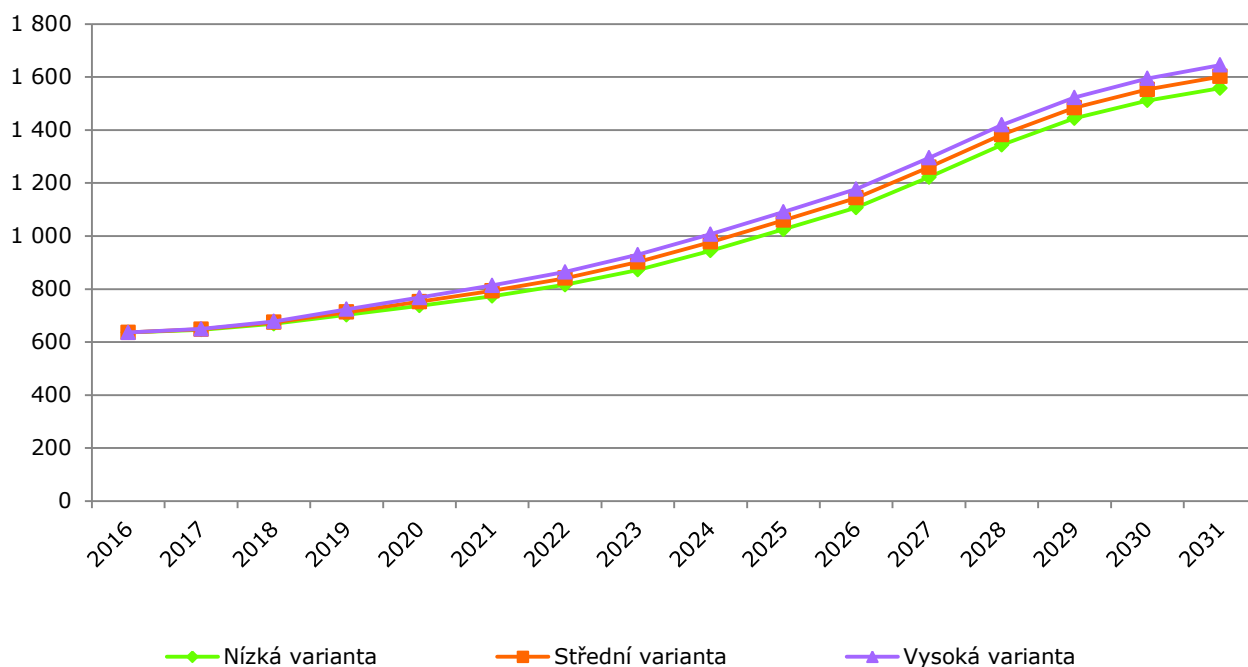
Tab. č. 24 Vývoj počtu obyvatel ve věku 15 až 18 let – lokality – střední varianta

LOKALITA	2017	2019	2021	2023	2025	2027	2029	2031
K. ú. Uhřetěves	284	303	379	517	658	726	729	778
K. ú. Pitkovice	66	87	108	103	117	129	128	148
K. ú. Hájek	33	39	44	49	44	41	40	33
MČ Praha Benice	26	26	31	33	37	40	36	32
MČ Praha Kolovraty	163	185	242	283	297	290	252	221
MČ Praha Královice	10	19	22	23	24	26	22	19
MČ Praha Nedvězí	9	11	12	12	16	24	26	21

Zdroj: výpočet Výzkumy Soukup

Počet obyvatel ve věkové skupině **19 – 23 let** bude po celé predikované období růst, a to ze současné úrovně 630 až na cca 1 600 v roce 2031.

Graf č. 13 Vývoj počtu obyvatel ve věku 19 - 23 let



Zdroj: výpočet Výzkumy Soukup

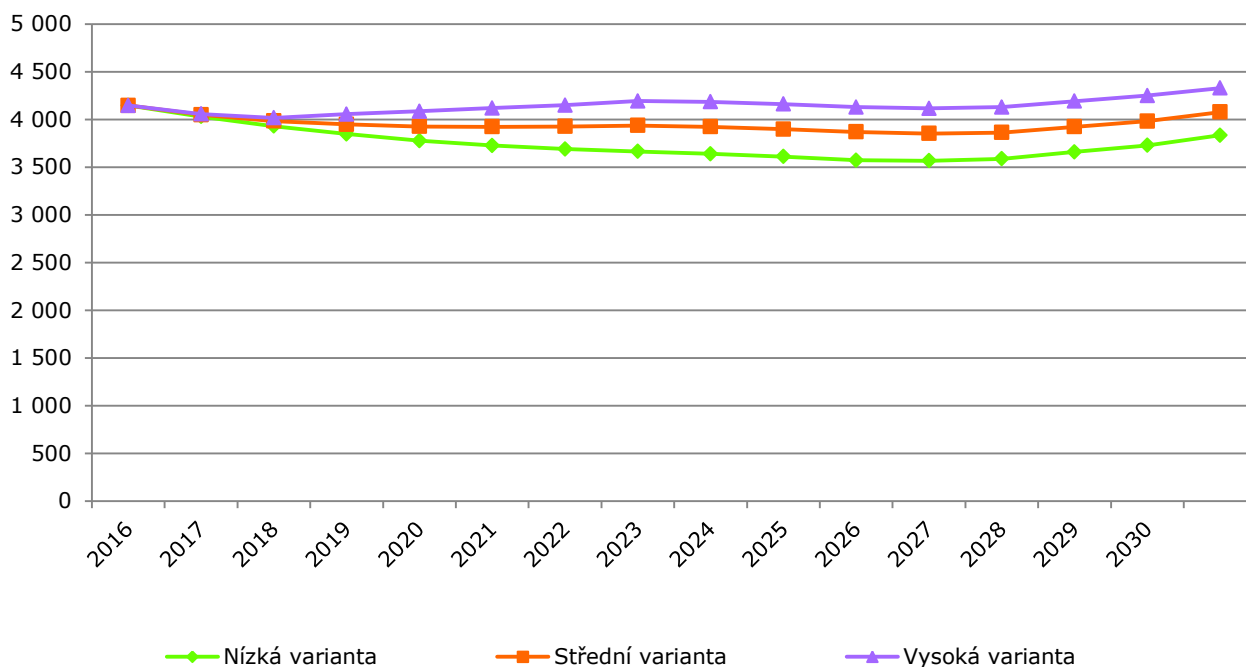
Tab. č. 25 Vývoj počtu obyvatel - lokality – střední varianta

LOKALITA	2017	2019	2021	2023	2025	2027	2029	2031
K. ú. Uhřetěves	335	361	402	450	508	646	818	913
K. ú. Pitkovice	83	90	95	110	128	131	145	157
K. ú. Hájek	29	32	36	45	55	58	56	54
MČ Praha Benice	24	29	32	32	39	40	47	49
MČ Praha Kolovraty	156	180	201	228	283	340	368	368
MČ Praha Královice	12	11	14	22	29	30	30	33
MČ Praha Nedvězí	10	9	12	15	16	15	21	28

Zdroj: výpočet Výzkumy Soukup

Počet obyvatel **ve věku 24 - 39 let** bude dle střední varianty po celé predikované období stagnovat kolem úrovně 4 000 osob.

Graf č. 14 Vývoj počtu obyvatel ve věku 24 - 39 let



Zdroj: výpočet Výzkumy Soukup

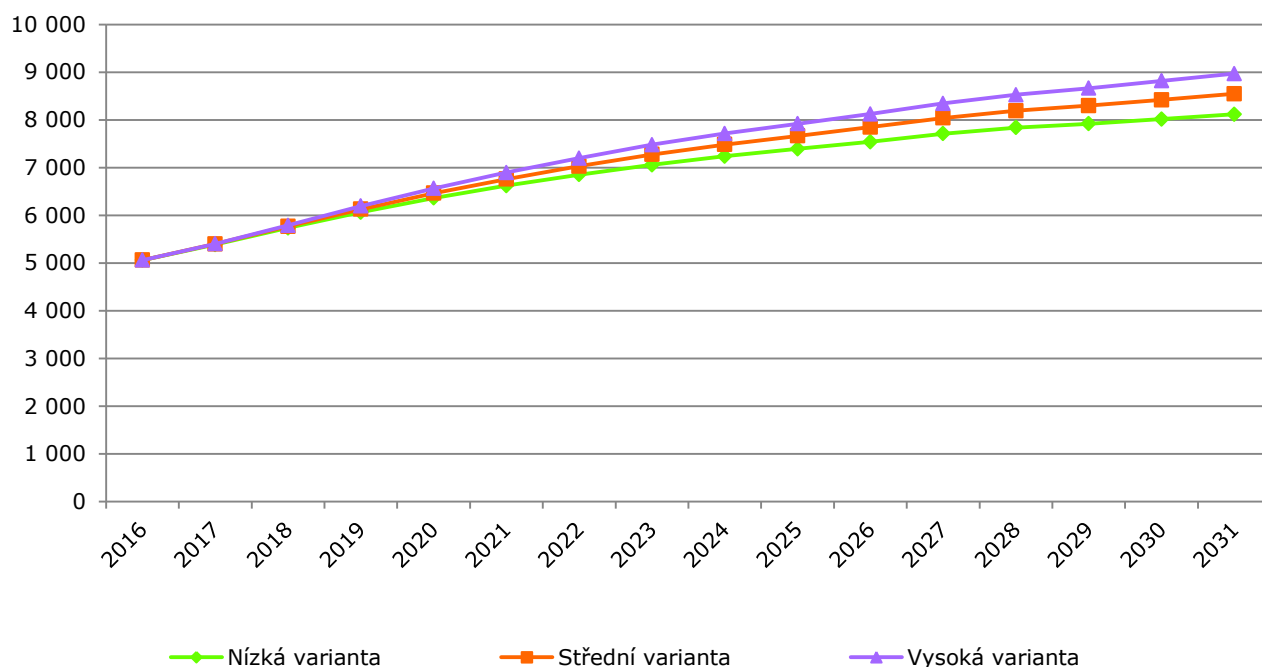
Tab. č. 26 Vývoj počtu obyvatel ve věku 24 až 39 let - lokality- střední varianta

LOKALITA	2017	2019	2021	2023	2025	2027	2029	2031
K. ú. Uhřetěves	2 361	2 338	2 404	2 458	2 444	2 394	2 398	2 464
K. ú. Pitkovice	532	571	554	510	466	427	417	407
K. ú. Háječek	126	103	97	90	95	111	127	145
MČ Praha Benice	138	131	125	124	117	126	132	136
MČ Praha Kolovraty	753	678	615	614	629	643	697	770
MČ Praha Královice	75	62	66	77	75	78	84	86
MČ Praha Nedvězí	64	65	62	63	70	71	68	68

Zdroj: výpočet Výzkumy Soukup

U věkové skupiny **40 - 64 let** očekáváme setrvalý růst. V roce 2031 bude na území SO Praha 22 oproti současným 5 tis. obyvatel žít cca 8 - 9 tis. občanů daného věkového rozmezí.

Graf č. 15 Vývoj počtu obyvatel ve věku 40 - 64 let



Zdroj: výpočet Výzkumy Soukup

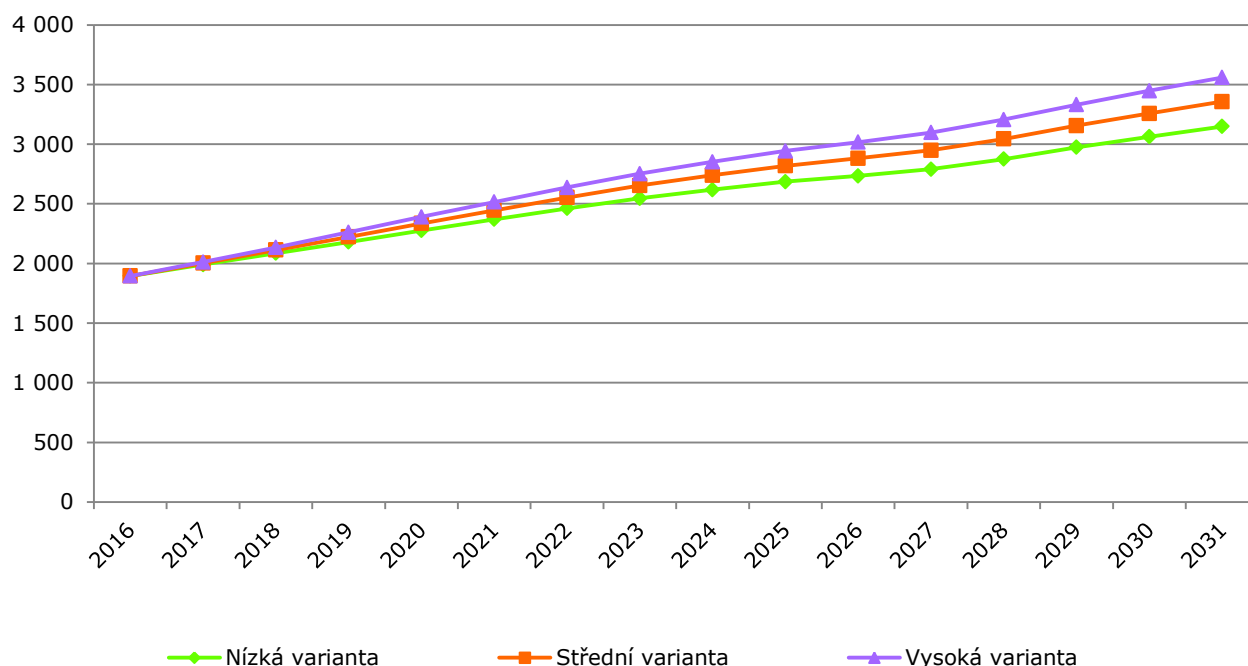
Tab. č. 27 Vývoj počtu obyvatel ve věku 40 až 64 let – lokality - střední varianta

LOKALITA	2017	2019	2021	2023	2025	2027	2029	2031
K. ú. Uhřetěves	2810	3251	3714	4149	4485	4793	5029	5255
K. ú. Pitkovice	570	694	792	850	890	933	963	985
K. ú. Háje	215	235	243	253	252	248	238	230
MČ Praha Benice	264	277	274	269	272	269	268	274
MČ Praha Kolovraty	1298	1417	1470	1478	1486	1504	1505	1500
MČ Praha Královice	126	132	138	143	147	155	157	164
MČ Praha Nedvězí	116	121	128	133	134	136	139	139

Zdroj: výpočet Výzkumy Soukup

Stejně jako v celé ČR, i na území SO Praha 22 počet **seniorů poroste**. V příštích 15 letech zde dle střední varianty vzroste počet seniorů starších 65 let o cca 75 %, tj. o 1 400 osob. Nárůst bude ve všech lokalitách plynulý a víceméně rovnoměrný. Pouze v Pitkovicích dojde k více než ztrojnásobení této věkové skupiny obyvatel.

Graf č. 16 Vývoj počtu obyvatel starších 65 let



Zdroj: výpočet Výzkumy Soukup

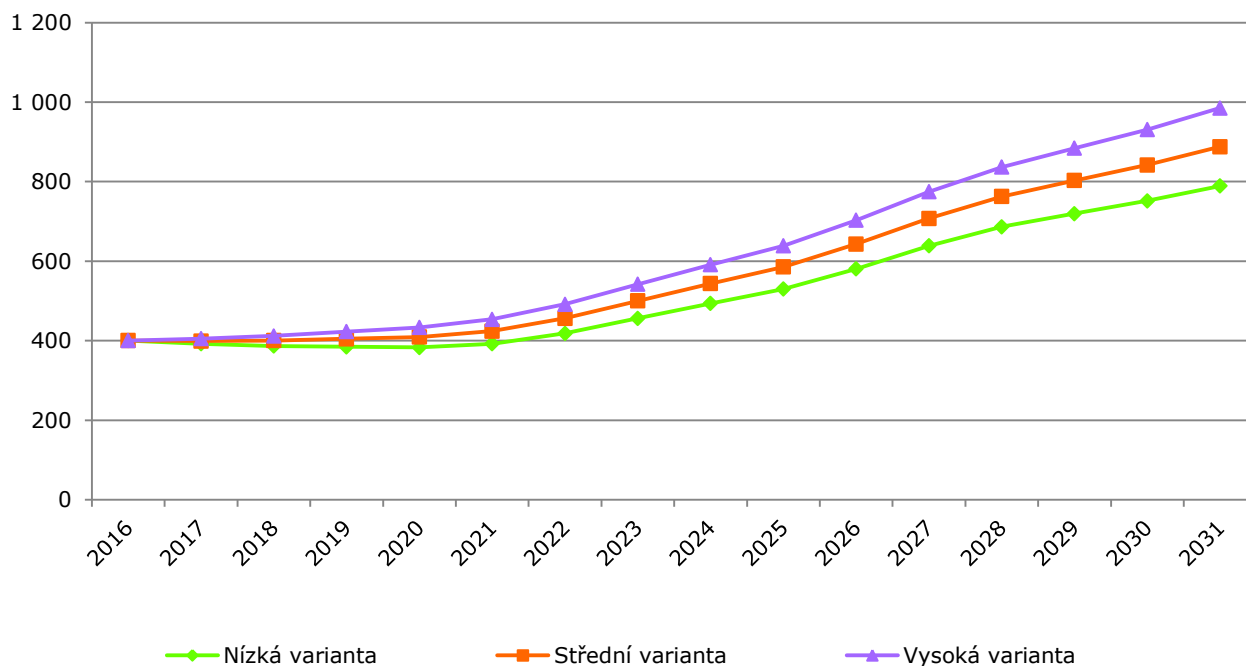
Tab. č. 28 Vývoj počtu obyvatel starších 65 let – lokality - střední varianta

LOKALITA	2017	2019	2021	2023	2025	2027	2029	2031
K. ú. Uhřetěves	1 142	1 260	1 383	1 512	1 610	1 686	1 797	1 907
K. ú. Pitkovice	89	118	145	160	187	217	249	281
K. ú. Háje	78	85	89	92	94	99	108	120
MČ Praha Benice	99	111	124	144	153	158	165	170
MČ Praha Kolovraty	469	510	551	584	606	618	657	694
MČ Praha Královice	67	75	84	91	95	93	94	94
MČ Praha Nedvězí	59	63	68	70	74	79	86	92

Zdroj: výpočet Výzkumy Soukup

Více než dvojnásobný nárůst pak lze očekávat ve věkové skupině 80letých a starších. V roce 2031 by na území SO Praha 22 mělo žít zhruba 800 – 1 000 seniorů v tomto věku.

Graf č. 17 Vývoj počtu obyvatel starších 80 let



Zdroj: ČSÚ, výpočet Výzkumy Soukup

Poznámka:

Nárůst počtu seniorů bude mít významný vliv na požadavky v oblasti zdravotnictví, sociálních služeb a bezbariérovosti. Vzroste poptávka po terénních i pobytových sociálních službách, poptávka po zdravotních službách a budou se zvyšovat požadavky kladené na bezbariérovost veřejných prostranství.

Tab. č. 29 Vývoj počtu obyvatel starších 80 let - lokality – střední varianta

LOKALITA	2017	2019	2021	2023	2025	2027	2029	2031
K. ú. Uhřetěves	243	244	254	304	345	414	470	515
K. ú. Pitkovice	12	13	18	23	30	34	40	47
K. ú. Hájek	7	10	12	16	19	26	32	37
MČ Praha Benice	9	12	19	26	28	32	34	43
MČ Praha Kolovraty	100	102	101	109	134	161	178	192
MČ Praha Královice	12	11	11	12	19	27	28	30
MČ Praha Nedvězí	16	13	11	11	11	14	20	25

Zdroj: výpočet Výzkumy Soukup



6. Plánování kapacity škol MČ Praha 22

6.1. Mateřské školy v MČ Praha 22

Na území MČ Praha 22 působí 3 MŠ zřízené samosprávou v 5 budovách. Celková registrovaná kapacita činí 493 dětí.

V září 2016 navštěvovalo MŠ 493 dětí. Dalších cca 50 dětí bylo z kapacitních důvodů odmítnuto, přestože splnili podmínku věku i trvalého bydliště. Zájem navštěvovat MŠ tak mělo 543 dětí.

Tab. č. 30 Kapacita MŠ na území MČ Praha 22 k 1. 9. 2016

Mateřská škola	Stávající kapacita	Počet žáků ve školním roce 2016/17	Odmítnuto zájemců 2016/17*
MŠ Praha 22	493	493	50
Celkem MŠ zřízené samosprávou	493	493	50

Zdroj: Databáze MŠMT, zadavatel, květen 2017

* očištěno o duplicity

Poznámka:

Kapacity mateřských škol počítáme po dohodě se zadavatelem pouze pro MČ Praha 22. Za spádové území pak považujeme MČ Praha 22, Benice, Královice a Nedvězí. MČ Praha Kolovraty mají vlastní mateřskou školu. Pokud dále budeme používat pojem spádové území MČ Praha 22, máme na mysli MČ Praha 22, Benice, Královice a Nedvězí (bez Kolovrat).

V polovině roku 2016 mělo ve spádovém území (MČ Praha 22, Benice, Královice, Nedvězí) hlášeno trvalé bydliště 580 dětí ve věku 3 - 5 let. Místní MŠ navštěvovalo, nebo bylo z kapacitních důvodů odmítnuto, 543 dětí. Podíl zájemců o MŠ z celkového počtu dětí ve věku 3 až 5 let, žijících ve spádovém území MČ Praha 22 tak dosáhl 94 %. Průměr za poslední 3 roky činí 92 %. Tento koeficient použijeme pro účely výpočtu potřebných kapacit v budoucnu.

Tab. č. 31 Porovnání zájmu o MŠ s celkovým počtem dětí daného věku, žijících ve spádovém území

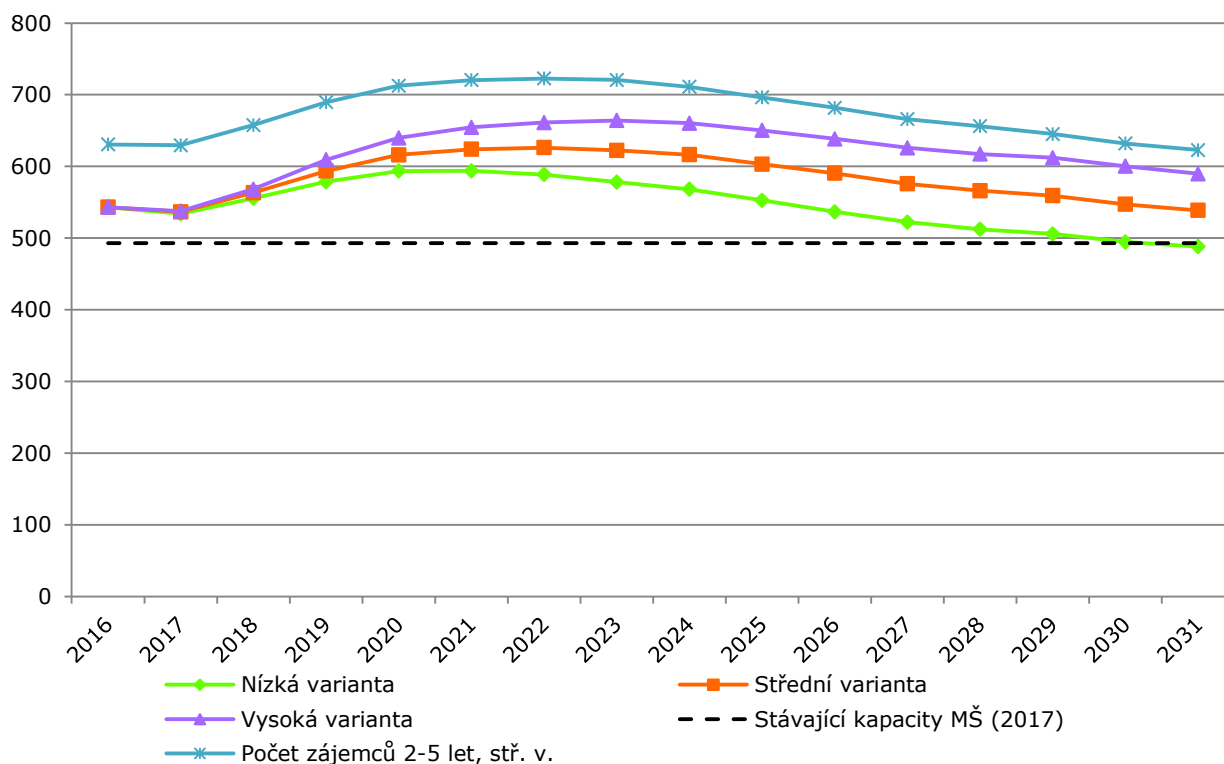
	2014/15	2015/16	2016/17*
Počet zájemců (žáci + odmítnutí)	568	546	543
Počet dětí ve věku 3 - 5 let s trvalým bydlištěm na území MČ Praha 22, Benice, Královice a Nedvězí **	610	607	580
Podíl zájemců (žáci + odmítnutí) na celkovém počtu tří až pětiletých dětí	93 %	90 %	94 %

Zdroj: Zadavatel, ČSÚ, Výzkumy Soukup, květen 2017

** Oprávněný převis, děti tříleté a starší nepřijaté z kapacitních důvodů (nezapočítány přespolní děti a dvouleté)

Počet tří až pětiletých dětí s trvalým bydlištěm ve spádovém území MČ Praha 22 v příštích letech poroste. Bude-li mít do budoucna i nadále zájem navštěvovat místní MŠ 92 % z celkového počtu zde bydlících dětí, bude podle střední varianty v roce 2020 potřeba cca 620 míst pro děti ve věku 3-5 let. Pokud bychom přičetli i dvouleté děti s koeficientem návštěvnosti 45 %, bude v roce 2020 mít zájem navštěvovat MŠ cca 710 dětí². Aktuální kapacita MŠ tak nebude dostačovat o více než 200 míst.

Graf č. 18 Odhad vývoje počtu zájemců o MŠ ve věku 3 - 5 let*, spádové území MČ Praha 22**



Zdroj: ČSÚ, Výzkumy Soukup

* Při koeficientu návštěvnosti 92 % pro děti ve věku 3-5 let a 45% pro děti ve věku 2 let ** bez Kolovrat

² Počty tří až pětiletých dětí v jednotlivých lokalitách jsou uvedeny v kap. 5.

6.2. Základní školy zřizované MČ Praha 22

Na území MČ Praha 22 v současnosti působí 2 ZŠ zřízené samosprávou. Celková registrovaná kapacita ZŠ činí 1 330 žáků. K 1. 9. 2016 je navštěvováno 1 173 žáků. Stávající kapacity jsou plně vytíženy, o čemž svědčí i skutečnost, že několik let po sobě byli z kapacitních důvodů odmítnuti zájemci o první třídu.

Od školního roku 2018 bude kapacita navýšena na úroveň 1 630 žáků.

Tab. č. 32 Kapacita ZŠ a počty žáků

ZŠ	Rejstříková kapacita ZŠ 2016/17	Obsazenost 2016/17	Odmítnutí žáci 2016/17
ZŠ Jandusů	780	680	25
ZŠ U Obory	550 (850*)	493	
ZŠ zřízené MČ Praha 22	1 330 (1 630*)	1 173	25

Zdroj: Zadavatel, květen 2017

** po plánovaném rozšíření kapacity v r. 2018*

Poznámka:

Kapacity základních škol počítáme po dohodě se zadavatelem pouze pro ZŠ na území MČ Praha 22. Za spádové území pak považujeme MČ Praha 22, Benice, Královice a Nedvězí. MČ Praha Kolovraty mají aktuálně školu s prvním stupněm a plánují rozšíření i na druhý stupeň. Poté budou Kolovraty v oblasti školství „plně soběstačné“. Pokud dále budeme používat pojem spádové území MČ Praha 22, máme na mysli MČ Praha 22, Benice, Královice a Nedvězí (bez Kolovrat).

Porovnání kapacity ZŠ a počtu dětí ve spádovém území MČ Praha 22

Ve spádovém území (MČ Praha 22, Benice, Královice a Nedvězí) mělo v posledních třech letech přihlášeno trvalé bydliště v průměru 836 dětí ve věku 6 - 10 let. Průměrný počet žáků na prvním stupni činil 766 (včetně odmítnutých zájemců). Znamená to, že místní ZŠ mělo zájem navštěvovat 92 % zde žijících dětí ve věku 6 - 10 let. Podíl žáků na druhém stupni na počtu dětí s trvalým bydlištěm činí 91 %. Z důvodu přestupů na víceletá gymnázia obvykle navštěvuje druhý stupeň o cca 25 % méně žáků, než kolik jich zde má hlášeno trvalé bydliště. Na druhou stranu, druhý stupeň místních ZŠ navštěvují i děti z Kolovrat.

Průměrná naplněnost tříd se pohybuje mezi 22 a 27 žáky ve třídě.

Tab. č. 33 Porovnání počtu žáků a počtu dětí s hlášeným pobytem, průměr za roky 2014 - 2016

	1. ročník (6 let)	1. stupeň (6 - 10 let)	6. ročník (11 let)	2. stupeň (11 - 14 let)
Počet žáků místních ZŠ + odmítnutí	191	766	114	392
Počet dětí žijících na území SO	206	836	119	429
% dětí navštěvujících místní ZŠ	93%	92%	96%	91%
Průměrný počet žáků ve třídě, 2016/17	26,6	24,9	22,3	22,5

Zdroj: Zadavatel, ČSÚ

Parametry plánování kapacity ZŠ

Na základě zjištěných informací a zkušeností z jiných obcí očekáváme, že do budoucna se mírně zvýší návštěvnost školy v místě bydliště. Proto pro první stupeň stanovujeme míru návštěvnosti při střední variantě na 95 % z celkového počtu dětí s hlášeným trvalým bydlištěm ve věku 6 - 10 let. Druhý stupeň bude při této variantě navštěvovat 75 % dětí ve věku 10 - 14 let.

Tab. č. 34 Parametry plánování kapacit ZŠ ve spádovém území MČ Praha 22

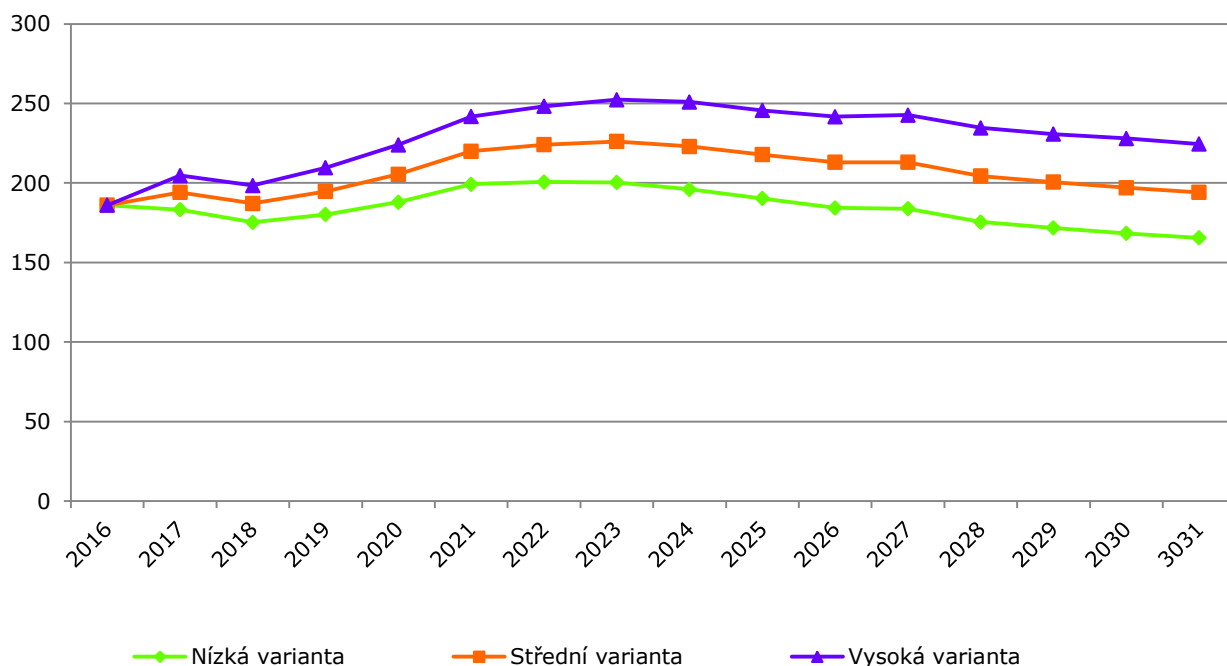
	1. stupeň (6 - 10 let)	2. stupeň (11 - 14 let)
% dětí navštěvujících místní ZŠ – vysoká var.	100 %	80 %
% dětí navštěvujících místní ZŠ – střední var.	95 %	75 %
% dětí navštěvujících místní ZŠ – nízká var.	90 %	70 %
Počet dětí ve třídě	23	23

Zdroj: Výzkumy Soukup

Odhad počtu žáků v prvních třídách ZŠ zřizovaných MČ Praha 22

Pokud by první třídu místních ZŠ navštěvovalo 95 % z celkového počtu dětí ve věku 6 let s hlášeným pobytem ve spádovém území MČ Praha 22 (Praha 22, Benice, Královice, Nedvězí), bude počet prvňáků růst až do roku 2023, a to na úroveň cca 226 žáků (střední varianta). V přepočtu na třídy se pohybujeme okolo devíti až deseti souběžně otevíraných prvních tříd.

Graf č. 19 Odhadovaný počet žáků 1. třídy, spádové území MČ Praha 22*

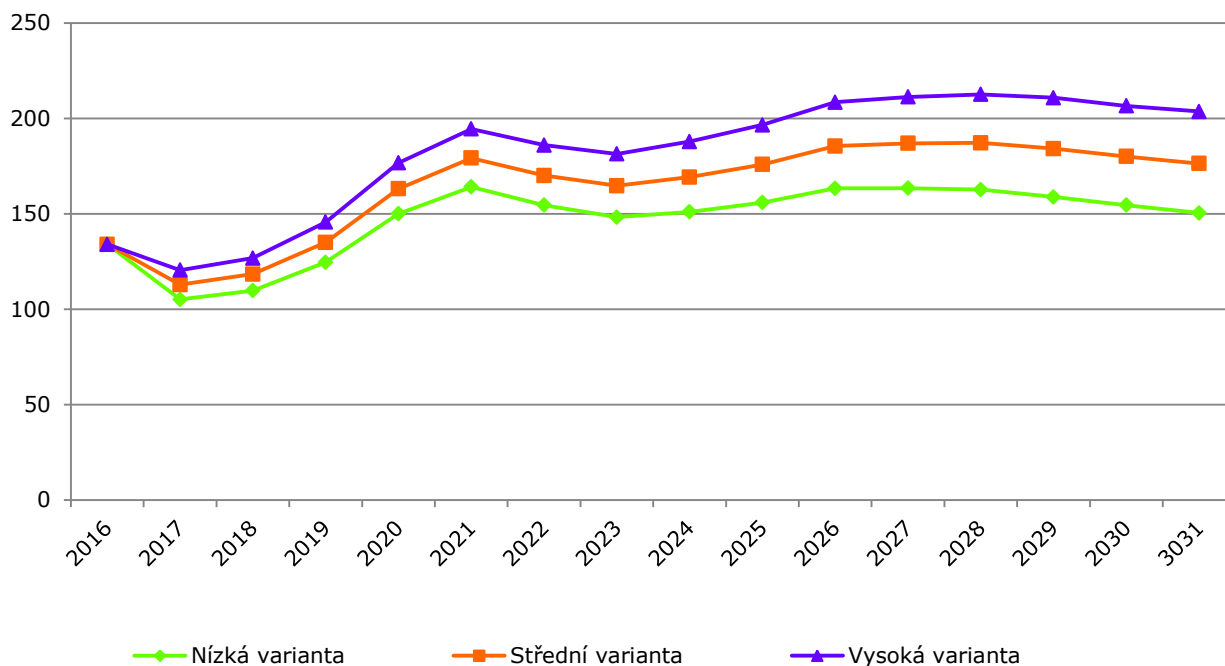


Zdroj: ČSÚ, výpočet Výzkumy Soukup,
* index návštěvnosti 100 / 95 / 90 % 6. letých dětí, bez MČ Praha Kolovraty

Odhad počtu žáků v šestých třídách ZŠ zřizovaných MČ Praha 22

Pokud by první třídu místní ZŠ navštěvovalo 75 % z celkového počtu dětí ve věku 11 let s hlášeným pobytem ve spádovém území MČ Praha 22, bude počet šestáků růst až do roku 2026, a to na úroveň cca 190 žáků (střední varianta). Přepočteno na třídy, bude potřeba otevírat souběžně 7 – 8 šestých tříd.

Graf č. 20 Odhadovaný počet žáků 6. třídy, spádové území MČ Praha 22*



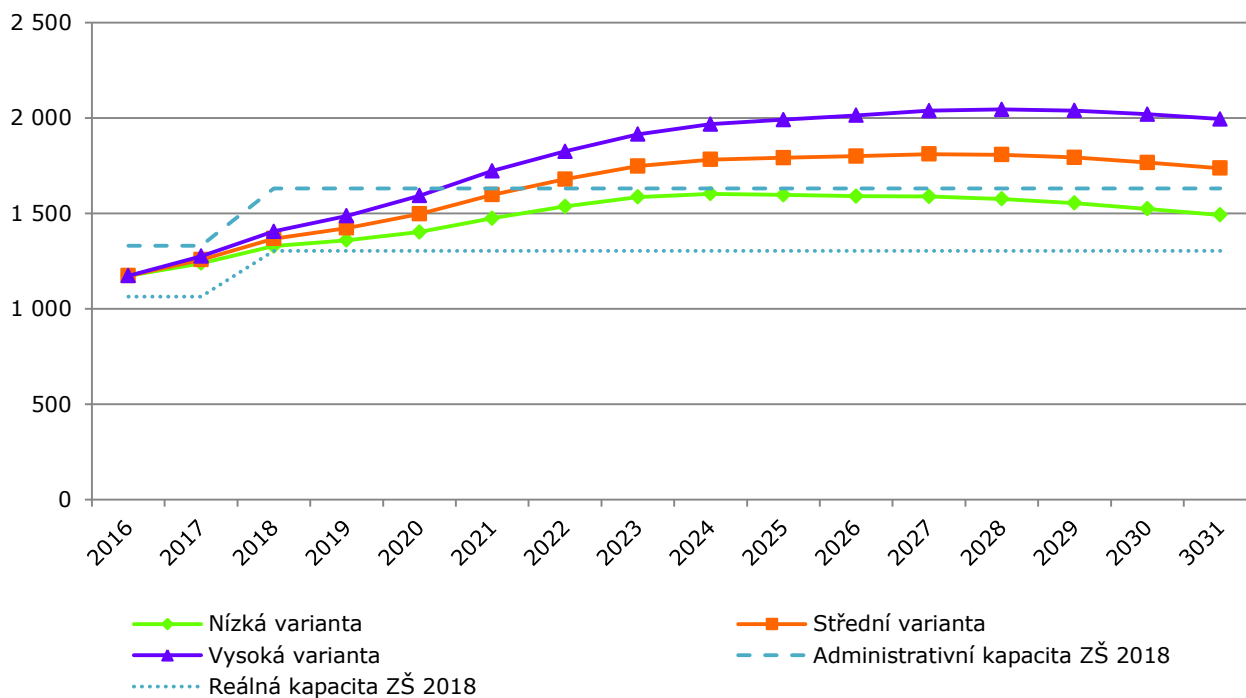
Zdroj: ČSÚ, výpočet Výzkumy Soukup, * index návštěvnosti 80 / 75 / 70 % 11. letých
* V roce 2016 navštěvovali šestou třídu i děti z Kolovrat. S těmi od roku 2017 nepočítáme.

Počet žáků celkem

Pokud by první třídu navštěvovalo 95 % z celkového počtu šestiletých dětí ve spádovém území a šestou třídu 75 % z celkového počtu jedenáctiletých dětí (střední varianta), celkový počet žáků místních ZŠ v příštích letech výrazně poroste. Zatímco v roce 2016 tyto ZŠ navštěvovalo 1 173 žáků, o deset let později to bude cca 1 800 (střední varianta). Počet žáků tak naroste o více než 600.

Nárůst počtu dětí ve spádovém území nepojmou ZŠ ani po plánovaném rozšíření v roce 2018. Zároveň je potřeba počítat se skutečností, že administrativní kapacitu ZŠ je obvykle možné využít z cca 80 %. Dokazuje to i aktuální situace, kdy do plné kapacity zbývá 157 míst, přesto školy musely z kapacitních důvodů letos odmítnout 25 zájemců a loni dokonce 35. Oproti reálně využitelné kapacitě tak v roce 2026 bude chybět cca 500 míst ve střední variantě (700 ve vysoké a 300 v nízké).

Graf č. 21 Odhadovaný počet žáků, spádové území MČ Praha 22



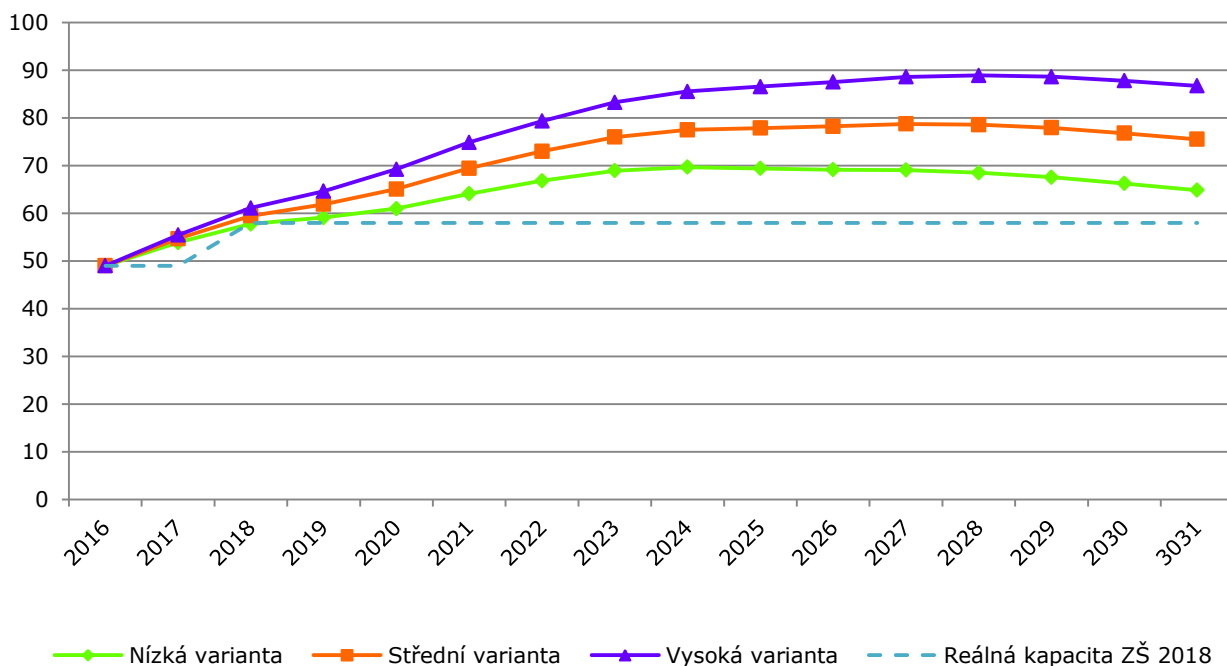
Zdroj: výpočet Výzkumy Soukup

* Bez MČ Praha Kolovraty

Plánování kapacit místních ZŠ

S nárůstem počtu žáků vzroste i potřebný počet kmenových tříd. Pokud by jednu třídu tvořilo v průměru 23 žáků, vzroste do roku 2026 potřebný počet kmenových tříd na cca 80 ve střední variantě. Aktuálně je k dispozici 49 kmenových tříd, po plánovaném rozšíření v roce 2018 jich bude 58. Do budoucna tak bude chybět cca 22 kmenových tříd ve střední variantě.

Graf č. 22 Počty kmenových tříd – průměrný počet 23 žáků ve třídě



Zdroj: výpočet Výzkumy Soukup, pro rok 2016 aktuálních 49 tříd

7. Seznam tabulek a grafů

Seznam tabulek:

Tab. č. 1 Celkový počet obyvatel, 2016	7
Tab. č. 2 Počet obyvatel v jednotlivých lokalitách, 2016	7
Tab. č. 3 Věková struktura obyvatel s hlášeným a obvyklým místem pobytu.....	8
Tab. č. 4 Porovnání počtu obyvatel s hlášeným a obvyklým místem pobytu	9
Tab. č. 5 Vývoj počtu obyvatel sledovaných MČ.....	10
Tab. č. 6 Srovnání skladby obyvatelstva podle věku – rok 2016	12
Tab. č. 7 Pohyb obyvatel, SO Praha 22, 2001 - 2016	13
Tab. č. 8 Relativní pohyb obyvatel na území SO Praha 22.....	14
Tab. č. 9 Úhrnná plodnost*.....	16
Tab. č. 10 Úhrnná plodnost - varianty vývoje použité v prognóze	16
Tab. č. 11 Střední délka života při narození, hl. m. Praha	18
Tab. č. 12 Minulá bytová výstavba a migrace	19
Tab. č. 13 Bytová výstavba na území jednotlivých MČ.....	19
Tab. č. 14 Parametry budoucí migrace pro roky 2017 – 2031.....	21
Tab. č. 15 Parametry budoucí migrace pro jednotlivé lokality, střední varianta	22
Tab. č. 16 Věková struktura migrace, SO Praha 22, 2014 - 2016.....	23
Tab. č. 17 Vývoj počtu obyvatel - lokality – střední varianta	24
Tab. č. 18 Vývoj počtu dětí do dvou let věku – lokality - střední varianta	26
Tab. č. 19 Vývoj počtu dětí ve věku 3 až 5 let – lokality - střední varianta	27
Tab. č. 20 Vývoj počtu dětí ve věku 6 až 10 let – lokality - střední varianta	28
Tab. č. 21 Vývoj počtu šestiletých dětí – lokality - střední varianta	29
Tab. č. 22 Vývoj počtu obyvatel ve věku 11 až 14 let – lokality - střední varianta.....	30
Tab. č. 23 Vývoj počtu jedenáctiletých dětí – lokality - střední varianta	31
Tab. č. 24 Vývoj počtu obyvatel ve věku 15 až 18 let – lokality – střední varianta	32
Tab. č. 25 Vývoj počtu obyvatel - lokality – střední varianta	33
Tab. č. 26 Vývoj počtu obyvatel ve věku 24 až 39 let - lokality– střední varianta.....	34
Tab. č. 27 Vývoj počtu obyvatel ve věku 40 až 64 let – lokality - střední varianta.....	35
Tab. č. 28 Vývoj počtu obyvatel starších 65 let – lokality - střední varianta	36
Tab. č. 29 Vývoj počtu obyvatel starších 80 let - lokality – střední varianta	37
Tab. č. 30 Kapacita MŠ na území MČ Praha 22 k 1. 9. 2016.....	38
Tab. č. 31 Porovnání zájmu o MŠ s celkovým počtem dětí daného věku, žijících ve spádovém území	39
Tab. č. 32 Kapacita ZŠ a počty žáků	41
Tab. č. 33 Porovnání počtu žáků a počtu dětí s hlášeným pobytem, průměr za roky 2014 - 2016	42
Tab. č. 34 Parametry plánování kapacit ZŠ ve spádovém území MČ Praha 22	42

Seznam grafů:

Graf č. 1 Vývoj počtu obyvatel s hlášeným trvalým pobytem	10
Graf č. 2 Strom života, 31.12.2015.....	11
Graf č. 3 Míry plodnosti podle věku matky	17
Graf č. 4 Přírůstek stěhováním, pozorovaný v letech 2007 – 2016, a prognózovaný.....	21
Graf č. 5 Vývoj počtu obyvatel dle 3 prognostických modelů	24
Graf č. 6 Vývoj počtu dětí do dvou let věku	25
Graf č. 7 Vývoj počtu dětí ve věku 3 - 5 let.....	27
Graf č. 8 Vývoj počtu dětí ve věku 6 - 10 let.....	28
Graf č. 9 Vývoj počtu šestiletých dětí	29
Graf č. 10 Vývoj počtu dětí ve věku 11 - 14 let	30
Graf č. 11 Vývoj počtu jedenáctiletých dětí.....	31
Graf č. 12 Vývoj počtu obyvatel ve věku 15 - 18 let.....	32
Graf č. 13 Vývoj počtu obyvatel ve věku 19 - 23 let.....	33
Graf č. 14 Vývoj počtu obyvatel ve věku 24 - 39 let.....	34
Graf č. 15 Vývoj počtu obyvatel ve věku 40 - 64 let.....	35
Graf č. 16 Vývoj počtu obyvatel starších 65 let.....	36
Graf č. 17 Vývoj počtu obyvatel starších 80 let.....	37
Graf č. 18 Odhad vývoje počtu zájemců o MŠ ve věku 3 - 5 let*, spádové území MČ Praha 22**	40
Graf č. 19 Odhadovaný počet žáků 1. třídy, spádové území MČ Praha 22*	43
Graf č. 20 Odhadovaný počet žáků 6. třídy, spádové území MČ Praha 22*	44
Graf č. 21 Odhadovaný počet žáků, spádové území MČ Praha 22.....	45
Graf č. 22 Počty kmenových tříd – průměrný počet 23 žáků ve třídě.....	46

Seznam zkratk:

ČSÚ – Český statistický úřad
hl. m. Praha – hlavní město Praha
kap. - kapitola
MČ – městská část
MŠ – mateřská škola
MŠMT– Ministerstvo školství, mládeže a tělovýchovy
SLDB – Sčítání lidu, domů a bytů
tis. - tisíc
ZŠ – základní škola

8. Zpracovatel studie



Společnost VÝZKUMY SOUKUP se zabývá návrhem, realizací a zpracováním marketingových, sociologických a demografických výzkumů. Již od samého počátku naší existence jsme si stanovili za základní principy naší práce kvalitu, spolehlivost a spokojenost klientů. Naším cílem je provádět prakticky využitelné výzkumy, nikoliv výzkum pro výzkum. Proto veškeré činnosti koncipujeme tak, aby přinášely zcela konkrétní doporučení pro naše klienty.

Tomáš Soukup



