



**Střednědobý plán
rozvoje sociálních služeb
pro MČ Praha 22**

a

MČ Praha – Kolovraty

aktualizace na období 2014–2015

Praha, leden 2014

Obsah:

1. Úvodní slovo	2
2. Současnost Prahy 22	3
3. Informace o komunitním plánování sociálních služeb v Praze 22	5
3.1. Poslání a obecné informace o komunitním plánování sociálních služeb	5
3.2. Organizační struktura	7
4. Základní socio-demografické údaje o hl. městě Praze	11
4.1 Základní socio-demografické údaje Prahy 22	12
4.2 Prognóza populace 60+	15
5. Poskytovatelé sociálních a ostatních služeb na území Prahy 22	16
5.1. Sociální služby	16
5.2. Domy s pečovatelskou službou	17
6. Den sociálních služeb, dotazníkové šetření v Praze 22	19
7. Finanční analýza poskytovatelů sociálních služeb v Praze 22	24
8. Celkový přehled prioritních oblastí, opatření a aktivit 2012–2013	26
8.1. Plnění jednotlivých priorit plánu v letech 2012–2013	27
8.2. SWOT analýzy	31
9. Celkový přehled prioritních oblastí, opatření a aktivit v letech 2014-2015	33
9.1. Rozpracované priority a opatření - senioři a zdravotně postižení	34
9.2. Rozpracované priority a opatření - rodina, děti, mládež	40
10. Závěr	47

Seznam zkratk:

ČSÚ	Český statistický úřad
ESF	Evropský sociální fond
KPSS	komunitní plánování sociálních služeb
MČ	městská část
MHMP	Magistrát hlavního města Prahy
MPSV	Ministerstvo práce a sociálních věcí
OSVZ	odbor sociálních věcí a zdravotnictví
RMČ	rada městské části
PR	/public relations/ – propagace, reklama
SWOT analýza	metoda, pomocí které je možno definovat silné a slabé stránky, příležitosti a hrozby spojené s určitým projektem, plánováním
ZMČ	zastupitelstvo městské části

Text neprošel jazykovou a grafickou úpravou.

1. Úvodní slovo radního MČ Praha 22 pro bytovou a sociální politiku, zdravotnictví a komunitní plánování pana Aleše Benda

Vážení občané,

dovolte mi na počátku tohoto významného dokumentu poděkovat všem členům pracovních skupin, poskytovatelům sociálních služeb a Vám občanům, kteří jste věnovali veliké množství času, energie a části vlastního já tvorbě komunitního plánu, který je základním stavebním kamenem pro plánování a rozvoj sociálních služeb v našem správním obvodu Praha 22. Díky mravenčí práci nejen úředníků městské části Praha 22 a městské části Praha Kolovraty, ale právě i díky Vám občanům, máme v tomto dokumentu přehled o tom, kde je třeba podat pomocnou ruku při péči nejen o seniory, rodiny s dětmi, zdravotně postižené a další, kteří potřebují, aby jim byl někdo nablízku.

Pevně doufám, že nám tento plán bude nejen ukazatelem toho, kam máme zaměřit pozornost k tomu, aby ti, kteří naši pozornost potřebují, mohli žít lépe, ale i dokumentem, který nám pomůže získat v budoucnu i potřebnou podporu při žádostech o dotace z veřejných zdrojů, ať již od hl. města Prahy či od příslušných ministerstev.

Na závěr mi dovoluť ocitovat úvod jedné známé písně:

„Proměny světa a tep lidských srdcí. A v každém zlomku tohoto času umírá člověk. Nebo se rodí. A vždycky je mu někdo nablízku.....“

Přeji Vám všem, abyste vždy měli nablízku někoho, kdo Vám umožní žít lepší život

Aleš Benda
radní městské části Praha 22

2. Současnost Prahy 22

Hlavní město Praha je rozděleno na 57 městských částí, které vykonávají svoji samosprávu, mají svá zastupitelstva a starosty. Mnohé technicky náročné agendy státní správy však nejsou některé městské části schopny zajistit. Proto bylo rozhodnuto rozdělit území hlavního města do 22 správních obvodů. Jedním z nich se stala i naše městská část – městská část Praha 22 (do roku 2001 městská část Praha – Uhřetěves). Najdete ji na jihovýchodním okraji Prahy, směrem na Říčany a Kutnou Horu. Svou rozlohou 1 571 ha patří mezi největší pražské městské části. Tvoří ji Uhřetěves, Pitkovice a Háječek a od července 2001 je správním obvodem pro městské části Praha – Královice, Praha – Nedvězí, Praha – Kolovraty / součástí této MČ jsou Lipany/ a Praha – Benice.

Mapa městských částí hl. města Prahy



Počet obyvatel správního obvodu Praha 22 k 1. 1. 2013

Uhřetěves	6 984
Pitkovice	715
Háječek	509
Benice	532
Kolovraty a Lipany	3259
Královice	296
Nedvězí	261
MČ Praha 22 (celkem)	12 556

Zdroj: ÚMČ Praha 22

Úřad MČ Praha 22

Nové náměstí 1250
104 00 Praha 114
e-mail: podatelna@p22.mepnet.cz
www.praha22.cz
tel.: 271 071 812
fax: 271 071 819

Městskou část Praha 22 tvoří katastrální území Uhříněves, Pitkovice a Hájek. MČ Praha 22 vykonává úkoly městské správy podle Statutu hl. m. Prahy i pro MČ Praha – Královice, MČ Praha – Nedvězí, MČ Praha – Kolovraty a MČ Praha – Benice. Z hlediska ústředních orgánů státní správy je MČ Praha 22 součástí obvodu Praha 10.

Úřad MČ Praha – Královice

K Nedvězí 66
104 00
Praha – Královice
e-mail: urad@mckralovice.cz
www.mckralovice.cz
tel.: 267 711 044
fax: 267 711 386

Úřad MČ Praha – Nedvězí

Únorová 15
103 00
Praha – Nedvězí
e-mail: tajemnik@mcnedvezi.cz, nedvezi@mcnedvezi.cz
www.mcnedvezi.cz
tel: 267 710 823
fax: 267 710 906

Úřad MČ Praha – Kolovraty

Mírová 364
103 00
Praha – Kolovraty
e-mail: podatelna@kolovraty.cz
www.kolovraty.cz
tel.: 267 710 504
fax: 267 710 722

Úřad MČ Praha – Benice

Květnového povstání 21
103 00
Praha – Benice
e-mail: urad@praha-benice.cz
www.praha-benice.cz
tel. a fax: 267 710 933

3. Informace o komunitním plánování sociálních služeb v Praze 22

3.1. Poslání a obecné informace o komunitním plánování sociálních služeb

Rada městské části Praha 22 se do procesu komunitního plánování sociálních služeb přihlásila svým usnesením číslo 55 ze dne 9.3. 2005. V tomto usnesení Rada MČ schválila principy komunitního plánování.

V rámci partnerství byli osloveni starostové všech městských částí na území správního obvodu Prahy 22 – MČ Benice, MČ Nedvězí, MČ Královice a MČ Kolovraty. **Z oslovených městských částí se do komunitního plánování zapojila pouze městská část Kolovraty.**

Co to jsou vlastně sociální služby?

Činnosti, které by měly pomoci osobám v nepříznivé sociální situaci, podpořit je při začleňování do běžného života a ochránit je před sociálním vyloučením. Jsou to služby pro seniory, pro rodinu, děti a mládež, pro osoby se zdravotním postižením, pro osoby ohrožené závislostí a další.

Krátce o metodě komunitního plánování

Komunitní plánování je metodicky rozpracovaná a zkušenostmi prověřená metoda zapojování občanů pro zjišťování názorů, potřeb a návrhů široké veřejnosti, aplikovaná do oblasti rozvoje sociálních služeb. Na komunitním plánování se podílejí jak ti, kteří sociální služby z různých důvodů využívají a potřebují /uživatelé/, tak i organizace, které sociální služby poskytují a zajišťují /poskytovatelé/ a samozřejmě zástupci městské části /jako zadavatelé/.

Zástupci těchto tří skupin se scházejí v pracovních skupinách, vzniklých na základě předem stanovených priorit. Pro potřeby komunitního plánování se zjišťují zejména potřeby a názory uživatelů, analyzují se stávající sociální služby (jejich dostupnost, kvalita, finanční zajištění apod.), zadává se sociodemografická analýza, zjišťují se další nutné informace. Výsledkem dlouhodobé činnosti pracovních skupin, tedy společné práce uživatelů, poskytovatelů a zadavatelů sociálních služeb je takzvaný komunitní plán = plán rozvoje sociálních služeb, na jehož základě jsou plánovány konkrétní změny a rozvoj sociálních služeb působících v regionu. Komunitní plán je strategický dokument, předpokládá i politickou podporu ze strany obce a jako takový je předkládán radě a zastupitelstvu městské části.

Smyslem komunitního plánování je vytvořit systém plánování sociálních služeb, který odpovídá zjištěným místním potřebám, reaguje na lokální odlišnosti a zajišťuje, že vynakládané finanční prostředky na sociální služby jsou efektivně využívány v souladu s potřebami uživatelů, zájmy poskytovatelů a možnostmi zadavatelů sociálních služeb. Slovo **komunitní** znamená, že celé plánování probíhá za účasti komunity – v případě sociálních služeb se jedná o zástupce **uživatelů, poskytovatelů a zadavatelů** sociálních služeb, ale i další **veřejnosti**, která se o téma sociálních služeb zajímá.

Nejdůležitějšími účastníky komunitního plánování jsou **uživatelé** sociálních služeb. Jimi rozumíme občany, kteří jsou v nepříznivé nebo tíživé sociální situaci, kteří služby již využívají. Jejich pohled je nepostradatelný, protože právě oni mohou vyjádřit svůj názor, zviditelnit své zájmy a přímo se vyslovit k tomu, co vnímají jako nejlepší a nejpotřebnější a spolupodílet se tak na utváření podoby sociálních služeb.

Poskytovatelé sociálních služeb jsou subjekty, které služby poskytují a nabízejí bez ohledu na to, zda se jedná o nestátní neziskové organizace, příspěvkové organizace, organizace řízené obcí nebo státem. Poskytovatelé vědí, jak služby fungují a znají systémové

a provozní záležitosti. Dovedou popsat stávající poptávku i předpokládané trendy a obecně se v této problematice dobře orientují.

Zadavateli sociálních služeb rozumíme zejména obce a kraje. Ty jsou zodpovědné za zajištění sociálních služeb na příslušném území. Vstupují do procesu jako aktivní účastníci zejména proto, že jsou garanty výstupů komunitního plánování. Proto podpora ze strany obce a jejich politických reprezentantů představuje nezákladnější podmínku pro jeho uskutečňování.

Veřejnost máme na mysli všechny ostatní zájemce, kterým nejsou sociální služby a jejich fungování lhostejné a jsou schopni aktivně přispět k vytvoření plánu nebo i k jeho realizaci. Uvedené skupiny, resp. jejich zástupci v rámci společné práce, jednání a setkávání vytvářejí efektivní systém spolupráce, navrhuje podobu sociálních služeb a podílejí se na realizaci jednotlivých konkrétních opatření, která jsou popsána v komunitním plánu. Součástí procesu je i sledování toho, nakolik je komunitní plán naplňován, co se již podařilo realizovat, nebo ve kterých oblastech je nutné navržený způsob řešení změnit. Zapojením těch, kteří působí v systému sociálních služeb – tj. uživatelé, poskytovatelé, zadavatelé, veřejnost, do procesu plánování sociálních služeb se zvyšuje podíl občanů na rozhodovacím procesu o podobě sociálních služeb. Je-li veřejnost o průběhu plánovacího procesu informována a má-li možnost se do něj aktivně zapojit, získává tím hlubší a ucelenější pohled na oblast sociálních služeb a veškeré činnosti v této oblasti se stávají průhlednějšími.

Komunitní plánování nemá kouzelnou moc, aby dokázalo okamžitě splnit všechna přání a očekávání. Není ani nástrojem k prosazování potřeb a přání některé ze zúčastněných stran. **Komunitní plánování sociálních služeb znamená dialog a spolupráci**, jejichž pomocí můžeme objevit nové zdroje k uspokojení zjištěných potřeb. Kompromisní řešení mezi tím, co bychom chtěli a tím, co si můžeme dovolit lze nalézt na konci jednání mezi všemi zúčastněnými. Reálné je takové řešení, které odpovídá zdrojům, které máme k dispozici.

Cílem tohoto plánování je zajistit dostupnost kvalitních a kvalifikované poskytovaných sociálních služeb, které vycházejí ze zjištěných potřeb uživatelů v dané lokalitě a zároveň potřeb, které nejsou naplněny nebo chybějí. To znamená, že občané se sami podílejí na plánování toho, o čem se domnívají, že by jim vyhovovalo a naplňovalo jejich potřeby. Tato metoda je postavena na procesu spolupráce mezi zadavateli, poskytovateli a uživateli.

Výsledkem této spolupráce je vypracování prvního Střednědobého plánu rozvoje sociálních služeb pro MČ Praha 22 a MČ Praha – Kolovraty na období 2010–2011, který vycházel z potřeb a požadavků občanů a jeho následní aktualizace na období 2012–2013 a 2014–2015.

Poslání a vize komunitního plánování v Praze 22

Hlavním cílem komunitního plánování je naplánování rozvoje sociálních služeb za společné partnerské účasti poskytovatelů sociálních služeb, jejich uživatelů a zástupců městské části.

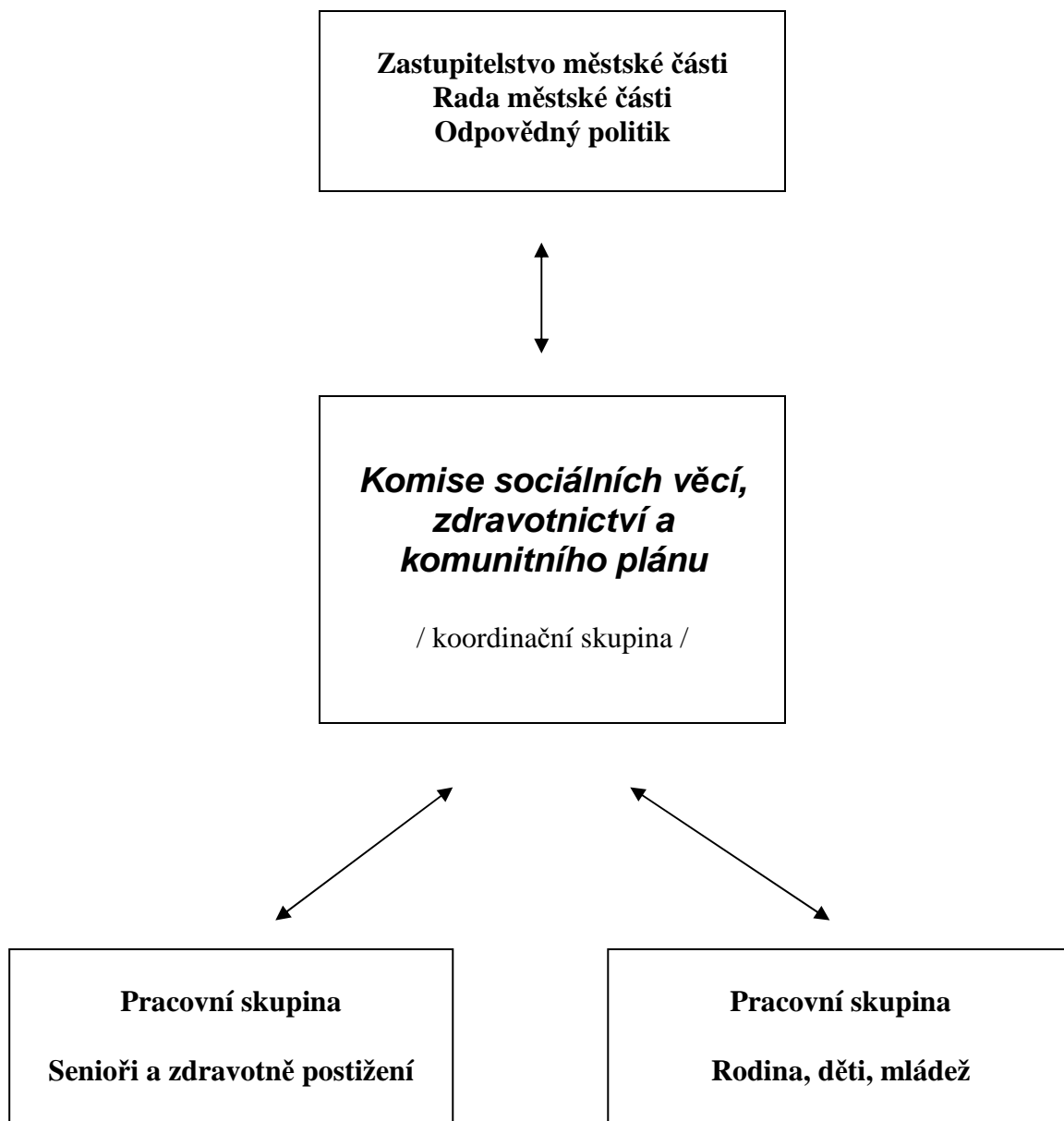
Zmapovat a vyhodnotit situaci v oblasti sociálních služeb v MČ Praha 22 a v MČ Praha-Kolovraty v následujícím období 2014–2015.

Vytvořit vizi rozvoje sociálních služeb v městské části.

Definovat konkrétní opatření a aktivity určené k realizaci v období let 2014–2015.

Vytvořit aktualizovaný komunitní plán sociálních služeb – jako podkladový materiál pro rozhodování politické reprezentace v oblasti sociálních služeb a pro koordinaci zájmů a aktivit poskytovatelů a uživatelů sociálních služeb na území MČ Praha 22 a MČ Praha – Kolovraty.

3.2. Organizační struktura komunitního plánování



**1. Zastupitelstvo MČ Prahy 22, Rada MČ Prahy 22
Zastupitelstvo MČ Praha - Kolovraty**

- projednává a schvaluje předložené materiály a výstupy z pracovních skupin a z Komise sociálních věcí, zdravotnictví a komunitního plánu

2. Odpovědný politik

(radní pro bytovou a sociální politiku, zdravotnictví a komunitní plánování)

- je garantem celého procesu komunitního plánování
- garantuje legitimitu a odbornost procesu KPSS
- vytváří podmínky pro politickou podporu procesu plánování
- předkládá v rámci kompetencí OSVZ materiály do RMČ a ZMČ Prahy 22
- předkládá materiály do ZMČ Praha – Kolovraty (předseda Komise sociální a bytové)

3. Komise sociálních věcí, zdravotnictví a komunitního plánu

Kompetence a úkoly v oblasti komunitního plánování:

- koordinuje a řídí proces KPSS v přípravném období
- zpracovává, předkládá, vyhodnocuje a schvaluje materiály a výstupy z pracovních skupin
- předkládá tyto výstupy a materiály jako návrhy ke schválení Radě MČ Praha 22
- medializuje a popularizuje metodu komunitního plánování směrem k uživatelům, poskytovatelům a zadavatelům sociálních služeb a vůči široké veřejnosti
- definuje poslání, cíle a vize, definuje priority
- zajišťuje legitimitu procesu
- udržuje soulad s principy a kritérii kvality komunitního plánování
- navrhuje a schvaluje podklady (analýzy, dotazníky, studie apod.) pro tvorbu plánu rozvoje sociálních služeb
- koordinuje tvorbu a realizaci plánu rozvoje sociálních služeb

Komise sociálních věcí, zdravotnictví a komunitního plánu

Aleš Benda předseda komise	radní MČ Praha 22
Mgr. Zdeňka Žaludová tajemnice komise	vedoucí odboru sociálních věcí a zdravotnictví ÚMČ Praha 22
MUDr. Vladislav Klemenc	lékař, Lékařský dům Uhříněves
Jan Vorlíček	radní MČ Praha 22
Rudolf Kolský	Městská policie Uhříněves
Eva Roupcová	koordinátorka komunitního plánování sociálních služeb MČ Praha 22

Na tvorbě dokumentu se podíleli členové komise sociálních věcí, zdravotnictví a komunitního plánu a členové pracovních skupin.

4. Pracovní skupiny

- rodina, děti a mládež
- senioři a zdravotně postižení

Pracovní skupiny vznikají s ohledem na potřeby cílových skupin a jsou koncipovány jako otevřené, tzn. není dán taxativní počet členů. Lze do nich kdykoliv vstoupit po splnění schválených pravidel.

Pracovní skupina „senioři a zdravotně postižení“		
Stanislava Drozenová	Praha – Uhřetěves	poskytovatel aktivizačních služeb, vedoucí Klubu seniorů
Romana Hájková	Praha – Uhřetěves	vedoucí pracovní skupiny, výkonná ředitelka občanského sdružení Dolly, poskytovatel sociálních služeb
Ing. Jana Jarůšková	Praha – Kolovraty	členka Komise sociální a bytové, zastupitelka MČ Praha – Kolovraty
Miluše Jourová	Praha – Uhřetěves	členka Klubu seniorů
Mgr. Lydie Juráčková	Praha – Uhřetěves	členka Klubu seniorů
Vlasta Lidická	Praha – Uhřetěves	občanka Prahy 22
Anna Pešlová	Praha – Pitkovice	členka Klubu seniorů
Karolína Pirklová	Praha – Uhřetěves	předsedkyně Občanského sdružení Uhřetěves
Věra Počtová	Praha – Uhřetěves	členka Klubu seniorů
Jaroslava Pokorová	Praha – Hájek	občanka Prahy 22
Eva Roupcová	Praha – Uhřetěves	koordinátor Komunitního plánování sociálních služeb MČ Praha 22
Helena Venclová	Praha – Uhřetěves	občanka Prahy 22
Ing Ivana Voborová	Praha – Kolovraty	ředitelka DPS a pečovatelské služby, členka Komise sociální a bytové
Zdeňka Ziková	Praha – Uhřetěves	členka Klubu seniorů

Pracovní skupina „rodina, děti, mládež“		
Ing. Olga Jandová	Praha – Uhřetěves	tajemnice ÚMČ Praha 22
Ing. Michal Klich	Praha – Uhřetěves	vedoucí Uhřetěveského muzea
Ing. Michaela Konečná	Praha – Kolovraty	zastupitelka MČ, předsedkyně Komise sociální a bytové
Markéta Králová	Praha – Kolovraty	členka Komise sociální a bytové
Renáta Nováková	Praha – Kolovraty	sekretářka Komise sociální a bytové
Mgr. Jiří Ort	Praha – Uhřetěves	farář, občan Prahy 22
Mgr. Jitka Rothová	Praha – Uhřetěves	vedoucí pracovní skupiny, zastupitelka MČ Praha 22
Miroslava Růžičková	Praha – Uhřetěves	občanka Prahy 22
Kateřina Šimová	Praha – Uhřetěves	občanka Prahy 22
Libuše Votavová	Praha – Uhřetěves	občanka Prahy 22

5. Koordinátor komunitního plánování

V rámci svých kompetencí spolupracuje s OSVZ a dalšími odbory ÚMČ Prahy 22

- koordinuje a řídí proces KPSS
- koordinuje činnost pracovních skupin
- předkládá výstupy pracovních skupin
- předává zadání a úkoly pracovním skupinám

4. Základní sociodemografické údaje o hlavním městě Praze

Hl. m. Praha je největším městem České republiky. Rozkládá se na ploše 496 km², což je pouze 0,6 % území republiky, ale **počtem obyvatel 1 246 780 k 31. 12. 2012** představuje necelých 12 % obyvatel státu.

Podle zákona ČNR o hlavním městě je Praha statutárním městem. Je spravována orgány hlavního města – Zastupitelstvem hl. m. Prahy, Radou a Magistrátem hl. m. Prahy. **Pro výkon státní správy je Praha od roku 2001 členěna na 22 správních obvodů**, z hlediska samosprávného **ji tvoří 57 autonomních městských částí s vlastními volenými orgány**. Tyto městské části nejsou ovšem zcela homogenní. Jsou zde městské části s vyhraněným charakterem městského centra, nebo naopak městské části příměstského charakteru. Liší se stupněm urbanizace, hustotou zalidnění, kvalitou technické infrastruktury i sociálně ekonomickými podmínkami života obyvatel. I co do počtu obyvatel jsou mezi těmito částmi velmi významné rozdíly.

Zatímco čtyři městské části počtem obyvatel překračují 100 tisíc (Praha 4, Praha 10, Praha 8 a Praha 6), jedenáct nedosahuje ani 2 tisíc obyvatel a **z toho dvě městské části mají méně než 500 obyvatel (Praha – Nedvězí a Praha – Královice)**.

Počet obyvatel Prahy rostl již od poloviny 17. století prakticky až do roku 1992, kdy kulminoval. Během období 1991 až 2001 počet obyvatel poklesl, k čemuž došlo poprvé za celou historickou řadu výsledků cenzů. Od roku 2002 se počet obyvatel Prahy opět každoročně mírně zvyšoval až do roku 2010. Ke konci roku 2011 byl zaznamenán pokles o více než 15,5 tisíc obyvatel, což bylo do jisté míry ovlivněno zahrnutím výsledků sčítání lidu, domů a bytů 2011 do výsledného počtu obyvatel. Koncem roku 2012 došlo ke zvýšení počtu obyvatel o více jak 5 tisíc, ale konečný stav nedosáhl hodnoty roku 2010.

Do roku 2006 získávala Praha přírůstky obyvatel především z migrace, a to zejména přírůstky osob v produktivním věku, kteří se stěhují do Prahy především z důvodu uplatnění na trhu práce a **převažují mezi nimi cizí státní příslušníci**. **V roce 2006 byl poprvé po 26 letech zaznamenán také přírůstek přirozeným pohybem** (počet narozených byl vyšší než počet zemřelých). To je dáno hlavně vyšším počtem narozených dětí ženám silných ročníků sedmdesátých let. V roce 2010 byla tato hodnota nejvyšší od roku 1975. V roce 2011 se po delší době přirozený přírůstek obyvatel podle očekávání snížil na hodnotu 1 876 osob. Ke konci roku 2012 došlo k dalšímu poklesu na hodnotu 1 765 osob.

Pro populační situaci v Praze je tradičně charakteristické neustálé mírné zvyšování průměrného věku obyvatel, který je v Praze stále vyšší než v ČR celkem a nejvyšší ze všech krajů ČR.

V roce 2012 byl v hl. m. Praze průměrný věk 41,9 let, což odpovídá hodnotě roku 2011. V ČR to bylo 41,3 let.

Zastoupení dětí v populaci opět meziročně mírně narostlo (na 13,7 % obyvatel do 15 let).

Od roku 2009 v populaci Prahy stále mírně klesá zastoupení osob v produktivním věku. Naproti tomu o 3 % se meziročně zvýšil počet obyvatel starších 64 let a jejich podíl vzrostl na 17,6 % v pražské populaci. **Index stáří v Praze trvale vysoko překračuje celorepublikový průměr**, ale oproti předchozímu roku nepatrně poklesl.

Index ekonomického zatížení (poměr mezi počtem obyvatel v produktivním věku a dětí do 15 let spolu se seniory nad 64 let) je v Praze trvale nižší než v ČR celkem. V roce 2012 byla jeho výše v hlavním městě 45,6 a v ČR 46,3.

Na věkovou strukturu populace má vliv především migrace (vystěhování mladých rodin s dětmi do zázemí metropole a naopak přistěhování lidí v produktivním věku, zejména

z pracovních důvodů). Vliv pozitivního vývoje přirozené měny v posledních několika letech je mnohem méně výrazný.

Jednoznačně kladným rysem demografického vývoje posledních desetiletí je prodlužování naděje dožití. Obyvatelé Prahy se dožívají nejvyššího věku ze všech krajů ČR.

V roce 2012 opětovně došlo k mírnému zvýšení naděje dožití při narození u žen na 81,83 let a u mužů na 76,99 let. Ženy v Praze tedy v průměru žijí o 5 let déle než muži. Vysoké hodnoty naděje dožití v Praze bývají přičítány lepší dostupnosti lékařské péče, ale i některým příznivějším tendencím ve způsobu života, a to navzdory zhoršeným parametrům životního prostředí. V Praze je nízká i kojenecká úmrtnost.

Zdroj: ČSÚ

4.1. Základní sociodemografické údaje Prahy 22

Území Prahy 22 se rozkládá na 1 571 hektarech. Na tomto území žije okolo 14 000 obyvatel. Skutečný počet obyvatel je podstatně vyšší, protože udávaný stav zahrnuje pouze trvale hlášené obyvatele. **Praha 22 patří mezi méně lidnaté městské části, ale je jednou z největších podle rozlohy.**

Praha 22 v poslední době zaznamenává vysoký nárůst obyvatel, zejména od roku 2001. Tento fakt souvisí s masivní bytovou výstavbou. Nejvíce roste počet obyvatel ve věku 25–39 let, tím roste i počet dětí v rozmezí věku 0–4 roky. Tento nárůst je dán především vysokými počty nově přistěhovaných osob.

Snižuje se průměrný věk obyvatel Prahy 22 – v roce 2001 činil 39,4 roku, v roce 2012 se snížil na 36,7 roku. Od roku 2003 se zvyšuje porodnost, dochází k poklesu zemřelých.

Počty přistěhovaných jsou trvale vyšší než počty vystěhovaných.

Na území Prahy 22 se nachází k 31. 12. 2012 některá pražská „nej“:

- MČ Praha – Nedvězí, což je městská část s nejmenším počtem 289 obyvatel
- MČ Praha – Kolovraty, což je městská část s nejnižším průměrným věkem 35,9 let
- MČ Praha – Královice, což je městská část s nejvyšší hustotou zalidnění 62 osob/km

Základní věkové skupiny obyvatelstva – podle pohlaví (období: 31. 12. 2012)									
Správní obvod Praha 22	Muži ve věku:			Ženy ve věku:			Obyvatelstvo celkem ve věku:		
	0 - 14 let	15 - 64 let	65 a více let	0 - 14 let	15 - 64 let	65 a více let	0 - 14 let	15 - 64 let	65 a více let
SO Praha 22	1 446	4 796	657	1 404	4 791	939	2 850	9 587	1 596
Praha 22	971	3 311	416	884	3 260	620	1 855	6 571	1 036
Praha-Benice	39	195	32	52	205	41	91	400	73
Praha-Kolovraty	385	1 080	165	421	1 138	221	806	2 218	386
Praha-Královice	32	97	29	23	94	33	55	191	62
Praha-Nedvězí	19	113	15	24	94	24	43	207	39

Zdroj: ČSÚ

Průměrný věk obyvatelstva – časová řada pohlaví celkem												
Správní obvod Praha 22	2001	2002	2003	2004	2005	2006	2007	2008	2009	2010	2011	2012
SO Praha 22	39,4	39,4	39,0	39,0	38,9	39,0	38,6	37,7	37,1	36,8	36,7	36,7
Praha 22	39,7	39,7	39,8	40,0	40,1	40,1	39,7	38,3	37,3	36,9	36,5	36,5
Praha – Benice	38,7	38,3	36,2	37,0	37,4	39,0	39,5	39,9	39,5	39,8	40,4	40,8
Praha – Kolovraty	38,2	38,2	37,0	36,6	36,1	36,2	35,8	35,4	35,4	35,4	35,6	35,9
Praha – Královice	43,3	43,1	42,8	42,4	41,5	41,3	41,7	41,9	43,0	42,3	42,5	41,8
Praha – Nedvězí	39,8	41,0	41,3	41,5	41,8	41,2	41,6	40,5	40,0	40,5	42,6	42,1

Zdroj: ČSÚ

Věkové složení obyvatelstva - územní srovnání (období 31. 12. 2012)							
Správní obvod Praha 22	v tom věkové skupiny:						Počet obyvatel celkem
	0–4 roky	5–9 roků	10–14 let	15–19 let	20–24 let	25–29 let	
SO Praha 22	1 266	932	652	595	656	903	5 004
Praha 22	881	566	408	401	424	665	3 345
Praha – Benice	28	28	35	25	35	28	179
Praha – Kolovraty	313	306	187	151	166	178	1 301
Praha – Královice	21	23	11	9	12	17	93
Praha – Nedvězí	23	9	11	9	19	15	86
Praha, správní obvody, městské části	v tom věkové skupiny:						Počet obyvatel celkem
	30–34 let	35–39 let	40–44 let	45–49 let	50–54 let	55–59 let	
SO Praha 22	1 548	1 721	1 082	946	678	757	6 732
Praha 22	1 193	1 172	718	642	441	467	4 633
Praha – Benice	27	54	49	42	41	55	268
Praha – Kolovraty	278	439	280	226	155	186	1 564
Praha – Královice	29	31	17	16	13	26	132
Praha – Nedvězí	21	25	18	20	28	23	135
Praha, správní obvody, městské části	v tom věkové skupiny:						Počet obyvatel celkem
	60–64 let	65–69 let	70–74 let	75–79 let	80–84 let	85 a více let	
SO Praha 22	701	646	328	239	232	151	2 297
Praha 22	448	414	217	152	158	95	1 484
Praha – Benice	44	27	30	8	3	5	117
Praha – Kolovraty	159	157	70	67	51	41	545
Praha – Královice	21	33	5	7	12	5	83
Praha – Nedvězí	29	15	6	5	8	5	68
Praha, správní obvody, městské části	Počet obyvatel všech věkových skupin a pohlaví celkem						
SO Praha 22							14 033
Praha 22							9 462
Praha – Benice							564
Praha – Kolovraty							3 410
Praha – Královice							308
Praha – Nedvězí							289

Zdroj: ČSÚ

Pořadové číslo obce	Správní obvod Praha 22	Kód okresu, obce, části obce (dílu), ZSJ (dílu)	Obyvatelstvo				Ekonomicky aktivní celkem	Zaměstnaní			
			celkem	z toho				celkem	z toho		
				ženy	ve věku 0–14 let	ve věku 65 a více let			v zemědělství, lesnictví a rybnářství	ve službách	vyjízďející za prací mimo obec
22.	Správní obvod Praha 22	1122	14 124	7 158	2 599	1 408	7 442	7 030	72	5 001	427
1.	Praha 22	53893 1	9 486	4 766	1 646	893	5 079	4 826	50	3 443	253
	1. Hájek	17339 8	463	238	95	42	245	225	6	140	15
	<i>Hájek</i>	<i>17339 8 0</i>	<i>459</i>	<i>237</i>	<i>93</i>	<i>42</i>	<i>243</i>	<i>223</i>	<i>5</i>	<i>139</i>	<i>15</i>
	<i>U Hájku</i>	<i>31753 5 0</i>	<i>4</i>	<i>1</i>	<i>2</i>	<i>-</i>	<i>2</i>	<i>2</i>	<i>1</i>	<i>1</i>	<i>-</i>
	<i>Na březínách</i>	<i>31755 1 0</i>	<i>-</i>	<i>-</i>	<i>-</i>	<i>-</i>	<i>-</i>	<i>-</i>	<i>-</i>	<i>-</i>	<i>-</i>
	2. Pitkovice	41541 3	1 218	614	246	48	580	557	2	425	25
	<i>Pitkovice</i>	<i>17341 0 0</i>	<i>385</i>	<i>191</i>	<i>63</i>	<i>40</i>	<i>193</i>	<i>183</i>	<i>1</i>	<i>132</i>	<i>9</i>
	<i>Pitkovice-sever</i>	<i>31750 1 0</i>	<i>-</i>	<i>-</i>	<i>-</i>	<i>-</i>	<i>-</i>	<i>-</i>	<i>-</i>	<i>-</i>	<i>-</i>
	<i>Ke Křeslicům</i>	<i>31764 1 0</i>	<i>190</i>	<i>105</i>	<i>36</i>	<i>-</i>	<i>85</i>	<i>78</i>	<i>-</i>	<i>63</i>	<i>3</i>
	<i>Nové Pitkovice</i>	<i>32974 6 0</i>	<i>643</i>	<i>318</i>	<i>147</i>	<i>8</i>	<i>302</i>	<i>296</i>	<i>1</i>	<i>230</i>	<i>13</i>
	<i>K Benicům</i>	<i>32975 4 0</i>	<i>-</i>	<i>-</i>	<i>-</i>	<i>-</i>	<i>-</i>	<i>-</i>	<i>-</i>	<i>-</i>	<i>-</i>
	3. Uhříněves	17342 8	7 805	3 914	1 305	803	4 254	4 044	42	2 878	213
	<i>Uhříněves</i>	<i>17342 8 0</i>	<i>7 171</i>	<i>3 587</i>	<i>1 197</i>	<i>776</i>	<i>3 853</i>	<i>3 654</i>	<i>28</i>	<i>2 601</i>	<i>192</i>
	<i>Uhříněves-sever</i>	<i>30658 4 0</i>	<i>71</i>	<i>39</i>	<i>14</i>	<i>10</i>	<i>30</i>	<i>30</i>	<i>-</i>	<i>24</i>	<i>-</i>
	<i>U Netluk</i>	<i>31754 3 0</i>	<i>474</i>	<i>234</i>	<i>76</i>	<i>10</i>	<i>325</i>	<i>317</i>	<i>-</i>	<i>235</i>	<i>21</i>
	<i>Pílské</i>	<i>31766 7 0</i>	<i>5</i>	<i>3</i>	<i>1</i>	<i>-</i>	<i>3</i>	<i>3</i>	<i>-</i>	<i>2</i>	<i>-</i>
	<i>Netluky</i>	<i>32978 9 0</i>	<i>84</i>	<i>51</i>	<i>17</i>	<i>7</i>	<i>43</i>	<i>40</i>	<i>14</i>	<i>16</i>	<i>-</i>
2.	Praha – Benice	53807 8	552	290	79	69	307	282	1	191	19
	1. Benice	00258 5	552	290	79	69	307	282	1	191	19
	<i>Benice</i>	<i>00258 5 0</i>	<i>548</i>	<i>289</i>	<i>78</i>	<i>69</i>	<i>305</i>	<i>280</i>	<i>1</i>	<i>190</i>	<i>18</i>
	<i>Ke křížů</i>	<i>31763 2 0</i>	<i>1</i>	<i>x</i>	<i>x</i>	<i>x</i>	<i>x</i>	<i>x</i>	<i>x</i>	<i>x</i>	<i>x</i>
	<i>K Pitkovicům</i>	<i>31765 9 0</i>	<i>3</i>	<i>1</i>	<i>1</i>	<i>-</i>	<i>2</i>	<i>2</i>	<i>-</i>	<i>1</i>	<i>1</i>
3.	Praha – Kolovraty	53836 1	3 448	1 798	784	351	1 717	1 614	10	1 174	124
	1. Kolovraty	06859 4	3 171	1 642	711	327	1 591	1 495	9	1 084	116
	<i>Kolovraty</i>	<i>06859 4 0</i>	<i>3 149</i>	<i>1 632</i>	<i>704</i>	<i>326</i>	<i>1 584</i>	<i>1 489</i>	<i>9</i>	<i>1 079</i>	<i>114</i>
	<i>K Nedvězí</i>	<i>31759 4 0</i>	<i>7</i>	<i>3</i>	<i>1</i>	<i>1</i>	<i>3</i>	<i>3</i>	<i>-</i>	<i>3</i>	<i>2</i>
	<i>U Říčán</i>	<i>31761 6 0</i>	<i>15</i>	<i>7</i>	<i>6</i>	<i>-</i>	<i>4</i>	<i>3</i>	<i>-</i>	<i>2</i>	<i>-</i>
	2. Lipany	06860 8	277	156	73	24	126	119	1	90	8
	<i>Lipany</i>	<i>06860 8 0</i>	<i>277</i>	<i>156</i>	<i>73</i>	<i>24</i>	<i>126</i>	<i>119</i>	<i>1</i>	<i>90</i>	<i>8</i>
	<i>U Lipan</i>	<i>31762 4 0</i>	<i>-</i>	<i>-</i>	<i>-</i>	<i>-</i>	<i>-</i>	<i>-</i>	<i>-</i>	<i>-</i>	<i>-</i>
4.	Praha – Královice	53838 8	318	152	46	57	162	147	5	96	18
	1. Královice	07262 1	318	152	46	57	162	147	5	96	18
	<i>Královice</i>	<i>07262 1 0</i>	<i>309</i>	<i>148</i>	<i>46</i>	<i>52</i>	<i>160</i>	<i>145</i>	<i>5</i>	<i>94</i>	<i>18</i>
	<i>U Markéty</i>	<i>31756 0 0</i>	<i>9</i>	<i>4</i>	<i>-</i>	<i>5</i>	<i>2</i>	<i>2</i>	<i>-</i>	<i>2</i>	<i>-</i>
	<i>Dolnice</i>	<i>31757 8 0</i>	<i>-</i>	<i>-</i>	<i>-</i>	<i>-</i>	<i>-</i>	<i>-</i>	<i>-</i>	<i>-</i>	<i>-</i>
5.	Praha – Nedvězí	53853 1	320	152	44	38	177	161	6	97	13
	1. Nedvězí	10232 6	320	152	44	38	177	161	6	97	13
	<i>Nedvězí</i>	<i>10232 6 0</i>	<i>302</i>	<i>143</i>	<i>39</i>	<i>38</i>	<i>170</i>	<i>154</i>	<i>6</i>	<i>95</i>	<i>13</i>
	<i>Nad Dolnicemi</i>	<i>31758 6 0</i>	<i>18</i>	<i>9</i>	<i>5</i>	<i>-</i>	<i>7</i>	<i>7</i>	<i>-</i>	<i>2</i>	<i>-</i>
	<i>Na Radhošti</i>	<i>31760 8 0</i>	<i>-</i>	<i>-</i>	<i>-</i>	<i>-</i>	<i>-</i>	<i>-</i>	<i>-</i>	<i>-</i>	<i>-</i>

Zdroj: ČSÚ

Pohyb obyvatelstva ve SO Praha 22 v roce 2012

Městská část	Sřední stav obyvatel	Sňatky	Rozvody	Živě narození	Zemřelí	Přirozený přírůstek	Přistěhovalí	Vystěhovalí	Přírůstek stěhováním	Celkový přírůstek
Hl. m. Praha	1 243 695	5 807	2 788	14 176	12 411	1 765	32 194	28 843	3 351	5 116
Praha 22	9 243	63	15	175	46	129	726	418	308	437
Praha – Benice	558	-	-	7	1	6	22	13	9	15
Praha – Kolovraty	3 363	15	6	36	17	19	181	88	93	112
Praha – Královice	304	2	1	6	6	-	13	8	5	5
Praha – Nedvězí	284	2	4	5	2	3	14	5	9	12

Zdroj: ČSÚ

4.2. Prognóza populace 60 + , počty osob 2006 – 2031 v MČ Praha 22

Prudce se zvýší počty obyvatel ve věku 65–75 let, v roce 2031 to bude 1 500 osob, což je oproti roku 2006 pětinasobný nárůst.

Budou se zvyšovat počty osob ve věku 75–84 roky. Pro tyto osoby je třeba počítat s různými formami ústavní péče a terénních sociálních služeb.

Ve věku 75–84 let je nyní v Praze 22 299 osob, za 10 let to bude o 100 osob více.

U věkové skupiny starších 85 let se také zvýší počty osob, ale nárůst to nebude dramatický.

		2006	2016	2031
Střední varianta	60–64 let	361	602	1432
	65–74 let	355	881	1654
	75–85 let	299	393	705
	85 a více let	51	107	89
Nízká varianta	60–64 let	361	524	1130
	65–74 let	355	818	1344
	75–85 let	299	342	627
	85 a více let	51	89	82
Vysoká varianta	60–64 let	361	658	1640
	65–74 let	355	926	1871
	75–85 let	299	427	761
	85 a více let	51	119	94

Zdroj: Demografický pasport MČ Praha 22, Democom

Podle prognózy bytové výstavby v Městské části Praha 22 lze očekávat prudký nárůst počtu obyvatel. Tento nárůst, od roku 2000 do roku 2031 o více než 500 %, stejně jako postupné změny struktury obyvatelstva budou pro obec znamenat zvýšenou zátěž – komplikace v dopravě, výstavbu škol, budování domovů pro seniory, rozvoj obchodní sítě a služeb, podporu stacionářů, mateřských center apod.

5. Poskytovatelé sociálních a ostatních služeb na území Prahy 22

Přehled poskytovatelů sociálních služeb na území Prahy 22, včetně občanských sdružení a jiných organizací, které mají návaznost na sociální služby:

5.1. Sociální služby:

Na území MČ Prahy 22 jsou v současné době pouze 3 stávající zaregistrované sociální služby:

Pečovatelská služba městské části Praha 22

Nové náměstí 1250
104 00 Praha – Uhřetěves
telefon: 724 073 577, 702 091 434, 271 071 882
e-mail: dpsuhrineves@seznam.cz
eva.roupcova@p22.mepnet.cz

Druh služby: pečovatelská služba
Forma poskytování:..... terénní
Kapacita: 56 uživatelů
Místo poskytování: Nové náměstí 1440/2a
104 00 Praha – Uhřetěves
Cílová skupina uživatelů:..... osoby s chronickým onemocněním
osoby s tělesným postižením
osoby se sluchovým postižením
osoby se zdravotním postižením
osoby se zrakovým postižením
senioři
Věková struktura cílové skupiny..... dospělí (27–64 let)
mladší senioři (65–80 let)
starší senioři (nad 80 let)

Dům s pečovatelskou službou Kolovraty – pečovatelská služba

Pod Zastávkou 505/1
103 00 Praha 10 – Kolovraty
telefon: 267 710 833, linka 22
e-mail: dpskolovraty@sxg.cz

Druh služby: pečovatelská služba
Forma poskytování:..... terénní
Kapacita: 31 uživatelů
Místo poskytování: Pod Zastávkou 505/1
103 00 Praha 10 – Kolovraty
Cílová skupina uživatelů:..... senioři
Věková struktura cílové skupiny..... mladší senioři (65–80 let)
starší senioři (nad 80 let)

Občanské sdružení Dolly – komunitní centrum

Dopravní 381/3
104 00 Praha – Uhřetěves
telefon: 723 568 851
e-mail: reditelka@dolly-os.cz

www.dolly-os.cz

Druh služby: odlehčovací služby,
základní poradenství
Forma poskytování:..... terénní
Kapacita: 15 uživatelů
Místo poskytování: Přátelství 158/78
104 00 Praha 22 – Uhřetěves
Cílová skupina uživatelů:..... senioři, zdravotně postižení, rodiny s dětmi
Věková struktura cílové skupiny..... mladší senioři (65–80 let)
starší senioři (nad 80 let)
dětí od 1 roku, dorost, dospělí

Služba je určena rodinám, kteří v domácím prostředí pečují o svého člena – seniora, člověka s postižením, o dítě od 1 roku věku. Je poskytována na základě smlouvy, v souladu s individuálním plánem, za spolupráce s rodinou.

5.2. Domy s pečovatelskou službou

Dům s pečovatelskou službou I – svěřené Statutem hlavního města Prahy, provozuje městská část Praha 22, se nachází na Novém náměstí 1270. Má kapacitu 13 bytových jednotek zvláštního určení.

Obyvateli domu se mohou stát pouze občané soběstační, jejichž zdravotní stav nevyžaduje trvalý dozor nebo soustavnou kontrolu zdravotního stavu. Jsou to občané, kterým potřebnou péči nemohou poskytovat rodinní příslušníci.

Dům s pečovatelskou službou II – svěřené Statutem hlavního města Prahy, provozuje rovněž městská část Praha 22, se nachází na Novém náměstí 1440/2a. Byl otevřen v listopadu roku 2008, je to již třetí dům s pečovatelskou službou v našem správním obvodu. Dům „DPS II“ má 40 samostatných bytových jednotek, část z nich je bezbariérová. V domě je prádelna a sušárna, kde je k dispozici nájemníkům domu automatická pračka. V přízemí domu DPS II je veřejná stravovna, kde se nájemníci mohou stravovat.

V domech s pečovatelskou službou se poskytuje pečovatelská služba podle zákona č. 108/2006 Sb., v platném znění a vyhlášky č. 505/2006 Sb., kterou se provádějí některá ustanovení zákona o sociálních službách. **Pečovatelská služba sídlí v Domě s pečovatelskou službou II.** Zabezpečuje pečovatelskou službu občanům seniorům nebo zdravotně handicapovaným, kteří nejsou schopni si sami obstarat nezbytné práce v domácnosti a další životní potřeby nebo kteří pro nepříznivý zdravotní stav potřebují péči jiné osoby, pokud jim

péči nemohou poskytovat rodinní příslušníci. Pečovatelská služba se poskytuje v terénu, včetně domácností v domech s pečovatelskou službou DPS I a DPS II. Je to druh služby sociální péče, nikoli zdravotní péče. Pečovatelská služba se poskytuje pouze ve všedních dnech do 17 hodin, víkendy a svátky si obyvatel zařizuje buď sám nebo s pomocí rodinných příslušníků. V případě potřeby mohou nájemníci využít na základě sepsané smlouvy o poskytování pečovatelské služby požadované úkony, např. donášku oběda až do bytu, pomoc s nákupy, pomoc s úklidem, zajištění doprovodu k lékaři autem pečovatelské služby, apod.

V současné době jsou oba domy s pečovatelskou službou plně obsazeny.

Dům s pečovatelskou službou Kolovraty - se skládá ze dvou objektů ve kterých je 24 bytů pro seniory. Jedná se o dům zvláštního určení, který nabízí nájemní bydlení seniorům a invalidním osobám, kteří potřebují pomoc nebo péči jiné osoby, ale v základních životních úkonech jsou soběstační. DPS není pobytové zařízení s celodenní péčí, nabízí udržení si samostatného způsobu života a soukromí. Dům s pečovatelskou službou Kolovraty poskytuje nájemcům pomoc prostřednictvím pečovatelské služby podle zákona č. 108/2006 Sb., v platném znění a vyhlášky č. 505/2006 Sb., kterou se provádějí některá ustanovení zákona o sociálních službách. Služby se realizují v domácnostech nájemců ve vymezeném čase stanoveném pracovní dobou pracovníků DPS, tj. v pracovní dny od 8 do 16 hod.

Pro evidenci a výběr žadatelů na pronájem bytu v domech s pečovatelskou službou v městské části Praha 22 existuje závazný postup s přesně specifikovanými kritérii. MČ vede seznam žadatelů o pronájem bytu v domech s pečovatelskou službou. Ke dni 31.12. 2013 odbor sociální a zdravotní péče eviduje 122 žádostí o přidělení bytu. K uzavření nájemních smluv dává po schválení návrhu Radou městské části Praha 22, souhlas Magistrát hlavního města Prahy.

6. „Den sociálních služeb a zdraví“, dotazníkové šetření

V roce 2013 se odboru zdravotnictví a sociálních věcí ÚMČ Praha 22 podařilo získat z rozpočtu hlavního města Prahy neinvestiční plošnou dotaci za účelem podpory aktivit v oblasti sociálních služeb na lokální úrovni pro jednotlivé správní obvody Praha 1 – 22.

Z těchto finančních prostředků Úřad městské části Praha 22 uspořádal dne 8. října 2013 pro širokou veřejnost „**Den sociálních služeb a zdraví**“. Tato akce byla součástí projektu komunitního plánování sociálních služeb, do kterého je městská část Praha 22 zapojena již od roku 2005. Akci zorganizoval odbor sociálních věcí a zdravotnictví ÚMČ Praha 22 ve spolupráci s městskou částí Praha – Kolovraty právě proto, že v rámci komunitního plánování jde o partnerský projekt.

Den sociálních služeb a zdraví se uskutečnil v Domě s pečovatelskou službou II v Uhříněvsi. Představili se zde poskytovatelé různých terénních a pobytových sociálních služeb, zdravotnických služeb, výrobci a prodejci zdravotních a kompenzačních pomůcek, občanská sdružení, zástupci chráněných dílen, nestátní předškolní zařízení, apod.

Prioritou 9.1.8. aktualizovaného střednědobého plánu rozvoje sociálních služeb na období 2012 – 2013 bylo sestavení Adresáře sociálních a jiných místních služeb v MČ Praha 22. Dosud byl přehled služeb pouze vkládán do Uhříněveského zpravodaje.

Z výše uvedené dotace na podporu aktivit v rámci plánování sociálních služeb v jednotlivých městských částech byl vydán „**Adresář sociálních, zdravotních a návazných služeb**“, praktická publikace, která je k vyzvednutí v budově ÚMČ Praha 22 a ÚMČ Praha-Kolovraty.

V rámci Dne sociálních služeb a zdraví byla provedena analýza sociálních potřeb obyvatel městské části Praha 22 prostřednictvím dotazníkového šetření. **Výsledky dotazníkového šetření jsou zobrazeny v následující tabulce.** Bylo k nim přihlédnuto při aktualizaci Komunitního plánu na období od roku 2014–2015.

Dotazníky byly vyplňovány s tazateli přímo v budově DPS II. Dotazovanými byly návštěvníci dne sociálních služeb – senioři, zdravotně postižení, uživatelé sociálních služeb, děti z II. stupně ZŠ, rodiny s dětmi, apod.

Bylo vyplněno celkem 34 dotazníků.

Dotazník obsahoval 3 otázky, poslední otázka byla otevřená.

Vzor dotazníku.

Prosíme o zodpovězení následujících otázek a odevzdání dotazníku do sběrného boxu.

1. Jaké sociální služby v Praze 22 podle Vás chybí ? (Zaškrtněte max. 5 odpovědí.)

- služby osobní asistence /služby poskytované v domácnosti osoby, pomoc při péči o vlastní osobu, stravě, chodu domácnosti, kontaktu se společenským prostředím/
- doprava pro zdravotně postižené (např. částečně hrazená služba dopravy „na zavolání nebo na objednávku“
- právní poradenství (pomoc s řešením drobných právních záležitostí)
- Domov pro seniory /pobytová služba pro seniory, celodenní péče, poskytnutí ubytování, stravy, apod./
- hospicové služby (pomoc těžce nemocným a umírajícím)
- rozšíření pečovatelské služby (o víkendech, déle do večera)
- Home Care – ošetrovatelské služby (podání léků, injekce, převazy apod. přímo v domácnosti klienta)
- chráněné bydlení, můžete uvést pro jakou cílovou skupinu.....
- půjčovna zdravotních pomůcek
- možnost dietního stravování
- aktivizační činnosti (společník, předčítání apod.)
- denní stacionář (ambulantní péče o seniora či zdravotně postiženého v průběhu dne)
- jiné, vypište:.....
-
- jesle, mateřská škola
- raná péče
- pedagogicko- psychologická poradna
- volně přístupné, neplacené (nízkoprahové) kluby pro neorganizované děti a mládež
- zajištění volnočasových aktivit pro děti a mládež o prázdninách a svátcích
- občanská poradna ,rodinná poradna
- mateřské centrum
- pomoc v případě domácího násilí
- pomoc v rodinách, kde je vývoj dětí ohrožen krizovou sociální situací (pomoc s vedením domácnosti, hospodařením, přípravou dětí do školy, nácvik sociálních dovedností apod.)
- jiné, vypište:.....

2. V případě, že byste pro sebe (nebo osobu, o níž pečujete) potřeboval(a) zajistit stálou péči, jaké formě byste dal(a) přednost: (Zaškrtněte jen jednu odpověď.)

- využít pomoci blízkých v domácím prostředí (rodina, přátelé)
- kombinaci služeb poskytovaných v domácím prostředí (např. pečovatelská služba, osobní asistent) a pomoci blízkých lidí
- kombinaci služeb poskytovaných v domácím prostředí s pobytem v blízkém stacionáři (denním, týdenním nebo víkendovém s cílem umožnit odpočinek pro pečující)
- žít v Domě s pečovatelskou službou
- využít služeb zařízení zajišťujících dlouhodobý pobyt (domovy pro seniory)
- dovedete si představit ještě jiné řešení, vypište:.....

3. Co by se podle Vás mělo zlepšit v sociálních službách v MČ Praha 22?

.....
.....
...../otevřená otázka/

Dotazník byl zpracován a výsledky byly zaneseny do následující tabulky – srovnáno dle pořadí odpovědí:

<u>Jaké sociální služby v Praze 22 podle Vás chybí ?</u> (Zaškrtněte max. 5 odpovědí.)
1. domov pro seniory /pobytová služba pro seniory, celodenní péče, poskytnutí ubytování, stravy, apod./
2. možnost dietního stravování
3. rozšíření pečovatelské služby (o víkendech, déle do večera)
4. doprava pro zdravotně postižené (např. částečně hrazená služba dopravy „na zavolání“ nebo na objednávku) denní stacionář (ambulantní péče o seniora či zdravotně postiženého v průběhu dne) pedagogicko- psychologická poradna zajištění volnočasových aktivit pro děti a mládež o prázdninách a svátcích
5. služby osobní asistence /služby poskytované v domácnosti osoby, pomoc při péči o vlastní osobu hospicové služby (pomoc těžce nemocným a umírajícím) půjčovna zdravotních pomůcek
6. jesle, mateřská škola občanská poradna, rodinná poradna právní poradenství (pomoc s řešením drobných právních záležitostí) aktivizační činnosti (společník, předčítání apod.) pomoc v případě domácího násilí
7. chráněné bydlení, můžete uvést pro jakou cílovou skupinu volně přístupné, neplacené (nízkoprahové) kluby pro neorganizované děti a mládež
<u>V případě, že byste pro sebe (nebo osobu, o níž pečujete) potřeboval(a) zajistit stálou péči, jaké formě byste dal(a) přednost:</u> (Zaškrtněte jen jednu odpověď.)
1. kombinaci služeb poskytovaných v domácím prostředí (např. pečovatelská služba, osobní asistent) a pomoci blízkých lidí
2. kombinaci služeb poskytovaných v domácím prostředí s pobytem v blízkém stacionáři (denním, týdenním nebo víkendovém s cílem umožnit odpočinek pro pečující)
3. využít pomoci blízkých v domácím prostředí (rodina, přátelé)
4. žít v Domě s pečovatelskou službou
5. využít služeb zařízení zajišťujících dlouhodobý pobyt (domovy pro seniory)

Co by se podle Vás mělo zlepšit v sociálních službách v MČ Praha 22? (otevřená otázka)

- dietní jídelna, jinak o vše ostatní je v naší obci dobře postaráno
- chybí pobytové zařízení pro seniory
- nic, vše je v pořádku
- spokojenost, takže nic
- nic nechybí
- kromě výše uvedeného nic /právní porad., půjčovna zdr.pomůcek., dom.prostředí.PS/
- nic, naprostá spokojenost hlavně s odborem sociálních služeb na místním úřadě
- kurz atletiky pro menší děti resp.pro začátečníky
- vedení místní MŠ, poradna pedagogická-psychologická blíž
- domov pro seniory
- myslím, že je tu všechno, jsem spokojená
- vše je v pořádku, nic nechybí
- dovezení obědů lidem závislým na péči druhé osoby, odlehčovací služby
- více pedagogicko-psych. poraden a volnočasových aktivit pro děti
- chráněné pracovní dílny
- nic nechybí
- více informací ve zpravodaji
- více lékařů
- platy pečovatelek
- chráněné bydlení pro zdravotně postižené
- vyšší počet pečovatelek
- poradenství a zprostředkovatelská služba pro lidi bez práce
- více míst v pečovatelském domě

Při zajišťování sociálních služeb na základě § 94 z.č. 108/2006 Sb., o sociálních službách, v platném znění, má obec v rámci své působnosti zjišťovat potřeby poskytování sociálních služeb osobám nebo skupinám na svém území.

Městská část Praha 22 se proto prostřednictvím odboru zdravotnictví a sociálních věcí snažila zjistit skutečné potřeby občanů v sociálních službách v rámci dotazníkové akce, která se uskutečnila v říjnu roku 2013.

Dotazník byl vzhledem ke snížení finančních nákladů vyplňován s tazateli osobně v rámci Dne sociálních služeb a zdraví. Dotazník byl určen jak občanům, kteří již využívají sociální služby nebo o někoho pečují, tak i těm, kteří jsou budoucími uživateli sociálních služeb.

Z výsledků lze usuzovat, že občané MČ Praha 22 jsou s nabídkou a poskytováním sociálních služeb celkem spokojeni.

Nejvíce zaškrtnutých odpovědí poukazovalo na skutečnost, že v Praze 22 chybí domov pro seniory. Domov pro seniory – jako pobytová služba, zajišťující 24 hodinovou péči, poskytující ubytování, stravu a ostatní služby.

Na území Prahy 22 se nachází dva Domy s pečovatelskou službou s 53 bytovými jednotkami. V případě zhoršení zdravotního stavu obyvatelů DPS by následné přestěhování do domova pro seniory v rámci Prahy 22 znamenalo zajištění komplexní péče o seniory, bez stresujícího se stěhování z dlouholetého místa trvalého bydliště.

V rámci odboru sociálních věcí a zdravotnictví byly vedeny rozhovory s pracovníky odboru, kteří přichází do kontaktu s občany ve zhoršené sociální situaci – se seniory, zdravotně a tělesně postiženými, rodinami s dětmi i obyvateli domů s pečovatelskou službou. Z těchto rozhovorů vyplynulo, že senioři se nejčastěji informují na zřízení domova pro seniory a rodiny s dětmi na možnost rozšíření kapacity volných míst ve školce na území MČ Prahy 22.

Vzhledem k těmto skutečnostem zůstává výstavba domova pro seniory jako priorita v péči o seniory.

Po pečlivém prostudování odpovědí a zkušeností z terénu se rýsují dvě důležité oblasti pro plánování sociálních služeb.

První oblastí je podpora rodin s malými dětmi. Zde se nejvíce objevuje požadavek na podporu volnočasových aktivit pro děti a mládež o prázdninách a o svátcích. Rodiče volají po rozšíření kapacity jeslí a mateřské školy, zřízení pedagogicko- psychologická poradny.

Druhou oblastí je podpora seniorů a rodin o ně pečujících. Nejvíce zaškrtnutých odpovědí poukazovalo na skutečnost, že největší zájem je o služby umožňující seniorům co nejdélejší život v rodinách, tzn. zájem o pečovatelskou službu, denní stacionář, odlehčovací službu a službu osobní asistence. Nelze opominout ani zájem o domov pro seniory.

7. Finanční analýza poskytovatelů sociálních služeb v Praze 22

Sociální služby na území Prahy 22 jsou financovány z následujících finančních zdrojů:

1. Dotace ze státního rozpočtu MPSV

- pro poskytovatele sociálních služeb, Program podpory A

Název poskytovatele	Rok 2012	Rok 2013	Rok 2014
Pečovatelská služba MČ Praha 22	444 000,- Kč	444 000,- Kč	427 000,- Kč
Dům s pečovatelskou službou Kolovraty – pečovatelská služba	257 000,- Kč	250 000,- Kč	262 000,- Kč
o.s. Dolly – odborné sociální poradenství – terénní odlehčovací služby	436 000,- Kč	650 000,- Kč	0,- Kč

Zdroj: MPSV

2. Dotace z rozpočtu hlavního města Prahy na poskytování sociálních služeb na území jednotlivých městských částí /správních obvodů/ – I. až J5 program

V roce 2012–2013 byla dotací podpořena pouze pečovatelská služba, nízkoprahový klub v Praze 22 není provozován.

Název poskytovatele	Rok 2012	Rok 2013
Pečovatelská služba MČ Praha 22	30 300,- Kč	36 950,- Kč
Dům s pečovatelskou službou Kolovraty – pečovatelská služba	11 200,- Kč	17 050,- Kč
o.s. Dolly – terénní odlehčovací služby	300 000,-	216 400,-

Zdroj: MHMP, ÚMČ Praha 22

3. Financování sociálních služeb z rozpočtu MČ Praha 22

Městská část je sama poskytovatelem sociální služby – financuje ze svého rozpočtu provoz pečovatelské služby na území MČ Prahy 22.
MČ Praha 22 nevyhlašuje granty na financování sociálních služeb.

4. Financování sociálních služeb z rozpočtu MČ Praha – Kolovraty

V MČ Praha – Kolovraty pečovatelskou službu poskytuje příspěvková organizace

DPS Kolovraty zřízená MČ Praha – Kolovraty a na její činnost zřizovatel každoročně finančně přispívá.

5. Finanční prostředky získané od uživatelů sociálních služeb formou úhrady za poskytnuté sociální služby

Úhrady od uživatelů za poskytování pečovatelské služby jsou zdrojem financování pečovatelské služby, výše těchto úhrad je však výrazně nižší než náklady spojené s poskytováním pečovatelské služby. Úhrady za pečovatelskou službu od uživatelů pobírajících příspěvek na péči neodpovídají výši přiznaných a vyplácených příspěvků na péči, takže není zajištěna návratnost těchto prostředků do systému.

6. Možnost dalších finančních zdrojů

- ESF
- nadace
- sponzorské dary atd.

8. Celkový přehled prioritních oblastí, opatření a aktivit střednědobého plánu rozvoje sociálních služeb pro MČ Praha 22 a MČ Praha – Kolovraty na období 2012–2013

Prioritní oblast 1. – pro cílovou skupinu „senioři a zdravotně postižení“

8.1.1. Pečovatelská služba MČ Praha 22 – rozšíření
8.1.2. Podpora a rozšíření pečovatelské služby v MČ Praha- Kolovraty
8.1.3. Domov pro seniory v MČ Praha 22
8.1.4. Osobní asistence pro seniory a zdravotně postižené občany v MČ Praha – Kolovraty
8.1.5. Doprava pro zdravotně postižené i seniory v MČ Praha 22
8.1.6. Aktivizační služby pro seniory v MČ Praha- Kolovraty
8.1.7. Půjčovna /prodejna/ zdravotnických pomůcek MČ Praha 22
8.1.8. Adresář sociálních a jiných místních služeb, kontakty na spolehlivé řemeslníky v MČ Praha 22
8.1.9. Zřízení stacionáře pro seniory a zdravotně postižené v MČ Praha 22

Prioritní oblast 2. – pro cílovou skupinu „rodina, děti, mládež“

8.2.1. Podpora rodin s dětmi a prevence socio-patologických jevů u dětí a mládeže v MČ Praha – Kolovraty
8.2.2. Podpora volnočasových aktivit dětí a mládeže v MČ Praha 22
8.2.3. Pedagogicko-psychologická poradna v MČ Praha 22
8.2.4. Pedagogicko-psychologická poradna v MČ Praha – Kolovraty
8.2.5. Nízkoprahový klub pro děti a mládež v MČ Praha 22

8.1. Plnění těchto jednotlivých priorit Střednědobého plánu rozvoje sociálních služeb pro MČ Praha 22 a MČ Praha – Kolovraty v období 2012–2013

Aktualizovaný Střednědobý plán rozvoje sociálních služeb pro MČ Praha 22 a MČ Praha – Kolovraty na období 2012–2013 zmapoval na základě provedených analýz, výstupů z pracovních skupin a ve spolupráci s OSVZ potřeby a požadavky občanů v oblasti sociálních služeb v městských částech. Byly stanoveny jednotlivé prioritní oblasti, vytyčeny konkrétní priority a aktivity v sociálních službách.

Přehled priorit a jejich naplnění v MČ Praha 22 k 31. 12. 2013:

8.1.1. Pečovatelská služba MČ Praha 22, rozšíření o sobotách a nedělích, popřípadě o svátcích – částečné splnění.

Nebyl zakoupen druhý automobil pečovatelské služby.

V akutních případech je uživateli pečovatelské služby zajištěna základní péče a pomoc pečovatelem výjimečně i o víkend. Jedná se zejména o případy zhoršeného zdravotního stavu osamělého uživatele v DPS, propuštění uživatele v DPS z nemocnice, delší doba vánočních svátků apod.

Tato priorita vzhledem k předpokládanému demografickému vývoji a podpoře terénních sociálních služeb zůstává prioritou i pro následující období 2014–2015.

8.1.3. Domov pro seniory v MČ Praha 22, pobytová sociální služba, zajišťující péči o seniory a zdravotně postižené 24 hodin denně – nesplněno.

Z důvodu nedostatku finančních prostředků a vhodného stavebního pozemku nelze zahájit výstavbu tohoto lůžkového zařízení. Provoz samotného zařízení by byl velice nákladný, nelze jej hradit z rozpočtu MČ Prahy 22.

Odbor zdravotnictví a sociálních věcí má vypracovaný seznam domovů pro seniory a ostatních pobytových zařízení v nejbližším okolí MČ Praha 22. Jedná se o zařízení na území Prahy 15, 4, 10 a ve Středočeském kraji. Ve spolupráci se zájemcem o umístění je mu doporučeno nejvhodnější zařízení, včetně pomoci při podání žádosti.

8.1.5. Doprava pro zdravotně postižené i seniory, zajištění dopravy zdravotně postižených a seniorů k lékaři, na úřady, do zařízení sociálních služeb, i mimo SO Prahy 22, od pondělí do pátku – splněno.

Prioritu plně nahrazuje možnost využívat automobil Renault Kangoo pečovatelské služby MČ Praha 22. V rámci pečovatelské služby si uživatel může zajistit v rámci fakultativních činností doprovody s využitím vozu pečovatelské služby k lékaři / Uhřetěves, Petrovice, Hostivař/, na orgány veřejné moci a instituce poskytující veřejné služby.

Občanské sdružení Dolly získalo v rámci projektu Sociální automobil od pořádající agentury Kompakt s.r.o. osobní vůz Renault Kangoo k využití za 1,- Kč ročně. Tento automobil je využíván v rámci poskytování odlehčovacích služeb a pro potřeby Komunitního centra.

Dále lze využívat pomoc odboru sociálních věcí a zdravotnictví při zprostředkování a zajištění dopravy zdravotně postižených a seniorů jinými poskytovateli, např. Handicap transport, o.p.s. Societa, 3P o. s., Orfeus, Život 90, Ropid, Seniortaxi, atd.

8.1.7. Půjčovna /prodejna/ zdravotnických pomůcek, zřízení půjčovny zdravotnických pomůcek pro seniory a zdravotně postižené – **splněno.**

Zřízení samotné půjčovny v obchodních prostorách nebo možnost 1x měsíčně půjčovat zdravotnické pomůcky v přízemí DPS II se i přes velkou snahu OSVZ nepodařilo z prostorových důvodů zajistit.

Nově na území MČ Praha 22 vznikla Prodejna zdravotnických potřeb. V rámci sortimentu prodejny si lze zapůjčit nebo zakoupit pomůcky pro usnadnění pohybu – berle, chodítka, hole, skútry, vozíky, dlahy, ortézy, krční límce, apod.. Dále stomické pomůcky, pomůcky pro diabetiky, pomůcky po ablaci, měřiče krevního tlaku, inkontinenční a antidekubitní program.

Odbor zdravotnictví a sociálních věcí získal od dárců a může také zapůjčit invalidní vozík, chodítka, gramofon apod.

Dům s pečovatelskou službou v Kolovratech rovněž vlastní některé kompenzační pomůcky, které v případě potřeby může poskytnout.

8.1.8. Adresář sociálních a jiných místních služeb, kontakty na spolehlivé řemeslníky,

vydání adresáře pro zlepšení informovanosti občanů městské části Praha 22, ke zkvalitnění komunikace mezi občany a poskytovateli těchto služeb – **splněno.**

V roce 2013 se odboru zdravotnictví ÚMČ Praha 22 podařilo získat z rozpočtu hlavního města Prahy neinvestiční plošnou dotaci ve výši 50 000,- za účelem podpory aktivit v oblasti sociálních služeb na lokální úrovni pro správní obvod Praha 22.

Dotace byla využita na uspořádání Dne sociálních služeb a zdraví MČ Praha 22 a na vydání Adresáře sociálních, zdravotních a návazných služeb MČ Praha 22 a MČ Praha – Kolovraty.

Vydání adresáře bylo prioritou 9.1.9. Střednědobého plánu rozvoje sociálních služeb pro MČ Praha 22 a MČ Kolovraty na období 2010–2011 a také dále prioritou 9.1.8. v aktualizaci plánu na další období 2012–2013, vydáním adresáře byla tato priorita plánu splněna.

Adresář má sloužit ke zlepšení informovanosti občanů celého správního obvodu Prahy 22 o poskytovaných sociálních a zdravotních službách, včetně služeb navazujících. Adresář zkvalitní komunikaci mezi občany a poskytovateli uvedených služeb.

Byl vydán v celkovém nákladu 2 600 výtisků, z toho 500 výtisků adresáře bylo předáno MČ Praha – Kolovraty, která se podílela na jeho zpracování. Ostatní městské části obdržely výtisky dle svých požadavků.

Občanům MČ Praha 22 byl adresář předáván v rámci Dne sociálních služeb a zdraví MČ Praha 22 dne 8. 10. 2013.

Adresář je v současné době k dispozici na odboru sociálních věcí a zdravotnictví a v podstatě ÚMČ Praha 22, dále je předáván občanům v rámci gratulací k životnímu jubileu.

V rámci jednání pracovních skupin komunitního plánování byl zaznamenán kladný ohlas, převážně od seniorů a zdravotně postižených občanů, kteří nemají možnost zjišťovat tyto informace na webových stránkách.

8.1.9. Zřízení stacionáře pro seniory a zdravotně postižené – nesplněno, výhledově možné zřízení 3–5 míst v denním stacionáři občanského sdružení Dolly, v současné době není možné stacionář provozovat z důvodu omezených provozních prostor sdružení.

Nepodařilo se realizovat rekonstrukci suterénu a malé místnosti – důvodem je vysoce narušená statika a nutnost finančně náročného stavebního řešení. Pokud se uskuteční záměr vlastníka objektu, bude provedena přístavba a vzniknou tím další prostory pro služby a nové aktivity.

8.2.2. Podpora volnočasových aktivit dětí a mládeže – částečně splněno, na území MČ Praha 22 dobře fungují pro děti a mládež volnočasové aktivity nabízené školskými zařízeními a dalšími organizacemi /Dům dětí a mládeže Praha 10 – Dům Um, Salesiánské hnutí mládeže Klub Uhřetěves – Kolovraty, Komunitní centrum – o. s. Dolly, atd./

Tato uvedená zařízení pro volný čas dětí a mládeže zajišťují výchovně rekreační akce, umožňují dětem a mladým lidem trávit aktivně volný čas, poskytují aktivity a programy pro rodiny, usilují o výchovu a rozvoj dětí.

V komunitním centru o. s. Dolly je možnost využít prostory pro volnočasové aktivity školních dětí a mladých lidí. v rámci klubu neorganizovaných dětí a mládeže, **v prázdninových termínech (jaro, léto) probíhají příměstské tábory.**

8.2.3. Pedagogicko-psychologická poradna v MČ Praha 22 – nesplněno, priorita přechází do aktualizovaného plánu na další období na roky 2014–2015.

8.2.5. Nízkoprahový klub pro děti a mládež – nesplněno, priorita přechází do aktualizovaného plánu na další období na roky 2014–2015.

Přehled priorit a jejich naplnění v MČ Praha – Kolovraty:

8.1.2. Podpora a rozšíření pečovatelské služby v MČ Praha – Kolovraty – nesplněno, tato priorita je naplňována příspěvkovou organizací Domem s pečovatelskou službou v Kolovratech, kterou zřídila a finančně podporuje MČ Praha – Kolovraty.

V r. 2010 byla personálně navýšena kapacita pečovatelské služby v souladu s narůstající poptávkou po této sociální službě ve stávající pracovní době. Vzhledem k přirozené obměně uživatelů zájem o poskytování pečovatelské služby mimo současnou pracovní dobu v uplynulém období poklesl. Přesto tato priorita vzhledem k předpokládanému demografickému vývoji a státní podpoře terénních sociálních služeb namísto podpory péče ústavního typu zůstává prioritou i pro následující období 2014–2015.

8.1.4. Osobní asistence pro seniory a zdravotně postižené občany v MČ Praha – Kolovraty – nesplněno, zůstává prioritou pro následující období 2014–2015.

8.1.6. Aktivizační služby pro seniory v MČ Praha-Kolovraty – splněno částečně, tato priorita je naplňována částečně, prostor pro poskytování služby nabízí Dům s pečovatelskou službou případnému zájemci o poskytování této služby, zůstává prioritou pro následující období 2014–2015.

8.2.1. Podpora rodin s dětmi a prevence socio-patologických jevů u dětí a mládeže v MČ Praha-Kolovraty – částečně splněna, tato priorita je naplňována především řadou občanských sdružení, která organizují volnočasové aktivity pro děti a mládež v MČ Praha-Kolovraty. MČ Praha-Kolovraty pravidelně finančně podporuje grantovým způsobem činnost těchto občanských sdružení.

V Kolovratech působí Rodinné centrum Macek. K pravidelnému i nepravidelnému hlídání dětí lze využít aktivity Dětského klubu Sluníčko, který tuto službu nabízí jak v pracovních dnech, tak i o prázdninách, zůstává prioritou pro následující období 2014–2015.

8.2.4. Pedagogicko psychologická poradna v MČ Praha-Kolovraty – nesplněna,
tato priorita je naplňována částečně, máme přislíben prostor pro poskytování této služby a je vyhledáván poskytovatel služby, zůstává prioritou pro následující období 2014–2015.

SWOT analýza – sociálních služeb pro seniory a zdravotně postižené v Praze 22

Silné stránky	Slabé stránky
<ul style="list-style-type: none"> ➤ nabídka sociálního bydlení v 53 bytech zvláštního určení v domech s pečovatelskou službou ➤ kvalitní úroveň sociálních a zdravotních služeb ➤ stravování pro seniory a zdravotně postižené občany ve Veřejné stravovně v přízemí domu s pečovatelskou službou ➤ dotovaná cena oběda pro seniory a zdrav. postižené v rámci sociálního programu MČ Praha 22 ve Veřejné stravovně ➤ v rámci péče o seniory a zdrav. postižené jsou preferovány terénní a ambulantní sociální služby před pobytovými ➤ vydání Adresáře sociálních, zdravotních a návazných služeb MČ Praha 22 a MČ Praha – Kolovraty ➤ dobrá informovanost občanů přes Uhříněveský a Kolovratský zpravodaj, i webové stránky MČ ➤ dostatečná nabídka kvalitních zdravotnických služeb v městské části /Lékařský dům, ordinace lékařů v přízemí DPS II / ➤ dobře fungující Klub seniorů s kvalitní nabídkou programů 	<ul style="list-style-type: none"> ➤ omezená nabídka různých druhů sociálních služeb ➤ nedostatečná kapacita pečovatelské služby ve večerních hodinách a o sobotách a nedělich ➤ chybí domov pro seniory ➤ chybí osobní asistence v MČ Praha-Kolovraty ➤ chybí aktivizační služby pro seniory v MČ Praha-Kolovraty ➤ chybí denní stacionář pro seniory a zdravotně postižené ➤ převedení výplaty nepojistných dávek na Úřad práce Praha 15
Příležitosti	Ohrožení
<ul style="list-style-type: none"> ➤ zapojení neziskových organizací do poskytování sociálních služeb / spolupráce s ČČK, sdružením Uhříněves, apod./ ➤ podpora dobrovolnictví v sociálních službách ➤ rozšíření nabídky dalších terénních sociálních služeb umožňující co nejdelší pobyt seniorů ve svém domácím prostředí ➤ získávání finančních prostředků – dotace, granty, sponzoři 	<ul style="list-style-type: none"> ➤ nedostatek finančních prostředků na sociální služby ➤ nejasnost a nekonceptnost ve financování sociálních služeb do budoucna ➤ demografické analýzy – stárnutí populace, zvyšující se počet seniorů

SWOT analýza – sociálních služeb pro rodinu, děti, mládež v Praze 22

Silné stránky	Slabé stránky
<ul style="list-style-type: none"> ➤ vydání Adresáře sociálních, zdravotních a návazných služeb MČ Praha 22 a MČ Praha-Kolovraty ➤ přehled o předškolních a školských zařízeních, poskytovatelích sociálních a zdravotních služeb ➤ aktivní přístup rodin s dětmi a dobrovolníků ➤ dobře fungující volnočasové aktivity, nabízené školskými zařízeními a dalšími organizacemi / Dům Um, SHM / ➤ dobrá spolupráce městské části se školskými zařízeními ➤ poradenské služby v základních školách, včetně psychologa ➤ dobrá informovanost občanů přes Uhříněveský a Kolovratský zpravodaj, i webové stránky MČ ➤ nově otevřená mateřská škola ve Sluneční ulici v Uhříněvsi ➤ rozšíření kapacity ZŠ Bří Jandusů výstavbou nových pavilonů pro 4. třídy otevřeno ve školním roce 2013/14 ➤ dobře fungující sociální dům, možnost bydlení pro rodiny s dětmi /startovací byty/ 	<ul style="list-style-type: none"> ➤ potřeba rozšířit sociální služby zaměřené na děti a mládež ➤ chybí nízkoprahový klub pro děti a mládež ➤ nedostatečná prevence socio-patologických jevů u dětí a mládeže ➤ zajištění volnočasových aktivit pro děti o prázdninách a svátcích ➤ nedostatečná kapacita školských zařízení v návaznosti na rozvoj bytové výstavby ➤ nedostatek dostupného bydlení pro některé sociální skupiny
Příležitosti	Ohrožení
<ul style="list-style-type: none"> ➤ zvýšená podpora dobrovolnictví ➤ další vzdělávání a výměna informací mezi organizacemi ➤ zapojení neziskových organizací do práce s rodinami, dětmi a mládeží ➤ zavedení chybějících sociálních služeb pro rodiny s dětmi ➤ podpora volnočasových aktivit dětí a mládeže ➤ rozšíření kapacity školských zařízení 	<ul style="list-style-type: none"> ➤ nestabilita sociální politiky ➤ rozvíjející se výstavba v MČ ➤ nárůst sociálně problémových skupin a jejich nedostatečná integrace ➤ příliv problémových skupin ➤ nedostatek finančních prostředků /výstavba škol, mimoškolní aktivity/

9. Celkový přehled prioritních oblastí, opatření a aktivit – pro období 2014–2015

Prioritní oblast 1. – pro cílovou skupinu „senioři a zdravotně postižení“

9.1.1. Pečovatelská služba MČ Praha 22 – rozšíření
9.1.2. Podpora a rozšíření pečovatelské služby v MČ Praha – Kolovraty
9.1.3. Domov pro seniory v MČ Praha 22
9.1.4. Osobní asistence pro seniory a zdravotně postižené občany v MČ Praha – Kolovraty
9.1.5. Aktivizační služby pro seniory v MČ Praha – Kolovraty
9.1.6. Zřízení stacionáře pro seniory a zdravotně postižené v MČ Praha 22

Prioritní oblast 2. – pro cílovou skupinu „rodina, děti, mládež“

9.2.1. Podpora rodin s dětmi a prevence socio-patologických jevů u dětí a mládeže v MČ Praha – Kolovraty
9.2.2. Podpora volnočasových aktivit dětí a mládeže o prázdninách a svátcích v MČ Praha 22
9.2.3. Pedagogicko-psychologická poradna v MČ Praha 22
9.2.4. Uplatňování zásad gender mainstreamingu
9.2.5. Pedagogicko-psychologická poradna v MČ Praha - Kolovraty
9.2.6. Nízkoprahový klub pro děti a mládež v MČ Praha 22

9.1. Rozpracované priority – senioři a zdravotně postižení 2014 - 2015

9.1.1. Pečovatelská služba MČ Praha 22 - rozšíření

Popis aktivity:	<p>Terénní sociální služba, poskytovaná osobám, které mají sníženou soběstačnost z důvodu věku, chronického onemocnění nebo zdravotního postižení., jejichž situace vyžaduje pomoc jiné fyzické osoby.</p> <p>Služba se poskytuje v domácnostech osob nebo v zařízeních sociálních služeb.</p> <p>Služba obsahuje základní činnosti:</p> <ul style="list-style-type: none">- pomoc při zvládnání běžných úkonů péče o vlastní osobu- pomoc při osobní hygieně nebo poskytnutí podmínek pro osobní hygienu- poskytnutí stravy nebo pomoc při zajištění stravy- pomoc při zajištění chodu domácnosti- zprostředkování kontaktu se společenským prostředím <p>Poskytování úkonů pečovatelské služby – nákupy, úklidy, hygiena, doprava zdravotně postižených občanů a seniorů k lékařům, k vyřizování nutných záležitostí na institucích, úřadech, do zařízení sociálních služeb apod. i mimo správní obvod Prahy 22, denně od pondělí do pátku v době od 8.00 do 17.00 hodin. V rámci dotazníkového šetření byl zjištěn zájem uživatelů o poskytování služby o sobotách a nedělích, popřípadě o svátcích.</p>
Potřebné kroky k realizaci aktivity:	<ol style="list-style-type: none">1. Nákup druhého automobilu pro pečovatelskou službu2. Zajištění provozu automobilu3. Personální zajištění služby4. Rozšíření provozu pečovatelské služby o sobotách a nedělích
Doba trvání:	Aktivita trvá od roku 1997, rozšíření služby na konci roku 2014 , počátkem roku 2015
Popis cílové skupiny:	Osoby s chronickým onemocněním, osoby s tělesným postižením, osoby se zdravotním postižením, osoby se zrakovým postižením, senioři. Věková struktura - dospělí (27 – 64 let), mladší senioři (65 – 80 let), starší senioři (nad 80 let)
Celkové náklady:	1, 8 milionu Kč/ročně
Zdroje:	<ol style="list-style-type: none">1. Dotace MPSV2. Grantová řízení MHMP3. Rozpočty MČ4. Úhrada od uživatelů pečovatelské služby5. Sponzorské dary
Partneři:	<ol style="list-style-type: none">1. Sponzoři2. Dobrovolníci3. Příspěvková organizace, občanské sdružení
Dopady a výstupy:	<p>Pravidelné zajišťování potřeb uživatelů pečovatelské služby v jejich přirozeném prostředí po dobu celého týdne.</p> <p>Rozšíření a zkvalitnění již poskytované pečovatelské služby.</p> <p>Zkvalitnění života seniorů a zdravotně postižených na území MČ Praha 22.</p> <p>Oddálení umístění seniorů a zdravotně postižených do pobytových zařízení.</p>
Realizátor:	Městská část Praha 22
Odpovědnost:	Radní pro sociální oblast MČ Praha 22, vedoucí OSVZ ÚMČ Praha 22

9.1. 2. Podpora a rozšíření pečovatelské služby v MČ Praha – Kolovraty

Popis aktivity:	Poskytování terénní pečovatelské služby pracovníky DPS Kolovraty klientům DPS a ostatním obyvatelům Kolovrat, kteří se ocitli v nepříznivé sociální situaci a potřebují pomoc další fyzické osoby. Pečovatelská služba je poskytována v pracovní dny od 8.00 do 16.00 hod. Výsledky sociálního šetření v MČ Praha – Kolovraty ukázaly na zájem respondentů o její časové rozšíření v pracovních dnech a její zavedení i o svátcích a ve dnech volna.
Potřebné kroky k realizaci aktivity:	<ul style="list-style-type: none"> - časové vymezení rozšíření pečovatelské služby - finanční zajištění - zajištění pracovníků na rozšíření pečovatelské služby - zajištění vzdělávacího kurzu pro pracovníky v přímé péči v případě nedostatečného vzdělání - informace o zahájení rozšířeného provozu a propagace
Doba trvání:	Pečovatelská služba je poskytována od r. 2001 Rozšíření pečovatelské služby v průběhu roku 2014–2015
Popis cílové skupiny:	senioři a zdravotně postižení
Celkové náklady:	900 000,- Kč /ročně
Zdroje:	<ul style="list-style-type: none"> - dotace MPSV - grantová řízení MHMP - rozpočty MČ - úhrady od uživatelů pečovatelské služby - sponzorské dary
Partneři:	<ul style="list-style-type: none"> - poskytovatel služby - MČ Praha – Kolovraty - dobrovolníci - sponzoři
Dopady a výstupy:	<ul style="list-style-type: none"> - podpora života seniorů v přirozeném-domácím prostředí - ochrana seniorů před sociálním vyloučením - časové rozšíření pečovatelské služby umožní jejím uživatelům setrvat - ve svém přirozeném prostředí se sociálními vazbami v komunitě a sníží poptávku po umístění v pobytových zařízeních s celodenní péčí - časové rozšíření pečovatelské služby zvýší kvalitu života osob se sníženou soběstačností, kteří jsou ve větší míře závislí na pomoci jiné fyzické osoby
Realizátor:	Dům s pečovatelskou službou Kolovraty
Odpovědnost:	MČ Praha – Kolovraty

9.1.3. Domov pro seniory v MČ Praha 22

Popis aktivity:	<p>Domov pro seniory s kapacitou 40 lůžek, ve 2 lůžkových pokojích. Zajištění celodenní 24 hodinové péče pro seniory a zdravotně postižené. Posláním domova-nahradit domov klientům, kteří vzhledem ke svému stáří a zdravotnímu stavu nemohou žít ve svém přirozeném prostředí a umožnit jim prožít aktivní a důstojné stáří.</p> <p>Mladší senioři (65-80 let) a starší senioři(nad 80 let), kteří mají sníženou soběstačnost a jejichž situace vyžaduje pravidelnou pomoc fyzické osoby.</p> <p>Sociální služba obsahuje tyto základní činnosti:</p> <ul style="list-style-type: none"> - poskytování ubytování - poskytování stravy - pomoc při zvládání běžných úkonů o vlastní osobu - pomoc při osobní hygieně nebo poskytnutí podmínek pro osobní hygienu - zprostředkování kontaktu se společenským prostředím - sociálně terapeutická činnost - aktivizační a kulturní činnost - pomoc při uplatňování práv, oprávněných zájmů a při obstarávání osobních záležitostí
Potřebné kroky k realizaci aktivity:	<ul style="list-style-type: none"> - zajištění finančních prostředků - výstavba, přestavba budovy - zajištění provozu
Doba trvání:	- nelze určit
Popis cílové skupiny:	<ul style="list-style-type: none"> - mladší senioři (65–80 let věku) - starší senioři nad 80 let věku , kteří mají sníženou soběstačnost a jejichž situace vyžaduje pravidelnou pomoc druhé osoby
Celkové náklady:	dle kapacity zařízení – cca 20 milionů Kč /ročně
Zdroje:	<ol style="list-style-type: none"> 1. Dotace MPSV 2. Grantová řízení MHMP 3. Rozpočty MČ správního obvodu 4. Úhrada od uživatelů služby 5. Evropské strukturální fondy 6. Sponzorské dary
Partneři:	<ol style="list-style-type: none"> 1. Provozovatel zařízení 2. Sponzoři 3. Dobrovolníci
Dopady a výstupy:	<ul style="list-style-type: none"> - zkvalitnění života seniorů a zdravotně postižených v MČ Praha 22 - pobyt uživatelů služby v pobytovém zařízení v místě svého trvalého bydliště
Realizátor:	MČ Praha 22

9.1.4. Osobní asistence pro seniory a zdravotně postižené občany v MČ Praha – Kolovraty

Popis aktivity:	Poskytování osobní asistence obyvatelům Kolovrat, kteří mají sníženou soběstačnost z důvodu věku, chronického onemocnění, zdravotního postižení, jejichž situace vyžaduje pomoc jiné fyzické osoby. Služba se poskytuje bez časového omezení v přirozeném prostředí obyvatel Kolovrat při činnostech, které osoba potřebuje. Výsledky sociálního šetření v MČ Praha- Kolovraty ukázaly na zájem respondentů o poskytování této sociální služby.
Potřebné kroky k realizaci aktivity:	<ul style="list-style-type: none"> - Zjištění rozsahu potřeb ze strany potenciálních uživatelů služby - Aktivní hledání vhodného poskytovatele
Doba trvání:	Podle zájmu ze strany uživatelů služby a možností poskytovatele.
Popis cílové skupiny:	Senioři a zdravotně postižení
Celkové náklady:	550 000,- Kč / ročně
Zdroje:	Dotace MPSV Grantová řízení MHMP Rozpočty MČ Úhrady od uživatelů osobní asistence
Partneři:	<ul style="list-style-type: none"> - poskytovatel služby - MČ Praha – Kolovraty - dobrovolníci - sponzoři
Dopady a výstupy:	Podpora života seniorů a zdravotně postižených osob v jejich přirozeném, domácím prostředí Ochrana seniorů a osob se zdravotním postižením před sociálním vyloučením Osobní asistence umožní jejím uživatelům setrvat ve svém přirozeném prostředí se sociálními vazbami v komunitě a sníží poptávku po umístění v pobytových zařízeních s celodenní péčí Osobní asistence zvýší kvalitu života osob se sníženou soběstačností, které jsou ve větší míře závislí na pomoci jiné osoby
Realizátor:	Poskytovatel osobní asistence
Odpovědnost:	Poskytovatel služby

9.1.5. Aktivizační služby pro seniory v MČ Praha – Kolovraty

Popis aktivity:	<p>Sociálně terapeutické činnosti, jejichž poskytování vede k rozvoji a udržení osobnostních a sociálních schopností a dovedností podporujících a udržujících sociální začlenění seniorů.</p> <p>Pomoc při obstarávání osobních záležitostí, asistence a doprovod k lékařům, pomoc při jednáních na úřadech apod.</p> <p>Zprostředkování kontaktu seniorů se společenským prostředím.</p> <p>Zprostředkování kontaktu se společenským prostředím pro občany trpící (dočasnou) izolací.</p> <p>Možnost uplatnění příznivých dopadů mezigeneračních setkávání.</p> <p>Zájmové a volnočasové aktivity pro seniory.</p> <p>Kurzy a další vzdělávání seniorů.</p>
Potřebné kroky k realizaci aktivity:	<ul style="list-style-type: none"> - Zajištění vhodných prostor a zajištění jejich nájmu a provozu. - Personální zajištění. - Smlouva s institucemi odborného charakteru. - Materiální vybavení. - Určení provozních hodin. - Finanční zajištění. - Informace o zahájení provozu a propagace.
Doba trvání:	Zahájení aktivity během roku 2014, trvání – doba neurčitá.
Popis cílové skupiny:	Senioři a zdravotně postižení.
Celkové náklady:	260.000,- Kč / ročně
Zdroje:	Granty MPSV, fondy a nadace EU (ESF), fondy a nadace komerčních společností působících v ČR, sponzoři, MČ Praha-Kolovraty
Partneři:	<ul style="list-style-type: none"> - pečovatelská služba DPS - specializovaní pracovníci - Klub důchodců - Jazzbáby - MČ Praha – Kolovraty - dobrovolníci
Dopady a výstupy:	<p>Podpora a rozvoj osobnostních a sociálních schopností a dovedností seniorů.</p> <p>Podpora začlenění seniorů v komunitě.</p> <p>Oddálení potřeby institucionální péče.</p>
Odpovědnost:	Poskytovatel služby, vedoucí Domu s pečovatelskou službou

9.1.9. Zřízení denního stacionáře pro seniory a zdravotně postižené v MČ Praha 22

Popis aktivity:	<p>Zřízení denního stacionáře pro seniory a zdravotně postižené, kteří potřebují pomoc a péči druhé osoby.</p> <p>Zřízení stacionáře pomáhá pečujícím osobám / výkon zaměstnání, seberealizace, odpočinek /.</p> <p>Stacionář umožní seniorům a zdravotně postiženým zůstat co nejdéle ve svém přirozeném domácím prostředí.</p> <p>Ve spolupráci s okolními městskými částmi vyhledat vhodné prostory k rekonstrukci a zajistit službu.</p> <p>Služba může být poskytována ambulantně, v pobytovém zařízení nebo v domácnosti zdravotně postiženého.</p>
Potřebné kroky k realizaci aktivity:	<ol style="list-style-type: none"> 1. Vypracování projektu 2. Navázání spolupráce s dalšími městskými částmi správního obvodu, vyhledání vhodných prostor a zajištění služby. 3. Finanční zajištění projektu 4. Personální zajištění stacionáře 5. PR – oznámení o zahájení provozu a propagace
Doba trvání:	Zahájení aktivity minimálně v roce 2015, trvání – doba neurčitá
Popis cílové skupiny:	Občané městské části Praha 22 – senioři, zdravotně postižení, chronicky nemocní od věkové hranice 16 let
Celkové náklady:	2 000 000 – 4 000 000,- Kč/ročně
Zdroje:	<ol style="list-style-type: none"> 1. Dotace MPSV 2. Grantová řízení MHMP 3. Grantová podpora právnických osob, nadací nebo fondů 4. Evropské strukturální fondy 5. Sponzorské dary 6. Platby uživatelů
Partneři:	<ol style="list-style-type: none"> 1. Městská část Praha 22 2. Městské části správního obvodu Praha 22 3. Občanské sdružení 4. Sponzoři
Dopady a výstupy:	Cílem služby je umožnit pečující fyzické osobě nezbytný odpočinek, čas k regeneraci a možnost vykonávání i jiných činností
Odpovědnost:	Ředitel/ka stacionáře

9.2. Rozpracované priority – rodina,děti,mládež 2014 - 2015

9.2.1. Podpora rodin s dětmi a prevence socio-patologických jevů u dětí a mládeže v MČ Praha – Kolovraty

Popis aktivity:	<p>Posilování aktivního využití volného času dětí a mládeže.</p> <p>Podpora a rozvoj všech v současnosti funkčních nabídek pro trávení volného času maminek s dětmi a dětí a mládeže ve spolupráci s existujícími subjekty.</p> <p>Zajištění a aktivní využití volného času dětí a mládeže o prázdninách, svátcích a víkendech.</p> <p>Podpora vzdělávání občanů, kurzy jazykové, počítačové, odborné, rekvalifikační kurzy, kurzy zvyšující uplatnění občanů na trhu práce.</p> <p>Nabídka a zprostředkování vzdělávacích programů pro ženy na/po mateřské dovolené, zvyšování kvalifikace, rekvalifikační kurzy.</p> <p>Zajištění služby krátkodobého hlídání dětí.</p> <p>Zajištění doprovodu dětí z/na kroužky v návaznosti na analýzu potřeb občanů, kde tyto služby vyplynuly jako akutní.</p> <p>Programy na podporu prevence socio-patologických jevů u dětí a mládeže, s důrazem na ohrožení této skupiny návykovými látkami.</p> <p>Podpora a rozvoj volnočasových aktivit jako prevence negativních jevů a podpora smysluplného trávení volného času dětí a mládeže.</p>
Potřebné kroky k realizaci aktivity:	<ul style="list-style-type: none">- získání vhodných prostor a jejich vybavení- personální zajištění- finanční zajištění projektu- informace o zahájení provozu a propagace
Doba trvání:	Zahájení aktivity v roce 2014, trvání – doba neurčitá.
Popis cílové skupiny:	Děti, mládež a rodiče
Celkové náklady:	600.000,- Kč / ročně
Zdroje:	Granty MPSV, fondy a nadace EU (ESF), fondy a nadace komerčních společností působících v ČR, sponzoři, dárci, obec, kraj.
Partneři:	<ul style="list-style-type: none">- poskytovatel služby- existující subjekty- specialisté, odborníci- ZŠ a MŠ Kolovraty- dobrovolníci- MČ Praha – Kolovraty
Dopady a výstupy:	<p>Pomoc rodinám při zajištění volnočasových aktivit dětí a mládeže.</p> <p>Posilování smysluplného využití volného času dětí.</p> <p>Podpora vzdělávání a pomoc matkám při přechodu z mateřské dovolené do zaměstnání.</p> <p>Pomoc matkám krátkodobým hlídáním dětí.</p> <p>Prevence vandalizmu, kriminality a socio-patologických jevů obecně.</p>
Odpovědnost:	Vybrané subjekty

9.2.2. Podpora volnočasových aktivit dětí a mládeže v MČ Praha 22

Popis aktivity:	Zajištění volnočasových aktivit pro děti a mládež ve spolupráci s existujícími subjekty: <ul style="list-style-type: none"> - posilování využití volného času - zajištění a aktivní využití volných dnů dětí
Potřebné kroky k realizaci aktivity:	<ol style="list-style-type: none"> 1. Získání a vybavení vhodných prostor 2. Získání provozovatele služby 3. Finanční zajištění projektu 4. PR – propagace o zahájení provozu
Doba trvání:	Zahájení aktivity v druhém pololetí 2015, trvání – doba neurčitá
Popis cílové skupiny:	Děti ve věku od 6–15 let a 15–18 let
Celkové náklady:	Minimálně 700 000,- Kč / ročně
Zdroje:	<ol style="list-style-type: none"> 1. Dotace MPSV 2. Grantová řízení MHMP, MV a MŠTV 3. Grantová podpora právnických osob, nadací nebo fondů 4. Evropské strukturální fondy 5. Sponzorské dary 6. Individuální dárce 7. Obec
Partneři:	<ol style="list-style-type: none"> 1. Městská část Praha 22 2. Dům Um 3. ZŠ v Uhříněvsi 4. Sponzoři 5. Existující subjekty 6. Salesiánské hnutí mládeže Klub Uhříněves – Kolovraty
Dopady a výstupy:	Pomoc rodinám při zajištění volnočasových aktivit dětí a mládeže, prevence vandalismu a kriminality
Odpovědnost:	Vybraný subjekt

9.2.3. Pedagogicko-psychologická poradna v MČ Praha 22

Popis aktivity:	<p>Poskytování poradenství přímo v místě bydliště.</p> <ol style="list-style-type: none"> 1. Vyšetření školní zralosti u dítěte před nástupem do školy – připravenost dítěte na školu, výběr vhodného typu školy, odklad školní docházky 2. Posouzení studijních předpokladů dítěte před nástupem na střední školu 3. Kariérové poradenství pro žáky 9. tříd před volbou studia na střední škole nebo učilišti 4. Pomoc při řešení výchovných a výukových problémů na I. stupni základní školy – adaptace na školu, zhoršený prospěch, nesoustředěnost, konflikty se spolužáky, poruchy učení apod. 5. Pomoc při řešení výukových problémů na II. stupni základní školy – slabší prospěch, nepozornost, nechut' k učení, vztahy s vrstevníky 6. Diagnostika a náprava specifických poruch učení 7. Komplexní psychologické vyšetření 8. Pomoc při řešení problémů - nejistota, tréma, vztahové, rodinné a osobnostní problémy 9. Psychologická vyšetření pro dospělé v oblasti kariérního růstu a provedení psychologické diagnostiky.
Potřebné kroky k realizaci aktivity:	Získání provozovatele služby – oslovení již existující psychologické poradny
Doba trvání:	Zahájení aktivity v 2. pololetí 2014, trvání – doba neurčitá
Popis cílové skupiny:	<ol style="list-style-type: none"> 1. Děti předškolního věku 2. Žáci základních škol 3. Studenti 4. Dospělí
Celkové náklady:	200 000,- Kč / ročně
Zdroje:	<ol style="list-style-type: none"> 1. Dotace MPSV 2. Grantová řízení MHMP 3. Grantová podpora právnických osob, nadací nebo fondů 4. Evropské strukturální fondy 5. Sponzorské dary, individuální dárci 6. Zdravotní pojišťovny
Partneři:	<ol style="list-style-type: none"> 1. Městská část Praha 22 2. Základní školy 3. Pedagogicko – psychologická poradna MČ Praha 22
Dopady a výstupy:	Orientace a pomoc při řešení životně náročných životních situacích rodin i jednotlivců
Odpovědnost:	Pracovník odboru sociálních věcí a zdravotnictví

9.2.4. Uplatňování zásad gender mainstreamingu v MČ Praha 22

Popis aktivity:	<p>Gender mainstreaming je strategie Evropské unie pro realizaci rovných příležitostí pro ženy a muže v institucích, organizacích a v politice. Gender mainstreaming byl v roce 1997 rozhodnutím Evropské komise zakotven v Amsterodamské smlouvě a od té doby platí pro všechny členské země jako závazný princip.</p> <p>Princip gender mainstreamingu je založen na tom, že genderové otázky představují zásadní kritéria při řešení sociálních, hospodářských, politických a organizačních problémů. Definice gender mainstreamingu sestavená Radou Evropy zní: „Gender mainstreaming spočívá v (re-)organizaci, zlepšení, rozvoji a evaluaci rozhodovacích procesů s cílem, aby aktérky a aktéři, kteří se podílejí na politickém uspořádání, zohledňovali ve všech oblastech a na všech úrovních rovné postavení žen a mužů.“</p> <p>Cílem je zapojit dimenze rovných příležitostí a rovného postavení žen a mužů do všech oblastí politiky a do všech akcí Evropského společenství. Tím, že bude rovné postavení žen a mužů písemně zakotveno jako společný cíl, posílí se právní základ pro realizaci myšlenky rovného postavení mužů a žen na evropské úrovni. Tím se stane uskutečňování rovných příležitostí pro muže a ženy a jejich rovné postavení hlavní myšlenkou politického a organizačního jednání. Myšlenku rovného postavení žen a mužů je třeba zohledňovat jak při plánování, realizaci, podpoře v procesu i hodnocení státních opatření. A to na všech úrovních odpovědnosti v politice a správě.</p>
Realizace aktivity:	<ol style="list-style-type: none"> 1. Realizace konferencí, besed, kulatých stolů, panelových diskuzí - na téma rovných příležitostí, podpora věkové diverzity, sladování práce a rodiny, osobnostního rozvoje 2. Vznik tzv. co-workingová centra, kdy ženy si pracují na PC a přitom jim někdo hlídá děti <p>Získání vhodných prostor a jejich vybavení, personální a finanční zajištění projektu.</p>
Doba trvání:	Zahájení aktivity v roce 2014, trvání - doba neurčitá.
Popis cílové skupiny:	Děti, mládež, rodiče, matky samoživitelky, osoby nad 55 let
Celkové náklady:	1 000 000,- Kč ročně
Zdroje:	Granty MPSV, fondy a nadace EU (ESF), Norské fondy, další fondy a nadace komerčních společností působících v ČR, sponzoři, dárci, obec, kraj.
Partneři:	<ol style="list-style-type: none"> 1. poskytovatel služby 2. specialisté, odborníci 3. MČ Praha 22 4. Divadlo BP U22 5. spol. Gender consulting 6. o.p.s. AŽeny

Dopady a výstupy:	Nová informační kancelář na radnici na Novém náměstí, otevřená 6–7 dní v týdnu, v době od 7 do 19 hodin. Zvyšování zaměstnanosti matek s dětmi do 6 let na kratší pracovní úvazek.
Odpovědnost:	Tajemnice ÚMČ Praha 22

9.2.5. Pedagogicko-psychologická poradna v MČ Praha – Kolovraty

Popis aktivity:	<p>Vytvoření bezplatné pedagogicko-psychologické poradny, pomoc rodinám s dětmi a poskytování poradenství přímo v místě bydliště.</p> <p>Analýza předškolního a školního statutu žáka vůči vzdělávacímu procesu v daných normách.</p> <p>Základní pedagogicko-psychologické vyšetření.</p> <p>Základní orientace v problému s dítětem, příprava podkladů.</p> <p>Základní poradenství je bezplatné, ostatní služby za úplatu budou specifikovány v ceníku.</p> <p>Vyšetření školní zralosti u dítěte před nástupem do školy – připravenost dítěte na školu, výběr vhodného typu školy, odklad školní docházky.</p> <p>Posouzení studijních předpokladů dítěte před nástupem na střední školu, kariérové poradenství pro žáky 9. tříd.</p> <p>Pomoc při řešení výchovných a výukových problémů na prvním a druhém stupni základní školy.</p> <p>Diagnostika a náprava specifických poruch učení.</p> <p>Komplexní psychologické vyšetření.</p> <p>Pomoc při řešení problémů - nejistota, tréma, vztahové, rodinné a osobnostní problémy.</p> <p>Psychologická vyšetření pro dospělé v oblasti kariérního růstu a provedení psychologické diagnostiky.</p>
Potřebné kroky k realizaci aktivity:	<ul style="list-style-type: none"> - Zajištění nájmu a provozu prostor. - Smlouva s odborníkem. - Materiální vybavení. - Určení provozních hodin pro přítomnost odborníka přímo v MČ. - Finanční zajištění. - Informace o zahájení provozu a propagace.
Doba trvání:	Zahájení aktivity v průběhu roku 2014, trvání – doba neurčitá.
Popis cílové skupiny:	<p>děti předškolního věku</p> <p>žáci základních škol</p> <p>studenti, dospělí</p>
Celkové náklady:	130.000,- Kč / ročně
Zdroje:	Granty MPSV, fondy a nadace EU (ESF), fondy a nadace komerčních společností působících v ČR, sponzoři, MČ Praha – Kolovraty
Partneři:	<p>MČ Praha – Kolovraty</p> <p>Mateřská škola v Praze – Kolovratech</p> <p>Základní škola v Praze – Kolovratech</p> <p>specializovaný pracovník</p> <p>O. s. DOLLY</p>
Dopady a výstupy:	Kvalitní odborná pomoc v pedagogicko-psychologické oblasti dostupná klientům přímo v místě bydliště.
Odpovědnost:	Poskytovatel služby

9.2.6. Nízkoprahový klub pro děti a mládež

Popis aktivity:	Posláním nízkoprahového klubu je sociální začlenění ohrožených dětí a mládeže z cílové skupiny ve věku od 10–18 let, kteří jsou ohroženi společensky nežádoucími jevy. Aktivní využití volného času dětí a mládeže. Možnost přípravy dětí do školy.
Potřebné kroky k realizaci aktivity:	<ol style="list-style-type: none">1. Navázat spolupráci s Domem Um, salesiánském hnutím a zřizovatelem školních družin2. Registrace služby3. Vybavení pracoviště4. Rozšíření zaměstnanců – sociální pracovníce, speciální pedagog, vychovatel5. Finanční zajištění projektu6. PR – oznámení a propagace o zahájení provozu
Doba trvání:	Zahájení aktivity v roce 2015, trvání – doba neurčitá
Popis cílové skupiny:	Ohrožené děti a mládež
Celkové náklady:	1 000 000,- Kč / ročně
Zdroje:	<ol style="list-style-type: none">1. Dotace MPSV2. Grantová řízení MHMP, MV a MŠMT3. Grantová podpora právnických osob, nadací nebo fondů4. Evropské strukturální fondy5. Sponzorské dary6. Obec
Partneři:	<ol style="list-style-type: none">1. Dům Um2. Salesiánské hnutí mládeže Klub Uhříněves - Kolovraty3. Základní školy v Uhříněvsi4. Městská část Praha 225. Pedagogicko-psychologická poradna
Dopady a výstupy:	Vytváření podmínek pro bezproblémový růst dětí a mládeže a přispění k jejich porozumění s okolím. Zajištění prevence kriminality u dětí a mládeže. Zlepšení školních výsledků dětí a mládeže
Odpovědnost:	Vybraný zástupce provozovatele služby

10. Závěr

Aktualizovaný Střednědobý plán rozvoje sociálních služeb na období 2014–2015 je platný pro území MČ Praha 22 a MČ Praha – Kolovraty.

Předkládaný materiál je aktualizací Střednědobého plánu rozvoje sociálních služeb pro MČ Praha 22 a MČ Praha – Kolovraty na období 2012–2013, který se pokusil zmapovat skutečné potřeby občanů městských částí v oblasti sociálních služeb. Zpracovatelé si uvědomují, že ne všechny požadavky odpovídají pojmu sociální služba tak, jak stanovuje zákon č. 108/2006 Sb. Přesto byly do plánu zahrnuty, protože obsahují aktivity, které sociální služby doplňují a rozšiřují.

Aktualizace plánu je nezbytná, vzhledem k plánovaným změnám ve financování sociálních služeb a pro další vývoj v oblasti sociálních služeb.

Střednědobý plán rozvoje sociálních služeb není a ani nemůže být uzavřeným dokumentem. V dalších letech je nutné se k němu neustále vracet, korigovat a upravovat aktivity tak, **aby občané městských částí v různých životních situacích našli potřebnou pomoc v podobě kvalitní sociální služby.**

Zpracovatelský tým:

- Členové pracovní skupiny „Rodina, děti, mládež“ a pracovní skupiny „Senioři a zdravotně postižení“ v rámci komunitního plánování sociálních služeb
- Poskytovatelé sociálních služeb
- Odbor sociálních věcí a zdravotnictví ÚMČ Prahy 22

Realizaci plánu zajišťují u jednotlivých priorit uvedené zodpovědné subjekty nebo odbor sociálních věcí a zdravotnictví ÚMČ Prahy 22. Kontrolou naplňování plánu je pověřena Komise sociálních věcí, zdravotnictví a komunitního plánu a zejména Rada a Zastupitelstvo MČ Prahy 22, pro MČ Praha – Kolovraty Zastupitelstvo MČ Praha – Kolovraty.

Použité dokumenty:

1. Demografický pasport MČ Praha 22 – Populační vývoj a prognóza městské části
2. Praha 22 – Uhřetěves /Democom, prosinec 2008/
3. Data z ČSÚ
4. Strategický plán rozvoje Městské části Praha – Praha 22 pro období 2010–2020
5. www.mpsv.cz
6. www.kpss
7. www.cityofprague
8. www.csu.cz