



**Střednědobý plán
rozvoje sociálních služeb
pro MČ Praha 22**

a

MČ Praha - Kolovraty

aktualizace na období 2012 - 2013

Praha, leden 2012

Obsah:

1. Úvodní slovo	2
2. Současnost Prahy 22.....	3
3. Informace o komunitním plánování sociálních služeb v Praze 22	5
3.1. Poslání a obecné informace o komunitním plánování sociálních služeb.....	5
3.2. Organizační struktura.....	8
4. Základní socio-demografické údaje o Praze 22.....	12
4.1. Počet a věková struktura obyvatel	12
4.2. Pohyb obyvatelstva.....	14
4.3. Prognóza populace 60+.....	14
4.4. Počty obyvatel se zdravotním postižením	15
5. Poskytovatelé sociálních a ostatních služeb na území Prahy 22.....	16
6. Dotazníkové šetření v Praze 22	17
7. Finanční analýza poskytovatelů sociálních služeb v Praze 22	22
8. Plnění jednotlivých priorit plánu v letech 2010 - 2011.....	24
SWOT analýza.....	26
9. Celkový přehled prioritních oblastí, opatření a aktivit	28
9.1. Rozpracované priority a opatření - senioři a zdravotně postižení	29
9.2. Rozpracované priority a opatření - rodina, děti, mládež	38
10. Závěr.....	43

Seznam zkratek:

ČSÚ	Český statistický úřad
ESF	Evropský sociální fond
KPSS	komunitní plánování sociálních služeb
MČ	městská část
MHMP	Magistrát hlavního města Prahy
MPSV	Ministerstvo práce a sociálních věcí
OSVZ	odbor sociálních věcí a zdravotnictví
RMČ	rada městské části
PR	/ public relations/- propagace, reklama
SWOT analýza	metoda, pomocí které je možno definovat silné a slabé stránky, příležitosti a hrozby spojené s určitým projektem, plánováním
ZMČ	zastupitelstvo městské části

Text neprošel jazykovou a grafickou úpravou.

1. Úvodní slovo radního MČ Praha 22 pro bytovou a sociální politiku, zdravotnictví a komunitní plánování pana Aleše Benda

Vážení občané,

dovolte mi na počátku tohoto významného dokumentu poděkovat všem členům pracovních skupin, poskytovatelům sociálních služeb a Vám občanům, kteří jste věnovali veliké množství času, energie a části vlastního já tvorbě komunitního plánu, který je základním stavebním kamenem pro plánování a rozvoj sociálních služeb v našem správním obvodu Praha 22. Díky mravenčí práci nejen úředníků městské části Praha 22 a městské části Praha Kolovraty, ale právě i díky Vám občanům, máme v tomto dokumentu přehled o tom, kde je třeba podat pomocnou ruku při péči nejen o seniory, rodiny s dětmi, zdravotně postižené a další, kteří potřebují, aby jim byl někdo nablízku.

Pevně doufám, že nám tento plán bude nejen ukazatelem toho, kam máme zaměřit pozornost k tomu, aby ti, kteří naši pozornost potřebují, mohli žít lépe, ale i dokumentem, který nám pomůže získat v budoucnu i potřebnou podporu při žádostech o dotace z veřejných zdrojů, ať již od hl. města Prahy či od příslušných ministerstev.

Na závěr mi dovoluť ocitovat úvod jedné známé písně:

„Proměny světa a tep lidských srdcí. A v každém zlomku tohoto času umírá člověk. Nebo se rodí. A vždycky je mu někdo nablízku.....“

Přeji Vám všem, abyste vždy měli nablízku někoho, kdo Vám umožní žít lepší život

Aleš Benda

radní městské části Praha 22

2. Současnost Prahy 22

Hlavní město Praha je rozděleno na 57 městských částí, které vykonávají svoji samosprávu, mají svá zastupitelstva a starosty. Mnohé technicky náročné agendy státní správy však nejsou některé městské části schopny zajistit. Proto bylo rozhodnuto rozdělit území hlavního města do 22 správních obvodů. Jedním z nich se stala i naše městská část – městská část Praha 22 (do roku 2001 městská část Praha – Uhřetěves). Najdete ji na jihovýchodním okraji Prahy, směrem na Říčany a Kutnou Horu. Svou rozlohou 1 571 ha patří mezi největší pražské městské části. Tvoří ji Uhřetěves, Pitkovice a Hájek a od července 2001 je správním obvodem pro městské části Praha - Královice, Praha - Nedvězí, Praha – Kolovraty / součástí této MČ jsou Lipany/ a Praha - Benice.

Mapa městských částí hl. města Prahy:



Zdroj: ÚMČ Praha 22

Praha 22

Praha 22 vykonává úkoly městské správy podle Statutu hl. m. Prahy i pro MČ Praha -Benice, MČ Praha-Nedvězí, MČ Praha-Královice a MČ Praha-Kolovraty. Z hlediska ústředních orgánů státní správy je Praha 22 součástí obvodu Praha 10.

Úřad MČ Praha 22

Nové náměstí 1250
104 00 Praha 114
e-mail: podatelna@p22.mepnet.cz
www.praha22.cz
tel. : 271 071 812
fax : 271 071 819

Úřad MČ Praha - Benice

Květnového povstání 21
103 00 Praha - Benice
e-mail: mcbenice@seznam.cz
www.praha-benice.cz
tel. a fax.: 267 710 933

Úřad MČ Praha – Nedvězí

Únorová 15
103 00 Praha - Nedvězí
e-mail: nedvezi@zris.mepnet.cz
www.mcnedvezi.cz
tel: 267 710 823
fax: 267 710 906

Úřad MČ Praha - Královice

K Nedvězí 66
104 00 Praha - Královice
e-mail: urad@mckralovice.cz
www.mckralovice.cz
tel: 267 711 044
fax: 267 711 386

Úřad MČ Praha – Kolovraty

Mírová 364
103 00 Praha - Kolovraty
e-mail: podatelna@kolovraty.cz
www.kolovraty.cz
tel: 267 710 504
fax: 267 710 518

3. Informace o komunitním plánování sociálních služeb v Praze 22

3.1. Poslání a obecné informace o komunitním plánování sociálních služeb

Rada městské části Praha 22 se do procesu komunitního plánování sociálních služeb přihlásila svým usnesením číslo 55 ze dne 9.3. 2005. V tomto usnesení Rada MČ:

- vzala na vědomí projekt MCSSP „Vzdělávání účastníků komunitního plánování sociálních služeb ve správních obvodech hl. města Prahy
- souhlasila s účastí zaměstnanců MČ Praha 22 na vzdělávacích akcích
- schválila principy komunitního plánování

V rámci partnerství byli osloveni starostové všech městských částí na území správního obvodu Praha 22 – MČ Benice, MČ Nedvězí, MČ Královice a MČ Kolovraty.

Z oslovených městských částí se do komunitního plánování zapojila pouze městská část Kolovraty.

Co to jsou vlastně sociální služby? Činnosti, které by měly pomoci osobám v nepříznivé sociální situaci, podpořit je při začleňování do běžného života a ochránit je před sociálním vyloučením. Jsou to služby pro seniory, pro rodinu, děti a mládež, pro osoby se zdravotním postižením, pro osoby ohrožené závislostí a další. Co si představit pod pojmem komunitní plánování sociálních služeb? Volně přeloženo – společné plánování sociálních služeb.

Krátce o metodě komunitního plánování

Komunitní plánování je metodicky rozpracovaná a zkušenostmi prověřená metoda zapojování občanů pro zjišťování názorů, potřeb a návrhů široké veřejnosti, aplikovaná do oblastí rozvoje sociálních služeb. Na komunitním plánování se podílejí jak ti, kteří sociální služby z různých důvodů využívají a potřebují /uživatelé/, tak i organizace, které sociální služby poskytují a zajišťují /poskytovatelé/ a samozřejmě zástupci městské části /jako zadavatelé/.

Zástupci těchto tří skupin se scházejí v pracovních skupinách, vzniklých na základě předem stanovených priorit. Pro potřeby komunitního plánování se zjišťují zejména potřeby a názory uživatelů, analyzují se stávající sociální služby (jejich dostupnost, kvalita, finanční zajištění apod.), zadává se sociodemografická analýza, zjišťují se další nutné informace. Výsledkem dlouhodobé činnosti pracovních skupin, tedy společné práce uživatelů, poskytovatelů a zadavatelů sociálních služeb je takzvaný komunitní plán= plán rozvoje sociálních služeb, na jehož základě jsou plánovány konkrétní změny a rozvoj sociálních služeb působících v regionu. Komunitní plán je strategický dokument, předpokládá i politickou podporu ze strany obce a jako takový je předkládán radě a zastupitelstvu městské části.

Smyslem komunitního plánování je vytvořit systém plánování sociálních služeb, který odpovídá zjištěným místním potřebám, reaguje na lokální odlišnosti a zajišťuje, že vynakládané finanční prostředky na sociální služby jsou efektivně využívány v souladu s potřebami uživatelů, zájmy poskytovatelů a možnostmi zadavatelů sociálních služeb.

Slovo **komunitní** znamená, že celé plánování probíhá za účasti komunity – v případě sociálních služeb se jedná o zástupce **uživatelů, poskytovatelů a zadavatelů** sociálních služeb, ale i další **veřejnosti**, která se o téma sociálních služeb zajímá.

Nejdůležitějšími účastníky komunitního plánování jsou **uživatelé** sociálních služeb. Jimi rozumíme občany, kteří jsou v nepříznivé nebo tíživé sociální situaci, kteří služby již využívají. Jejich pohled je nepostradatelný, protože právě oni mohou vyjádřit svůj názor,

zviditelnit své zájmy a přímo se vyslovit k tomu, co vnímají jako nejlepší a nejpotřebnější a spolupodílet se tak na utváření podoby sociálních služeb.

Poskytovateli sociálních služeb jsou subjekty, které služby poskytují a nabízejí bez ohledu na to, zda se jedná o nestátní neziskové organizace, příspěvkové organizace, organizace řízené obcí nebo státem. Poskyvatelé vědí, jak služby fungují a znají systémové a provozní záležitosti. Dovedou popsat stávající poptávku i předpokládané trendy a obecně se v této problematice dobře orientují.

Zadavateli sociálních služeb rozumíme zejména obce a kraje. Ty jsou zodpovědné za zajištění sociálních služeb na příslušném území. Vstupují do procesu jako aktivní účastníci zejména proto, že jsou garanty výstupů komunitního plánování. Proto podpora ze strany obce a jejich politických reprezentantů představuje nejzákladnější podmínku pro jeho uskutečňování.

Veřejností máme na mysli všechny ostatní zájemce, kterým nejsou sociální služby a jejich fungování lhostejné a jsou schopni aktivně přispět k vytvoření plánu nebo i k jeho realizaci.

Uvedené skupiny, resp. jejich zástupci v rámci společné práce, jednání a setkávání vytvářejí efektivní systém spolupráce, navrhují podobu sociálních služeb a podílejí se na realizaci jednotlivých konkrétních opatření, která jsou popsána v komunitním plánu.

Součástí procesu je i sledování toho, nakolik je komunitní plán naplňován, co se již podařilo realizovat, nebo ve kterých oblastech je nutné navržený způsob řešení změnit.

Zapojením těch, kteří působí v systému sociálních služeb – tj. uživatelé, poskytovatelé, zadavatelé, veřejnost, do procesu plánování sociálních služeb se zvyšuje podíl občanů na rozhodovacím procesu o podobě sociálních služeb. Je-li veřejnost o průběhu plánovacího procesu informována a má-li možnost se do něj aktivně zapojit, získává tím hlubší a ucelenější pohled na oblast sociálních služeb a veškeré činnosti v této oblasti se stávají průhlednějšími.

Komunitní plánování nemá kouzelnou moc, aby dokázalo okamžitě splnit všechna přání a očekávání. Není ani nástrojem k prosazování potřeb a přání některé ze zúčastněných stran. **Komunitní plánování sociálních služeb znamená dialog a spolupráci**, jejichž pomocí můžeme objevit nové zdroje k uspokojení zjištěných potřeb.

Kompromisní řešení mezi tím, co bychom chtěli a tím, co si můžeme dovolit lze nalézt na konci jednání mezi všemi zúčastněnými. Reálné je takové řešení, které odpovídá zdrojům, které máme k dispozici.

Cílem tohoto plánování je zajistit dostupnost kvalitních a kvalifikovaně poskytovaných sociálních služeb, které vycházejí ze zjištěných potřeb uživatelů v dané lokalitě a zároveň potřeb, které nejsou naplněny nebo chybějí. To znamená, že občané se sami podílejí na plánování toho, o čem se domnívají, že by jim vyhovovalo a naplňovalo jejich potřeby. Tato metoda je postavena na procesu spolupráce mezi zadavateli, poskytovateli a uživateli.

Výsledkem této spolupráce je vypracování prvního Střednědobého plánu rozvoje sociálních služeb pro MČ Praha 22 a MČ Praha - Kolovraty na období 2010 – 2011, který vycházel z potřeb a požadavků občanů.

Zavedením metody komunitního plánování sociálních služeb je snaha vytvářet efektivní systém sociálních služeb s důrazem na místní specifika v určité lokalitě. V našem případě na území správního obvodu Prahy 22. Důležitým rysem této metody je partnerství a spolupráce všech subjektů, kterých se daná problematika týká.

Poslání a vize komunitního plánování:

Hlavním cílem komunitního plánování je naplánování rozvoje sociálních služeb za společné partnerské účasti poskytovatelů sociálních služeb, jejich uživatelů a zástupců městské části.

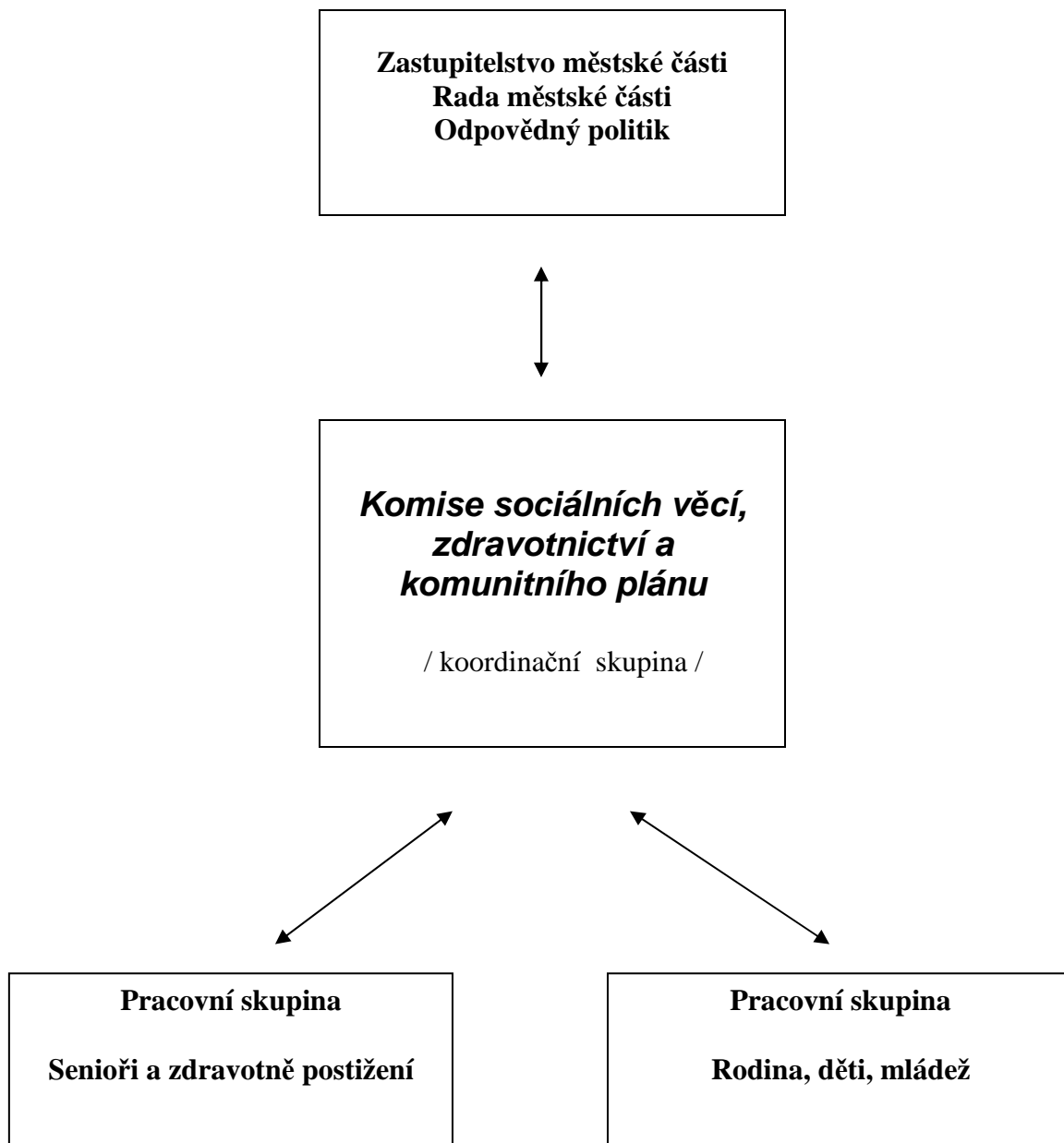
Zmapovat a vyhodnotit situaci v oblasti sociálních služeb v MČ Praha 22 a v MČ Praha-Kolovraty v následujícím období 2012 – 2013.

Vytvořit vizi rozvoje sociálních služeb v městské části.

Definovat konkrétní opatření a aktivity určené k realizaci v období let 2012 – 2013.

Vytvořit aktualizovaný komunitní plán sociálních služeb – jako podkladový materiál pro rozhodování politické reprezentace v oblasti sociálních služeb a pro koordinaci zájmů a aktivit poskytovatelů a uživatelů sociálních služeb na území MČ Praha 22 a MČ Praha-Kolovraty.

3.2. Organizační struktura komunitního plánování



1. Zastupitelstvo MČ Prahy 22, Rada MČ Prahy 22

Zastupitelstvo MČ Praha-Kolovraty

- projednává a schvaluje předložené materiály a výstupy z pracovních skupin a z Komise sociálních věcí, zdravotnictví a komunitního plánu

2. Odpovědný politik

(radní pro bytovou a sociální politiku, zdravotnictví a komunitní plánování)

- je garantem celého procesu komunitního plánování
- garantuje legitimitu a odbornost procesu KPSS
- vytváří podmínky pro politickou podporu procesu plánování
- předkládá v rámci kompetencí OSVZ materiály do RMČ a ZMČ Prahy 22
- předkládá materiály do ZMČ Praha-Kolovraty (předseda Komise sociální a bytové)

3. Komise sociálních věcí, zdravotnictví a komunitního plánu

Rada městské části Prahy 22 projednala předložený návrh pana Aleše Bendy na zřízení Komise sociálních věcí, zdravotnictví a komunitního plánu. Rada městské části odsouhlasila zřízení této komise a současně jmenovala členy komise. Kompetence a úkoly v oblasti komunitního plánování:

- koordinuje a řídí proces KPSS v přípravném období
- zpracovává, předkládá, vyhodnocuje a schvaluje materiály a výstupy z pracovních skupin
- předkládá tyto výstupy a materiály jako návrhy ke schválení Radě MČ Praha 22
- medializuje a popularizuje metodu komunitního plánování směrem k uživatelům, poskytovatelům a zadavatelům sociálních služeb a vůči široké veřejnosti
- definuje poslání, cíle a vize, definuje priority
- zajišťuje legitimitu procesu
- udržuje soulad s principy a kritérii kvality komunitního plánování
- navrhuje a schvaluje podklady (analýzy, dotazníky, studie apod.) pro tvorbu plánu rozvoje sociálních služeb
- koordinuje tvorbu a realizaci plánu rozvoje sociálních služeb

Komise sociálních věcí, zdravotnictví a komunitního plánu

pan Aleš Benda předseda komise	radní MČ Praha 22
Mgr. Zdeňka Žaludová tajemník komise	vedoucí odboru sociálních věcí a zdravotnictví ÚMČ Praha 22
MUDr. Vladislav Klemenc	lékař, Lékařský dům Uhříněves
pan Jan Vorlíček	radní MČ Praha 22
pan Rudolf Kolský	Městská policie Uhříněves
paní Eva Roupcová	koordinátor komunitního plánování sociálních služeb MČ Praha 22

Na tvorbě dokumentu se podíleli členové komise sociálních věcí, zdravotnictví a komunitního plánu a členové pracovních skupin.

4. Pracovní skupiny

- rodina, děti a mládež
- senioři a zdravotně postižení

Pracovní skupiny vznikají s ohledem na potřeby cílových skupin a jsou koncipovány jako otevřené, tzn. není dán taxativní počet členů. Lze do nich kdykoliv vstoupit po splnění schválených pravidel.

pracovní skupina „senioři a zdravotně postižení“

Dolínková Ladislava	Praha – Uhřetěves	vedoucí pracovní skupiny, ředitelka občanského sdružení Dolly, poskytovatel sociálních služeb
Drozenová Stanislava	Praha – Uhřetěves	poskytovatel aktivizačních služeb, vedoucí Klubu seniorů
Jarůšková Jana Ing.	Praha – Kolovraty	členka Komise sociální a bytové, zastupitelka MČ Praha- Kolovraty
Jourová Miluše	Praha – Uhřetěves	členka Klubu seniorů
Juráčková Lydie Mgr.	Praha – Uhřetěves	členka Klubu seniorů
Lidická Vlasta	Praha – Uhřetěves	občanka Prahy 22
Pešlová Anna	Praha – Pitkovice	členka Klubu seniorů
Pirklová Karolína	Praha – Uhřetěves	předsedkyně Občanského sdružení Uhřetěves
Počtová Věra	Praha – Uhřetěves	členka Klubu seniorů
Pokorová Jaroslava	Praha – Hájek	občanka Prahy 22
Roupcová Eva	Praha – Uhřetěves	koordinátor Komunitního plánování sociálních služeb MČ Praha 22
Venclová Helena	Praha – Uhřetěves	občanka Prahy 22
Voborová Ivana Ing.	Praha – Kolovraty	ředitelka DPS a pečovatelské služby, členka Komise sociální a bytové
Ziková Zdeňka	Praha – Uhřetěves	členka Klubu seniorů

pracovní skupina „rodina, děti, mládež“

Bartošová Stanislava	Praha – Kolovraty	členka Komise sociální a bytové
Klich Michal Ing.	Praha - Uhříněves	vedoucí Uhříněveského muzea
Konečná Michaela Ing.	Praha - Kolovraty	zastupitelka MČ, předsedkyně Komise sociální a bytové
Nováková Renáta	Praha - Kolovraty	sekretářka Komise sociální a bytové
Pír Vladimír Mgr.	Praha - Uhříněves	farář, občan Prahy 22
Rothová Jitka Mgr.	Praha - Uhříněves	vedoucí pracovní skupiny, zastupitelka MČ Praha 22
Růžičková Miroslava	Praha - Uhříněves	občanka Prahy 22
Šimová Kateřina	Praha - Uhříněves	občanka Prahy 22
Štenglová Romana PhDr.	Praha - Uhříněves	dlouholetá vedoucí OSVZ, ÚMČ Prahy 22
Votavová Libuše	Praha - Uhříněves	občanka Prahy 22

5.Koordinátor komunitního plánování

V rámci svých kompetencí spolupracuje s OSVZ a dalšími odbory ÚMČ Prahy 22

- koordinuje a řídí proces KPSS
- koordinuje činnost pracovních skupin
- předkládá výstupy pracovních skupin
- předává zadání a úkoly pracovním skupinám

4. Základní sociodemografické údaje o Praze 22

Podle předběžných výsledků sčítání 2011 bylo v Praze sečteno 1 272 690 obyvatel, což je nejvíce v historii hlavního města. Od předchozího sčítání v roce 2001 se počet obyvatel zvýšil o 104 tisíc. Na tomto růstu se však podílejí pouze cizinci, jejichž zastoupení se v populaci hlavního města zvýšilo z 3 % na 14 %. Na území Prahy tedy žijí dvě pětiny celkového počtu cizinců v České republice. Nejpočetnějšími skupinami cizinců jsou v Praze Ukrajinci (50 tis. osob) a Slováci (23 tis.). Zatímco celkový počet obyvatel se v Praze od roku 2001 zvýšil o 8,9 %, počet dětí do 15 let vzrostl jen o 3,5 %. Nejvíce se zvýšil podíl obyvatel ve věku 65 a více let. **Praha má nejstarší obyvatelstvo ze všech krajů, na 100 obyvatel starších 64 let připadá 77 dětí.** Zdroj: ČSÚ

4.1. Počet a věková struktura obyvatel

Území Prahy 22 se rozkládá na 1 571 hektarech. Na tomto území žije okolo 12 000 obyvatel. Skutečný počet obyvatel je podstatně vyšší, protože udávaný stav zahrnuje pouze trvale hlášené obyvatele. **Praha 22 patří mezi méně lidnaté městské části, ale je jednou z největších podle rozlohy.**

Praha 22 v poslední době zaznamenává vysoký nárůst obyvatel, zejména od roku 2001. Tento fakt souvisí s masivní bytovou výstavbou. Nejvíce roste počet obyvatel ve věku 25 – 39 let, tím roste i počet dětí v rozmezí věku 0 – 4 roky. Tento nárůst je dán především vysokými počty nově přistěhovaných osob.

Od roku 2003 se zvyšuje porodnost, dochází k poklesu zemřelých.

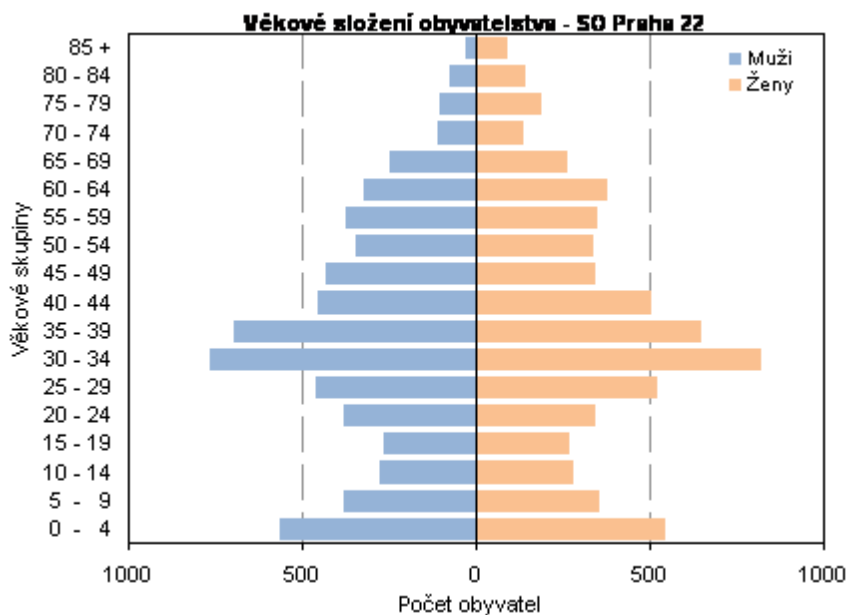
Počty přistěhovaných jsou trvale vyšší než počty vystěhovaných.

Počet obyvatel Prahy 22 dle jednotlivých MČ k 31.12. 2010 / zdroj ČSÚ/:

Obyvatelstvo Population	Praha 22	Benice	Kolovraty	Královice	Nedvězí
Počet obyvatel k 31.12.2010 Population: 31 December 2010	8 366	519	3 262	319	250
z toho ženy / incl. Females	4 219	267	1 694	144	122
Střední stav obyvatelstva / Mid-year population (k 1. 7. 2010)	8 066	503	3 226	321	262
Podíl obyvatel ve věku (v %): Population aged (%)					
0 – 14	17,5	15,0	23,1	15,7	14,4
15 – 64	71,8	73,2	66,6	66,8	75,6
65 a více	10,6	11,8	10,3	17,6	10,0
Průměrný věk obyvatel (roky) Mean age (years)	36,9	39,8	35,4	42,3	40,5
z toho muži / incl. Males	35,7	39,4	34,9	40,1	38,8
z toho ženy / incl. Females	38,0	40,3	36,0	44,9	42,2
Živě narození v roce 2010 Live births in 2010	159	3	60	5	8
Zemřelí v roce 2010 Deaths in 2010	53	4	16	2	4
Přirozený přírůstek v roce 2010 Natural increase in 2010	106	-1	44	3	4
Saldo migrace v roce 2010 Net migration in 2010	558	34	31	2	-15
Celkový přírůstek v roce 2010 Total increase in 2010	664	33	75	5	-11
Celkový přírůstek obyvatel oproti 1. 1. 2010 (%) Total increase - increase between 1.1. and 31.12.2010 (%)	7,9	6,4	2,3	1,6	-4,4

Věkové složení obyvatelstva
SO Praha 22 - stav k 31.12. 2010

Věková skupina	Muži	Ženy	Celkem
0	143	107	250
1	126	125	251
2	105	117	222
3	99	99	198
4	91	90	181
0 - 4	564	538	1 102
5 - 9	377	350	727
10 - 14	277	278	555
15 - 19	262	266	528
20 - 24	380	337	717
25 - 29	461	515	976
30 - 34	763	817	1 580
35 - 39	697	646	1 343
40 - 44	455	499	954
45 - 49	431	339	770
50 - 54	343	336	679
55 - 59	372	347	719
60 - 64	323	374	697
65 - 69	249	261	510
70 - 74	108	132	240
75 - 79	103	182	285
80 - 84	75	140	215
85 +	30	89	119
Celkem	6 270	6 446	12 716
0 - 14	1 218	1 166	2 384
15 - 59	4 164	4 102	8 266
15 - 64	4 487	4 476	8 963
60 +	888	1 178	2 066
65 +	565	804	1 369
Průměrný věk	35,8	37,8	36,8
Střední stav	6 103	6 275	12 378



4.2. Pohyb obyvatelstva v městských částech v průběhu roku 2010

	Stav k 1. 1. 2010	Sňatky	Rozvody	Živě narozené	Zemřelí	Přistěhovalí	Vystěhovalí	Přírůstek k stěhováním	Celkový přírůstek	Stav k 31. 12. 2010
Praha 22	7 702	55	26	159	53	934	376	558	664	8 366
Benice	486	5	1	3	4	47	13	34	33	519
Kolovraty	3 187	17	12	60	16	134	103	31	75	3 262
Královice	314	2	-	5	2	21	19	2	5	319
Nedvězí	261	1	-	8	4	6	21	-15	-11	250

Zdroj : ČSÚ

To znamená, že narůstá počet nově přistěhovalých osob a počet narozených dětí, zejména v MČ části Praha 22 a MČ Praha - Kolovraty. S přírůstkem obyvatel, zejména dětí, je třeba počítat s vyšší poptávkou po předškolních, školních zařízeních a také s poptávkou po různých formách volnočasových aktivit pro děti a mládež a dalších potřebných služeb.

4.3. Prognóza populace 60 + , počty osob 2006 – 2031 v MČ Praha 22

Prudce se zvýší počty obyvatel ve věku 65 – 75 let, v roce 2031 to bude 1 500 osob, což je oproti roku 2006 - 5-ti násobný nárůst.

Budou se zvyšovat počty osob ve věku 75 – 84 roky. Pro tyto osoby je třeba počítat s různými formami ústavní péče a terénních sociálních služeb.

Ve věku 75 – 84 let je nyní v Praze 22 299 osob, za 10 let to bude o 100 osob více.

U věkové skupiny starších 85 let se také zvýší počty osob, ale nárůst to nebude dramatický.

		2006	2016	2031
Střední varianta	60-64 let	361	602	1432
	65-74 let	355	881	1654
	75-85 let	299	393	705
	85 a více let	51	107	89
Nízká varianta	60-64 let	361	524	1130
	65-74 let	355	818	1344
	75-85 let	299	342	627
	85 a více let	51	89	82
Vysoká varianta	60-64 let	361	658	1640
	65-74 let	355	926	1871
	75-85 let	299	427	761
	85 a více let	51	119	94

Zdroj: Demografický pasport MČ Praha 22, Democom

Podle prognózy bytové výstavby v Městské části Praha 22 lze očekávat prudký nárůst počtu obyvatel.

Tento nárůst, od roku 2000 do roku 2031 o více než 500 %, stejně jako postupné změny struktury obyvatelstva budou pro obec znamenat zvýšenou zátěž - komplikace v dopravě, výstavbu škol, budování domovů pro seniory, rozvoj obchodní sítě a služeb, podporu stacionářů, mateřských center apod.

4.4. Tabulky osob se zdravotním postižením za SO Prahy 22:

Počty osob, které mají přiznané výhody I. až III. stupně:

k 31.12.2011	dospělí	děti
TP - I. stupeň	92 osob	1
ZTP - II. stupeň	176 osob	5
ZTP/P - III. stupeň	44 osob	13
Celkem:	312 osob	19 dětí

- počet nevyřízených žádostí o přiznání mimořádných výhod I. až III. st.: 3 žádosti

Počty osob, které mají přiznaný příspěvek na péči :

k 31.12. 2011	dospělí	děti
Příspěvek na péči - I. stupeň	74 osob	5
II. stupeň	67	9
III. stupeň	32	9
IV. stupeň	13	11
Celkem:	186 osob	34 dětí

- počet nevyřízených žádostí o příspěvek na péči: 27 žádostí

5. Poskytovatelé sociálních a ostatních služeb na území Prahy 22

Přehled poskytovatelů sociálních služeb na území Prahy 22, včetně občanských sdružení a jiných organizací, které mají návaznost na sociální služby:

1. Sociální služby:

Na území MČ Prahy 22 jsou v současné době pouze 3 stávající zaregistrované sociální služby:

Pečovatelská služba městské části Praha 22

Nové náměstí 1250
104 00 Praha 22 – Uhříněves
telefon: 267 710 802, 271 071 882
e-mail: dpsuhrineves@seznam.cz
eva.roupcova@p22.mepnet.cz

Druh služby:	pečovatelská služba
Forma poskytování:.....	terénní
Kapacita:	56 uživatelů
Místo poskytování:	Nové náměstí 1440/2a 104 00 Praha 22 – Uhříněves
Cílová skupina uživatelů:.....	osoby s chronickým onemocněním osoby s tělesným postižením osoby se sluchovým postižením osoby se zdravotním postižením
	osoby se zrakovým postižením senioři
Věková struktura cílové skupiny.....	dospělí (27 – 64 let) mladší senioři (65 – 80 let) starší senioři (nad 80 let)

Dům s pečovatelskou službou Kolovraty - pečovatelská služba

Pod Zastávkou 505/1
103 00 Praha 10 – Kolovraty
telefon: 267 710 833, linka 22
e-mail: dpskolovraty@sxg.cz

Druh služby:	pečovatelská služba
Forma poskytování:.....	terénní
Kapacita:	31 uživatelů
Místo poskytování:	Pod Zastávkou 505/1 103 00 Praha 10 – Kolovraty
Cílová skupina uživatelů:.....	senioři
Věková struktura cílové skupiny.....	mladší senioři (65-80 let) starší senioři (nad 80 let)

Občanské sdružení Dolly - komunitní centrum

Dopravní 381/3
104 00 Praha 22 – Uhřetěves
telefon: 723 56 88 51
e-mail: reditelka@dolly-os.cz

www.dolly-os.cz

Druh služby: terénní odlehčovací služby
..... odborné sociální poradenství

Forma poskytování:..... terénní , ambulantní

Kapacita: 15 uživatelů

Místo poskytování: Přátelství 158/78
104 00 Praha 22 – Uhřetěves

Cílová skupina uživatelů:..... senioři, zdravotně postižení

Věková struktura cílové skupiny..... mladší senioři (65-80 let)
starší senioři (nad 80 let)

2. Zdravotní služby

Domácí péče Zuzana Malečková	Přátelství 361 104 00 Uhřetěves telefon : 603 259 580
---------------------------------	---

6. Dotazníkové šetření v Praze 22 – říjen 2011

Jak zlepšit sociální služby v MČ Praha 22 ?

Při zajišťování sociálních služeb na základě § 94 z.č. 108/2006 Sb., o sociálních službách, v platném znění, má obec v rámci své působnosti zjišťovat potřeby poskytování sociálních služeb osobám nebo skupinám na svém území.

Městská část Praha 22 se proto prostřednictvím odboru zdravotnictví a sociálních věcí snažila zjistit skutečné potřeby občanů v sociálních službách v rámci dotazníkové akce, která se uskutečnila v říjnu roku 2011.

Dotazník byl vzhledem ke snížení finančních nákladů součástí Uhřetěveského zpravodaje a současně byl zveřejněn na webových stránkách ÚMČ.

Dotazník byl určen jak občanům, kteří již využívají sociální služby nebo o někoho pečují, tak i těm, kteří jsou budoucími uživateli sociálních služeb.

V MČ Praha 22 bylo do domácností rozneseno 4 000 výtisků Uhřetěveského zpravodaje, součástí každého výtisků byl dotazník. Z tohoto počtu bylo vráceno pouze 82 vyplněných dotazníků

- viz. tabulka.

Místo sběru:	Počet dotazníků :
ÚMČ Praha 22, Uhříněves - vstupní hala	18
prodejna Norma, Uhříněves	44
Lékařský dům, Uhříněves přízemí	7
DPS II, Uhříněves - vestibul	13
Celkem:	82 dotazníků

Dotazník byl zpracován a výsledky byly zaneseny do následující tabulky:

Otázka číslo 1.: Jaké sociální služby v Praze 22 podle Vás chybí? (Zaškrtněte max. 5 odpovědi)	Pořadí:	Počet odpovědí:
Domov pro seniory /pobytová služba pro seniory, celodenní péče, poskytnutí ubytování, stravy, apod./	1.	65
sociální poradenství (např. informace o možných službách, pomoc při vyřizování různých dávek a příspěvků atd.)	2.	43
právní poradenství (pomoc s řešením drobných právních záležitostí)	3.	42
rozšíření pečovatelské služby (o víkendech, déle do večera)	4.	19
půjčovna nebo prodej zdravotních pomůcek	5.	18
denní stacionář (ambulantní péče o seniora či zdravotně postiženého v průběhu dne)		18
doprava pro zdravotně postižené (např. částečně hrazená služba dopravy „na zavolání nebo na objednávku“)	6.	13
raná péče		13
hospicové služby (pomoc těžce nemocným a umírajícím)	7.	10
volně přístupné, neplacené (nízkoprahové) kluby pro neorganizované děti a mládež	8.	9
Home Care - ošetrovatelské služby (podání léků, injekce, převazy apod. přímo v domácnosti klienta)	9.	8
jesle	10.	7
Pedagogicko psychologická poradna		7
rehabilitace	11.	6
možnost dietního stravování	12.	5
pomoc s péčí o blízkou osobu (tzv. odlehčovací služby)		5
služby osobní asistence /služby poskytované v domácnosti osoby, pomoc při péči o vlastní osobu, stravě, chodu domácnosti, kontaktu se společenským prostředím/	13.	4
chráněné bydlení		4
zajištění volnočasových aktivit pro děti a mládež o prázdninách a svátcích		4
občanská poradna		4
uzpůsobení stávajících sociálních služeb pro seniory také potřebám zdravotně postižených	14.	3
pomoc v případě domácího násilí		3
pomoc v rodinách, kde je vývoj dětí ohrožen krizovou sociální situací (pomoc s vedením domácnosti, hospodařením, přípravou dětí do školy, nácvik sociálních dovedností apod.)		3
aktivizační činnosti (společník, předčítání apod.)	15.	2
materšské centrum		2
pomoc rodičům při přechodu z rodičovské dovolené do zaměstnání (např. rekvalifikační kurzy)		2
rodinná poradna	16.	1

2. V případě, že byste pro sebe (nebo osobu, o níž pečujete) potřeboval(a) zajistit stálou péči, jaké formě byste dal(a) přednost: (Zaškrtněte jen jednu odpověď.)	Pořadí:	Počet odpovědí:
využít pomoci blízkých v domácím prostředí (rodina, přátelé)	1.	43
žít v Domě s pečovatelskou službou	2.	35
kombinaci služeb poskytovaných v domácím prostředí (např. pečovatelská služba, osobní asistent) a pomoci blízkých lidí	3.	9
využít služeb zařízení zajišťujících dlouhodobý pobyt (domovy pro seniory, ústavy soc. péče)	4.	7
kombinaci služeb poskytovaných v domácím prostředí s pobytem v blízkém stacionáři (denním, týdenním nebo víkendovém s cílem umožnit odpočinek pro pečující)	5.	1
dovedete si představit ještě jiné řešení, vypište:.....	-	-

3. Představte si, že by služba, kterou potřebujete, byla poskytována v nadstandardním rozsahu, ale také za vyšší cenu. Byl(a) byste ochoten (ochotna) si za její rozšíření připlatit? (Zaškrtněte jen jednu odpověď.)	Pořadí :	Počet odpovědí:
spíše ano	1.	32
určitě ano	2.	25
spíše ne	3.	13
určitě ne	4.	10

Z výsledků lze usuzovat, že občané MČ Praha 22 jsou s nabídkou a poskytováním sociálních služeb spokojeni, proto neměli potřebu vyplňovat a vracet dotazník do sběrných boxů nebo lze usuzovat opačně, že občany nezajímá, jakým směrem se budou sociální služby rozvíjet v následujícím období.

Nejvíce zaškrtnutých odpovědí poukazyvalo na skutečnost, že v Praze 22 chybí domov pro seniory. Domov pro seniory - jako pobytová služba, zajišťující 24 hodinovou péči, poskytující ubytování, stravu a ostatní služby.

Na území Prahy 22 se nachází dva Domy s pečovatelskou službou s 53 bytovými jednotkami. V případě zhoršení zdravotního stavu obyvatelů DPS by následné přestěhování do domova pro seniory v rámci Prahy 22 znamenalo zajištění komplexní péče o seniory, bez stresujícího se stěhování z dlouholetého místa trvalého bydliště.

V rámci odboru sociálních věcí a zdravotnictví byly vedeny rozhovory s pracovníky odboru, kteří přichází do kontaktu s občany ve zhoršené sociální situaci - se seniory, zdravotně a tělesně postiženými, rodinami s dětmi i obyvateli domů s pečovatelskou službou. Z těchto rozhovorů vyplynulo, že senioři se nejčastěji informují na zřízení domova pro seniory a rodiny s dětmi na možnost rozšíření kapacity volných míst ve školce na území MČ Prahy 22.

Vzhledem k těmto skutečnostem byla výstavba domova pro seniory začleněna jako nová priorita v péči o seniory.

V MČ Praze-Kolovratech byl dotazník jako součást Kolovratského zpravodaje (čtvrtletníku) distribuován v počtu 1357 výtisků do domácností a dalších institucí. Z tohoto počtu bylo vráceno pouze 10 vyplněných dotazníků.

Místo sběru:	Počet dotazníků :
ÚMČ Praha-Kolovraty	5
DPS Praha-Kolovraty	4
Infocentrum s knihovnou	1
Celkem:	10 dotazníků

Dotazník byl zpracován a výsledky byly zaneseny do následující tabulky:

Otázka číslo 1.: Jaké sociální služby v Praze 22 podle Vás chybí? (Zaškrtněte max. 5 odpovědi)	Pořadí:	Počet odpovědí:
volně přístupné, neplacené (nízkoprahové) kluby pro neorganizované děti a mládež	1.	5
denní stacionář (ambulantní péče o seniora či zdravotně postiženého v průběhu dne)	2.	4
služby osobní asistence (služby poskytované v domácnosti osoby, pomoc při péči o vlastní osobu, stravě, chodu domácnosti, kontaktu se společenským prostředím)	3.	3
pomoc s péčí o blízkou osobu (tzv. odlehčovací služby)	3.	3
zajištění volnočasových aktivit pro děti a mládež o prázdninách a svátcích	3.	3
pomoc rodičům při přechodu z rodičovské dovolené do zaměstnání (např. rekvalifikační kurzy)	3.	3
jiné, vypište: - „dětský koutek“ – při nepřízní počasí, v budově, i o víkendech (pro pracující rodiče) - je zde mateřská školka s malou kapacitou pro kolovratské občany - hlídání dětí o prázdninách – zejména krátkých září – červen (aby rodičům zbyla dovolená na kvalitní společný čas v létě ...)	3.	3
doprava pro zdravotně postižené (např. částečně hrazená služba dopravy „na zavolání nebo na objednávku“)	4.	2
Domov pro seniory (pobytová služba pro seniory, celodenní péče, poskytnutí ubytování, stravy, apod.)	4.	2
rozšíření pečovatelské služby (o víkendech, déle do večera)	4.	2
raná péče	4.	2
možnost dietního stravování	5.	1
rehabilitace	5.	1
mateřské centrum	5.	1
pomoc v rodinách, kde je vývoj dětí ohrožen krizovou sociální situací (pomoc s vedením domácnosti, hospodařením, přípravou dětí do školy, nácvik sociálních dovedností apod.)	5.	1
sociální poradenství (např. informace o možných službách, pomoc při vyřizování různých dávek a příspěvků atd.)		0
právní poradenství (pomoc s řešením drobných právních záležitostí)		0
hospicové služby (pomoc těžce nemocným a umírajícím)		0
Home Care - ošetrovatelské služby (podání léků, injekce, převazy apod. přímo v domácnosti klienta)		0
chráněné bydlení, můžete uvést pro jakou cílovou skupinu ...		0
půjčovna nebo prodej zdravotních pomůcek		0
uzpůsobení stávajících sociálních služeb pro seniory také potřebám zdravotně postižených		0

aktivizační činnosti (společník, předčítání apod.)		0
Jesle		0
pedagogicko psychologická poradna		0
občanská poradna		0
rodinná poradna		0
pomoc v případě domácího násilí		0

2. V případě, že byste pro sebe (nebo osobu, o níž pečujete) potřeboval(a) zajistit stálou péči, jaké formě byste dal(a) přednost: (Zaškrtněte jen jednu odpověď.)	Pořadí:	Počet odpovědí:
kombinaci služeb poskytovaných v domácím prostředí rodinou, případně i pečovatelskou službou s občasným pobytem v blízkém stacionáři (Stacionář je zařízení s pečovatelskou službou, který poskytuje pobyt denní, víkendový nebo celotýdenní. Tato forma péče o seniora umožňuje odpočinek pro pečující rodinu či blízké.)	1.	6
kombinaci služeb poskytovaných v domácím prostředí (např. pečovatelská služba, osobní asistent) a pomoci blízkých lidí	2.	3
žít v Domě s pečovatelskou službou	2.	3
využít pomoci blízkých v domácím prostředí (rodina, přátelé)	3.	1
využít služeb zařízení zajišťujících dlouhodobý pobyt (domovy pro seniory, ústavy soc. péče)	3.	1
dovedete si představit ještě jiné řešení, vypište:.....		0

3. Představte si, že by služba, kterou potřebujete, byla poskytována v nadstandardním rozsahu, ale také za vyšší cenu. Byl(a) byste ochoten (ochotna) si za její rozšíření připlatit? (Zaškrtněte jen jednu odpověď.)	Pořadí :	Počet odpovědí:
spíše ano	1.	8
určitě ano	2.	2
spíše ne		0
určitě ne		0

Z výsledků lze usuzovat, že občané MČ Praha-Kolovraty jsou s nabídkou a poskytováním sociálních služeb v místě a nejbližším okolí spokojeni, proto zřejmě neměli potřebu vyplňovat a vracet dotazník.

Po pečlivém prostudování odpovědí a zkušeností z terénu se rýsují dvě důležité oblasti pro plánování sociálních služeb.

První oblastí je podpora rodin s malými dětmi. Zde se nejvíce objevuje požadavek na podporu volnočasových aktivit pro děti a mládež a hlídání dětí, zejména o krátkodobých prázdninách. Dále potom se objevuje potřeba pomoci rodičům při přechodu z rodičovské dovolené do zaměstnání. Stále rodiče volají po rozšíření kapacity mateřské školy a základní školy. Tady lze pouze konstatovat, že toto nelze považovat za sociální službu.

Druhou oblastí je podpora seniorů a rodin o ně pečujících. Nejvíce zaškrtnutých odpovědí poukazovalo na skutečnost, že největší zájem je o služby umožňující seniorům co nejdélejší život v rodinách, tzn. zájem o pečovatelskou službu, denní stacionář, odlehčovací službu a službu osobní asistence. Nelze opominout ani zájem o domov pro seniory.

7. Finanční analýza poskytovatelů sociálních služeb v Praze 22 – roky 2010, 2011

Sociální služby na území Prahy 22 jsou financovány z následujících finančních zdrojů:

1. Dotace ze státního rozpočtu MPSV

- pro poskytovatele sociálních služeb, Program podpory A

Název poskytovatele:	Rok 2010	Rok 2011
Pečovatelská služba MČ Praha 22	1 027 000,- Kč	404 000,- Kč
Dům s pečovatelskou službou Kolovraty - pečovatelská služba	252 000,- Kč	234 000,- Kč
o.s. Dolly – odborné sociální poradenství - terénní odlehčovací služby	348 000,- Kč	407 000,- Kč

Zdroj: MPSV

2. Dotace z rozpočtu hlavního města Prahy na poskytování sociálních služeb na území jednotlivých městských částí /správních obvodů/ - I. až J5 program

V roce 2010 – 2011 byla dotací podpořena pouze pečovatelská služba, nízkoprahový klub v Praze 22 není provozován.

Název poskytovatele:	Rok 2010	Rok 2011
Pečovatelská služba MČ Praha 22	119 400,- Kč	27 933,- Kč
Dům s pečovatelskou službou Kolovraty - pečovatelská služba	55 300,- Kč	13 967,- Kč

Zdroj: MHMP, ÚMČ Praha 22

3. Financování sociálních služeb z rozpočtu MČ Praha 22

Městská část je sama poskytovatelem sociální služby – financuje ze svého rozpočtu provoz pečovatelské služby na území MČ Prahy 22.

MČ Praha 22 nevyhlašuje granty na financování sociálních služeb.

4. Financování sociálních služeb z rozpočtu MČ Praha-Kolovraty

V MČ Praha – Kolovraty pečovatelskou službu poskytuje příspěvková organizace DPS Kolovraty zřízená MČ Praha – Kolovraty a na její činnost zřizovatel každoročně finančně přispívá.

5. Finanční prostředky získané od uživatelů sociálních služeb formou úhrady za poskytnuté sociální služby

Úhrady od uživatelů za poskytování pečovatelské služby jsou zdrojem financování pečovatelské služby, výše těchto úhrad je však výrazně nižší než náklady spojené s poskytováním pečovatelské služby. Úhrady za pečovatelskou službu od uživatelů pobírajících příspěvek na péči neodpovídají výši přiznaných a vyplácených příspěvků na péči, takže není zajištěna návratnost těchto prostředků do systému.

6. Možnost dalších finančních zdrojů

- ESF
- nadace
- sponzorské dary atd.

8. Plnění jednotlivých priorit Střednědobého plánu rozvoje sociálních služeb pro MČ Praha 22 a MČ Praha-Kolovraty

První Střednědobý plán rozvoje sociálních služeb v MČ Praha 22 a v MČ Praha-Kolovraty se pokusil zmapovat na základě provedených analýz, výstupů z pracovních skupin a ve spolupráci s OSVZ potřeby a požadavky občanů v oblasti sociálních služeb v městských částech. Byly stanoveny jednotlivé prioritní oblasti, vytyčeny konkrétní priority a aktivity v sociálních službách.

Přehled priorit a jejich naplnění v MČ Praha 22:

Pečovatelská služba MČ Praha 22, rozšíření – částečné splnění, z důvodu nedostatku finančních prostředků nebyl zakoupen druhý automobil a nemůže být služba poskytována o sobotách a o nedělích, ale v akutních případech je uživateli pečovatelské služby zajištěna základní péče a pomoc pečovatelem výjimečně i o víkend /v případech zhoršení zdravotního stavu osamělého uživatele v DPS, propuštění uživatele v DPS z nemocnice, delší doba vánočních svátků apod./. Tato priorita vzhledem k předpokládanému demografickému vývoji a podpoře terénních sociálních služeb zůstává prioritou i pro následující období.

Infocentrum – částečné splnění, prioritu Infocentra částečně nahrazuje Komunitní centrum o.s. Dolly, které poskytuje odborné sociální poradenství zaměřené na osoby v krizi, zdravotně postižené a problémové skupiny osob. Cílem je realizovat pomoc v krizových situacích, zprostředkovat kontakt navazujících sociálních služeb, zabezpečení sociálně terapeutických činností, pomoc při uplatňování práv a zájmů, apod. Sociální poradenství je základní činností při poskytování všech druhů sociálních služeb, poskytovatelé sociálních služeb jsou vždy povinni tuto činnost zajistit /OSVZ, pečovatelská služba/.

Doprava pro zdravotně postižené i seniory – částečné splnění, prioritu nahrazuje využití vozu pečovatelské služby pro doprovody k lékaři, na orgány veřejné moci, instituce a pomoc OSVZ při zprostředkování a zajištění dopravy zdravotně postižených jinými poskytovateli, např. o.p.s. Societa, Ropid.

Půjčovna /prodejna/ zdravotnických pomůcek – nesplněno, proběhla konkrétní jednání, ohledně zřízení půjčovny v obchodních prostorách nebo možnost 1x měsíčně půjčovat zdravotnické pomůcky v přízemí DPS II, ale i přes snahu OSVZ se nepodařilo službu z prostorových důvodů zajistit.

Adresář sociálních a jiných místních služeb, kontakty na spolehlivé řemeslníky – částečně splněno, v Uhřetěveském zpravodaji číslo 7-8/2010 byl vložen přehled kontaktů na úřady, školy, instituce, lékaře v MČ Praha 22. Na přípravě obsáhlejšího vydání adresáře se průběžně pracuje, tisk po získání finančních prostředků.

Odlehčovací služby – splněno, na základě registrace jsou poskytovány terénní odlehčovací služby o.s. Dolly, pro osoby 1 – 84 let, s mentálním a zdravotním postižením, pro seniory a děti do 1 roku, uživatelům je poskytována pomoc při sebe obsluze a zprostředkování kontaktu s okolním prostředím, pro pečující služba nabízí možnost odpočinku a získání volného času pro vyřízení osobních věcí.

Zřízení stacionáře pro seniory a zdravotně postižené – nesplněno, výhledově možné zřízení 3 - 5 míst ve stacionáři občanského sdružení.

Podpora volnočasových aktivit dětí a mládeže – částečně splněno, volnočasové aktivity pro děti zajišťuje Dům Um, ZŠ, Salesiánské hnutí mládeže, Komunitní centrum, zájmové kroužky apod..

Mateřské centrum, pomoc při přechodu z RD do zaměstnání – splněno částečně, zájmové aktivity pro matky v Komunitním centru /denní klub, kroužky, cvičení/ .

Pedagogicko-psychologická poradna a Nízkoprahový klub pro děti a mládež – nesplněno, priority přechází do aktualizovaného plánu na další období.

Přehled priorit a jejich naplnění v MČ Praha-Kolovraty:

Podpora a rozšíření pečovatelské služby v MČ Praha-Kolovraty

Tato priorita je naplňována příspěvkovou organizací Domem s pečovatelskou službou v Kolovratech, kterou zřídil a finančně podporuje MČ Praha-Kolovraty.

V r. 2010 byla personálně navýšena kapacita pečovatelské služby v souladu s narůstající poptávkou po této sociální službě ve stávající pracovní době. Vzhledem k přirozené obměně uživatelů se zájem o poskytování pečovatelské služby mimo současnou pracovní dobu v r. 2011 výrazně snížil. Přesto tato priorita vzhledem k předpokládanému demografickému vývoji a státní podpoře terénních sociálních služeb namísto podpory péče ústavního typu zůstává prioritou i pro následující období.

Aktivizační služby pro seniory v MČ Praha-Kolovraty

Tato priorita je naplňována částečně, máme přislíben prostor pro poskytování této služby a v současné době je vyhledáván poskytovatel služby.

Komunitní centrum sociálních služeb v MČ Praha- Kolovraty

Tato priorita nebyla naplněna vzhledem k obtížnosti zajistit vhodný prostor pro činnost v městské části. Na základě jednání pracovních skupin v rámci komunitního plánování sociálních služeb byla navázána spolupráce s O.s. DOLLY, které poskytuje řadu služeb v Komunitním centru v Uhříněvsi. Občané z MČ Praha-Kolovraty mají proto možnost využívat služby tohoto Komunitního centra sociálních služeb.

Sociálně právní poradna v MČ Praha-Kolovraty

Tato priorita nebyla naplněna. Sociálně právní poradenství poskytuje Komunitní centrum sociálních služeb v Uhříněvsi, které mohou občané využívat.

Podpora rodin s dětmi a prevence socio-patologických jevů u dětí a mládeže v MČ Praha-Kolovraty

Tato priorita je naplňována především řadou občanských sdružení, která organizují volnočasové aktivity pro děti a mládež v MČ Praha-Kolovraty. MČ Praha-Kolovraty pravidelně finančně podporuje grantovým způsobem činnost těchto občanských sdružení.

V Kolovratech působí Rodinné centrum Macek a Tácek o.s.. K pravidelnému i nepravidelnému hlídání dětí lze využít aktivity Dětského klubu Sluníčko, který tuto službu nabízí jak v pracovních dnech, tak i o prázdninách.

Pedagogicko psychologická poradna v MČ Praha-Kolovraty

Tato priorita je naplňována částečně, máme přislíben prostor pro poskytování této služby a v současné době je vyhledáván poskytovatel služby.

SWOT analýza – senioři a zdravotně postižení

Silné stránky	Slabé stránky
<ul style="list-style-type: none"> ➤ přehled poskytovatelů sociálních a zdravotních služeb ➤ dobře fungující Klub seniorů s kvalitní nabídkou programů ➤ nabídka sociálního bydlení v 53 bytech zvláštního určení v domech s pečovatelskou službou ➤ kvalitní úroveň sociálních a zdravotních služeb ➤ stravování pro seniory a zdravotně postižené občany ve Veřejné stravovně v přízemí domu s pečovatelskou službou ➤ dotovaná cena oběda pro seniory a zdrav. postižené v rámci sociálního programu MČ Praha 22 ve Veřejné stravovně ➤ v rámci péče o seniory a zdrav. postižené jsou preferovány terénní a ambulantní sociální služby před pobytovými 	<ul style="list-style-type: none"> ➤ omezená nabídka různých druhů sociálních služeb ➤ nedostatečná kapacita pečovatelské služby ve večerních hodinách a o sobotách a nedělich ➤ chybí domov pro seniory ➤ chybí osobní asistence v MČ Praha-Kolovraty ➤ chybí doprava pro zdravotně postižené i seniory ➤ chybí aktivizační služby pro seniory v MČ Praha-Kolovraty ➤ chybí půjčovna, prodejna kompenzačních pomůcek pro zdravotně postižené a seniory ➤ chybí denní stacionář pro seniory a zdravotně postižené ➤ převedení výplaty nepojistných dávek na Úřad práce Praha 15
Příležitosti	Ohrožení
<ul style="list-style-type: none"> ➤ zapojení neziskových organizací do poskytování sociálních služeb ➤ zvýšená podpora dobrovolnictví v sociálních službách ➤ nabídka sociálních služeb na základě zjištěných skutečných potřeb seniorů a zdrav. postižených ➤ rozšíření nabídky dalších terénních sociálních služeb umožňující co nejdelší pobyt seniorů ve svém domácím prostředí 	<ul style="list-style-type: none"> ➤ nedostatek finančních prostředků na sociální služby ➤ nejasnost a nekoncepčnost ve financování sociálních služeb do budoucna ➤ demografické analýzy – stárnutí populace, zvyšující se počet seniorů

SWOT analýza – rodina, děti, mládež

Silné stránky	Slabé stránky
<ul style="list-style-type: none"> ➤ přehled poskytovatelů sociálních a zdravotních služeb ➤ aktivní přístup rodin s dětmi a dobrovolníků ➤ dobře fungující volnočasové aktivity ➤ dobrá spolupráce městské části se školskými zařízeními 	<ul style="list-style-type: none"> ➤ potřeba rozšířit sociální služby zaměřené na děti a mládež ➤ chybí pedagogicko-psychologická poradna ➤ chybí nízkoprahový klub pro děti a mládež ➤ nedostatečná prevence socio-patologických jevů u dětí a mládeže ➤ zajištění volnočasových aktivit pro děti o prázdninách a svátcích
Příležitosti	Ohrožení
<ul style="list-style-type: none"> ➤ zvýšená podpora dobrovolnictví ➤ další vzdělávání a výměna informací mezi organizacemi ➤ zapojení neziskových organizací do práce s rodinami, dětmi a mládeží ➤ zavedení chybějících sociálních služeb pro rodiny s dětmi ➤ podpora volnočasových aktivit dětí a mládeže 	<ul style="list-style-type: none"> ➤ nestabilita sociální politiky ➤ rozvíjející se výstavba v MČ ➤ nárůst sociálně problémových skupin a jejich nedostatečná integrace

9.Celkový přehled prioritních oblastí, opatření a aktivit

Prioritní oblast 1. - pro cílovou skupinu „senioři a zdravotně postižení“

9.1.1.	Pečovatelská služba MČ Praha 22 – rozšíření
9.1.2.	Podpora a rozšíření pečovatelské služby v MČ Praha- Kolovraty
9.1.3.	Domov pro seniory v MČ Praha 22
9.1.4.	Osobní asistence pro seniory a zdravotně postižené občany v MČ Praha- Kolovraty
9.1.5.	Doprava pro zdravotně postižené i seniory v MČ Praha 22
9.1.6.	Aktivizační služby pro seniory v MČ Praha- Kolovraty
9.1.7.	Půjčovna /prodejna/ zdravotnických pomůcek MČ Praha 22
9.1.8.	Adresář sociálních a jiných místních služeb, kontakty na spolehlivé řemeslníky v MČ Praha 22
9.1.9.	Zřízení stacionáře pro seniory a zdravotně postižené v MČ Praha 22

Prioritní oblast 2. – pro cílovou skupinu „rodina, děti, mládež“

9.2.1.	Podpora rodin s dětmi a prevence socio-patologických jevů u dětí a mládeže v MČ Praha –Kolovraty
9.2.2.	Podpora volnočasových aktivit dětí a mládeže v MČ Praha 22
9.2.3.	Pedagogicko-psychologická poradna v MČ Praha 22
9.2.4.	Pedagogicko-psychologická poradna v MČ Praha- Kolovraty
9.2.5.	Nízkoprahový klub pro děti a mládež v MČ Praha 22

9.1. Rozpracované priority - senioři a zdravotně postižení :

9.1.1. Pečovatelská služba MČ Praha 22 - rozšíření

Popis aktivity:	<p>Terénní sociální služba, poskytovaná osobám, které mají sníženou soběstačnost z důvodu věku, chronického onemocnění nebo zdravotního postižení., jejichž situace vyžaduje pomoc jiné fyzické osoby.</p> <p>Služba se poskytuje v domácnostech osob nebo v zařízeních sociálních služeb.</p> <p>Služba obsahuje základní činnosti:</p> <ul style="list-style-type: none">- pomoc při zvládnání běžných úkonů péče o vlastní osobu- pomoc při osobní hygieně nebo poskytnutí podmínek pro osobní hygienu- poskytnutí stravy nebo pomoc při zajištění stravy- pomoc při zajištění chodu domácnosti- zprostředkování kontaktu se společenským prostředím <p>Poskytování úkonů pečovatelské služby – nákupy, úklidy, dopravy zdravotně postižených občanů a seniorů k lékaři, k vyřizování nutných záležitostí na institucích, úřadech, do zařízení sociálních služeb apod. i mimo správní obvod Prahy 22, denně od pondělí do pátku v době od 8.00 do 17.00 hodin. V rámci dotazníkového šetření byl zjištěn zájem uživatelů o poskytování služby o sobotách a nedělích, popřípadě o svátcích.</p>
Potřebné kroky k realizaci aktivity:	<ol style="list-style-type: none">1.1. Nákup druhého automobilu pro pečovatelskou službu1.2. Zajištění provozu automobilu1.3. Personální zajištění služby1.4. Rozšíření provozu pečovatelské služby o sobotách a nedělích
Doba trvání:	Aktivita trvá od roku 1997, rozšíření služby na konci roku 2012 , počátkem roku 2013
Popis cílové skupiny:	Osoby s chronickým onemocněním, osoby s tělesným postižením osoby se zdravotním postižením, osoby se zrakovým postižením, senioři. Věková struktura - dospělí (27 – 64 let), mladší senioři (65 – 80 let), starší senioři (nad 80 let)
Celkové náklady:	1, 8 milionu Kč /ročně
Zdroje:	<ol style="list-style-type: none">1. Dotace MPSV2. Grantová řízení MHMP3. Rozpočty MČ4. Úhrada od uživatelů pečovatelské služby5. Sponzorské dary
Partneři:	<ol style="list-style-type: none">1. Sponzoři2. Dobrovolníci3. Příspěvková organizace, občanské sdružení
Dopady a výstupy:	<p>Pravidelné zajišťování potřeb uživatelů pečovatelské služby v jejich přirozeném prostředí po dobu celého týdne.</p> <p>Rozšíření a zkvalitnění již poskytované pečovatelské služby.</p> <p>Zkvalitnění života seniorů a zdravotně postižených na území MČ Praha 22.</p> <p>Oddálení umístění seniorů a zdravotně postižených do pobytových zařízení.</p>
Realizátor:	Městská část Praha 22
Odpovědnost:	Radní pro sociální oblast MČ Praha 22, vedoucí OSVZ ÚMČ Praha 22

9.1. 2. Podpora a rozšíření pečovatelské služby v MČ Praha- Kolovraty

Popis aktivity:	Poskytování terénní pečovatelské služby pracovníky DPS Kolovraty klientům DPS a ostatním obyvatelům Kolovrat, kteří se ocitli v nepříznivé sociální situaci a potřebují pomoc další fyzické osoby Pečovatelská služba je poskytována v pracovní dny od 8.00 do 16.00 hod. Výsledky sociálního šetření v MČ Praha- Kolovraty ukázaly na zájem respondentů o její časové rozšíření v pracovních dnech a její zavedení i o svátcích a ve dnech volna.
Potřebné kroky k realizaci aktivity:	<ul style="list-style-type: none"> - časové vymezení rozšíření pečovatelské služby - finanční zajištění - zajištění pracovníků na rozšíření pečovatelské služby - zajištění vzdělávacího kurzu pro pracovníky v přímé péči v případě nedostatečného vzdělání - informace o zahájení rozšířeného provozu a propagace
Doba trvání:	Pečovatelská služba je poskytována od r. 2001 Rozšíření pečovatelské služby v průběhu roku 2012- 2013
Popis cílové skupiny:	senioři a zdravotně postižení
Celkové náklady:	900 000,- Kč /ročně
Zdroje:	<ul style="list-style-type: none"> - dotace MPSV - grantová řízení MHMP - rozpočty MČ - úhrady od uživatelů pečovatelské služby - sponzorské dary
Partneři:	<ul style="list-style-type: none"> - poskytovatel služby - MČ Praha- Kolovraty - dobrovolníci - sponzoři
Dopady a výstupy:	<ul style="list-style-type: none"> - podpora života seniorů v přirozeném-domácím prostředí - ochrana seniorů před sociálním vyloučením - časové rozšíření pečovatelské služby umožní jejím uživatelům setrvat ve svém přirozeném prostředí se sociálními vazbami v komunitě a sníží poptávku po umístění v pobytových zařízeních s celodenní péčí - časové rozšíření pečovatelské služby zvýší kvalitu života osob se sníženou soběstačností, kteří jsou ve větší míře závislí na pomoci jiné fyzické osoby
Realizátor:	Dům s pečovatelskou službou Kolovraty
Odpovědnost:	MČ Praha- Kolovraty

9.1.3. Domov pro seniory v MČ Praha 22

Popis aktivity:	<p>Domov pro seniory s kapacitou 40 lůžek, ve 2 lůžkových pokojích Zajištění celodenní 24 hodinové péče pro seniory a zdravotně postižené Poslání domova-nahradit domov klientům, kteří vzhledem ke svému stáří a zdravotnímu stavu nemohou žít ve svém přirozeném prostředí a umožnit jim prožít aktivní a důstojné stáří. Mladší senioři (65-80 let) a starší senioři(nad 80 let), kteří mají sníženou soběstačnost a jejichž situace vyžaduje pravidelnou pomoc fyzické osoby. Sociální služba obsahuje tyto základní činnosti:</p> <ul style="list-style-type: none"> - poskytování ubytování - poskytování stravy - pomoc při zvládání běžných úkonů o vlastní osobu - pomoc při osobní hygieně nebo poskytnutí podmínek pro osobní hygienu - zprostředkování kontaktu se společenským prostředím - sociálně terapeutická činnost - aktivizační a kulturní činnost - pomoc při uplatňování práv, oprávněných zájmů a při obstarávání osobních záležitostí
Potřebné kroky k realizaci aktivity:	<ul style="list-style-type: none"> - zajištění finančních prostředků - výstavba, přestavba budovy - zajištění provozu
Doba trvání:	- nelze určit
Popis cílové skupiny:	<ul style="list-style-type: none"> - mladší senioři (65 – 80 let věku) - starší senioři nad 80 let věku , kteří mají sníženou soběstačnost a jejichž situace vyžaduje pravidelnou pomoc druhé osoby
Celkové náklady:	dle kapacity zařízení - cca 20 milionů Kč /ročně
Zdroje:	<ol style="list-style-type: none"> 1. Dotace MPSV 2. Grantová řízení MHMP 3. Rozpočty MČ správního obvodu 4. Úhrada od uživatelů služby 5. Evropské strukturální fondy 6. Sponzorské dary
Partneři:	<ol style="list-style-type: none"> 1. Provozovatel zařízení 2. Sponzoři 3. Dobrovolníci
Dopady a výstupy:	<ul style="list-style-type: none"> - zkvalitnění života seniorů a zdravotně postižených v MČ Praha 22 - pobyt uživatelů služby v pobytovém zařízení v místě svého trvalého bydliště -
Realizátor:	MČ Praha 22

9.1.4. Osobní asistence pro seniory a zdravotně postižené občany v MČ Praha-Kolovraty

Popis aktivity:	Poskytování osobní asistence obyvatelům Kolovrat, kteří mají sníženou soběstačnost z důvodu věku, chronického onemocnění, zdravotního postižení, jejichž situace vyžaduje pomoc jiné fyzické osoby. Služba se poskytuje bez časového omezení v přirozeném prostředí obyvatel Kolovrat při činnostech, které osoba potřebuje. Výsledky sociálního šetření v MČ Praha- Kolovraty ukázaly na zájem respondentů o poskytování této sociální služby.
Potřebné kroky k realizaci aktivity:	<ul style="list-style-type: none"> - Zjištění rozsahu potřeb ze strany potenciálních uživatelů služby - Aktivní hledání vhodného poskytovatele
Doba trvání:	Podle zájmu ze strany uživatelů služby a možností poskytovatele.
Popis cílové skupiny:	Senioři a zdravotně postižení
Celkové náklady:	550 000,- Kč / ročně
Zdroje:	Dotace MPSV Grantová řízení MHMP Rozpočty MČ Úhrady od uživatelů osobní asistence
Partneři:	-poskytovatel služby -MČ Praha- Kolovraty -dobrovolníci -sponzoři
Dopady a výstupy:	Podpora života seniorů a zdravotně postižených osob v jejich přirozeném, domácím prostředí Ochrana seniorů a osob se zdravotním postižením před sociálním vyloučením Osobní asistence umožní jejím uživatelům setrvat ve svém přirozeném prostředí se sociálními vazbami v komunitě a sníží poptávku po umístění v pobytových zařízeních s celodenní péčí Osobní asistence zvýší kvalitu života osob se sníženou soběstačností, které jsou ve větší míře závislé na pomoci jiné osoby
Realizátor:	Poskytovatel osobní asistence
Odpovědnost:	Poskytovatel služby

9.1.5. Doprava pro zdravotně postižené i seniory v Uhřetěvsi

Popis aktivity:	Zajištění dopravy zdravotně postižených občanů a seniorů k lékaři, k vyřizování nutných záležitostí na institucích, úřadech, do zařízení sociálních služeb apod. i mimo správní obvod Praha 22, denně od pondělí do pátku v době od 8.00 do 16.00 hodin.
Potřebné kroky k realizaci aktivity:	1.5. Zajištění automobilu a jeho provozu
Doba trvání:	Zahájení aktivity v druhé polovině roku 2013, trvání – doba neurčitá
Popis cílové skupiny:	Občané městské části Praha 22 - senioři, zdravotně postižení, občané v rekonvalescenci
Celkové náklady:	500 000,- nákup automobilu, 500 000,- provoz auta, mzda řidiče / ročně
Zdroje:	1. Dotace MPSV 2. Grantová řízení MHMP 3. Grantová podpora právnických osob, nadací nebo fondů 4. Evropské strukturální fondy 5. Sponzorské dary 6. Platby od uživatelů
Partneři:	1. Městská část Praha 22 / pečovatelská služba / 2. Občanské sdružení 3. Sponzoři
Dopady a výstupy:	Rozšíření sociálních služeb v Praze 22 pro seniory a zdravotně postižené občany.
Odpovědnost:	Zástupce poskytovatele, který vyjde např. z výběrového řízení

9.1.6. Aktivizační služby pro seniory v MČ Praha-Kolovraty

Popis aktivity:	<p>Sociálně terapeutické činnosti, jejichž poskytování vede k rozvoji a udržení osobnostních a sociálních schopností a dovedností podporujících a udržujících sociální začlenění seniorů.</p> <p>Pomoc při obstarávání osobních záležitostí, asistence a doprovod k lékařům, pomoc při jednáních na úřadech apod.</p> <p>Zprostředkování kontaktu seniorů se společenským prostředím.</p> <p>Zprostředkování kontaktu se společenským prostředím pro občany trpící (dočasnou) izolací.</p> <p>Možnost uplatnění příznivých dopadů mezigeneračních setkávání.</p> <p>Zájmové a volnočasové aktivity pro seniory.</p> <p>Kurzy a další vzdělávání seniorů.</p>
Potřebné kroky k realizaci aktivity:	<ul style="list-style-type: none"> - Zajištění vhodných prostor a zajištění jejich nájmu a provozu. - Personální zajištění. - Smlouva s institucemi odborného charakteru. - Materiální vybavení. - Určení provozních hodin. - Finanční zajištění. - Informace o zahájení provozu a propagace.
Doba trvání:	Zahájení aktivity během roku 2013, trvání – doba neurčitá.
Popis cílové skupiny:	Senioři a zdravotně postižení.
Celkové náklady:	260.000,- Kč / ročně
Zdroje:	Granty MPSV, fondy a nadace EU (ESF), fondy a nadace komerčních společností působících v ČR, sponzoři, MČ Praha-Kolovraty
Partneři:	<p>-pečovatelská služba DPS</p> <p>-specializovaní pracovníci</p> <p>-Klub důchodců</p> <p>-Jazzbáby</p> <p>-MČ Praha–Kolovraty</p> <p>-dobrovolníci</p>
Dopady a výstupy:	<p>Podpora a rozvoj osobnostních a sociálních schopností a dovedností seniorů.</p> <p>Podpora začlenění seniorů v komunitě.</p> <p>Oddálení potřeby institucionální péče.</p>
Odpovědnost:	Poskytovatel služby, vedoucí Domu s pečovatelskou službou

9.1.7. půjčovna /prodejna/ zdravotnických pomůcek MČ Praha 22

Popis aktivity:	Zřízení půjčovny zdravotnických pomůcek pro seniory, nemocné, rekonvalescenty, zdravotně postižené / polohovací postele, chodítka, berle, francouzské hole, invalidní vozíky apod. / Pomůcky by byly zapůjčovány za stanovený poplatek, na určitou dobu.
Potřebné kroky k realizaci aktivity:	1.1. Vyhledání poskytovatele
Doba trvání:	Zahájení aktivity v průběhu roku 2013, trvání - doba neurčitá
Popis cílové skupiny:	Občané městské části Praha 22 - senioři, zdravotně postižení, chronicky nemocní
Celkové náklady:	Zajistí poskytovatel služby
Zdroje:	1. Dotace MPSV 2. Grantová řízení MHMP 3. Grantová podpora právnických osob, nadací nebo fondů 4. Sponzorské dary 5. Příjmy od uživatelů
Partneři:	1. Městská část Praha 22 /DPS/ 2. Občané, dobrovolníci 3. Lékaři, lékárny 4. Občanské sdružení / Český červený kříž, DOLLY /
Dopady a výstupy:	Půjčování zdravotnických a léčebných pomůcek přímo v místě bydliště. Dostupnost služby nejen pro obyvatele Domů s pečovatelskou službou v Praze 22.
Odpovědnost:	Poskytovatel

9.1.8. Adresář sociálních a jiných místních služeb, kontakty na spolehlivé řemeslníky v MČ Praha 22

Popis aktivity:	Vydání adresáře poskytovatelů sociálních a jiných služeb městské části Praha 22. Zlepšení informovanosti občanů MČ, zkvalitnění komunikace mezi občany a poskytovateli těchto služeb.
Potřebné kroky k realizaci aktivity:	1.1. Získání finančních prostředků – sponzoři, z reklam v adresáři 1.2. Vytvoření databáze poskytovatelů sociálních a jiných služeb, řemeslníků 1.3. Příprava samotného adresáře k tisku 1.4. Tisk, distribuce adresáře
Doba trvání:	Vydání adresáře v první polovině roku 2013, trvání průběžně po dobu komunitního plánování sociálních služeb
Popis cílové skupiny:	Občané městské části Praha 22
Celkové náklady:	30 000,- Kč
Zdroje:	1. Sponzorské dary 2. Městská část Praha 22
Partneři:	1. Městská část Praha 22 2. Sponzoři 3. Občané, dobrovolníci
Dopady a výstupy:	Zlepšení informovanosti občanů MČ, zkvalitnění komunikace mezi občany a poskytovateli těchto služeb.
Odpovědnost:	pracovník sociálního odboru

9.1.9. Zřízení stacionáře pro seniory a zdravotně postižené v MČ Praha 22

Popis aktivity:	<p>Zřízení stacionáře pro seniory a zdravotně postižené, kteří potřebují pomoc a péči druhé osoby.</p> <p>Zřízení stacionáře pomáhá pečujícím osobám / výkon zaměstnání, seberealizace, odpočinek /.</p> <p>Stacionář umožní seniorům a zdravotně postiženým zůstat co nejdéle ve svém přirozeném domácím prostředí.</p> <p>Ve spolupráci s okolními městskými částmi vyhledat vhodné prostory k rekonstrukci a zajistit službu.</p> <p>Služba může být poskytována ambulantně, v pobytovém zařízení nebo v domácnosti zdravotně postiženého.</p>
Potřebné kroky k realizaci aktivity:	<ol style="list-style-type: none"> 1.1. Vypracování projektu 1.2. Navázání spolupráce s dalšími městskými částmi správního obvodu, vyhledání vhodných prostor a zajištění služby. 1.3. Finanční zajištění projektu 1.4. Personální zajištění stacionáře 1.5. PR – oznámení o zahájení provozu a propagace
Doba trvání:	Zahájení aktivity minimálně v roce 2013, trvání – doba neurčitá
Popis cílové skupiny:	Občané městské části Praha 22 - senioři, zdravotně postižení, chronicky nemocní od věkové hranice 16 let
Celkové náklady:	2 000 000 – 4 000 000,- Kč /ročně
Zdroje:	<ol style="list-style-type: none"> 1. Dotace MPSV 2. Grantová řízení MHMP 3. Grantová podpora právnických osob, nadací nebo fondů 4. Evropské strukturální fondy 5. Sponzorské dary 6. Platby uživatelů
Partneři:	<ol style="list-style-type: none"> 1. Městská část Praha 22 2. Městské části správního obvodu Praha 22 3. Občanské sdružení 4. Sponzoři
Dopady a výstupy:	Cílem služby je umožnit pečující fyzické osobě nezbytný odpočinek, čas k regeneraci a možnost vykonávání i jiných činností
Odpovědnost:	Ředitel /ka stacionáře

9.2. Rozpracované priority - rodina,děti,mládež :

9.2.1. Podpora rodin s dětmi a prevence socio-patologických jevů u dětí a mládeže v MČ

Praha-Kolovraty

Popis aktivity:	<p>Posilování aktivního využití volného času dětí a mládeže. Podpora a rozvoj všech v současnosti funkčních nabídek pro trávení volného času maminek s dětmi a dětí a mládeže ve spolupráci s existujícími subjekty. Zajištění a aktivní využití volného času dětí a mládeže o prázdninách, svátcích a víkendech. Podpora vzdělávání občanů, kurzy jazykové, počítačové, odborné, rekvalifikační kurzy, kurzy zvyšující uplatnění občanů na trhu práce. Nabídka a zprostředkování vzdělávacích programů pro ženy na/po mateřské dovolené, zvyšování kvalifikace, rekvalifikační kurzy. Zajištění služby krátkodobého hlídání dětí. Zajištění doprovodu dětí z/na kroužky v návaznosti na analýzu potřeb občanů, kde tyto služby vyplynuly jako akutní. Programy na podporu prevence socio-patologických jevů u dětí a mládeže, s důrazem na ohrožení této skupiny návykovými látkami. Podpora a rozvoj volnočasových aktivit jako prevence negativních jevů a podpora smysluplného trávení volného času dětí a mládeže.</p>
Potřebné kroky k realizaci aktivity:	<ul style="list-style-type: none">- Získání vhodných prostor a jejich vybavení.- Personální zajištění.- Finanční zajištění projektu.- Informace o zahájení provozu a propagace.
Doba trvání:	Zahájení aktivity v roce 2013, trvání - doba neurčitá.
Popis cílové skupiny:	Děti, mládež a rodiče.
Celkové náklady:	600.000,- Kč / ročně
Zdroje:	Granty MPSV, fondy a nadace EU (ESF), fondy a nadace komerčních společností působících v ČR, sponzoři, dárci, obec, kraj.
Partneři:	-poskytovatel služby -existující subjekty -specialisté, odborníci -ZŠ a MŠ Kolovraty -dobrovolníci -MČ Praha–Kolovraty
Dopady a výstupy:	<p>Pomoc rodinám při zajištění volnočasových aktivit dětí a mládeže. Posilování smysluplného využití volného času dětí. Podpora vzdělávání a pomoc matkám při přechodu z mateřské dovolené do zaměstnání. Pomoc matkám krátkodobým hlídáním dětí. Prevence vandalizmu, kriminality a socio-patologických jevů obecně.</p>
Odpovědnost:	Vybrané subjekty

9.2.2. Podpora volnočasových aktivit dětí a mládeže v MČ Praha 22

Popis aktivity:	Zajištění volnočasových aktivit pro děti a mládež ve spolupráci s existujícími subjekty: . - posilování využití volného času - zajištění a aktivní využití volných dnů dětí
Potřebné kroky k realizaci aktivity:	1.1. Získání a vybavení vhodných prostor 1.2. Získání provozovatele služby 1.3. Finanční zajištění projektu 1.4. PR – propagace o zahájení provozu
Doba trvání:	Zahájení aktivity v druhém pololetí 2012, trvání - doba neurčitá
Popis cílové skupiny:	Děti ve věku od 6 – 15 let a 15 – 18 LET
Celkové náklady:	Minimálně 700 000,- Kč / ročně
Zdroje:	<ol style="list-style-type: none"> 1. Dotace MPSV 2. Grantová řízení MHMP, MV a MŠTV 3. Grantová podpora právnických osob, nadací nebo fondů 4. Evropské strukturální fondy 5. Sponzorské dary 6. Individuální dárce 7. Obec
Partneři:	<ol style="list-style-type: none"> 1. Městská část Praha 22 2. Dům Um 3. ZŠ v Uhříněvsi 4. Sponzoři 5. Existující subjekty 6. Salesiánské hnutí mládeže Klub Uhříněves - Kolovraty
Dopady a výstupy:	Pomoc rodinám při zajištění volnočasových aktivit dětí a mládeže, prevence vandalismu a kriminality
Odpovědnost:	Vybraný subjekt

9.2.3. Pedagogicko - psychologická poradna v MČ Praha 22

Popis aktivity:	<p>Poskytování poradenství přímo v místě bydliště.</p> <ol style="list-style-type: none"> 1. Vyšetření školní zralosti u dítěte před nástupem do školy – připravenost dítěte na školu, výběr vhodného typu školy, odklad školní docházky 2. Posouzení studijních předpokladů dítěte před nástupem na střední školu 3. Kariérové poradenství pro žáky 9. tříd před volbou studia na střední škole nebo učilišti 4. Pomoc při řešení výchovných a výukových problémů na I. stupni základní školy – adaptace na školu, zhoršený prospěch, nesoustředěnost, konflikty se spolužáky, poruchy učení apod. 5. Pomoc při řešení výukových problémů na II. stupni základní školy – slabší prospěch, nepozornost, nechť k učení, vztahy s vrstevníky 6. Diagnostika a náprava specifických poruch učení 7. Komplexní psychologické vyšetření 8. Pomoc při řešení problémů - nejistota, tréma, vztahové, rodinné a osobnostní problémy 9. Psychologická vyšetření pro dospělé v oblasti kariérního růstu a provedení psychologické diagnostiky.
Potřebné kroky k realizaci aktivity:	<ol style="list-style-type: none"> 1.1. Získání provozovatele služby – oslovení již existující psychologické poradny
Doba trvání:	Zahájení aktivity v 2. pololetí 2013, trvání - doba neurčitá
Popis cílové skupiny:	<ol style="list-style-type: none"> 1. Děti předškolního věku 2. Žáci základních škol 3. Studenti 4. Dospělí
Celkové náklady:	200 000,- Kč / ročně
Zdroje:	<ol style="list-style-type: none"> 1. Dotace MPSV 2. Grantová řízení MHMP 3. Grantová podpora právnických osob, nadací nebo fondů 4. Evropské strukturální fondy 5. Sponzorské dary, individuální dárci 6. Zdravotní pojišťovny
Partneři:	<ol style="list-style-type: none"> 1. Městská část Praha 22 2. Základní školy 3. Pedagogicko – psychologická poradna MČ Praha 22
Dopady a výstupy:	Orientace a pomoc při řešení životně náročných životních situacích rodin i jednotlivců
Odpovědnost:	Pracovník odboru sociálních věcí a zdravotnictví

9.2.4. Pedagogicko-psychologická poradna v MČ Praha- Kolovraty

Popis aktivity:	<p>Vytvoření bezplatné pedagogicko-psychologické poradny, pomoc rodinám s dětmi a poskytování poradenství přímo v místě bydliště. Analýza předškolního a školního statutu žáka vůči vzdělávacímu procesu v daných normách.</p> <p>Základní pedagogicko-psychologické vyšetření.</p> <p>Základní orientace v problému s dítětem, příprava podkladů.</p> <p>Základní poradenství je bezplatné, ostatní služby za úplatu budou specifikovány v ceníku.</p> <p>Vyšetření školní zralosti u dítěte před nástupem do školy – připravenost dítěte na školu, výběr vhodného typu školy, odklad školní docházky.</p> <p>Posouzení studijních předpokladů dítěte před nástupem na střední školu, kariérové poradenství pro žáky 9. tříd.</p> <p>Pomoc při řešení výchovných a výukových problémů na prvním a druhém stupni základní školy.</p> <p>Diagnostika a náprava specifických poruch učení.</p> <p>Komplexní psychologické vyšetření.</p> <p>Pomoc při řešení problémů - nejistota, tréma, vztahové, rodinné a osobnostní problémy.</p> <p>Psychologická vyšetření pro dospělé v oblasti kariérního růstu a provedení psychologické diagnostiky.</p>
Potřebné kroky k realizaci aktivity:	<ul style="list-style-type: none"> - Zajištění nájmu a provozu prostor. - Smlouva s odborníkem. - Materiální vybavení. - Určení provozních hodin pro přítomnost odborníka přímo v MČ. - Finanční zajištění. - Informace o zahájení provozu a propagace.
Doba trvání:	Zahájení aktivity v průběhu roku 2013, trvání - doba neurčitá.
Popis cílové skupiny:	děti předškolního věku žáci základních škol studenti, dospělí
Celkové náklady:	130.000,- Kč / ročně
Zdroje:	Granty MPSV, fondy a nadace EU (ESF), fondy a nadace komerčních společností působících v ČR, sponzoři, MČ Praha-Kolovraty
Partneři:	<p>-MČ Praha – Kolovraty</p> <p>-Mateřská škola v Praze-Kolovratech</p> <p>-Základní škola v Praze-Kolovratech</p> <p>-specializovaný pracovník</p> <p>-O.s. DOLLY</p>
Dopady a výstupy:	Kvalitní odborná pomoc v pedagogicko-psychologické oblasti dostupná klientům přímo v místě bydliště.
Odpovědnost:	Poskytovatel služby

9.2.5. Nízkoprahový klub pro děti a mládež

Popis aktivity:	<p>Posláním nízkoprahového klubu je sociální začlenění ohrožených dětí a mládeže z cílové skupiny ve věku od 10-18 let, kteří jsou ohroženi společensky nežádoucími jevy.</p> <p>Aktivní využití volného času dětí a mládeže. Možnost přípravy dětí do školy.</p>
Potřebné kroky k realizaci aktivity:	<ol style="list-style-type: none">1.1. Navázat spolupráci s Domem Um, salesiánském hnutím a zřizovatelem školních družin1.2. Registrace služby1.3. Vybavení pracoviště1.4. Rozšíření zaměstnanců – sociální pracovnice, speciální pedagog, vychovatel1.5. Finanční zajištění projektu1.6. PR – oznámení a propagace o zahájení provozu
Doba trvání:	Zahájení aktivity v roce 2013, trvání - doba neurčitá
Popis cílové skupiny:	Ohrožené děti a mládež
Celkové náklady:	1 000 000,- Kč / ročně
Zdroje:	<ol style="list-style-type: none">1. Dotace MPSV2. Grantová řízení MHMP, MV a MŠMT3. Grantová podpora právnických osob, nadací nebo fondů4. Evropské strukturální fondy5. Sponzorské dary6. Obec
Partneři:	<ol style="list-style-type: none">1. Dům Um2. Salesiánské hnutí mládeže Klub Uhříněves - Kolovraty3. Základní školy v Uhříněvsi4. Městská část Praha 225. Pedagogicko - psychologická poradna
Dopady a výstupy:	<p>Vytváření podmínek pro bezproblémový růst dětí a mládeže a přispění k jejich porozumění s okolím.</p> <p>Zajištění prevence kriminality u dětí a mládeže. Zlepšení školních výsledků dětí a mládeže</p> <p>.</p>
Odpovědnost:	Vybraný zástupce provozovatele služby

10. Závěr

Aktualizovaný Střednědobý plán rozvoje sociálních služeb na období 2012 – 2013 je platný pro území MČ Praha 22 a MČ Praha -Kolovraty.

Předkládaný materiál je aktualizací prvního Střednědobého plánu rozvoje sociálních služeb pro MČ Praha 22 a MČ Praha-Kolovraty na období 2010 – 2011, který se pokusil zmapovat skutečné potřeby občanů městských částí v oblasti sociálních služeb. Zpracovatelé si uvědomují, že ne všechny požadavky odpovídají pojmu sociální služba tak, jak stanovuje zákon č. 108/2006 Sb. Přesto byly do plánu zahrnuty, protože obsahují aktivity, které sociální služby doplňují a rozšiřují.

Například nedostačující kapacita mateřské školy v MČ Praha 22.

Kapacita byla ke dni 1.11.2011 navýšena o 58 míst díky zprovoznění nové modulové mateřské školy. Vzhledem k nárůstu počtu dětí se již v současné době uvažuje o výstavbě další mateřské školy.

Aktualizace plánu je nezbytná, vzhledem k plánovaným změnám ve financování sociálních služeb a pro další vývoj v oblasti sociálních služeb.

Střednědobý plán rozvoje sociálních služeb není a ani nemůže být uzavřeným dokumentem. V dalších letech je nutné se k němu neustále vracet, korigovat a upravovat aktivity tak, **aby občané městských částí v různých životních situacích našli potřebnou pomoc v podobě kvalitní sociální služby.**

Zpracovatelský tým:

Členové pracovní skupiny „Rodina, děti, mládež“ a pracovní skupiny „Senioři a zdravotně postižení“ v rámci komunitního plánování sociálních služeb.

Poskytovatelé sociálních služeb.

Odbor sociálních věcí a zdravotnictví ÚMČ Prahy 22.

Realizaci plánu zajišťují u jednotlivých priorit uvedené zodpovědné subjekty nebo odbor sociálních věcí a zdravotnictví ÚMČ Prahy 22.

Kontrolou naplňování plánu je pověřena Komise sociálních věcí, zdravotnictví a komunitního plánu a zejména Rada a Zastupitelstvo MČ Prahy 22, pro MČ Praha-Kolovraty Zastupitelstvo MČ Praha-Kolovraty.

Použité dokumenty:

1. Demografický pasport MČ Praha 22 – Populační vývoj a prognóza městské části
2. Praha 22 – Uhřetěves / Democom, prosinec 2008 /
3. Krajské komunitní plány
4. Strategický plán rozvoje Městské části Praha – Praha 22 pro období 2010 - 2020
5. www.mpsv.cz
6. www.kpss
7. www.cityofprague
8. www.csu.cz