

UHŘÍNĚVESKÝ zpravodaj

KVĚTEN | 2020

Časopis městské části Praha 22 | Uhříněves | Pitkovice | Hájek u Uhříněvsi 50. ročník | zdarma



**Vyznejte se v médiích.
Čemu věřit a čemu ne?**

Více na str. 12–13



**Studentská inspirace
pro Uhříněves**

Bydlení Na Pomezí

Více na str. 20–23



**Konec 2. světové války
v Uhříněvsi den po dni**

Více na str. 24–25

KDE A KDY SE MŮŽETE TĚŠIT NA NOVÉ CHODNÍKY, LÁVKY A CYKLOSTEZKY?

STAV CHODNÍKŮ V PRAZE 22 není na mnoha místech v optimálním stavu. Někde dokonce chybí úplně, i když jsou v místě potřeba. V souhrnném článku se dozvíte, které chodníky chce vedení radnice v tomto roce a v příštích letech opravit či kde se budou stavět nové a za kolik. A odpovíme i na nejčastější otázku chodců a cyklistů – bude vůbec někdy už roky slibovaná lávka přes ulici Ke Křížci?

Čtěte na str. 10–11





VŠE PRO VÁŠ DŮM ČI BYT

KOMPLEXNÍ SLUŽBY V DOMÁCNOSTI OD A DO Z

- Instalatérské práce – montáž rozvodů vody a odpadů, výměna a montáž vodovodních baterií, bojlerů, usazování WC, praček, myček, umyvadel či sprchových koutů.
- Obkladačské a zednické práce – veškeré obklady, položení dlažby, opravy zdí, perlinka, štukování, zahození rýh po rozvodech a haváriích.
- Sádkartonářské práce – stropní podhledy, příčky, před stěny, poličky, kastlíky.
- Podlahářské práce – položení všech podlahových krytin a povrchů jako jsou koberce, PVC nebo plovoucí podlahy.
- Malířské práce – včetně zakrytí a následného úklidu.

NEVÁHEJTE MĚ KONTAKTOVAT:

telefon **603 226 770**.

WWW.VSEPROBYT-DUM.CZ

**TEAM
REALITNÍCH
MAKLÉRŮ**



„V Uhřetěvesi žiji a pracuji už 9 let, proto mě místní lidé znají a vědí, že se na mě mohou spolehnout při prodeji nebo pronájmu své nemovitosti.“



Reference stávajících klientů
na team-rm.cz

Bc. Radek Brila
realitní makléř
specialista na Uhřetěves

+420 728 553 145
brila@team-rm.cz
facebook: Radek Brila - realitní makléř
team-rm.cz

HLÍDÁNÍ DĚTÍ

„U PEJSKA A KOČIČKY“

U Starého mlýna 317/29,

Praha 10- Uhřetěves

+420 606517347

+420 724199388

Bc. KRISTÝNA JÁCHYMOVÁ



Všechny Vás srdečně zveme na

DNY OTEVŘENÝCH DVEŘÍ

☺ Přijďte se k nám podívat i s Vašimi dětmi. ☺

Plyšáci, stavebnice, panenky a koláče čekají na Vás!

DEN OTEVŘENÝCH DVEŘÍ

27. a 29. dubna 2020 pondělí a středa

9:00 -11:00

ZÁPIS NA ŠKOLNÍ ROK 2020/2021

13. května 2020 středa 9:00 -10:00

20. května 2020 středa 9:00 -10:00

Více na: hlidanidetiupejskaakocicky.cz/aktuality/



ladies fitness

více informací na:
www.fitness-sik.cz

CHCETE MÍT FITNESS JEN PRO SEBE A K SOBĚ PROFESIONÁLNÍHO TRENÉRA?

Přijďte se podívat a uvidíte,
že i vy si můžete dovolit takový luxus
za přívětivou cenu!

📍 Fr. Diviše 65b, Praha 22

☎ 773 641 183 📧 fitness-sik@seznam.cz

PRVNÍ
HODINA
STRENÉREM
ZDARMA

Z OBECNÍ KRONIKY

Dnes v době koronavirové krize vidíme častěji v ulicích strážníky městské policie. Nyní především dozírají na to, jak jsou dodržována karanténní nařízení. Podívejme se, co řešili strážníci před 95 lety v roce 1925.

Nyní jest dohlédací obvod uhříněveský tento: Uhříněves, Královice, Nedvězí, Kolovraty, Tehovičky, Lipany, Benice, Pitkovice a Pitkovičky. Velitelem četnické stanice jest nyní vrchní četnický strážmistr Josef Čermák, zástupcem velitele jest strážmistr Josef Hásek, dále jsou zde ještě strážmistři František Mareš a Josef Chmel. Agenda jednacího protokolu čítá za rok 1925 celkem 3 000 čísel.

V roce 1925 vykazuje četnická stanice v Uhříněvsi: 8 zatčení pro zločin krádeže a zpronevěření, 26 oznámení pro tento zločin (v tom jest jedno vloupání), 1 zatčení pro přestupek krádeže, 35 oznámení pro tento přestupek, 3 zatčení pro veřejné násilí, 5 oznámení pro veřejné násilí, 7 případů zločinů vykázaných podvodů, 4 zločiny těžkého poškození na těle, 6 sebevražd a to 1 utopením, 5 oběšením.

Četnická stanice umístěna jest nyní v „Obecním domě“, má tři místnosti: 1 kuchyň a 2 kanceláře. Z těchto místností platí stanice ročně 1 500 Kč nájemného obci uhříněveské.

■ Michal Klich, kronikář

Vydává Úřad MČ Praha 22. IČ: 00240915
Periodický tisk územního samosprávného celku
Vychází 10x ročně v nákladu 6 600 kusů

Redakční rada: Kateřina Erbošová, Štěpán Holíč,
Pavel Kappel, Michal Klich, Ivo Krátký,
Veronika Špalková Kuželová, Pavel Veverka
Ilustrace: Irena Marečková
Grafická úprava: Ivo Krátký

Adresa redakce a příjem inzerce:

Úřad městské části Praha 22,
Otevřené informační centrum
Nové náměstí 1250, 104 00 Uhříněves,
tel.: 271 071 812, e-mail: podatelna@praha22.cz
Tiskne ofsetová tiskárna SWL Uhříněves.
Registrováno Ministerstvem kultury ČR,
reg. číslo MK ČR E 12397.

Za obsah inzerátu zodpovídá inzerent.
Neoznačené fotografie: redakce/archiv redakce.

Na akcích podporovaných nebo pořádaných
MČ Praha 22 je pořizována dokumentace
(foto, video), která bude použita pro potřeby MČ
(např.: Zpravodaj, webové stránky nebo Facebook).

**Květnové číslo vyšlo 30. dubna 2020
Příští číslo vyjde 31. května 2020**

www.praha22.cz, e-mail: redakce@praha22.cz
facebook.com/MCPraha22
aplikace pro chytré telefony: Mobilní rozhlas,
Praha 22 v mobilu



MILÍ ČTENÁŘI,

při psaní tohoto úvodníku jsem se zařekl, že se nebudu věnovat tématu, kterým od března žije nejen naše republika, ale v podstatě celý svět. Mnoha z vás toto téma již „leze krkem“ a modlíte se, aby návrat k normálnímu fungování nastal co nejdříve.

Možná si pokládáte otázku, proč jsem k tomuto úvodníku připojil fotografii, na které si čtu únorové vydání Uhříněveského zpravodaje. Důvod je jednoduchý. Toto číslo jsme přihlásili do národní soutěže Radniční listy a nevedli jsme si vůbec špatně (skončili jsme na 7. místě v rámci hl. města Prahy). Proto jsem po několika měsících opět sáhl po únorovém čísle, znovu si ho prolístoval a snažil se posoudit, nakolik se shodují s hodnocením odborné poroty.

Porota ocenila fakt, že přestože byla Praha 22 nejmenší městskou částí v dané kategorii, dokázal náš zpravodaj konkurovat i periodikům v mnohem větších městských částech. Dále se porotci shodli, že Uhříněveský zpravodaj je v mnoha ohledech výrazně odlišný. Nejvíce v charakteru obsahu. Zatímco ostatní zpravodaje se svým obsahem orientují především na lehčí témata reportážního charakteru, Uhříněveský zpravodaj se výrazně zaměřuje na vážná témata. Členové poroty se přiklonili k názoru, že obsah našeho zpravodaje je tím skutečně základním typem obsahu, který by v žádném radničním periodiku neměl chybět. S podrobností, s jakou se čtenář může seznámit s činností radnice, by podle poroty v Praze těžko hledal konkurenci.

Zatímco informační hodnota zpravodaje byla vyhodnocena jako výborná, drobná výtka směřovala k tomu, že ve zpravodaji chybí zábavní obsah. Celkově je náplň zpravodaje tak vážná, seriózní a konzervativní, že téměř vůbec nepochybuje s obvyčejnými tématy všedního dne, obsahuje minimum fotografií obyvatel MČ nebo reportážních fotografií z kulturních či sportovních akcí. To je pravda a určitě to budeme chtít zlepšit.

Do budoucna také zapracujeme na grafické podobě obálky, kterou porota ohodnotila jako průměrnou. Koncept titulní strany, který používáme, více odkazuje na zpravodajský charakter časopisu, ale opět je pravda, že větší vizuální atraktivita nemůže škodit. Naopak byla vyzdvížena grafická podoba vnitřních stran, která je přehledná, velmi moderní, elegantní a čistá.

V jiných městských částech jsou zpravodaje tvořeny externími firmami či za pomoci široké redakce. V případě Uhříněveského zpravodaje jde drtivě většina práce za šéfredaktorem a grafikem v jedné osobě, radním Ivem Krátkým, editorkou, místostarostkou Kateřinou Erbošovou a redaktorem a fotografem, Pavlem Veverkou. Chtěl bych jim i celé redakční radě tímto poděkovat za jejich snahu zpravodaj neustále posouvat dále a přál bych si, abychom v příštím roce dopadli v soutěži radničních periodik ještě lépe.

■ Vojtěch Zelenka, starosta MČ Praha 22

P. S.: Jedním z kritérií, které bylo porotou hodnoceno, bylo „přiměřené množství fotografií představitelů vedení obce v časopisu“. Touto fotkou si to jistě nepokážeme.

Budu rád za vaše názory a komentáře, které mi můžete zasílat e-mailem: vojtech.zelenka@praha22.cz nebo na můj profil: www.fb.me/starostaprahy22/.



ZÁPISY DO MATEŘSKÝCH ŠKOL – NOVÝ TERMÍN

ZÁPISY DO MATEŘSKÝCH ŠKOL PRO ŠKOLNÍ ROK 2020/2021 (MŠ Za Nadýmačem, MŠ Sluneční, MŠ Pitkovice) se konají v době **od 4. 5. do 10. 5. 2020**. Formuláře k podání žádosti jsou zveřejněny na webových stránkách mateřských škol do 10. 5. 2020.

Současná organizace a podmínky zápisů mohou být měněny/upravovány s ohledem na preventivní kroky proti šíření koronaviru a všechna vládou vyhlášená opatření souvisejících s nouzovým stavem.

Prosíme zákonné zástupce o sledování webových stránek mateřských škol a ÚMČ Praha 22.

■ **Kontakty:**

www.msuhrineves.cz, www.msslunecni.cz, www.mspitkovice.cz
www.praha22.cz



ZÁPISY DO ZUŠ LYRA

VÁŽENÉ ČTENÁŘKY, VÁŽENÍ ČTENÁŘI, rádi bychom vás informovali o průběhu přijímacích zkoušek do ZUŠ Lyra pro příští školní rok.

Vzhledem k nepředvídatelnému vývoji situace kolem šíření nemoci COVID 19 a souvisejících mimořádných opatření zvažujeme následující dvě varianty. Pokud by se vše vrátilo v blízké době k normálu, mohly by zápisy proběhnout standardním způsobem, kdy by se zájemci o studium hudebního oboru ve stanovených termínech během **poloviny června** osobně dostavili do hlavní budovy školy v Uhříněvsi na adrese V Bytovkách 803.

Druhou zvažovanou možností pro případ méně optimistického scénáře je uspořádání přijímacích zkoušek distanční formou, a to prostřednictvím moderních komunikačních technologií, jako jsou např. aplikace WhatsApp či Skype. Zájemcům bychom v takovém případě zaslali několik doprovodů k jednoduchým a známým českým lidovým písním v elektronické podobě (mp3), s nimiž by nám po domluvě během videohovoru zvolenou píseň zazpívali.

Prosíme vás tedy nyní o trpělivost, všechny podrobné informace zveřejníme na našich webových a facebookových stránkách i prostřednictvím vývěsek, jak jen to bude možné. Budeme rádi, když nám i v této složité době zachováte svou přízeň, a přejeme všem pevné zdraví! Ráda bych vám všem poděkovala za to, co děláte pro naše žáky i spoluobčany.

■ **Ivana Šormová, ředitelka**

POZVÁNKA

Úřad MČ Praha 22 svolává

8. VEŘEJNÉ ZASEDÁNÍ ZASTUPITELSTVA MČ PRAHA 22,

které se uskuteční

**ve středu 6. května 2020
od 17:00 hodin,**

tentokrát vzhledem ke známé situaci ohledně pandemie koronaviru **distanční (on-line) formou přes aplikaci Webex.**

Ze zasedání zastupitelstva je pořizován audiovizuální záznam.

Program je zveřejněný na webu a na obvyklých místech.

ORGANIZACE ÚČASTI VEŘEJNOSTI:

Účast veřejnosti bude zajištěna v zasedací místnosti radnice ve 3. patře, kde mohou občané sledovat jednání zastupitelstva na promítacím plátně.

Občanům bude umožněna rozprava k materiálům či interpelace radních, a to prostřednictvím webkamery.

V případě osobní účasti občanů musí být dodrženy dvě povinnosti: povinnost zakrýtí úst a nosu rouškou či jiným způsobem a povinnost dodržovat vzájemné odstupy 2 m.

Vstup občanů bude zajištěn hlavním vchodem do budovy radnice mezi 17:00–18:00.

Občané, kteří se budou chtít osobně účastnit zasedání, prosíme, aby se

do 5. 5. 2020 do 15 hod.

přihlásili na e-mail:

monika.kubsova@praha22.cz,
aby bylo možné v zasedací místnosti dodržet vzájemné odstupy 2 m – počet míst je limitován.

Přesto prosíme všechny občany o zvážení osobní účasti na zasedání vzhledem k současné krizové situaci.

MOBILNÍ ROZHLAS

Nejnovější zprávy
z Prahy 22
ve vašem mobilu.

Budte informováni
o všech důležitých
událostech.

**Stáhněte si
aplikaci**
a buďte v obraze.



DĚKUJEME!

MČ PRAHA 22 DĚKUJE VŠEM OBČANŮM A FIRMÁM, kteří nezištně pomohli a pomáhají v době koronavirové krize. Jmenovitě firmě ReCars Premium s.r.o., která bezplatně vyzonovala všechny vozy v majetku MČ a vozy městské i státní policie, firmě Central Group za dar 200 kusů látkových roušek, panu Jackovi Lu za dar 300 papírových roušek, uhříněveské lékárně za prvotní dodávku dezinfekce pro lékaře a mnohým dalším. Velké díky už druhý měsíc patří všem dobrovolníkům, kteří denně nosí nákupy našim seniorům. Poděkování patří i zaměstnancům úřadu a školní jídelny, škol, školek, lékařům a pečovatelným, kteří dělají vše pro to, aby občanům ulehčili těžkou situaci.



AKTUALITY

NA NÁMĚSTÍ SE ZDARMA ROZDÁVALA DEZINFEKCE A PRODÁVALY ROUŠKY

V DUBNU JSTE mohli každý týden vídat před radnicí stánek MČ Praha 22, kde se našim občanům rozdávala zdarma dezinfekce Anti-COVID. Rozdali jsme takto celkem více než 4000 litrů. Ve stejném stánku si občané mohli zakoupit látkové roušky. Výtěžek z jejich prodeje bude věnován na dobročinné účely.

OD PONDĚLÍ 4. KVĚTNA 2020 se přesouvá výdej dezinfekce a prodej roušek ze stánku MČ Praha 22 umístěného před úřadem do Uhříněveského muzea.

Provozní doba:

Po–Čt 8:00–12:00, 13:00–16:00, Pá 8:00–14:00

ROZVOZ OBĚDŮ PRO SENIORY

MĚSTSKÁ ČÁST PRAHA 22 ve spolupráci se školní jídelnou zavádí bezplatný rozvoz obědů pro seniory nad 65 let s trvalým bydlištěm v Praze 22. Cílem je ochránit seniory, aby se zbytečně nevystavovali nákaze Covid-19. **Cena jídla je 35 Kč** včetně obalu, je však nutné objednat si na celý týden dopředu.

Objednávat můžete na telefonu 606 037 430 ve všední dny od 8–16 hodin. Tam se dozvíte i způsob úhrady stravného. Rozvoz obědů bude probíhat mezi 11:30 a 13:30 hodin.

Jídelníček najdete na

<http://skolnijidelna.eu/ejidelnicek/menu/>

PRO PRACOVNÍKY IZS ZAVEDLA MČ Praha 22 obědy zdarma. Podmínky objednání jsou stejné jako u seniorů, obědy bude možné vyzvednout ve školní jídelně.

Tato nabídka je platná až do doby otevření základních škol, kdy by školní jídelna měla fungovat v omezeném/upraveném provozu.

KULTURNÍ I SPORTOVNÍ AKCE JSOU ZRUŠENY DO KONCE KVĚTNA

KVŮLI ZDRAVOTNÍM RIZIKŮM a nařízení vlády jsou zrušeny všechny společenské, kulturní a sportovní akce až **do 31. května** včetně pálení čarodějnic a dětského dne. Pokud to situace dovolí, plánujeme velkou společenskou akci na poslední srpnovou sobotu, abychom zejména dětem, ale i jejich rodičům, alespoň částečně nahradili zábavu a potěšení, o které je epidemie připravila.



FARMÁŘSKÉ TRHY JSOU ZPÁTKY NA NOVÉM NÁMĚSTÍ

UVOLŇOVÁNÍ VLÁDNÍCH OPATŘENÍ se konečně týká i farmářských trhů. Ty budou opět každou středu dopoledne na Novém náměstí za přísnějších hygienických podmínek. Nutné jsou roušky, dvoumetrové rozestupy, prodejci musí mít dezinfekci a nesmí poskytovat ochutnávky svých výrobků.



KNIHOVNA V UHŘÍNĚVSI ZNOVU OTEVŘENA

V RÁMCI ROZVOLŇOVÁNÍ opatření proti šíření koronaviru schválila vláda ČR otevření dalších provozoven. Máme radost, že mohou otevřít i knihovny. Uhříněveská knihovna na Novém náměstí začne služby čtenářům obnovovat **od pondělí 4. května**.

Prodloužení výpůjček do konce června zůstává zachován – není tedy nutné knihy urgentně vracet.

TLAČÍTKA PRO CHODCE FUNGUJÍ BEZDOTYKOVĚ

TLAČÍTKA PRO CHODCE u semaforů na nám. Bratří Jandusů a na Přátelství u zastávky Picassova fungují nyní bezdotykově. Semafor tedy nemá poruchu, červená pro automobily/zelená pro chodce naskočí automaticky bez stisknutí tlačítka.

V ČÍSLECH

790 620

Tolik korun bylo požadováno v grantovém programu na společenské a kulturní akce našimi spolky.

20

Tolik lékařů zatím požádalo a dostalo příspěvek 10 000 Kč na provoz ordinace v době nouzového stavu.

987 360

Tolik korun bylo požadováno v grantovém programu na podporu sportovní činnosti.

260

Tolik ochranných štítů vytiskla a rozdala Praha 22.

35

Tolik Kč stojí dotovaný oběd ve školní jídelně.

190

Tolik žáků 1. tříd bylo přijato do našich ZŠ.

120 998

Tolik korun se vybralo na dobročinné účely za prodej roušek.

4000

Tolik litrů dezinfekce zatím rozdala Praha 22.



Bud' vůle Tvá... Dokonáno jest!

*Vedení městské části Praha 22,
komise kultury a Uhříněveské muzeum
vzaly s politováním
na vědomí smutnou zprávu,*

že v neděli 19. dubna 2020

*byl povolán Tím,
ve Kterého po celý dlouhý život tak neochvějně věřil,
na věčnost uhříněveský rodák,
fotograf a mecenáš*

pan
Vlastimil Malý

Stalo se tak krátce po jeho 90. narozeninách

*v Charitním domě
kardinála Josefa Berana v Mukařově.*

Vlastimil Malý se narodil 8. března 1930 v Uhříněvsi.

*Po absolvování základní školy se vyučil v oboru fotograf.
Byl dlouholetým členem družstva Fotografa. Vyučoval praktickou
výuku technické, reklamní a módní fotografie na Mistrovské škole
fotografické. Do roku 1999 provozoval ART Studio – reklamní
a katalogové fotografie. Činný byl i v oblasti sakrální fotografie
a byl členem Klubu výtvarníků při Františkánském klášteře
v Praze. Za dobu existence Uhříněveského muzea, jehož byl štedrým
donátorem, zde uspořádal 11 samostatných výstav.*

Čest jeho památce!

*Michal Klich,
kronikář a kurátor Uhříněveského muzea*



Dne 29. 5.

*uplyne 25 let od doby,
kdy nás opustil
v nedožitých 47 letech*

pan
Otto Růžička

*Vzpomeňte s námi.
Manželka Libuše
a dcery Romana s Andreou*

ÚŘAD MĚSTSKÉ ČÁSTI

PROVOZ ÚŘADU

Na základě mimořádného opatření MZ ČR k zabezpečení minimalizace možnosti šíření nákazy jsou od 20. dubna 2020

ÚŘEDNÍ HODINY

pondělí a středa: 8:00–12:00, 13:00–17:30

úterý a čtvrtek: 8:00–12:00

K vyřízení své záležitosti na našem úřadě je nutné se předem objednat přes ON-LINE REZERVAČNÍ SYSTÉM – občanské průkazy, cestovní doklady, matrika, pokladna a živnostenský odbor nebo telefonicky na níže uvedených kontaktech:

Osobní doklady, cestovní doklady – **271 071 854 (725 859 884)**

Matrika – **271 071 851 (725 859 884)**

Živnostenský odbor – **271 071 846 (777 865 373)**

Odbor výstavby – **606 039 524**

Ekonomický odbor pokladna – **271 071 842 (737 765 759)**

Odbor životního prostředí a dopravy – **604 648 795**

Odbor sociálních věcí a zdravotnictví – **606 023 064**

Odbor správy majetku – **728 579 039**

Odbor realizace staveb – **724 873 129**

Odbor kanceláře úřadu – **724 175 775**

Tajemník – **602 658 573**

Budova úřadu je uzavřena pro volný vstup. Před vchodem je nutno zavolat a vyčkat na příchod úředníka. Není povolen vstup bez ochranných prostředků dýchacích cest (respirátory, roušky, šátky, šály a jiné obdobné tkaniny). Žádáme občany, aby osobně vyřizovali pouze nezbytné záležitosti a využívali zejména kontakt prostřednictvím elektronické podatelny, datové schránky, e-mailu nebo telefonicky. Všechny kontakty jsou uvedené na webu MČ.

PODATELNA A CZECH POINT – 271 071 812

pondělí a středa: 8:00–17:30,

úterý a čtvrtek: 8:00–16:00,

pátek: 8:00–14:00

Děkujeme za pochopení a vzájemnou ohleduplnost.

VOLNÁ MÍSTA

**Úřad MČ Praha 22 nabízí volnou pracovní pozici
na odboru výstavby**

REFERENT/KA ODBORU VÝSTAVBY

Uchazeč:

- fyzická osoba, která dosáhla min. 18 let věku
- občan/ka ČR nebo cizí státní občan/ka s trvalým pobytem v ČR, který/á ovládá český jazyk
- způsobilost k právním úkonům, bezúhonnost

Vzdělání a obor, zaměření:

- úplné středoškolské nebo vysokoškolské vzdělání stavební

Nabízíme:

- 5 týdnů dovolené
- osobní příplatek, mimořádné odměny
- sick days
- příspěvek na stravování
- penzijní připojištění
- Fokus pass
- příjemné prostředí a kolektiv

Místo výkonu práce: Městská část Praha 22

Předpokládaný vznik pracovního poměru: dle dohody

■ Podrobné informace najdete na www.praha22.cz

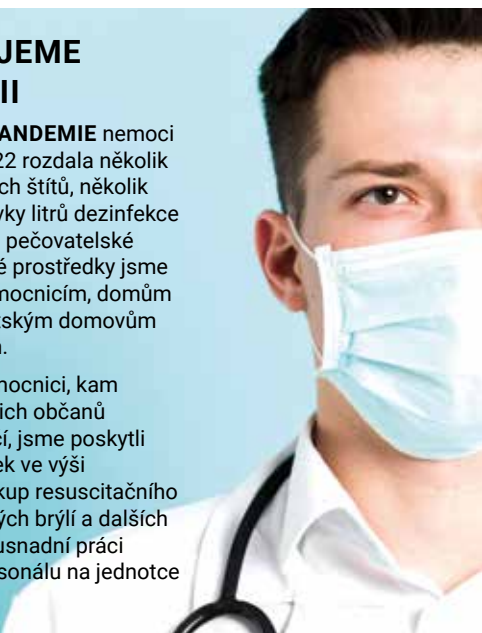


AKTUALITY

PODPORUJEME PRVNÍ LINII

OD ZAČÁTKU PANDEMIE nemoci Covid-19 Praha 22 rozdala několik stovek ochranných štítů, několik set roušek a stovky litrů dezinfekce našim lékařům a pečovatelské službě. Ochranné prostředky jsme poskytli také nemocnicím, domům pro seniory a dětským domovům mimo náš region.

Vinohradské nemocnici, kam jezdí mnoho našich občanů za lékařskou péčí, jsme poskytli finanční příspěvek ve výši 15 000 Kč na nákup resuscitačního batohu, ochranných brýlí a dalších pomůcek, které usnadní práci zdravotnímu personálu na jednotce intenzivní péče.



DOTOVANÉ OBĚDY PRO DĚTI A JEJICH RODIČE

MĚSTSKÁ ČÁST PRAHA 22 ve spolupráci se školní jídelnou připravila pro děti a také pro rodiče, kteří jsou nuceni po dobu zavření škol a školek zůstat doma se svými dětmi, nabídku obědů za zvýhodněnou cenu. **Dotovaná cena je 35 Kč/oběd včetně krabičky.**

Výdej krabiček probíhá od 11:30 do 12:30 z okénka vedle hlavního vchodu pod stříškou (proti bývalé poště) po předchozím objednání na <http://skolnijidelna.eu/ejidelnicek/>.

Rodiče dětí z mateřských škol zřizovaných MČ Praha 22, kteří čipy nevládní, si mohou zakoupit stravenky na celý týden dopředu každý čtvrtek v Otevřeném informačním centru od 11 do 13 hodin.

■ Více informací na telefonu 606 037 430



REKONSTRUKCE PROSTOR MUZEA

UHŘÍNĚVESKÉ MUZEUM je v současné době zavřené nejen kvůli koronaviru. Jak jsme vás již na stránkách Zpravodaje informovali, muzeum čeká radikální proměna v multifunkční prostor, který bude sloužit více aktuálním potřebám občanů všech věkových skupin. Vznikne zde výstavní síň, co-workingové a komunitní centrum, hudební salonek...

První etapou byla výměna povrchů podlah z původní keramické dlažby, která byla pro budoucí zaměření prostor naprosto nevhodná, za krytinu z přírodního kaučuku, tedy materiálu, který splňuje ty nejpřísnější mechanické, praktické, ale i hygienické a estetické požadavky.

Dalším krokem, který bude v nejbližších dnech následovat, je instalace baru, který podle návrhu designéra Karla Matějky vyrobili bratři Polákoví. Potom nás ještě bude čekat instalace nového výstavního systému, řešení akustiky místností a výměna osvětlení.

PRODEJ NA ULICÍCH BUDE PRO OBCHODNÍKY ZDARMA

OD 21. DUBNA 2020 je podnikatelům otevřena zrychlená možnost zřízení uličního prodeje před provozovnou. Stánek nebo stolek mohou mít obchodníci na chodníku až do konce roku zdarma, uliční prodej stačí oznámit jednoduše e-mailem a není ani nutné čekat na vyřízení žádosti úřady. Poplatky jsou odpuštěné také za předzahrádky. U stávajících se upravují smlouvy, u nových jsou otevřené žádosti o zřízení.

■ Podrobnosti na webu Prahy 22

NEPOJÍZDNÁ VOZIDLA NEJENŽE HYZDÍ ULICE, BRÁNÍ JEJICH ČIŠTĚNÍ, ALE TAKÉ ZABÍRAJÍ NEDOSTATKOVÁ PARKOVACÍ MÍSTA

DOPOSUD BYLO PRAKTICKY NEMOŽNÉ dostat autovrak z ulice. Zákon byl bezzubý a majitelé autovraků toho zneužívali. Minulý měsíc prošla legislativním procesem novela zákona o pozemních komunikacích. Autoři si od ní slibují rychlejší odstraňování nepojízdných vozidel a také méně zbytečné byrokracie. Vlastník komunikace má nyní možnost auto odtáhnout, pokud na výzvu majitel vraku nereaguje. Náklady pak bude vymáhat po majiteli auta. Nově se za vrak považuje vůz s minimálně šest měsíců propadlou technickou kontrolou. Nyní tedy MČ, jako vlastník komunikace, vyzve provozovatele automobilu, aby vozidlo podrobil pravidelné technické prohlídce nebo je odstavil jinam. Pokud by provozovatel nereagoval, můžeme po dvou měsících odstranit vůz na náklady provozovatele. Toho také musíme informovat o tom, kde si může automobil vyzvednout. V případě, že by provozovatel o vozidlo nejevnil zájem, můžeme vozidlo vydražít, případně nechat zlikvidovat.

STALO SE NA RADNICI

Výběr nejzajímavějších rozhodnutí, která v minulých týdnech učinila Rada městské části Praha 22.

9. MIMOŘÁDNÉ ZASEDÁNÍ RMČ – 26. 3. 2020

- Rada souhlasila s poskytnutím jednorázového příspěvku ve výši 10 000 Kč lékařům ordinujícím v době nouzového stavu na úhradu zvýšených nákladů na zajištění bezpečnosti a hygieny a na úhradu zvýšených nákladů na provoz ordinace.

35. ZASEDÁNÍ RMČ – 2. 4. 2020

- Rada schválila rozpočtové úpravy. Podrobné znění najdete na www.praha22.cz.
- Rada rozhodla o výběru nejvhodnějšího uchazeče na Veřejnou zakázku malého rozsahu na služby s názvem „Komunitní centrum a sociální bydlení Dolly – zpracování PD“. Zakázku bude realizovat Ing. arch. Gabriela Fukatschová, IČ: 72071527, za cenu 525 000 Kč bez DPH.
- Rada rozhodla o výběru nejvhodnějšího uchazeče na Veřejnou zakázku malého rozsahu na služby s názvem „Cyklostezka Uhřetěves – Běchovice – zpracování PD“. Zakázku bude realizovat firma ADVISIA s.r.o., IČ: 24668613, za cenu 376 000 Kč bez DPH.
- Rada rozhodla o výběru nejvýhodnější nabídky uchazeče na veřejnou zakázku na služby s názvem „Oprava stávající cestní sítě u dětského hřiště za Normou“. Zakázku získala firma ZAHRADNÍ ARCHITEKTURA TÁBOR s.r.o., IČ: 14504588, za cenu 285 732,32 Kč bez DPH.
- Rada rozhodla o výběru nejvýhodnější nabídky dodavatel na veřejnou zakázku „Pořízení víceúčelového zametacího stroje na úklid chodníků“. Rada vybrala firmu Unikont Group s.r.o., IČ 411933113, za nabídkovou cenu 2 355 870 Kč včetně DPH s termínem dodání 28 dní.
- Rada souhlasila na základě doporučení komise pro IT a digitalizaci radnice, aby se používal Cisco Webex pro videokonference.
- Rada doporučila po dobu nouzového stavu a krizových opatření nesvolávat zasedání výborů a komisí.
- Rada souhlasila s poskytováním dotovaných obědů ze zřízení školní jídelny za cenu 35 Kč/oběd včetně krabičky pro děti a rodiče, seniory 65+ a pracovníky IZS podle stanovených podmínek.

36. ZASEDÁNÍ RMČ – 16. 4. 2020

- Rada souhlasila se zajištěním zadání veřejné zakázky malého rozsahu na služby s názvem „Cesta pro pěší a cyklisty Hájek – Královice – zpracování PD“.
- Rada vyhodnotila na základě doporučení hodnotící komise veřejnou zakázku malého rozsahu na služby s názvem „Nápojení lávky ul. Ke Kříži (1. etapa) se stávajícími cyklotrasami – zpracování PD“. Rada vybrala jako nejvhodnějšího uchazeče Atelier PROMIKA s.r.o., IČ: 26080273, za cenu 470 000,- Kč bez DPH.
- Rada vyhodnotila na základě doporučení hodnotící komise veřejnou zakázku malého rozsahu na služby s názvem „Studniční vrty Husův park a polyfunkční dům Pitkovice – výběr zhotovitele“. Rada vybrala jako nejvhodnějšího uchazeče firmu HYDROZDROJ s.r.o., IČ: 28069064, za cenu 576 790,- Kč bez DPH.
- Rada souhlasila se zajištěním zadáním nadlimitní veřejné zakázky s názvem „Dodávka gastro zařízení školní jídelny“ zadávanou

v otevřeném řízení podle § 56 zákona č. 134/2016 Sb., o zadávání veřejných zakázek, ve znění pozdějších předpisů a v souladu se Směrnicí ÚMČ Praha 22 č. 1/2019.

- Rada souhlasila s odložením splátek nájemného po dobu 3 měsíců u deseti nájemců, kteří o to do této doby požádali. Jde o mimořádné rozhodnutí v souvislosti s opatřeními v době epidemie.
- Rada nesouhlasila s odpuštěním – snížením nájemného společnosti Czech Outdoor s.r.o.
- Rada souhlasila s odpuštěním 2měsíčního nájemného pro čtyři provozovny v nebytových prostorách majetku MČ Praha 22 (květinářství, oční optika, servis mobilních telefonů, vinotéka).
- Rada souhlasila s účetní závěrkou MČ Praha 22 sestavenou k 31. 12. 2019. Rada uložila radnímu panu Zmátlovi předložit účetní závěrku MČ Praha 22 ke schválení na 8. ZMČ Praha 22.
- Rada souhlasila s předloženým Memorandem mezi městskou částí Praha 22 a městskou částí Praha-Dolní Měcholupy. Rada uložila radnímu Mgr. Ing. Lagnerovi, Ph. D. předložit materiál na 8. zasedání Zastupitelstva MČ Praha 22 ke schválení.
- Rada souhlasila s předloženým Memorandem mezi městskou částí Praha 22 a městskou částí Praha-Královice. Rada uložila radnímu Mgr. Ing. Lagnerovi, Ph. D. předložit materiál na 8. zasedání Zastupitelstva MČ Praha 22 ke schválení.
- Rada souhlasila s pokračováním přípravy projektové dokumentace k územnímu a stavebnímu řízení u projektu V Bytovkách za předpokladu, že dokumentace bude vycházet z připomínek členů komise výstavby a územního plánování.
- Rada souhlasila se zadávacími podmínkami a způsobem zadání veřejné zakázky: „Nákup sekacího stroje s košem“ formou zakázka malého rozsahu podle § 27 zákona č. 134/2016 Sb., o zadávání veřejných zakázek, ve znění pozdějších předpisů a v souladu se Směrnicí ÚMČ Praha 22 č. 1/2019 v platném znění.
- Rada souhlasila s uzavřením „Smlouvy o nájmu nebytových prostor a pozemku“ s VÚŽV, v.v.i., se sídlem Přátelství 815, 104 00 Praha 10-Uhřetěves za nájemné 7 020 Kč měsíčně, a to na dobu od 20. 4. 2020 do 19. 7. 2020.
- Rada schvaluje zapojení MČ Praha 22 do celoměstského pilotního programu Koordinátorů participativního plánování, a připojuje se tak k Usnesení RHMP č. 277 ze dne 17. 2. 2020.
- Rada souhlasila s poskytnutím finančního daru ve výši 15 000 Kč pro JIP Neurochirurgické kliniky FN Královské Vinohrady na nákup resuscitačního baťohu, ochranných brýlí a pohotovostního vozíku Klaro.
- Rada souhlasila s využitím peněz z krizových finančních prostředků na nákup poloautomatického balícího zařízení pro obědy do školní jídelny od společnosti IDA servis spol. s r.o., IČ 4971367 za cenu 87 591 Kč, včetně DPH.
- Rada souhlasila s vyjmutím bytu č. 1a – K Sokolovně čp. 199 z mimořádného krizového režimu.

■ Plné znění zápisů z rady najdete na webu MČ Praha 22 nebo jsou k nahlédnutí v odboru kanceláře úřadu.



↑
Nové radary budou umístěny v ulicích K Uhříněvsi, Pod Markétou a Pod Jankovem.



Štěpán Zmátlo,
radní pro dopravu

NOVÉ MĚŘIČE RYCHLOSTI ZKLIDNÍ DOPRAVU V HÁJKU A UHŘÍNĚVSI

V PRŮBĚHU LETOŠNÍHO ROKU umístíme v Praze 22 tři nové radarové měřiče rychlosti projíždějících motorových vozidel. Radary budeme hradit z vlastních zdrojů. Proč? Přestože Praha financuje radary IMR (informativní měřič rychlosti) z programu BESIP, trvá schválení a instalace dlouho. Také chceme radary se záznamem statistiky provozu, které BESIP neinstaluje. Statistika měří množství a rychlost projíždějících vozidel. Na základě vyhodnocení sesbíraných dat můžeme v budoucnu udělat další dopravní opatření, vedoucí ke zklidnění dopravy v místě instalace IMR. Jde např. o zpomalovací pruhy, optické brzdy, přechody pro chodce se středovým ostrůvkem, vybočením jízdního pruhu apod.

Program BESIP budeme využívat i nadále. Jen letos jsme do něj podali tři projekty pro zlepšení bezpečnosti dopravy na Praze 22. Např. na osvětlení přechodů pro chodce.

PRAHA 22 PODPOŘÍ CYKLODOPRAVU

ABYCHOM JEZDILI NA KOLE nejen rekreačně, ale i do práce, škol nebo za sporty, vznikne generel cyklistické dopravy pro Prahu 22. Naší městskou částí prochází několik celoměstsky významných cyklotras nebo vzniknou v blízké době. To samotné ale nestačí. Město musí být cyklistům nakloněno. Pohyb na kole pro ně musí být bezpečný, současně ale cyklisté nesmí obtěžovat nebo ohrožovat chodce. Musí mít kde parkovat. Kdo se pohybuje na kole po centru Uhříněvsi, ví, že tomu tak nyní není. Cyklogenerel dá cyklistům skutečně velkou naději na jejich integraci do dopravního systému města. Dokument bude otevřený k připomínkování veřejnosti, v průběhu roku proběhne jeho veřejné projednání, hotový by měl být do konce roku 2020.

CO JE CYKLOGENEREL? Je to úzce zaměřený koncepční dokument městské části, který definuje cíle a potřeby cyklistické dopravy a rekreace v systému udržitelné dopravy Prahy 22 a konkretizuje obecné principy fungování na konkrétní podmínky města. Jedná se tedy o podklad, ke kterému se přihlíží při rozhodování o úpravách uličního prostoru. Generel není projektovou dokumentací a neplatí, že se všechno, co v něm je, do roka zrealizuje. Např. je-li v generelu uvedeno, že má být zohledněna jízda cyklistů v hlavním dopravním prostoru konkrétní ulice, kterou má ve správě TSK, znamená, že až začne TSK rekonstruovat křižovatku na této ulici, bude požadavkem městské části také řešení pro cyklisty podle generelu.



↑
Náklady na nový přechod pro chodce s ostrůvkem a vybudování navazujícího chodníku by se měly pohybovat mezi 2,5–3 milióny Kč bez DPH. Prostředky půjdou z rozpočtu MHMP.

U PENNY VZNIKNE NOVÝ PŘECHOD A CHODNÍK

VZHEDEM KE ZVÝŠENÉMU POHYBU CHODCŮ a předpokladu dalšího nárůstu počtu chodců přecházejících přes ulici Přátelství v místě vjezdu do areálu VÚŽV (prodejna maso-uzeniny) a s ohledem na vznik nové základní školy v bezprostředním sousedství jsme požádali MHMP o zřízení přechodu pro chodce (včetně bezpečnostního ostrůvku) v prostoru stykové křižovatky u supermarketu Penny a doplnění chodníku pro obsluhu daného území po jižní straně silnice. Požadavek byl schválen. Nyní pro urychlení realizace připravíme pro MHMP technickou studii. Předpoklad vzniku je do 1 roku.

KDE A KDY BUDOU NOVÉ CHODNÍKY, LÁVKY A CYKLOSTEZKY?

Názor na každé město si jeho občané či návštěvníci udělají zpravidla na základě prvního dojmu díky veřejnému prostoru. Ten tvoří ve velké míře chodníky, které mohou sloužit jako lakmusový papírek a ukazatel, jak město či obec funguje.

Vnaší městské části na tom nejsme s chodníky v některých oblastech nijak valně, a proto jsou od poloviny minulého roku připravovány projekty na opravu stávajících či stavbu nových chodníků. Níže jsme připravili přehled investičních akcí, které bude realizovat MČ v tomto a následujících letech.

CHODNÍKY

1. Františka Diviše

Poslední ze tří etap (prostřední úsek) nového chodníku Sušilova – Vivus získala na jaře konečně stavební povolení. MČ čekala velmi dlouho na vyjádření Správy železnic, která ke stavbě musela dodat souhlasné stanovisko, přestože chodníkem procházející

železniční vlečka už je několik let mimo provoz. V dubnu byla vypsána veřejná zakázka na zhotovitele. Zbývající část by tedy měla být realizována do konce tohoto roku. Výše uvedený chodník by měl být v budoucnu ještě protažen od ul. Sušilova k ul. Dunajská. Do konce roku 2020 bude vypsána veřejná zakázka na vyhotovení projektové dokumentace pro získání stavebního povolení.

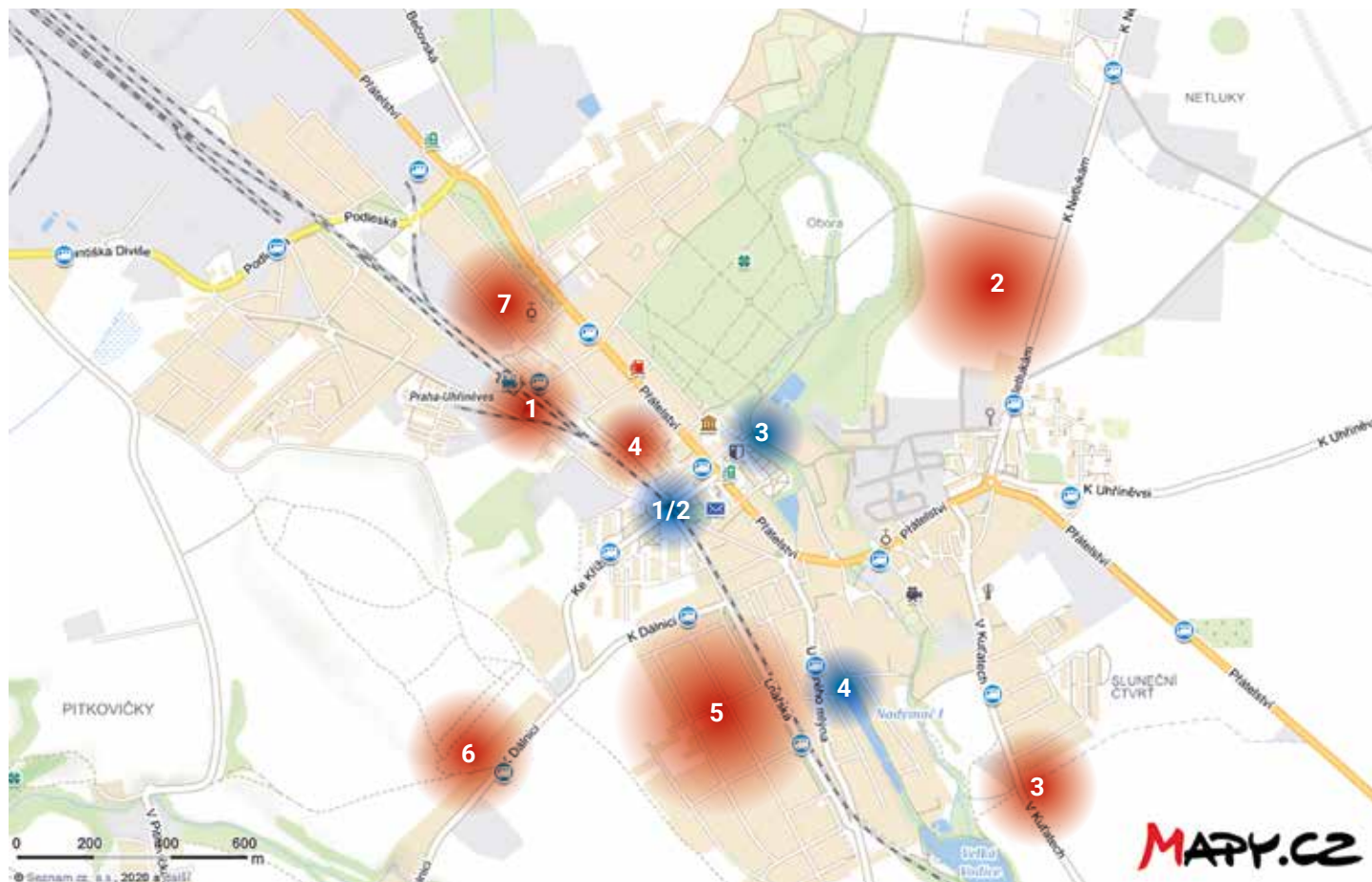
2. K Netlukám

Od konce dubna probíhá v ul. K Netlukám (od konce Uhříněvsi do Netluk) generální oprava chodníku o celkové délce cca 750 m. Chodník bude rozšířen a získá nový asfaltový povrch. Zakázka byla vysoutěžena za 6 579 280 Kč, což je o necelý 1 mil. méně,

než byla původní předpokládaná hodnota. Na realizaci získala MČ finanční prostředky od hl. města Prahy formou účelové investiční dotace.

3. V Kuřatech

V této ulici bude na konci Uhříněvsi směrem na Kolovraty prodloužen chodník o 90 m tak, aby bylo možné bezpečně přecházet od ulice Saturnova na poľní cestu vedoucí k rybníku Vodice. Zakázka byla vysoutěžena za 1 927 420 Kč, což je o cca 500 tis. Kč méně, než byla původní předpokládaná hodnota. Na výstavbu jsme taktéž získali finance od hl. města Prahy. Stavba chodníku zahrnuje i nové lampy veřejného osvětlení a začne se s ní během května.



CYKLOSTEZKY

V BŘEZNU BYLA ZAHÁJENA série výběrových řízení na dodání projektové dokumentace na několik cyklistických tras. Jedná se o trasy:

- **Uhřetěves – Hájek – Běchovice** > probíhá veřejná zakázka
- **Uhřetěves – Dolní Měcholupy** > veřejná zakázka se připravuje
- **Uhřetěves – Pitkovičky** > probíhá veřejná zakázka
- **Propojení nádraží Uhřetěves s cyklostezkou podél Vodice přes připravovanou lávku Ke Kříži** > vysoutěženo, projekt se připravuje
- **Propojení z Hájků na červenou turistickou značku a dále do Královic** > probíhá veřejná zakázka

Na klíčové cyklistické trasy bude MČ žádat o účelovou dotaci u hl. města Prahy. Předpoklad zahájení stavebních prací je v roce 2021 a 2022.



1



5



6

4. Dětské hřiště za Normou

Od konce dubna probíhá úprava části cestní sítě v této lokalitě. Občané zkracující si cestu od Normy na nádraží přes dětské hřiště jistě uvítají novou širokou cestu z mlatu namísto vyšlapané bahnitě cesty. Levnější řešení z mlatu bylo zvoleno především proto, že v dalších letech má MČ záměr revitalizovat celou plochu hřiště. Trvalejší stavební řešení by nemuselo odpovídat budoucímu konceptu.

5. Část Blokanda

Největší investice letošního roku do opravy chodníků proběhne na Blokandě. Projekt, který zahrnuje výměnu povrchů v ul. Lešovská, Pardubická, Lnářská a Kašovická, byl ke konci dubna finalizován a nyní získává stavební povolení. V následujících měsících proběhne veřejná zakázka na výběr zhotovitele, a až stavba získá povolení, začne se s realizací. Hotovo by mělo být do konce roku.

6. K Dálnici

Neutěšený stav chodníků je i v dolní části ul. K Dálnici. Na začátku roku byl vysoutěžěn zhotovitel projektové dokumentace na rekonstrukci a rozšíření chodníků. Projekt se aktuálně zpracovává a po získání povolení bude zahájena realizace, která se dá očekávat v roce 2021. Projektovou dokumentaci

MČ úspěšně vysoutěžila za 365 950 Kč, což je oproti předpokladu přibližně poloviční částka.

7. Husův park

Po první etapě, která zahrnovala dokončení cestní sítě v Husově parku, bude projekt pokračovat další úpravou prostoru před památníkem. Pokládána zde bude žulová dlažba. S realizací začne MČ během května.

LÁVKY

1. Lávka Ke Kříži – 1. etapa (směrem k Novému nám.)

Propojovací lávka u železničního podjezdu má platné stavební povolení a byla předána k realizaci na Investiční odbor Magistrátu hl. města Prahy. Investor má vysoutěženého zhotovitele a výstavba bude zahájena během prázdnin.

2. Lávka Ke Kříži – 2. etapa (směrem na Vívus)

Druhou etapu lávky má MČ v plánu realizovat metodou Design & Build – tedy vyprojektovat a postavit. Veřejná zakázka na vyhotovení projektové dokumentace, získání stavebního povolení a samotnou výstavbu lávky byla vypsána jako souhrnná v dubnu. S realizací by se mohlo začít v příštím roce, pokud bude MČ úspěšná v získání účelové investiční dotace od hl. města Prahy.

3. Lávka za radnicí přes Říčanský potok

Stav lávky se dlouhodobě zhoršuje, a to především kvůli špatně zvolenému vrchnímu nátěru, který nepropouští z dřeva vlhkost. Ta pod nátlakem kondenzuje, a dřevo tak degraduje. Předpokládaná oprava lávky za cca 400 tis. zahrnuje výměnu dřevěných částí lávky za nové a jejich povrchové ošetření, které bude garantovat delší životnost.

4. Lávka přes Nadýmač

Tato lávka je od svého vzniku černou stavbou, která nebyla nikdy zkolaudována. Několik dlouhých let nebyl ze strany obce řešen majetkoprávní vztah k lávce, což se podepsalo na jejím technickém stavu. MČ převezme v letošním roce lávku do svého majetku, provede potřebné opravy a požádá o její dodatečnou kolaudaci. Oprava bude spočívat ve výměně uhnívajících dřevěných nosníků a dalších komponentů.



■ Vojtěch Zelenka, starosta MČ



MÉDIA

VYZNEJTE SE V MÉDIÍCH. ČEMU VĚŘIT A ČEMU NE?

Moderní technologie, snadná dostupnost a nedostatek času. To všechno jsou faktory, které nahrávají tomu, že se setkáváme s čím dál větším počtem „zaručených informací“, „skandálních odhalení“, konspirací a vyložených lží kolem sebe. Jak poznat, že informace v článku, který se vám dostane do ruky, je pravdivá nebo ne? Někdy je to složité i pro odborníky. K lepší orientaci vám pomůže znalost několika pravidel. A samozřejmě zdravý rozum.

Základním znakem toho, jak poznat, zda je informace pravdivá, je místo jejího publikování a zdroj, kde je získána. Seriózní médium nezveřejní zprávu např. o nové studii na účinnost léku s pouhým odkazem na: „američtí vědci zjistili“. Čím konkrétnější informace je, tím je lépe dohledatelná a ověřitelná. Takže například věta: „Výzkumný tým pod vedením profesora Johannsona z Univerzity v Chicagu zjistil“ už je relevantnějším odkazem. Samozřejmě záruka pravdivosti informace to není, ale pokud s informací chcete dále pracovat, je tu možnost jejího ověření.

V seriózním médiu tuto práci „udělají novináři za vás“. Bohužel v době úpadku klasické žurnalistiky a zejména tištěných médií jsou redaktori často nuceni předhánět

se, kdo informaci publikuje dříve, a na skutečné ověření informací mnohdy zbývá dost málo času. Proto by kritickému myšlení měl být podroben každý článek, který budete číst.

Další důležitý ukazatel je autor článku. Pokud autor chybí nebo je nahrazen nic neříkající zkratkou, není potřeba přikládat takovému textu jakoukoliv důležitost. Nepodepsané texty jsou buď komerční prezentací, nebo mají tak nízkou úroveň, že se pod ně jejich autor stydí podepsat. Pokud je článek podepsaný autorem či snad ještě lépe i s fotografií, můžete si být jisti, že si za ním stojí a že si stojí i za pravdivostí informací v něm zveřejněných. Což samozřejmě neznamená, že musí být správné, ale autor za nimi stojí tak, že nese svou kůži

na trh. Pozor – neplést nepodepsané články s články, pod nimiž je lehce odvoditelná zkratka autora, který je uveden jinde v novinách nebo podpisem redakce, jestliže je složení redakce přehledně uvedeno v tiráži. Noviny k tomu přistupují zejména z grafických důvodů, anebo také proto, aby nebylo u mnoha textů uvedeno jedno jméno. Zkratky jsou pak volené tak, aby autor šel jednoduše odvodit z počátečních písmen jména – například Pavlína Stará by měla zkratku Pas.

ROZLIŠUJTE ZPRÁVY A KOMENTÁŘE

Zpráva i komentář nám obojí mohou dát poměrně dobré informace o nějakém problému. Při jejich čtení je však nutné mezi

nimi rozlišovat. Zpráva nehodnotí. Zpráva má být stručným popisem nějakého problému. Jejím základním atributem je popis toho, co se stalo, komu, kdy a kde. Rozšířená zpráva ještě popisuje jak a proč. Její autor by neměl vůbec vyjadřovat vlastní názor, jen popis situace.

Oproti tomu komentář vyžaduje názor autora a vlastní zhodnocení situace. Avšak nepleťme si tento žánr s plkáním u piva. Názor autora v komentáři by měl být vždy podložený fakty a uvedený do souvislostí, měl by obsahovat i polemiku, proč je to právě takto, a ne jinak. Důležité je držet se přitom jedné poučky – fakt, který nelze doložit, není fakt, ale domněnka a jako takovou ji musíme brát i prezentovat.

Pro někoho je to samozřejmé, ale přesto je potřeba to zdůraznit – nedělejte si dojem o problému jen z titulku, čtete celý článek a zkontrolujte si datum, kdy vyšel, zda je ještě aktuální.

MAJITEL MÉDIA

Pokud čtete zprávu na nějaké méně známé stránce na internetu či vám přijde do e-mailu, je vždycky dobré zjistit si, kdo je majitel dané stránky, z čeho plynou jeho příjmy. A proč vám prezentuje právě to, co vám sděluje – například, že Čína nikdy neporušila lidská práva, když hlavním zdrojem jeho obživy je obchod s Čínou... Na to bychom se měli ostatně ptát vždycky – co může autor nebo vydavatel sledovat zveřejněním dané informace. Proč ji zveřejňuje právě teď, právě takto a komu tím uškodí, či naopak prospěje. Zda se nejedná o tzv. fake news neboli dezinformace tak hojně využívané v konkurenčním boji či politické propagandě. Vysvětlení viz box.

AUTENTICKÉ FOTOGRAFIE

Dezinformaci poznáte i podle fotografie. Dezinformační weby zveřejňují často drastické fotografie, které s tématem vůbec nesouvisí, a vydávají je za autentické. Naštěstí to už v době moderních technologií jde lehce poznat. V prohlížeči Google Chrome klikněte na obrázek pravým tlačítkem a vyberte Vyhledat obrázek pomocí vyhledavače Google. Tak poznáte, zda obrázek souvisí se zveřejněním textem nebo byl pořízen v jiné souvislosti.

O ČEM SE PÍŠE

Často mluvíme o tom, o čem se píše, co slyšíme ve zprávách. Hodnotíme, porovnáваме, přeme se, kdo má pravdu. Málokdy se ale zamyslíme nad tím, o čem není slyšet. A toho mistrně dokážou využít zejména politici a PR specialisté. Neříkají nám prvoplánově, co si máme myslet, ale nad čím máme



FAKE NEWS (DOSLOVNĚ „FALEŠNÉ ZPRÁVY“) jsou žánr tzv. žluté žurnalistiky (bulvární či neetické novinářiny) úmyslně šířící dezinformace či hoaxy za účelem ovlivnit a zmanipulovat příjemce. Do žánru fake news nepatří parodie či satira. Doménou fake news v současné době bývají dezinformační weby, sociální sítě, šířeny ale mohou být prostřednictvím všech mediálních platform. Fake news jsou smyšleným dílem. Každá fake news musí být uvěřitelná, proto se musí zakládat na částečně věrohodných informacích. To také zahrnuje její přizpůsobení místu kulturnímu kontextu zveřejnění. Na obdobných principech se tvoří i tzv. urban legends, které ale na rozdíl od fake news mají primární cíl pobavit, nikoliv zmanipulovat příjemce. Sdělení fake news mají většinou bulvární charakter a jsou formulována tak, aby vzbudila emoce. Lidé často vytvářejí sami nevědomky chybné informace a posilují se šířením.

Zdroj: wikipedia

přemýšlet. Přemýšlejte nad tím, jak se bránit koronaviru, nepřemýšlejte nad střety zájmů politiků, a komu nejvíce prospívá nouzový stav, nad drastickým suchem, nad uprchlickou krizí... Odborně se tomu říká termínem agenda setting, česky nastolování témat. I když s postupným rozšiřováním a roztržitostí mediální nabídky slábnou jeho důležitost, stále u některých lidí hraje velkou roli. Jedinou obranou proti tomu je opět kritické myšlení a vyhledávání více zdrojů informací, ne jen těch mainstreamových. A samozřejmě ověřování, v době internetu není problém zjistit informace téměř o čemkoliv.

PŘEMÝŠLEJTE, ROZPORUJTE, DISKUTUJTE

Přestože se může zdát, že s nástupem sociálních sítí se otevřely možnosti diskutovat a polemizovat téměř do nekonečna, opak je pravdou. Například Facebook vám stále vytvále bude nabízet ty příspěvky, které souzní s naším světonázorem. Dokáže dokonale propojit příspěvky, které vzbudí váš zájem, které lajkujete a prohlížíte nejčastěji. Velmi dobře toho využívají marketingoví specialisté, kteří vám podsouvají právě to, co byste měli slyšet a co byste na základě toho měli chtít udělat/koupit. Mimochodem prezident Donald Trump právě touto cílenou strategií na sociálních sítích vyhrál volby v USA.

SOCIÁLNÍ BUBLINY

Všimli jste si, že na „vaší zdi“, respektive timeline, jsou všichni stejného názoru jako vy, maximálně s mírnými odchylkami? Vytvářejí tak tzv. sociální bublinu, kdy máte pocit, že máme všichni stejný názor a pohled na věc. Posilují vaše smyšlení, utvrzují vás ve vaší pravdě. Drsným vystřízlivěním z této bubliny je pak kontakt s realitou například právě při volbách...

Jedinou obranou proti všem hoaxům, fake news, sociálním bublinám je vlastní hlava, ochota diskutovat, být otevřený jiným názorům, ověřovat je a podrobovat kritickému zkoumání.



■ Mgr. Kateřina Erbová, místostarostka, vzděláním a původním povoláním novinářka

foto: Freepik



DISTANČNÍ VZDĚLÁVÁNÍ

Koronavirová epidemie připravila množství nových výzev nejen pro zdravotníky v první linii, ale i pro učitele, žáky a jejich rodiče. Jaké jsou dosavadní zkušenosti učitelek ze ZŠ U Obory?

DISTANČNÍ FORMA vzdělávání není jednoduchá pro děti, učitele ani rodiče. Opravdu ale platí, že vše zlé je k něčemu dobré. S novou formou výuky se rozvíjí jazykové kompetence i komunikační schopnosti, jelikož každý z nás hledá nové možnosti, jak si osvojit další látku, pojmy, teorii. Hledáme způsoby, jak se efektivně učit, a to není na škodu, protože „umění učit se“ se pomalu, ale jistě začalo vytrácet ze školních lavic. Karanténa nás učí větší samostatnosti a důvtipu. Nacházíme cesty, jak pochytit a hlavně ukotvit nově získané vědomosti. V neposlední řadě nás tato pohnutá doba lehce-těžce vychovává, protože si o to víc vážíme do nedávné doby samozřejmých mezilidských vztahů – učitel/žák/učitel, rodič/učitel/žák atd. V českém jazyce dáváme více prostoru opakování a upevňování gramatických pravidel. Žáci mají více času číst knihy, na které by si jinak nenašli tolik času. V klidu domova mohou tvořit texty, psát úvahy, vypravovat příběhy a nemusí se stresovat nedostatkem času nebo znepokojovat rušivými elementy ve svém okolí. Pokud budou žáci svědomitě plnit zadané úkoly, nebojím se výpadku ve vědomostech, protože dané učivo se opakuje v pravidelných cyklech.

■ Děkuji dětem i rodičům za vynaložené úsilí a trpělivost,
Eva Klimentová

PRO NÁS I PRO ŽÁKY není snadné si zvyknout na vyučování bez osobního kontaktu. Věc, kterou bych vysvětlila za chvíli, vysvětluji prostřednictvím e-mailu mnohem déle. Uvědomila jsem si, že mám na své práci ráda i to, že nesedím celý den za počítačem. Běžně jsem neustále v pohybu a v interakci s dětmi. Někdy je to samozřejmě náročné a stresující, zároveň vás ale mnozí školáci dokáží mile překvapit, pobavit a potěšit.

Zkouším i doučování prostřednictvím Skypu. Pomalu zjišťuji, jaké možnosti takový způsob výuky poskytuje a jaké formy výuky se pro vyučování přes Skype hodí nejlépe. Nenahradí to osobní kontakt, v lecčem je to omezující a někdy také zlobí technika, je to ale jistě lepší než nic.

Z výtvarné výchovy se snažím dětem dávat spíše dobrovolná výtvarná zadání, abychom je příliš nezahlcovali. Přemýšlela jsem, zda dětem dobrovolné úkoly vůbec zadávat, ale fotografie některých prací, které mi žáci posílají, mne utvrdily, že dobrovolné úkoly smysl mají. Každé dítě relaxuje jinak a některé těší ve volném čase tvořit. A mě zase pak těší sledovat výsledky jejich snažení. Je mi pak vždy trochu líto, že jsem u procesu vzniku nemohla být a třeba i poskytnout nějaké rady a podněty, přesto mi takové práce dělané s tvůrčím nadšením činí velkou radost. Musím se pak vždy podívat, jak šikovné děti máme. O to víc se těším, až se zase společně sejdem ve škole.

■ Anežka Koubková

ŽE CELÁ TATO SITUACE je nová pro všechny z nás, již zaznělo mnohokrát. Já jako vyučující přírodopisu a výchovy ke zdraví na II. stupni vnímám jako důležitý jeden fakt, a to, že pro většinu druhostupňových žáků (a rodičů) jsou teď nejdůležitější stěžejní předměty jako český jazyk, cizí jazyky a matematika – těm by určitě měla být věnována největší pozornost a podíl času v rámci distanční výuky. Na „vedlejší“ předměty by se ale nemělo úplně zanevřít, mohou čas doma zpestřit, doplnit, „okořenit“, oživit a zároveň doufejme také něco zanechat v mozcích našich žáků (a možná i rodičů). Přeji všem našim žákům a rodičům, aby celou situaci zvládli s noblesou a bez větších konfliktů mezi sebou, a v případě potřeby nás učitele neváhejte kontaktovat, protože kdy jindy bychom vám měli být více nápomocni nežli právě teď.

■ S úctou a velkým pozdravem,
Hana Houšková

JIŽ VÍCE JAK MĚSÍC se učíme na dálku. Obecně lze říct, že na druhém stupni jsou žáci rozdělení do několika skupin. Někteří nekomunikují s vyučujícími vůbec. Věříme, že jsou zdraví, pracují doma, nemají ale žádné dotazy, nepotřebují se ujistit o řešení daných úkolů. Dále jsou žáci, kteří pravidelně zasílají vypracované pracovní listy, snaží se pochopit učivo. V matematice se ptají např. na „nápovědu“ k řešení příkladu. Některé příklady řešíme dopisovou formou sice dlouho, ale žáky pak těší, že na výsledek přijdou sami. No, a pak je tu třetí skupina žáků, kteří mě oslovili a požádali o on-line výuku. V současné době jedeme na 5 skupin po cca 5 žácích, výuka trvá minimálně 60 minut. Během této doby probereme učivo zadané na daný týden, občas příklady na přijímačky. Doma pak žáci příklady dopočítají a opět elektronicky dávají ke kontrole. Výuka je dobrovolná, vzešla z iniciativy žáků. Možná i proto se na výuku těší jak žáci, tak já. Ve skupinách po menším počtu uděláme mnohem víc práce, žáci jsou překvapeni, jak jim čas při intenzivní výuce utíká, a stihneme si i popovídat o problémech, které je trápí nejen s učením. Žáci vnímají, jak je domácí výuka náročná a těší se do školy. Velký problém pro žáky 9. tříd je totiž i nejistota, kdy se do školy půjde, a kdy je tudíž čekají přijímací zkoušky na střední školy.

■ Lenka Zámotná

foto: fullvector/FreePik

ZÁKLADNÍ ŠKOLA U OBORY



UČIL JSEM SE S TELKOU

MOC MĚ POTĚŠILO, když mi nedávno přišla SMS zpráva od rodičů Honzíka Měcha z mé třídy, abych se druhý den dívala na pořad UčíTelka, kde se bude Honzík učit společně s kamarády třetíky. S Honzíkem jsem potom pro vás všechny čtenáře připravila rozhovor, aby nám o svém nevěšdním zážitku prozradil víc.

Honzíku, každého školáka by hned napadla otázka: „Jak ses do pořadu dostal?“ Jedna holčička nemohla, tak jsem šel jako náhradník. Měl jsem štěstí.

Musel ses na hodinu nějak připravovat? Věděl jsi dopředu, jaké bude téma? Na stránkách UčíTelky je rozvrh, tak jsem si téma vždy připomněl, ale stejně tam pak bylo trošku něco jiného.

Jak se ti pracovalo pokaždé s jinou paní učitelkou? Skvěle. S každou paní učitelkou jsem se naučil něco nového.

Měl jsi před televizními kamerami trému? Kolik bylo ve studiu lidí? Poprvé jsem trému měl, ale potom už ne. Ve studiu bylo cca 30–40 lidí – kameramani, zvukaři, osvětlovači, moderátoři, režisér, produkční a mnoho dalších.

Co se dělo, když hodina skončila? Když hodina skončila, tak nám sundali mikrofony, poděkovali a odvedli nás za rodiči. Těm jsem pak vyprávěl, jaké to bylo...

Co ses naučil nového? Naučil jsem se anglická slovíčka o Velikonočích a využívat hrací kostky v geometrii.

Vzpomeň si na nějakou činnost, která tě během pořadu bavila nejvíce? Nejvíce mě bavilo kolo štěstí s vyjmenovanými slovy po P a vymýšlet na dané slovo větu.

Co tví spolužáci ze školy? Drželi ti palce? Ano. Volali jsme si a říkali, že se jim to také líbilo.

Jak brzy jsi musel do školy vstávat? Jak vlastně probíhal takový tvůj televizní den? Vstával jsem každý den v 7:30, nasnídal jsem se, umyl, učešal, nasadil roušku a vyjeli jsme do České televize. V 9:00 si mě vyzvedla paní produkční a šli jsme čekat do společenské místnosti. Když přišla řada na třetíky, odvedli mě do studia, nasadili mikrofon, chvíli jsme si povídali se sportovcem a paní učitelkou, ale ne vždy, pak nastalo odpočítávání minut do natáčení a začal přímý přenos.

Stýská se ti po škole nebo se raději učíš doma? Po škole se mi stýská, hlavně po kamarádech.

Co bys vzkázal kamarádům, kteří se učí doma jako teď ty? Aby to, že teď nechodíme do školy, nebrali jako prázdniny a učili se, aby toho potom neměli tolik.

■ Milena Kubecová a Honzík Měch, 3. B

ZÁKLADNÍ ŠKOLA BŘÍ JANDUSŮ

JAK SE NÁM ZMĚNIL VŠEDNÍ DEN...

STAČILO MÁLO A NÁŠ ŽIVOT SE OTOČIL vzhůru nohama. Ve středu 11. března se uzavřely školy, děti se začaly učit doma a s nimi jsme se začali učit všichni, učitelé, rodiče. Chtěli bychom touto cestou poděkovat všem, kdo pomohl tuto nelehkou situaci zvládnout a stále při tom zůstal člověkem. Jsme rádi, že se z našich tváří neztratil úsměv, nezmizela pohoda a smysl pro humor.

Rouškování zasáhlo snad všechny, naši třetíci byli políbeni múzou a složili krásné básničky, některé rozesmály, u jiných i slza ukanula. Dokonce se zapojily jejich šikovné ruce, byly vytvořeny originální roušky. Chceme se i s vámi podělit o originální dílka. Přejeme všem pevné zdraví, klid, pohodu, dobrou náladu a veselou mysl.

■ Jiří Měchura, ředitel

Jitka Rothová, zástupkyně ředitele
Monika Čermáková, třídní učitelka 3. A



ALEXKA BÓKOVÁ



ŠIMON KOVALIK



RÍŠA BYSTRICKÝ



BÁRA KREJČÍ

RENATA GRAFNETROVÁ

Rouška, rouška, rouška, už mám z toho sloní ouška. Musíme ji ale nosit neb koronavirus nás bude kosit. Doufám, že nás ochrání, i když není k dostání. Roušky šíje celá zem, pomáháme si navzájem. Až budu moct sundat roušku, řeknu díky a nadechnu se vzdoušku.

MATĚJ SIMANDL

Když mám roušku na svém oušku, je mi dobře na duši, chráním zdraví v blízkém kroužku, můžu zajít na sushi. Nosím roušku, je to tak, neboť chci být zas školák.

FILIP ONDRÁČEK

Šijeme roušky pro rodinu, aby nezameškala ani hodinu. Šijeme roušky pro mámu, aby mohla do krámu. Šijeme roušky pro tátu, aby dostal výplatu. Šijeme roušky proti viru, aby letěl do vesmíru.

VALENTÝNA ŽENÍŠKOVÁ

Z látky nastříhám proužky, ušiju z nich roušky. Za jednu hodinu, obleču celou rodinu. Provázek zavážu za uši, to přináší mi klid na duši. Dál každé malé dítě ví, že voda s mýdlem koronavirus porazí. Není pochyb, draží mí, český národ nad pandemií zvítězí.

JAKÝ JE PLÁN ÚDRŽBY ZELENĚ? KAŽDÉ MÍSTO MÁ SVÁ SPECIFIKA

Minulý rok jste mohli v naší městské části poprvé zaznamenat změnu režimu sekání veřejných ploch. Sekalo se dle metodického pokynu adaptace na sucho, který vydal magistrát hlavního města. Za mě se jednalo o vítanou změnu, kterou podporuji, avšak pro část občanů se nejednalo o obrát k lepšímu, ba naopak. Připomínky a stížnosti občanů jsme evidovali a na podzim minulého roku jsme na komisi životního prostředí, společně s jejími členy, vyhodnotili průběh sezony.



Jaro minulého roku bylo srážkově nadprůměrné. Metodický pokyn však počítá spíše se suchými léty, jako tomu bylo například v roce 2018. Proto jsme s první sečí vyčkávali tak dlouho, až tráva doslova rostla před očima. Jarní deště nám situaci neusnadňovaly, a tak se stalo, že na řadě lokalit byla tráva přerostlá v už období, které sucho rozhodně nepřipomínalo. Dovolím si však tvrdit, že do příchodu léta už bylo vše dohnáno a sekalo se dle našich představ.

V letošním roce se poučíme z vlastních chyb minulého roku. První jarní seč je načasovaná tak, aby jarní tráva nepřerostla a zaměstnanci hospodářské správy, kteří se starají o zeleň v městské části, vše stíhali. To však neznamená, že bychom opustili od adaptace na sucho a dělali trávníky téměř tzv. „na hlinu“. Plocha městské části je rozdělena na několik typů veřejné zeleně. O každý typ veřejné plochy se staráme odlišně.

- **Prvním takovým typem** jsou dětská hřiště a sportoviště. I nadále mají tyto plochy prioritu a jsou udržovány na nejnižší možný stupeň sečení trávy. I četnost přejezdu sekacím strojem je zde nejvyšší ze všech ploch.
- **Druhou, nejčetnější kategorií** travnatých ploch jsou pásy podél komunikací, chodníků a pěších cest. Zde budeme praktikovat sečení tak, aby okolí cesty bylo vysekané, ale vzdálenější plochy budou sečeny méně často, případně budeme aplikovat tzv. ostrůvkovou či šachovnicovou seč, kdy není najednou posekána celá plocha, ale jsou vynechána místa, která budou posekána až při seči následující. Následně se při dalším sečení plochy vymění.
- **Posledním, třetím druhem veřejných prostranství** jsou větší zelené plochy a parky. Typickým zástupcem takové plochy je Husův park nebo park Na Vrchách. Jedná se o největší zelené souvislé plochy na území obce. Zde se tráva nebude sekat tak často jako v dřívějších letech. Cílem je zvýšit biodiverzitu území a přiblížit se tzv. květnatým loukám. Jednou z variant sečení je také možnost seče bez sběru posekaného materiálu do koše sekacího stroje. I to máme v plánu na těchto lokalitách vyzkoušet.



- ↑ Na méně frekventovaných parkových plochách dáváme přednost vyšší travě a ostrůvkovitě seči s postupnou přeměnou na květnaté louky.
- ← Okolí dětských hřišť a sportovišť má i na dále prioritu seče. Travnaté okolní plochy budeme udržovat nízkoposečené.

Uvedené rozdělení je pouze pro představu, každá lokalita si žádá vlastní specifický způsob ošetření a může se stát, že ne vždy je možný ten či onen způsob realizovat v plném rozsahu. Navíc ne všechny lokality jsou ve správě městské části. Zvláště zelené pruhy kolem hlavních komunikací sekají pracovníci Technické správy komunikací. Zde je spolupráce o to složitější, že mají vlastní zadání od svých nadřízených a často si ani moc nelámou hlavu, co vlastně sekají a jakým způsobem. Proto se stává, že po jejich zásahu můžeme najít trávníky vydřené do hlíny a podobné zbytečné přešlapy. I v tomto případě se snažíme o nápravu.

NOVÉ CESTY A LUČNÍ POROSTY

Na tento rok máme připraveno i několik novinek, které se údržby zelených ploch v obci více než týkají. I nadále budeme vysekávat a udržovat plánovanou cyklostezku z Pitkovic do Benic tak, aby, i když provizorně, sloužila místním obyvatelům k procházkám a sportovním aktivitám. Nově se bude vysekávat lokalita kolem nového hřiště V Jezerách na konci Blišanecké ulice. Toto místo bylo dlouho opomíjeno a zaslouží si zkulturnění do doby, než bude možné realizovat sportovně rekreační park. Další významnější změna vzešla z podnětu vás, občanů. Jedná se o vítězný návrh participativního rozpočtu, který zvítězil díky hlasům zaslaných do projektu. Projekt se jmenuje „Luční porosty v parcích“ a jeho cílem je vytvoření ostrovů, pásů a dalších rozkvetlých ploch na řadě míst v obci. Prozatím vytipováváme lokality, ale téměř jistě se bude realizovat výsadba v lokalitě Na Vrchách v okolí Husova parku. Věřím, že rozkvetlé plochy vytvoří Prahu 22 zase trochu hezčí a veselejší. Na nás potom bude, abychom správným pečováním o zelené plochy zajistili dlouhodobé trvání těchto barevných trávníků.



■ Mgr. Ing. Ondřej Lagner, Ph.D.,
radní pro životní prostředí

ODBOR ŽIVOTNÍHO PROSTŘEDÍ A DOPRAVY

MOBILNÍ SVOZ NEBEZPEČNÉHO ODPADU

MOBILNÍ SBĚR DROBNÉHO NEBEZPEČNÉHO ODPADU z domácností na území Městské části Praha 22 proběhne dle níže uvedeného harmonogramu v úterý dne 26. května 2020.

Zastávka sběrové trasy	Doba přistavení (hod)
ul. V Pitkovičkách (u autobusové zastávky)	15:00–15:20
křižovatka ul. Žampionová – Bedlová	15:30–15:50
ul. K Dálnici (u autobusové zastávky K Pitkovičkám)	16:00–16:20
křižovatka ul. Pardubická – Rájecká	16:30–16:50
křižovatka ul. Husovo náměstí – Dopravní	17:00–17:20
křižovatka ul. Na Vrchách – Středohorská	17:30–17:50
křižovatka ul. Františka Diviše – Pstružná	18:00–18:20

VÝZNAMNOU NOVINKOU v mobilním svozu nebezpečných odpadů je rozšíření služby o sběr potravinářských olejů z domácností (z fritování apod.). Olej bude obsluhou mobilního svozu přebírán v uzavřených PET lahvích.

Kontaktní telefony na řidiče pro případ nenalezení svozového vozidla:
601 389 243, 731 451 582

SOVZ OBJEMNÉHO ODPADU A BIOODPADU

Stanoviště	Doba přistavení (hod.)
Na Blanici × K Podchodu	VOK 16. 5. 9–13*
Františka Diviše č.p. 740	VOK 16. 5. 9–13*
Pod Markétou × Předpolní**	VOK 23. 5. 9–13*
Bedlová**	VOK 23. 5. 9–13*
Pardubická × Rájecká	BIO 16. 5. 9–12*
V Kuřatech × Rozdělená	BIO 16. 5. 13–16*
Pod Markétou × Předpolní	BIO 30. 5. 9–12*
Bedlová	BIO 30. 5. 13–16*

* Kontejner je na stanovišti přistaven do naplnění, nejdéle však do doby uvedené v tabulce.

**** Náhradní termíny za svozy neuskutečněné z důvodu zavedených bezpečnostních opatření proti šíření nákazy novým typem koronaviru.**

ODPAD ZE ZELENĚ lze také odkládat do speciálních nádob na bioodpad přistavovaných k nemovitostem. Přistavení nádoby si můžete objednat u Pražských služeb, a. s. na tel.: 284 091 457, 284 091 458 nebo e-mailu: info@psas.cz. Služba je součástí systému nakládání s komunálními odpady na území Prahy a je poskytována v celoročním nebo sezónním režimu svozu (duben–listopad), s četností svozu 1× za 14 dní, 1× nebo 2× týdně.

UPOZORŇUJEME, ŽE SITUACE kolem šíření nákazy novým typem koronaviru se může od doby uzávěrky tohoto čísla Uhříněveského zpravodaje změnit. Sledujte proto, prosím aktuální informace na webových stránkách naší Městské části Praha 22 – www.praha22.cz a na webových stránkách Portálu životního prostředí hl. m. Prahy – <http://portalzp.praha.eu/jnp/>.

■ Děkujeme za pochopení.
Jitka Kochánková, referentka OŽPD

VÝSTUPY Z ANALYTICKÉ ČÁSTI STRATEGICKÉHO PLÁNU

Strategický plán rozvoje Městské části Praha 22 na období 2020–2030 (dále jako „Strategický plán“) je zastřešujícím střednědobým strategickým dokumentem určujícím směr budoucího rozvoje Městské části Praha 22.

Jeho hlavním smyslem je na základě detailní analýzy hlavních rozvojových oblastí (např. doprava, školství, bydlení, zdravotní služby) vydefinovat jasné, a pokud možno měřitelné strategické cíle dlouhodobě udržitelného rozvoje, jejichž dosahováním se bude zvyšovat kvalita života obyvatel Městské části Praha 22 a případně i okolních spádových území.

Samotný Strategický plán je členěn do tří vzájemně provázaných sekcí. První z nich je analytická část, jejímž předmětem je představení sociálně-ekonomického profilu Městské části Praha 22 (dále také jako „Praha 22“). Cílem je popis aktuálních podmínek sledovaného území ve všech relevantních oblastech, které determinují dlouhodobě udržitelný ekonomický rozvoj

a přispívají ke spokojenému životu místních obyvatel. Analytická část má odvětvovou povahu, kdy obsahuje klíčové skutečnosti a vývojové charakteristiky Prahy 22 dle jednotlivých dílčích segmentů (demografie, zaměstnanost, bydlení, vzdělávání, dopravní infrastruktura, sport, sociální služby, zdravotní služby apod.). Součástí této části Strategického plánu je i kapitola shrnující výsledky dotazníkového šetření, v rámci kterého byly identifikovány preference a podněty místních obyvatel k rozvoji Městské části Praha 22, jež jsou klíčové pro naplnění hlavního účelu tohoto dokumentu, tedy zvyšovat spokojenost obyvatel Prahy 22 s kvalitou jejich života. V závěru analytické části je prezentována analýza silných a slabých stránek, příležitostí a hrozeb (tzv. SWOT analýza) rozvoje Prahy 22, jež je

rozčleněna dle jednotlivých prioritních os a oblastí rozvoje Strategického plánu, jež byly v rámci provedených analýz identifikovány jako klíčové.

Kompletní návrh Analytické části Strategického plánu najdete na www.praha22.cz.



■ Ing. Patrik Kroc
Moore Czech Republic

SWOT ANALÝZA

PRIORITNÍ OSA MĚSTSKÁ INFRASTRUKTURA

SILNÉ STRÁNKY

- Strategická pozice z pohledu dopravy a přítomnost železniční stanice
- Součást systému PID, vysoká hustota pokrytí veřejnou dopravou a dobrá dostupnost metra
- Vysoká kapacitní rezerva pro zásobování elektrickou energií a plynem
- Zastoupení hlavních funkcí z pohledu občanské vybavenosti
- Přítomnost sběrného dvora na území MČ
- Přítomnost významných přírodních prvků (rybníky, vodní toky, přírodní parky) včetně dvou zvláště chráněných území (tj. Obora v Uhříněvsi a Pitkovická stráž)
- Možnost navázat na předchozí strategický plán, který měl horizont do roku 2020

SLABÉ STRÁNKY

- Velmi vysoké vytižení páteřní komunikace v ulici Přátelství a absence objízdných tras (např. Horácka stezka)
- Překračování limitů výskytu znečišťujících látek v ovzduší
- Vysoká hluková zátěž (zejména v okolí ulice Přátelství)
- Hustá tranzitní doprava na území městské části
- Absence Pražského okruhu a Hostivařské spojky
- Nedostatek parkovacích míst a nedovolené parkování osobních automobilů
- Absence propojení pro pěší mezi jednotlivými k. ú. a na okolní obce a městské části (Čestlice, Petrovice, Dubeč)
- Nedostatečná kapacita vodovodních přívaděčů, dešťové kanalizace a místní ČOV

PŘÍLEŽITOSTI

- Dostavba vnějšího Pražského okruhu a výstavba Hostivařské spojky
- Zamezení průjezdu tranzitní dopravy po výstavbě chybějícího úseku Pražského okruhu
- Vybudování Horácké stezky a její pokračování směrem na Benice a vybudování obchvatu Pitkovic
- Vybudování dopravního terminálu u železniční stanice Praha-Uhříněves
- Vybudování nadřazeného vodovodního přívaděče
- Napojení kanalizačního systému na ÚČOV
- Zajištění koncepčního řešení veřejných prostor/tvorba komplexních územních studií
- Nevymezování nových zastavitelných ploch

HROZBY

- Pokračující zvyšování hustoty dopravy v MČ (bez výstavby Pražského okruhu a Hostivařské spojky)
- Naplnění kapacity železničního koridoru
- Zhoršování situace v oblasti dopravy v klidu
- Neúnosně rostoucí nároky na kapacity vodovodní a kanalizační sítě (riziko kolapsu)
- Nedostatek financí na údržbu dopravní a technické infrastruktury
- Nízká motivace okolních obcí a městských částí budovat veřejnou a občanskou vybavenost
- Vymezování nových zastavitelných ploch na úkor zeleně a lesů s negativním vlivem na ekostabilizační funkci krajiny
- Negativní dopady absence opatření adaptace na klimatickou změnu

PRIORITNÍ OSA VZDĚLÁVÁNÍ A VOLNÝ ČAS

SILNÉ STRÁNKY

- Šest veřejných školských zařízení a 15 soukromých předškolních zařízení
- Výrazné investice do oblasti školství v uplynulých letech
- Uspokojivá pestrost nabídky organizovaných sportovních aktivit pro veřejnost s výjimkou předškolních dětí
- Vysoká míra spokojenosti obyvatel s nabídkou kulturních a společenských akcí na území Prahy 22
- Přítomnost významných kulturních objektů (divadlo, muzeum, knihovna)
- Přítomnost více než deseti aktivních spolků a sdružení
- Přítomnost osmi chráněných kulturních památek

SLABÉ STRÁNKY

- Hraniční kapacity MŠ (s výhledem dalšího růstu poptávky)
- Nedostatečné kapacity ZŠ
- Absence střední školy/gymnázia
- Přetížená kapacita školní jídelny
- Havarijní technický stav nejstaršího objektu MŠ Za Nadýmáčem
- Podmínky pro neorganizované sportovní aktivity
- Absence veřejného prostoru pro kulturní vyžití
- Absence letního kina

PŘÍLEŽITOSTI

- Výstavba ZŠ Romance včetně školní jídelny
- Výstavba mateřských škol
- Výstavba SŠ/gymnázia
- Podpora provozu lesní školky, nebo školky typu montessori a výstavba dětských jeslí
- Budování nové sportovní infrastruktury
- Zvýšení míry využití prostor muzea a místní knihovny
- Zvýšení míry územní vyváženosti při pořádání kulturních a společenských akcí

HROZBY

- Extrémní rozdíl mezi poptávkou a nabídkou kapacit školských zařízení v případě dalšího zdržení výstavby ZŠ Romance
- Vysoká poptávka po ZŠ 2. stupně žáky ze ZŠ v Kolovratech, kterou nebude možné obsloužit
- Zhoršování nedostatečnosti kapacit mateřských škol
- Nedostatečné personální zajištění zaměstnanců škol
- Nedostatečná vybavenost Prahy 22 sportovišti vzhledem k rostoucímu počtu obyvatel

PRIORITNÍ OSA SLUŽBY

SILNÉ STRÁNKY

- Přítomnost Lékařského domu a řady lékařských ambulancí
- Zajištěné dojezdové doby ZZS hl. m. Prahy na území MČ
- Aktivní proseniorská politika
- Zajištěné kapacity krizového bydlení
- Nabídka sociálního bydlení
- Atraktivní lokalita pro bydlení na předměstí Prahy
- Nízká míra kriminality a přítomnost služeben MP i PČR
- Přítomnost jednotek IZS na území MČ a dobrá dojezdová vzdálenost profesionálních hasičů
- Vymezené rozvojové plochy vhodné pro rozvoj podnikatelských aktivit

SLABÉ STRÁNKY

- Téměř naplněná kapacita pediatriů a stomatologů
- Absence smluvních vztahů v některých lékařských ordinacích s vybranými pojišťovnami
- Užší nabídka, nízká kapacita a absence některých druhů sociálních služeb (domovy pro seniory, denní stacionář pro seniory a zdravotně postižené)
- Absence sociálních služeb pro děti a mládež
- Nedostupná adiktologie a ambulantní péče o duševně nemocné
- Převládající rezidenční funkce MČ nad obslužnou a obchodní funkcí

PŘÍLEŽITOSTI

- Zvýšení kapacit odborných ambulancí
- Zajištění ordinace praktického lékaře na území Pitkovic
- Dokončení výstavby DPS Betlímek
- Výstavba domova pro seniory
- Vybudování komunitního a mezigeneračního centra
- Příprava koncepce bytové politiky, oprava bytového fondu MČ a transformace ubytovny na obecní byty
- Zvýšení personálního zabezpečení městské policie
- Zvýšení bezpečnosti přechodů pro chodce, instalace radarů a osazení bezpečnostních kamer

HROZBY

- Růst počtu obyvatel a zhoršování dostupnosti veškerých zdravotních a sociálních služeb
- Nedostatek personálu ve zdravotních službách a sociálních službách
- Nedostatečné financování sociálních služeb ze státní úrovně a neochota klientů za ně platit
- Další zvyšování intenzity silniční dopravy a zhoršování nedostatku parkovacích míst
- Růst míry kriminality v důsledku růstu počtu problémových osob
- Pokračující nedostatek personálních kapacit MP a PČR

PRIORITNÍ OSA SAMOSPRÁVA

SILNÉ STRÁNKY

- Kvalita komunikace směrem k občanům
- Participativní rozpočet
- Realizace strategických investic v uplynulých letech
- Většina objektů ve vlastnictví Prahy 22 prošla v posledních deseti letech částečnou rekonstrukcí
- Vyrovnané hospodaření MČ, tvorba rezerv, stálý přísun dotačních prostředků a nízká míra zadlužení

SLABÉ STRÁNKY

- Digitalizace státní správy
- Volné pozemky pro výstavbu nebo rozvoj veřejné vybavenosti
- Poptávka po obecních bytech převyšuje nabídku volných bytů
- Velká závislost na dotačních zdrojích

PŘÍLEŽITOSTI

- Pravidelné setkávání s občany
- City Vizor/rozklikávací rozpočet
- Zjednodušení webu a jeho stromu odkazů
- Provozování startovacích a restartovacích bytů
- Revitalizace brownfieldů
- Větší důraz na rozvoj a údržbu dopravní a technické infrastruktury při sestavování rozpočtu

HROZBY

- Růst rizika kybernetických útoků společně se zvyšováním míry digitalizace agend úřadu
- Spuštění velkých investičních akcí hl. m. Prahy a následný nedostatek financí na rozvoj městských částí



STUDENTSKÁ INSPIRACE PRO UHŘÍNĚVES

4. DÍL – BYDLENÍ NA POMEZÍ

V dnešním díle našeho cyklu Inspirace pro Uhříněves vás seznámíme s urbanistickou studií Elišky Zatloukalové, studentky ateliéru doc. Ing. Miroslava Cikána. A nejen se samotnou studií, ale i s postupy, které vedou ke zdravému rozvoji každé obce.

V posledních letech tvořily novou výstavbu v Uhříněvsi převážně velké developerské bytové projekty, které prakticky neřešily vazby na okolní (malo)městskou strukturu, jejich jediným záměrem byla maximalizace výnosů. Řešily pouze samy sebe.

Každému takovému projektu by však měly předcházet urbanistické úvahy v měřítku celého města nebo městské části. Existující celopražské regulační nástroje (Územní plán a připravovaný Metropolitní plán) jsou pro rozvojové lokality jen velmi hrubým nástrojem určujícím základní skladbu funkcí v území, základní dopravní trasy a přibližnou finální kapacitu zástavby. Jinak řečeno – územní plán nám říká, kolik může být v daném území podlažních ploch a jaké další funkce může obsahovat. Už se ale nezabývá tím, jak uspořádané tyto

plochy mají být, jaká má být uliční síť, jaké tvary a velikosti domů je možné v území umístit. Těmito tématy se zabývají právě detailnější urbanistické studie, které do barevných skvrn v územním plánu vkládají jasný rozvrh budoucí uliční sítě, definují přesně plochy a hmoty zástavby – pomocí stavebních a uličních čar a předepsané podlažnosti objektů. Jedině tak je možné tvořit funkční město se všemi potřebnými vzájemnými vazbami, dopravními trasami, dostatkem zeleně a v neposlední řadě i estetickou kvalitou.

Studie Elišky Zatloukalové je ukázkovým příkladem práce na takovéto urbanistické studii. Finálním výstupem je zastavovací situace, kde je jasně definovaná struktura budoucí části města. Skládá se z jednotlivých stavebních kamenů – různých typů domů a bloků, které si předem definovala

a jejich vzájemnou skladbu ověřila na půdorysech, výškových profilech a perspektivních záběrech. Často se totiž zapomíná na to, že město tvoří nejen budovy samotné, ale hlavně veřejné prostory mezi nimi – vnitrobloky, ulice, náměstí, parky...

Budoucí developer tak hned od začátku přesně ví, co ho čeká a co si na daném pozemku může dovolit. Je tak na jednu stranu zajištěn jednotný charakter všech ulic a veřejných prostranství města a zároveň je zaručena dostatečná pestrost výstavby, kdy každý dům nebo blok může projektovat jiný architekt pro různé investory.

Ale teď už dejme slovo Elišce...

■ Ivo Krátký, radní
Ing. arch. Jiří Hejda, městský architekt



LOKALITA

ŘEŠENÁ OBLAST LEMUJE PÁS UHŘÍNĚVSI v jejím nejužším místě. Lokalita je tak můstkem spojujícím údolí Pitkovického potoka a Říčanského potoka. Jako protiklady tu proti sobě stojí historická obora a novodobá skládka, přesně rozseknuté bariérou železničního koridoru. Lokalita je předdefinována z obou stran novou výstavbou. Jižně vrcholí stavba bytového komplexu Vivus, severně najdeme menší soubor bytových domů. **Ani jeden z areálů nemá ambice nastavit další rozvoj lokality udržitelným směrem.**

Uhříněves z nadhledu – to je vzhledem k rovinatému terénu, prolomenému pouze údolíčky potoků, nevšední zážitek, který nabízí revitalizovaná skládka, tvořící hranici lokality ze západu. Bezpochyby má potenciál stát se vyhledávanou rekreační oblastí.



1



2



3



4



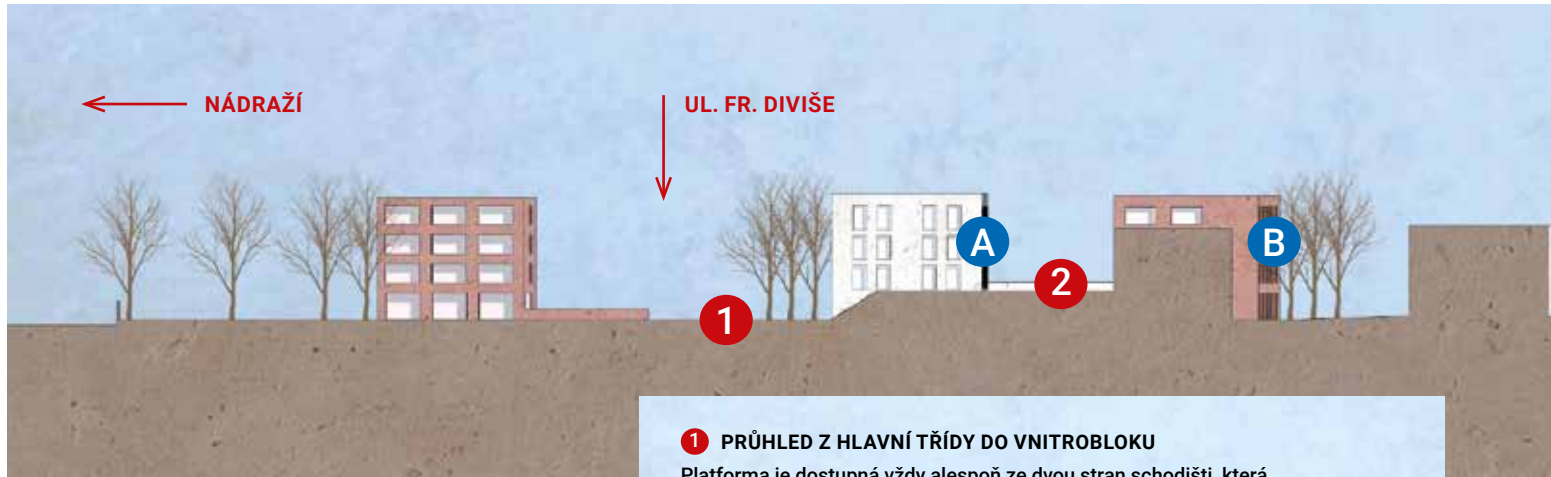
5

JAK PRACUJE URBANISTA?

Bourá nevyužívané skladovací areály (1). Doplnjuje cestní síť v návaznosti na stávající komunikace a osy území (2). Vymezuje urbánní bloky, jejich charakteru a vzájemné vztahy (3). Definuje zastavěnost, podíly zpevněných ploch, podlažnosti atd. (4). Do připravené osnovy vkládá jednotlivé domy i soubory (5).

← NÁDRAŽÍ

UL. FR. DIVIŠE



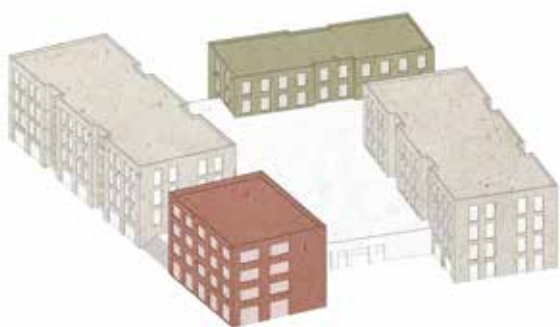
KONCEPT

BYDLENÍ NA POMEZÍ je převážně rezidenční lokalita přimykající se ke kolejím, z druhé strany tvořící přechod mezi zastavěným územím a krajinou. Zástavba je různorodá – od bytových domů až městského charakteru s živým parterem, které lemují hlavní tepnu oblastí, se zástavba rozvolňuje směrem ke skládce a nabízí různá měřítka i typy bydlení. V posledních blocích už se jedná o individuální bydlení v řadových domech a dvojdomcích. I přes různorodost zástavby dosahuje hustota přes 100 obyvatel na hektar, což se blíží hodnotám ve městě. To také umožňuje kumulovat nejen bydlení, ale také administrativu, služby a drobnou výrobu, obklopující hlavní třídu.

Dostupnost lokality je podpořena rozšířením stávajícího podchodu železnice u nádraží a vytvořením nového pěšího propojení podchodem u dnešní Normy. Ulice tvořící rozhraní nově navržené zástavby a volné krajiny poskytuje novou trasu pro projíždějící, a ulevuje tak hlavnímu průtahu Uhříněvsi, ulici Přátelství.

Celá oblast je rozdělena zeleným klínem, rozpínajícím se od kolejí až k revitalizované skládce. Veřejná prostranství spoluutvářejí různorodé charaktery jednotlivých ulic, pláček, vnitrobloků a přizpůsobují se jejich měřítkům. Návrh nabízí novou urbánní osnovu, kterou je možné pestře naplnit typologicky i obsahově.

- Autorka: Eliška Zatloukalová pod vedením doc. Ing. arch. Miroslava Cikána, FA ČVUT



A. MĚSTSKÝ BLOK

Blok lemující hlavní třídu má spíše městský charakter. Výška zástavby dosahuje čtyř nadzemních podlaží. V přízemí se domy otevírají ulici komerčním parterem a vytváří nové děje a situace. Ve vyšších patrech jsou domy navrženy především pro bydlení a administrativu. Jednotlivé domy jsou ve vnitrobloku propojeny vyvýšenou platformou, která pod sebou ukrývá parkoviště. Díky mírně stoupajícímu terénu je možné garáže zahloubit pouze částečně.

1 PRŮHLED Z HLAVNÍ TŘÍDY DO VNITROBLOKU

Platforma je dostupná vždy alespoň ze dvou stran schodišti, která mají zároveň pobytovou funkci. Domy na protilehlých stranách bloku jsou vůči sobě posunuty tak, že další průhledy chodec objevuje až po vstupu do nitra městského bloku.



2 VEŘEJNÝ PROSTOR VYMEZENÝ MĚSTSKÝMI BLOKY

Jednotlivé domy jsou mezi sebou propojeny v 1. NP parkovištěm, které zároveň tvoří vyvýšenou platformu vnitrobloku. V meziprostorech vznikají niky s příležitostmi pro obchody, kavárny a další drobné podniky.





3 PRŮHLED Z HLAVNÍ TŘÍDY

Na hlavní třídu, která kopíruje železnici, navazují západně ulice mířící k revitalizované skládce. Nejdůležitější z nich se napojuje na rozšiřovaný podchod pod kolejemi, a dotváří tak jednu z hlavních os nové zástavby.



4 NA ROZHŘANÍ MĚŘÍTEK

Maloměstská a vesnická struktura třetí paralelní úrovně přiznává postupné rozpouštění zástavby směrem do krajiny. Ve vlastním rytmu člení ulici plácky a průchody mezi zahrady rodinných domů.



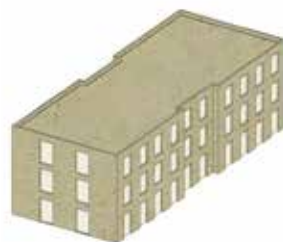
B DŮM SLUŽEB

Dům navrhovaný do prvních dvou řad blokové zástavby je kompletně určený k poskytování služeb, drobné výrobě nebo administrativní práci. Tvoří také vrchol osy hlavní ulice od skládky směrem k podchodu na nádraží. Má čtyři nadzemní podlaží a může fungovat soliterně nebo v zapojení do situace blokové zástavby.



C. BYTOVKA

Dům umístovaný do střední části zástavby, disponující předzahrádkami pro byty v 1. nadzemním podlaží, které se otevírají do vnitrobloků nebo ulic s režimem obytných zón lemující individuální a řadové rodinné domy. Má tři nadzemní podlaží, a půdorysné rozměry 10 x 25 metrů. Nachází se zde byty do 90 m².



D. ŘADOVÉ DOMKY

Cílem rozvolněné zástavby menšího měřítka v posledním pásu těsně sousedícím s revitalizovanou skládkou je vytvoření dostatečné hustoty obyvatel, která se bude blížit městským hodnotám, a bude tak obsahovat veškeré výhody „městské“ části návrhu, zároveň ale poskytne možnost individuálního bydlení. Parcely o rozměrech cca 6 x 15 m jsou sdružovány po trojicích až čtveřicích.



E. DVOJDOMEK

Individuální bydlení ve dvojdomku poskytuje větší parcelu a také větší míru soukromí, zároveň se podřizuje principům zahuštěné plošné zástavby a dotváří různorodé prostředí nově navržené lokality. Má dvě nadzemní podlaží s menšími terasami. Půdorysné rozměry dvojparcely jsou 18 x 16 metrů.





KONEC 2. SVĚTOVÉ VÁLKY V UHŘÍNĚVSI DEN PO DNI

V pátek 8. května si připomeneme 75. výročí ukončení nejstrašlivějšího válečného konfliktu v dějinách lidstva – druhé světové války ve střední Evropě. Nesmíme nikdy zapomenout na konflikt, který stál život přes 22 milionů vojáků a 40 milionů civilistů. Přinášíme výtah z uhřetěveské kroniky o průběhu květnového povstání v Uhříněvsi.

Dne 4. května asi v 18:00 rozšířila se zpráva, o telegrafickém rozkazu odstranit německé nápisy. A do setmění německé nápisy ve městě zmizely. Kolem 22:00 svolal náměstek starosty A. Janoušek členy obecního zastupitelstva a vedoucí ilegálních skupin na radnici a tam byl utvořen ilegální národní výbor. Předsedou se stal A. Janoušek, tajemníkem E. Koštoval a členy za stranu sociálně demokratickou A. Beránek, Č. Jiřík, K. Vencovský, F. Šída. Za stranu komunistů M. Kavka, J. Bacílek, J. Havelka. Za TJ „Sokol“ F. Jiřina, J. Daněk, F. Čermák, J. Linhart. Za odbojové skupiny V. Novák a J. Sedláček. Národní výbor měl 17 členů. Byly připraveny pásky s nápisem „Národní výbor“, staré české razítko obce, natištěno provolání k občanům a v něm vyjmenování všichni členové národního výboru.

ROZKAZ NIKDO NEUPOSLECHL

Dne 5. května dopoledne bylo v ulicích rušno, ale celkem klid. Úřady dostaly rozkaz obnovit německé nápisy. Nikdo to neprovedl. Rozhlas z Londýna vyzval, aby národní výbory konaly svou povinnost. Podléhají jim národní stráže složené z četnictva, policie, vládního vojska, partyzánů, důstojníků a vojáků. Asi ve 12 hodin přišel telegram, že americké tanky jsou v Berouně a postupují na Prahu. Mají se vyvěsit státní vlajky. To provedeno ochotně, radostně a všude. Po dlouhých 6 letech útlaku zajásaly naše státní barvy. Pan A. Krůšek, před očima německých vojáků, vyvěsil státní vlajku na věži kostela. Rozhlas z Prahy zahájil vysílání sokolským pochodem a volal o pomoc pro Prahu. Pro nás to znamenalo ztrátu zbraní, které jsme tam zaslali. Započalo se s odzbrojováním německé posádky.

Vyjednávalo se a Němci celkem ochotně odevzdali zbraně. Důstojníkům byly ponechány pistole. Jednotka ubytovaná v měšťanské škole byla tam ponechána a měla povoleno dosavadní stravování. Důstojníci ponechání ve školním závodě. Vlaky a stráže na nádraží a strážní oddíl u Vávrů byly ubytovány v obecné škole. Zbraně byly odevzdány na radnici, kde bylo sestaveno pod velením podplukovníka V. Nováka vojenské velitelství. Aktivní i záložní důstojníci se hlásí a byli zařazováni. Pplk. R. Balzar, jako zástupce vojenského velitele, mjr. M. Klich, jako velitel strážní a pohotovostní služby, npor. v záloze S. Novák jako spojovací důstojník, npor. V. Zábilka jako zbrojní důstojník a měl evidenci zbraní, aut a hospodaření PHM, přiděleny mu byli praporečkář J. Urban a zbrojník desátník J. Sedláček a dobrovolník J. Šiška. Zásobování svěřeno

kpt. J. Říhovi, koně, povozy, veterinářská služba MVDr. B. Hynkovi, pobočником vojenského velitele byl E. Koštoval. Stráže byly postaveny u všech východů z města, na nádraží k zajatým Němcům a ke všemu materiálu (Školní závod, Sokolovna, pivovar, starý mlýn, vlaky, nádraží a cukrovarské pole). V Pitkovičkách ve skladišti Nutry byla umístěna detašovaná četa asp. J. Jiřiny. Npr. K. Martínek a podpor. Černý byli pověřeni stavěním a řízením stavby zábran a barikád. Přejezdy trati byly zataraseny cisternami, na kostelní věži byla umístěna pozorovatelná. Telefonické spojení s okolními obcemi bylo dosaženo brzo a hladce. Kromě toho bylo spojení na kolech, motocyklech i auty. Odzbrojeno bylo: PAO Scorpion I., část leteckých dílen VIII. leteckého sboru, strážní oddíl v hostinci U Vávrů, strážní oddíl na nádraží, vlak organizace TODT. Celkem 3 důstojníci a 413 mužů. Počasí bylo deštivé, Praha stále volala o pomoc, žádali hloubkové letce, docházelo plno poplašných zpráv, hlavně po dráze a přes četnickou stanici, ale noc proběhla celkem klidně. V té době dosáhla americká armáda Plzně a na této demarkační čáře zůstala stát, aniž by ohrožené Praze přispěla na pomoc.



VLASOVCI JSOU V PRAZE

Dne 6. května nastoupili povolání vojáci do 40 let. Byla sestavena rota a ubytována v Sokolovně. Do Prahy se dostávají Vlasovci a jejich jednotky bojují proti Němcům. Odpoledne bylo vyjednáváno s obrněným vlakem mezi Hostivaří a Horními Měcholupy. Pro případ nějaké činnosti vlaku byla v Uhříněvsi na nádraží připravena souprava, která teprve na rozkaz vojenského velitele mohla být proti obrněnému vlaku vypuštěna. Za posádku vlaku vyjednávali 3 mladí důstojníci poručíci, na konec odmítli vzdát se, ale zaručili se, že nebudou nic dělat. K vyjednávání s nimi byl vyslán podpluk. Balzar a učitel J. Sedláček. Jednání bylo ukončeno na radnici. Když důstojníci byli dopraveni zpět k vlaku, bylo jejich mužstvo asi 400 mužů připraveno k odchodu, oni se k nim připojili a odešli ve směru Chodov. Vlak byl odtahen do Hostivaře, obrněné vozy rozděleny a dva s protiletadlovými děly bez závěrů odeslány do Uhříněvsi a dva ponechány v Hostivaři. Pro Uhříněveské opatřeny závěry k dělům, zbraně uvedeny zbrojířem Sedláčkem a Šiškou do pořádku, velitelem vlaku ustanoven poručík J. Schejbal, vlaku dodána posádka v síle 16 mužů a vlak konal službu na trati Hostivař – Uhříněves. K večeru vyvrcholilo napětí. Objevila se německá letadla a shazovala letáky, že vojska Feldmarschala Schörnera vedou dále boj. Na vojenské velitelství si vyžádali vstup

↑ Na výjezdu z Uhříněvsi na ulici Přátelství (u dnešního VÚŽV) byly vybudovány tři zdvojené barikády, kde sloužila rota ubytovaná v Sokolovně.

← Posádka obrněného vlaku, který dostal jméno „6. UHŘÍNĚVES 6.“, čítala 16 mužů, velel jim poručík Josef Schejbal. K večeru 7. května byl vlak odeslán do Vršovic. Zasáhl účinně do bojů ve Vršovicích a při obraně trati Uhříněves–Hostivař–Vršovice.

internovaní němečtí důstojníci a žádali o vrácení zbraní pro mužstvo. Poněvadž boj je veden dále a dostanou-li se bojující německé jednotky do Uhříněvse, budou zastřeleni oni, že se dali odzbrojit, ale také město to odnese. Bylo to klidně odmítnuto. Rota SA z Dubče odešla ve směru k Počernicům. Boj v Praze pokračoval, nálada dosti stísněná, mnoho poplašných zpráv. Po ověření se vždy ukázalo, že zpráva byla klam.

MOTORISOVANÁ ČETA DO BOJŮ NEZASÁHLA

Dne 7. května situace celkem nezměněna. Vojenský velitel mohl proti německým důstojníkům zakročít a dal jim odebrat pistole. Odpoledne byly boje v Chodově. Z Chodova žádali o pomoc. Byla tam vyslána motorisovaná četa četaře M. Koudelky s poručíkem K. Hnátem. Četa do boje nezasáhla. Na místě byl zmatek, situace nevyjasněná a se četa vrátila. K večeru byl obrněný vlak odeslán do Vršovic. Bylo jej použito v boji proti vozatajským kasárnám. Dostal jméno „Uhříněves“. V noci bylo slyšet z Prahy střelbu.

Dne 8. května situace nezměněna. Celkem klid. Praha vyjednávala a bojovala. K večeru pak bylo oznámeno, že bylo sjednáno příměří a dohoda o odchodu Němců z Prahy. Němci si směli ponechat lehké zbraně.

Dne 9. května. Noc prošla klidně. Ráno Němci utíkali na západ a nad nimi vlály naše prapory. Uvolnili jsme jim přejezd k Pitkovicům, jeli ke Zbraslavi. Uhříněvsi projížděla silná tanková jednotka. Dopoledne už proběhlo klidně a odpoledne jsme měli zprávy, že v Praze jsou sovětská vojska. Ve 13:30 byla na silnici u továrny Hruškovy uvolněna barikáda a tam se všichni členové revolučního národního výboru setkali s předzvědnými jednotkami sovětské armády. Od Ilků byl opatřen sovětský prapor, jediný v obci, vyvěšen na radnici a v 17:00 již projížděl městem za nadšeného vítání předvoj gardové tankové brigády ve směru na Říčany. Barikáda u školního závodu uvolněna. Noc proběhla klidně. Město mohlo po dnech vypětí spát. Hudby však vyhrávaly, mládež se veselila.

■ Michal Klich, kronikář

POPOLES z.s a DS UCHO při TJ Sokol Uhřetěves
 OZNAMUJÍ VŠEM SVÝM PŘÍZIVCŮM
 ŽE 42. ROČNÍK
PO-PO-LES
 JE Z DŮVODU VÝJIMEČNÉ SITUACE
ZRUŠEN !!!

VZNIKLÁ SITUACE NÁS I POHÁDKOVÉ POSTAVY VELICE MRZÍ,
 O TO VÍCE SE NA VÁS BUDEM TĚŠIT V ROCE 2021

DĚLÁME MAXIMUM, ABYSTE VY MOHLI DĚLAT MINIMUM

Plánujete prodat nebo pronajmout Vaši nemovitost?

V oboru realitní makléř pracuji více než 18 let. Reference na moji práci si můžete přečíst na www.remaxace.cz/jana-vesela. Ráda pomohu i Vám.

Zaujala Vás práce realitního makléře?

Zavolejte mi nebo se přijďte podívat do naší kanceláře, podělím se s Vámi o nabyté zkušenosti.



Ing. Jana Veselá / telefon: 602 202 452
 e-mail: jana.vesela@re-max.cz / www.remaxace.cz

ŘÁDKOVÁ INZERCE

- **Kominictví P. Jáchym**, U st. mlýna 317/29, P 22 Uhřetěves provádí klas. kom. práce, kontroly spalinových cest dle vyhl. 34/2016 Sb. vložkování komínů volejte 602 237 675, 267 7105 72, jachym@kominictvi.info
- **Kosmetika Payot**, Pod Jankovem 45, Hájek, www.kosmetika-hajek.cz, mobil: 777 581 418.
- **Čenda úklid** – čistění oken, koberec, sedaček. Úklid kanceláří. Kontakt: 603 874 107, www.cenda-uklid.wbs.cz
- **Opravy myček, praček, sušiček** a ostatních spotřebičů do 3 dnů PM Servis tel. 602 316 941, 602 316 949.
- **Koupím chatu, chalupu do 50 km od Prahy**, v dobrém i špatném stavu. Děkuji za nabídku. Tel.: 720 031 400.
- **Rizikové kácení a řez stromů** a jiné výškové práce (střechy, okapy, fasády atd.). Tel.: 603 326 965.
- **Kamenictví Šumec**, Pod Jankovem 45, Hájek. Mobil: 608 981 418.
- **Kompletní rekonstrukce bytů**, domů, bytových jader, půdní vestavby, malířské, podlahářské, topenářské, instalatérské a elektrikářské práce. Seriózní jednání a kvalita. E-mail: stavbysrba@gmail.com. Tel.: 603 814 590
- **Kurz malby** – V Osikách 521/16, Praha 10 – Dolní Měcholupy, tel.: 777 599 228. Chcete si odpočinout od náročné práce? Potřebujete si vyčistit hlavu a přijít na jiné myšlenky? Chcete malovat, ale doma není prostor a čas? Přijďte nabrat sílu, chuť a radost z vlastní tvorby k nám! Budete překvapeni sami sebou. Těšíme se na Vás! www.kurzmalby.cz

10. ročník naučné stezky se přesouvá na červen 2021.

DŮLEŽITÁ INFORMACE

Vzhledem k rozhodnutí Bezpečnostní rady státu, týkajícího se ochrany zdraví a bezpečnosti občanů z důvodu opatření v boji proti koronaviru o uzavření škol a zákazu hromadných akcí po dobu neurčitou, se vedení Výzkumného ústavu živočišné výroby, v. v. i., v Praze - Uhřetěvesi rozhodlo přesunout 10. ročník naučné stezky z plánovaného 13. 6. 2020 na červen 2021. O termínu vás budeme včas informovat. TĚŠÍME SE NA VÁS.



COVID-19

Praha drží spolu!

Důležité linky a kontakty pro veřejnost na území hl. m. Prahy

- Základní informační linka a rozcestník pro občany nonstop zdarma: **1212**
- Linka pomoci seniorům a potřebným nonstop zdarma: **800 160 166**
- Státní zdravotní ústav: **724 810 106 | 725 191 367 | 725 191 370**
- Hygienická stanice hl. m. Prahy: **773 782 850 | 773 782 856**
- Všeobecná zdravotní pojišťovna: **952 222 222**
- Vojenská zdravotní pojišťovna: **844 888 888**
- Česká průmyslová zdravotní pojišťovna: **810 800 000**
- Oborová zdravotní pojišťovna: **261 105 555**
- Zaměstnanecká pojišťovna Škoda: **800 209 000**
- Zdravotní pojišťovna ministerstva vnitra: **844 211 211**
- RBP zdravotní pojišťovna: **800 213 213**

Odběrová místa

Na testování přijďte pouze v případě:

- pokud vám to doporučí lékař či hygienik
- pokud máte nějaké zdravotní potíže
- pokud jste byli v přímém kontaktu s nakaženým

Fakultní nemocnice Motol, Nemocnice Na Bulovce (i pro samoplátce), Ústřední vojenská nemocnice, Thomayerova nemocnice (i pro samoplátce), Fakultní nemocnice Královské Vinohrady, Strahovský stadion (začátek Zátokovy ulice), Žluté lázně – Podolí (parkoviště), Průmyslový palác (Výstaviště) – plocha před vstupem

Děkujeme, že linku **155** budete využívat pouze pro volání v případě zdraví či život ohrožujících akutních stavů. Linku **112** využijte pro žádost o testování na onemocnění COVID-19.

koronavirus.mzcr.cz
prahadrzispolu.cz

PRA HA
PRA GUE
PRA GA
PRA G

Praha drží spolu!

Linka pomoci seniorům a potřebným
nonstop zdarma:

☎ **800 160 166**

› **Informace**

› **Psychologická pomoc**

› **Sociální služby**

› nákupy potravin

› nákupy léků

› nákupy zdravotnických pomůcek

› asistence s venčením psů

› asistence s listovními zásilkami

Nebojte se zavolat. Pomůžeme!