



UHŘÍNĚVESKÝ ZPRAVODAJ

ročník 39

2
2009

UHŘÍNĚVES • PITKOVICE • HÁJEK

www.praha22.cz • Městská část Praha 22 • Zdarma



**DŮM S PEČOVATELSKOU SLUŽBOU II
NA NOVÉM NÁMĚSTÍ 1440/2A V UHŘÍNĚVSI**



Milí spoluobčané,
díky laskavému svolení pana starosty mohou využít titulní „jeho prostor“ v Uhříněveském zpravodaji a popřát Vám i za sebe do roku 2009 hodně štěstí, pevně zdraví a spokojenost s každým dnem, který přijde.

Možná Vás překvapí, že na titulní straně je obrázek nové budovy naší MČ, kterou ještě neznáte, je to tzv. DPS II – tj. dům s pečovatelskou službou. Nyní si už i tento „nájemní dům zvláštního určení“ začíná žít vlastním životem.

Je plný nových nájemníků. Podařilo se nám oslovit s nabídkou bydlení všechny žadatele z naší MČ Praha 22. Jedná se o opravdu nadstandardní zařízení s velmi pěkným zázemím, územně zabudované do přírodní rezervace Obory. Pevně věřím, že se tam našim seniorům, rodičům našich občanů bude moc hezky žít. V přízemí je moderní veřejná jídelna, o které se dočtete na jiném místě tohoto Zpravodaje. Dále, také v přízemí, již funguje ordinace klinického psychologa a v nejbližší době zde začne ordinovat specialista ORL (ušní, nosní, krční) – tito lékaři se Vám také blíže představí později na stránkách Zpravodaje. Ve společenské místnosti, která má krásnou terasu a je umístěna v nejvyšším patře budovy se budou scházet členové již úspěšně fungujícího Klubu seniorů. Přeji všem, aby důvodů ke stěžování bylo co nejméně.

Je třeba Vás také informovat o aktuálních záležitostech:

Dovoluji si Vás pozvat na opačnou stranu věkové škály a to na „Den otevřených dveří“ naší Mateřské školy, který se koná ve středu 11. března 2009. Mohu klidně konstatovat, že jsem spolu s celým vedením MČ hrdá na to, že zde již od září funguje překrásný nový pavilon. A tak jako proběhl zápis dětí do našich základních škol – proběhne i ve dnech 18. a 19. března od 13,00 do 17,00 hodin zápis dětí do této Mateřské školy.

Zapomenout byste neměli však ani na v našem muzeu pokračující výstavu již tradičně vystavujícího fotografa a občana Uhříněvsi pana Vlastimila Malého – Dendrologický park Průhonice, jehož fotografie rozhodně stojí za shlédnutí, výstava trvá do 1. března 2009.

A nyní se Vám představí naši noví kolegové radní pan Tomáš Sobotka a zastupitel pan Ivo Pavlík.

Ing. Eliška MACHAČOVÁ
Zástupkyně starosty MČ Praha 22



Vážení spoluobčané,
dovolte mi, abych se Vám jako nový radní naší městské části Praha 22 krátce představil.

Je mi 45 let, jsem ženatý, mám 21-letou dceru, profesí stavební technik s autorizací v oboru pozemního stavitelství a žívím se již osmnáctý rok jako podnikatel v oblasti realizace i projekce sportovních staveb. Moje firma se v uplynulých letech podílela i na několika akcích v Uhříněvsi (tenisová hala, venkovní sportoviště při ZŠ Vachkova, fotbalové hřiště s umělým trávníkem TJ Uhříněves).

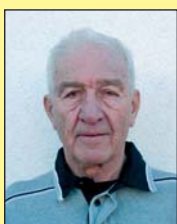
V obci trvale bydlím od července 2003, ale již od roku 2001 zde působím v tenisovém oddíle a v posledních letech i v hlavním výboru TJ Uhříněves. Nejsem členem žádné politické strany.

Na podzim roku 2006 jsem byl Vámi zvolen do Zastupitelstva MČ a na loňském prosincovém zasedání ZMČ dovoluji do Rady MČ, jako sedmý radní za tragicky zesnulého Jirku Rychetského. Budu mít na starosti oblast sportovních a volnočasových aktivit včetně neziskových organizací působících v této oblasti. Dále předpokládám, že ve službě městské části bude využita i moje odbornost a zkušenosti.

Nechci Vám slibovat, že za necelé dva roky vyřeším dopravní situaci v obci, problémy inženýrských sítí, zavalím neziskové organizace dotacemi, ani že se Uhříněves stane zelenou oáзой klidu. Mohu Vám ale slíbit, že se budu aktivně podílet na rozvoji naší obce a svoji „trochou do mlýna“ přispěji.

Závěrem Vám chci popřát hodně zdraví, štěstí a trpělivosti.

Tomáš SOBOTKA



Jako člověk žijící většinu života v Ostravě, jsem tady v Uhříněvsi našel čisté prostředí a výborné podmínky k bydlení, které si moc užívám.

Přestože mne někteří známi před pár lety varovali před stěhováním právě do této lokality. Jsem rád, že jsem je tehdy neuposlechl, a nyní bydlím na skutečně dobré adrese, kterou Uhříněves už dnes bezesporu je!

Doufám, že se naše městská část bude stále tak pozitivně a dynamicky rozvíjet a že k tomu, jako nový člen Zastupitelstva, částečně přispěji i já.

Ivo PAVLÍK

VEŘEJNÁ JÍDELNA

Kde a kdy nás najdete?

V přízemí nového domu s pečovatelskou službou (DPS II) na Novém náměstí 1440/2a (za muzeem).

Provozní doba: Pondělí - pátek 12,00 – 14,00

Kontakty: tel/fax: 267 712 690 nebo 267 712 689

e-mail: sjpraha@volny.cz

<http://www.skolnijidelna.eu>

Co Vás zde čeká?

Moderní a příjemné prostředí, ochotný personál, který Vás s úsměvem obsluží a poradí.

Celé menu strážníků:

72,- Kč zahrnuje:

- polévku (výběr ze 2 druhů),
- hlavní jídlo (výběr z 5 druhů – 100 g syrového masa)
- salát, zákusek, ovoce (podle denní nabídky)
- teplé a studené nápoje

Samotná polévka:

15,- Kč

Pouze hlavní jídlo bez polévky a doplňků

51,- Kč

Minutkové jídlo – gril ze 150 g syrového masa - **doplatek 20,- Kč** k základní ceně jídla.

Doplňkový sortiment dle nabídky:

saláty, moučníky, ovocné a tvarohové poháry, palačinky, dorty, plněné bageťky....



Stravování je umožněno pouze registrovaným strážníkům s čipem, kteří mají na svém účtu stravného dostatečný kredit. Je možné se stravovat nepravidelně a zcela nahodile.

Registrace, přidělení čipu, přihlašovací jména, hesla, VS a osobního čísla se provádí v kanceláři školní jídelny pondělí – čtvrtek od 8,00 do 11,00 a od 14,30 do 15,30 hodin.

Úhradu stravného lze provést vkladem nebo převodem na účet ŠJ: 292804309/0800 s přiděleným VS strážníka.

Platbu stravného registrovaných strážníků v hotovosti a stravenkami Sodexo a Accor je možné učinit každé pondělí od 11,30 do 12,00 hod. ve vestibulu školní jídelny nebo v úředních hodinách školní jídelny.

Hotová hlavní jídla jsou na objednávku:

jídlo číslo 1+2 do 14,30 hodin předcházejícího dne, jídlo číslo 3+4+5 do 10,00 hodin v den stravování.

Jídlo je možné objednat pomocí internetu na stránkách ŠJ www.skolnijidelna.eu po zadání přihlašovacího jména a hesla **nebo v jídelně pomocí čipu** na dotykovém monitoru. Lze objednat jídlo na den nebo na celé období. **Zrušit objednávku je možné:** jídlo číslo 1+2 do 6,00 hodin stravného dne jídlo číslo 3+4+5 do 10,00 hodin v den stravování. Minutka a doplňkový sortiment je bez objednání.

Na přístupových datech k objednávkovému systému je kromě elektronické adresy, přihlašovacího jména a hesla také osobní číslo (1-4 místné). Toto číslo slouží k identifikaci strážníka, který si zapomněl čip/kartu. Toto číslo se natuká do numerické klávesnice, o kterou strážník požádá obsluhu a tím se vytvoří spojení se strážnickovou kartou. Vaše osobní číslo si zapamatujte nebo zadejte do mobilu a nikomu ho nesdělujte. Hrozí zneužití.

Přijďte se sami přesvědčit, těšíme se na Vás.

Hana VRBOVÁ – ředitelka jídelny
Jiří ČERVENÝ – hlavní kuchař (na fotografii s kolegyní)



INFORMACE Z RADNICE

ZPRÁVY Z RMČ A ZMČ

Na svém 48. a 49. zasedání, které se konalo v lednu 2009, projednala Rada MČ Praha 22 mimo jiné záležitosti, ve kterých přijala následující usnesení:

Souhlasila:

- s bezúplatným převodem podchodu pod železniční trať v ulici K dálnici do majetku MČ Praha 22
- se zřízením úplatného věcného břemene k pozemku p. č. 1793/7 v k. ú. Uhříněves ve prospěch Skanska Reality, a. s., za cenu 10.000,- Kč + 19 % DPH, celkem tedy 11.900,- Kč
- s přidělením veřejné zakázky „Provedení a vyhodnocení geologického průzkumu v Jezerách“ společností Earth Tech CZ s. r. o., za cenu 499.782,15 Kč vč. 19 % DPH
- s firmou Jiří Kříž jako s dodavatelem kamerového systému ve vítězné variantě č. 2b pro garáže č. p. 1370 Nové náměstí Uhříněves za celkovou částku 265.344,- Kč
- s Dodatkem č. 2 ke Statutu fondu uhříněveského muzea dle přílohy
- s uzavřením nájemní smlouvy na pronájem části pozemku s panem Jiřím Pospíšilem, s uzavřením čtyř podnájemních smluv nájemcem NP paní Alicí Kolářovou se čtyřmi fyzickými osobami, které budou v provozovně provádět profese kosmetika, masáže a permanentní make up, s uzavřením dodatku na prodloužení NS s panem Jaroslavem Šebkem na pronájem garáže a s odpisem pohledávky ve výši 72.622,- Kč za dlužné nájemné po paní Zuzaně Danitové
- s ukončením a uzavřením nájemních smluv na pronájem bytů

Schválila:

- předložený seznam investičních akcí pro zařazení o dotaci z rezervy rozpočtu HMP na rok 2009

Vzala na vědomí:

- informaci o 1. dílčím přezkoumání hospodaření MČ a stavu odstraňování zjištěných nedostatků
- výsledek finanční kontroly organizací zřizovaných MČ Praha 22
- informaci o kontrolní činnosti v MČ a na ÚMČ za rok 2008
- plán finančních a vnitřních kontrol na rok 2009 podle přílohy
- Výroční zprávu o došlých žádostech o informace za rok 2008
- Zprávu o došlých, vyřízených a nevyřízených podání občanů za období od 1. 1. 2008 do 31. 12. 2008
- informaci o užívání mobilních telefonů pro služební účely za vyhodnocené období
- zápis z jednání školské komise a komise bytové a sociálních věcí

Jmenovala:

- komisi pro výběr zhotovitele podlimitní veřejné zakázky "Revitalizace rekreační zóny Vodice v Praze 22"

Vážený občané,

12. zasedání Zastupitelstva MČ Praha 22

se uskuteční 16. března 2009 v 17:00 hodin
v zasedací místnosti ve 3. patře radnice.

Jedním z projednávaných bodů bude rozpočet MČ na rok 2009

Zasedání je veřejné a občané jsou srdečně zváni.

KONTAKT PRO OBČANY

Ing. Martin TURNOVSKÝ
radní pro územní rozvoj
kancelář č. 114 v 1. patře radnice
tel: 271 071 867 nebo 270 071 822
e-mail: martin.turnovsky@p22.mepnet.cz

DEMOGRAFICKÝ PASPORT MČ PRAHA 22

Vážený občané,
společností DEMOCOM byla zpracována demografická studie MČ Praha 22, konkrétně populační vývoj a prognóza MČ Praha 22 – Uhříněves.

Demografická studie by měla být pro představitele naší MČ základním podkladem pro rozhodování o:

- sociálních službách
 - předškolních zařízeních a školách
 - volném čase dětí, mládeže a dospělých
 - kultuře
 - zdravotnictví
 - kapacitách bytového fondu
 - dopravě
- a zejména by měla přispět k dalšímu rozvoji městské části.

Nejdůležitější základní údaje a informace Vám budeme na pokračování předkládat v dalších vydáních Uhříněveského zpravodaje. Jedná se zejména:

- stav a vývoj obyvatelstva
- pohyb obyvatelstva
- populační prognóza
- výzkum spokojenosti s bydlením v lokalitě.

Pavlaína HARANTOVÁ

KOMUNITNÍ PLÁNOVÁNÍ

Vážený spoluobčané,
s potěšením konstatuji, že téměř v plném počtu jsme otevřeli pracovní setkání v tomto roce. Těší nejen mne, že spolupráce bude i nadále se všemi, kteří dosud docházeli. Díky Vám.

Na tomto setkání jsme shrnuli vše, co jsme doposud dělali, vysvětlili si a znovu ozřejmili, k čemu jsme společně došli, co připravili, na čem budeme dále pracovat a spolupracovat. Není toho málo a víme jak na to. Také víme, že souhlas zastupitelů je na každé uzavřené kapitole naší snahy vždy důležitý a neopominutelný. Tak jdeme do toho!

Máme tedy priority v oblasti „Rodina, děti a mládež“.

Volnočasové aktivity pro děti a mládež

Pomoc při přechodu z rodičovské dovolené do zaměstnání

Nízkoprahový klub

Pedagogicko psychologická poradna

A priority v oblasti „Senioři a zdravotně postižení“:

- Infocentrum – právní poradenství, pomoc při jednáních /úřady, lékaři/
- doprava pro zdravotně postižené i seniory, půjčovna/prodejna zdravotnických potřeb
- služby: kontakty na spolehlivé řemeslníky = adresář sociálních a jiných místních služeb, veřejné WC
- kombinace služeb - odlehčovací lůžka (dříve respitní lůžka), pobyt v denním stacionáři.

A tak nás čeká v nejbližší době psaní 1. Komunitního plánu, máme na to cca 5 měsíců se vším. Zatím jsme se dívali na mustry plánů z obcí, kde to již žije několika komunitními plány. Proto máme odhodlání jít dál, protože víme, že to jde jinde. A nemůžeme ani jinak, protože ten kdo komunitně neplánuje, nebude moci žádat o dotace na svoje sociální služby. A tak zase přistě.

Ladislava DOLÍNKOVÁ

ZPRÁVY Z ODBORŮ

ODBOR SOCIÁLNÍCH VĚCÍ A ZDRAVOTNICTVÍ

NA CO JSTE SE PTALI...

Kde uplatnit žádosti o dávky státní sociální podpory?

DÁVKY STÁTNÍ SOCIÁLNÍ PODPORY od 1. ledna 2009 VYPLÁCÍ ÚŘAD PRÁCE HLAVNÍHO MĚSTA PRAHY na místní pobočce v budově ÚMČ Praha 15.

Dnem 1. 1. 2009 vstoupila v platnost novela zákona č. 117/1995 Sb., v platném znění, o státní sociální podpoře a její organizaci na území hl. města Prahy. Touto novelou došlo ke sjednocení výplat dávek ve všech krajích České republiky. V souvislosti s tím, došlo k přesunu celé databáze dávek státní podpory. Jedná se konkrétně o tyto dávky:

- **přídavek na dítě**
- **rodičovský příspěvek**
- **porodné**
- **sociální příplatek**
- **příspěvek na bydlení**
- **dávky pěstounské péče**
- **pohřebné**

Výplaty již podaných žádostí, přesunem na územní pracoviště ÚP hl.m.Prahy - dávky státní podpory, nejsou a nebudou touto změnou narušeny.

Kde tedy uplatnit nárok na dávky,.... podat žádost?

Místní pracoviště Úřadu práce hl.m.Prahy, státní sociální podpora (budova ÚMČ Praha 15), Boloňská 478/1, 109 00 Horní Měcholupy s úředními hodinami:

pondělí a středa od 8,00 – 17,30. Podatelna ÚMČ Praha 15 však přijímá žádosti nepřetržitě.

Podatelna místní pobočky ÚP hl. m. Prahy, dávky SSP v 1. patře, č. dveří 118 však pouze v úředních hodinách, dotazy možné na telefonu: 281 003 117.

Děkuji všem zúčastněným, kteří se podíleli na přesunu databáze a dále zaměstnancům místní pobočky Úřadu práce hl. m. Prahy v Horních Měcholupech, za dodržení termínu výplat dávek státní sociální podpory občanů správního obvodu Praha 22.

Bc. Zdeňka ŽALUDOVÁ

ODBOR DOPRAVY



TISKOVÁ ZPRÁVA K VYHODNOCENÍ ZMĚN PŘÍMĚSTSKÝCH AUTOBUSŮ V OBLASTI UHŘÍNĚVSI - LINKA 382 BUDE PŘESUNUTA NA HÁJE

Od prosince 2008 jezdí příměstské autobusy PID ve směru od Řičan nově ke konečné stanici metra „C“ Háje. Jaké jsou první poznatky z této změny? Došlo ke snížení zpoždění na těchto linkách a cestující si na změnu poměrně rychle zvykli. Nenaplnily se ani obavy z přetěžování metra C nebo ze zahlcení autobusového terminálu Háje.

Za období prosinec 2008 - leden 2009 provedli pracovníci organizace ROPID několik průzkumů a kontrol. Pečlivě jsme také sledovali data o aktuální poloze autobusů, která vypovídají o zpoždění jednotlivých spojů.

Z těchto měření vyplývají některé závěry. I když nedošlo k úplnému odbourání zpoždění na příměstských linkách, dokázaly autobusy díky přesunutí těchto linek na Háje snížit průměrné zpoždění ve špičkách cca o 50%. Dokládají to ostatně i údaje z linky 382, která byla jako jediná zachována na Depo Hostivař právě z důvodu porovnání situace na původní a nové trase. Zatímco se průměrné zpoždění na lince 382 v kritických dnech po-

hybovalo kolem 20 minut, linky odkloněné na Háje měly ve stejných dnech průměrné zpoždění jen 7-10 minut. I v lednu 2009, kdy je celkově provoz na silnicích klidnější, bylo zpoždění autobusů na Depo Hostivař výrazně větší než u linek odkloněných na Háje.

O tom, že si lidé brzy zvykli na novou trasu, svědčí obsazenost autobusů, kdy ve směru od Řičan pokračuje na Háje cca 85% cestujících, zatímco přestupu na Depo Hostivař využívá jen 15% lidí. Z toho důvodu také mohly být na posilové spoje linky 264 nasazeny již od poloviny ledna krátké autobusy místo kloubových kvůli značné nevytíženosti.

Nepotvrdily se ani obavy z přetížení linky C metra. Nárůst cestujících na „céčku“ vlivem nových cestujících od Řičan je naprosto minimální a nedosahuje ani předpokládaných 2%. Stejně tak byly liché obavy z přetížení autobusového terminálu Háje. Díky koordinaci provozu se sem všechny autobusy i cestující bez problémů vejdou. Naopak tato změna znamená zlepšení spojení Jižního Města s Řičany a dalšími obcemi jihovýchodně od Prahy, odkud míří do Prahy lidé do školy i za prací a naopak Pražané sem jezdí o víkendy na chaty či na výlet. Přímým propojením Jižního Města a jihovýchodního regionu tak cestující získali nejen pravidelnější a rychlejší dopravu, ale i další možnosti využití volného času (nákupy, multikino, výlety do přírody apod.).

Z výše uvedených poznatků vyplývá oprávněnost přesunutí příměstských linek na Háje, proto dojde k celostátnímu termínu změn 8.3.2009 také k přesunutí linky 382 ke konečné stanici metra Háje, podobně jako ostatní příměstské linky (381, 383, 387). Tím bude sjednocen nástup ve směru Řičany a Mukařov a také dojde ke zkrácení souhrnného intervalu linek ve společném úseku Háje – Uhřetěves.

SOUHRN:

Z výsledků sledování provozu linek PID 381, 382, 383, 387 vyplývají následující poznatky:

- 85% cestujících od Řičan pokračuje příměstskými linkami na Háje, pouze 15% přestupuje ve směru na Depo Hostivař
- zpoždění linky 382 od Depa Hostivař je více než 2x vyšší než u ostatních linek na Háje (výsledky dle GPS ze sledování v týdnu 15. - 19. 12. 2008)
- příměstské linky vedené na Háje jsou spolehlivější, lépe dodržují návaznosti a odjezdy z konečných zastávek mimořádné posilové spoje linky 264 v úseku Uhřetěves - Depo Hostivař jezdí nevyužitě (max. 15%) a bude možné je zásadně zredukovat
- více cestujících využívá posílených vlaků na trati 221 (linky S9, S29)
- ponechání linky 382 na Depo Hostivař vyvolalo velké množství negativních reakcí ze strany měst a obcí (Sázava), městských částí (Uhřetěves) i cestujících

Filip DRÁPAL
tiskový mluvčí ROPID

ODBOR KANCELÁŘE ÚŘADU

VÝROČNÍ ZPRÁVA ZA ROK 2008 O POSKYTOVÁNÍ INFORMACÍ V REŽIMU Z. Č. 106/1999 SB., O SVOBODNÉM PŘÍSTUPU K INFORMACÍM

Podle ustanovení § 18 z. č. 106/1999 Sb., o svobodném přístupu k informacím, v platném znění, je příjemce žádosti, tedy ÚMČ Praha 22, povinen vždy k 31. prosinci běžného roku zpracovat a do konce měsíce března roku následujícího zveřejnit výroční zprávu o své činnosti v oblasti poskytování informací v režimu výše uvedeného zákona. V roce 2008 právní úsek odboru kanceláře ÚMČ Praha 22, který žádosti eviduje, zaznamenal 5 doručených žádostí, na něž se vztahuje ustanovení z. č. 106/1999 Sb.

Všechny žádosti byly vyřízeny v řádném termínu, přičemž v jednom případě bylo vydáno rozhodnutí o neposkytnutí informace. Proti žádnému vyřízení nebyl podán opravný prostředek. Všechny žádosti byly zpracovány v souladu s ustanovením z. č. 106/1999 Sb.

Počet přijatých žádostí celkem	5
Vyřízeno v termínu	5
Počet žádostí s rozhodnutím o neposkytnutí požadované informace	1
Přijata odvolání proti rozhodnutí o neposkytnutí informace	0
Kladně vyřízená odvolání	0
Počet zamítnutých odvolání	0

ZPRÁVA O DOŠLÝCH STÍŽNOSTECH A PETICÍCH ZA ROK 2008

Na svém 48. zasedání dne 14. ledna 2009 byla RMČ Praha 22 seznámena se statistikou došlých stížností a petic občanů tak, jak byly přijaty a zaznamenány právním úsekem odboru kanceláře úřadu ÚMČ Praha 22. Všechna došlá podání za rok 2008 byla řádně zaevidována v písemné a elektronické podobě a předána k vyřízení příslušným odborům. Celkem za rok 2008 došlo 10 podání. Petice byla podána 1. Stížností bylo podáno 9. Žádná podaná stížnost nebyla stížností ve smyslu § 175 z. č. 500/2004 Sb., správního řádu ve znění pozdějších předpisů.

V řádném termínu bylo vyřízeno všech 10 podání. Proti jedné stížnosti, týkající se sekání trávy o víkendech, byl vznesen další podnět podáním opakované stížnosti. Stížnost pak byla vyřízena ke spokojenosti občana. Proti žádnému vyřízení stížnosti či petice nebyl podán opravný prostředek k nadřízenému orgánu. Stížnosti se týkaly problematiky veřejného pořádku, výstavby a koncem roku 2008 především řešení MHD. Podaná petice vyjadřovala nesouhlas se zastavením pozemku při ulici V Bytovkách.

Všechna podání byla zpracována v souladu s Organizačním řádem a Pravidly pro vyřizování stížností a petic podaných orgánům městské části Praha 22.

Počet přijatých žádostí celkem	5
Počet podání celkem	10
Z toho - petic	1
- stížností	9
Vyřízeno v termínu	10
Nevyřízeno – stanovena lhůta pro vyřízení	0
Nevyřízeno - odloženo	0
Termín prodloužen	0
Počet podaných opravných prostředků	0

Pavel ČORNEJ

ODBOR VÝSTAVBY

PRŮKAZ ENERGETICKÉ NÁROČNOSTI BUDOV

Od 1. 1. 2009 vzniká stavebníkům a vlastníkům budov nová povinnost. Budou muset zajistit průkaz energetické náročnosti budov pro všechny nové objekty, ale také pro rekonstrukce staveb s podlahovou plochou nad 1 000 m², které ovlivní energetickou náročnost budovy. Uvedená povinnost je zakotvena v zák. č. 406/2006 Sb. o hospodaření s energií v platném znění, v § 6a odst. 2 (energetická náročnost budov). Toto ustanovení zákona nabylo účinnosti právě dne 1. 1. 2009. Dále tuto problematiku upravuje vyhláška č. 148/2007 Sb., o energetické náročnosti budov.

Z průkazu bude možné zjistit informace o tom, jak je na tom stavba po energetické stránce. Zájemci o koupi takové nemovitosti se dozvědí, jaké další platby a případně investice spojené s užíváním stavby mohou očekávat. Majitele domů či bytů by měl předpis přimět k ekologickému přístupu a stavební firmy k používání technologií, které šetří energii.

Průkaz energetické náročnosti budovy nesmí být starší než 10 let a je součástí projektové dokumentace (část B, souhrnná technická zpráva), a to:

- při výstavbě nových domů
- při větších změnách dokončených budov s celkovou podlahovou plochou nad 1 000 m²
- při prodeji nebo nájmu budov nebo jejich částí v případech, kdy pro tyto budovy nastala povinnost zpracovat průkaz energetické náročnosti

Součástí průkazu musí být u nových budov nad 1 000 m² celkové podlahové plochy posouzení s ohledem na alternativní způsoby vytápění, kterými jsou:

- decentralizované systémy dodávky energie založené na energii obnovitelných zdrojů
- kombinovaná výroba elektřiny a tepla
- dálkové nebo blokové ústřední vytápění, v případě potřeby chlazení
- tepelná čerpadla

Průkaz energetické náročnosti budovy tvoří protokol prokazující energetickou náročnost budovy a grafické znázornění energetické náročnosti budovy.

Průkaz energetické náročnosti budovy mohou vystavovat osoby autorizované v oborech pozemní stavby, technologická zařízení staveb, technika prostředí nebo energetický auditor.

Ing. Lenka VOPRAVILOVÁ

ODBOR ŽIVOTNÍHO PROSTŘEDÍ

MOBILNÍ SVOZ NEBEZPEČNÉHO ODPADU V ROCE 2009

Začátkem března 2009 bude opět zahájen mobilní sběr nebezpečných složek komunálních odpadů na území městské části Praha 22. V roce 2009 bude zajišťován společností Pražské služby, a. s. na základě smlouvy s hl. m. Prahou. **Oproti minulému roku však došlo k některým změnám.** Městská část v loňském roce oslovila Magistrát hl. m. Prahy s návrhem na vznik nové svozové trasy příp. rozšíření stávající trasy o nové zastávky, a to především z důvodu rozrůstající se zástavby. Naše požadavky byly ze strany magistrátu akceptovány a do harmonogramu mobilního sběru zapracovány. Výsledkem jsou **dvě nezávislé svozové trasy (A+B na str. 6), které využívají jako základ zastávky z původní trasy a zároveň jsou rozšířeny o zastávky zcela nové.** Mobilní sběr drobného nebezpečného odpadu z domácností na území městské části Praha 22 proběhne proto v roce 2009 dle níže uvedeného harmonogramu.

Při mobilním sběru mohou občané (fyzické osoby s trvalým pobytem na území hl. m. Prahy) posádce sběrného vozidla **zdarma** předat následující druhy odpadů: rozpouštědla, kyseliny, zásady, fotochemikálie, pesticidy, teploměry, zářivky a jiný odpad s obsahem rtuti, olej a tuk (kromě jedlého), barvy, tiskařské barvy, lepidla, pryskyřice, detergenty obsahující nebezpečné látky, nepoužitelná léčiva, baterie, akumulátory, nádoby od sprejů.

Sběr monočlánků a baterií umožňuje též systém stálých stanovišť v podobě červených kontejnerů umístěných v přízemí budovy úřadu městské části a v obou základních školách. Nepotřebné léky a teploměry lze odevzdat v lékárnách. Veškeré výše uvedené drobné nebezpečné odpady, ale rovněž i nebezpečné odpady větších rozměrů jako např. lednice, televize, monitory je možné odevzdat ve Sběrném dvoře v ul. Bečovská 939, Praha – Uhřetěves, tel. 731 122 905.

Další informace o sběru nebezpečných odpadů v Praze naleznete na internetové adrese: www.praha-mesto.cz/odpady, **na vloženém letáku**, případně na odboru životního prostředí ÚMČ Praha 22.

Ing. Jitka KOCHÁNKOVÁ

TRASA A

Termín	Zastávka sběrové trasy	Doba přistavení (hod)
3. 3. út	1. ul. V Pitkovičkách (u autobusové zastávky)	15:00 - 15:20
2. 6. út	2. křižovatka ul. Žampiónová - Bedlová	15:30 - 15:50
1. 9. út	3. ul. K Dálnici (u autobusové zastávky)	16:00 - 16:20
25. 11. st	4. křižovatka ul. Pardubická - Rájecká	16:30 - 16:50
	5. křižovatka ul. Husovo náměstí - Dopravní	17:00 - 17:20
	6. křižovatka ul. Na Vrchách - Středohorská	17:30 - 17:50
	7. křižovatka ul. Františka Diviše - Pstružná	18:00 - 18:20

TRASA B

Termín	Zastávka sběrové trasy	Doba přistavení (hod)
30. 3. po	1. křižovatka ul. Předpolní - Pod Markétou	15:00 - 15:20
29. 6. po	2. ul. K Netlukám (u č .p. 819 - sídliště VÚŽV)	15:40 - 16:00
28. 9. po	3. křižovatka ul. Venušina a Jupiterova	16:10 - 16:30
23. 11. po	4. náměstí Smiřických (u autobusové zastávky)	16:40 - 17:00
	5. ul. Za Nadýmačem (u plynu)	17:20 - 17:40
	6. Nové náměstí (u radnice)	18:00 - 18:20
	7. ul. V Bytovkách (u garáží)	18:30 - 18:50

MOHLO BY VÁS ZAJÍMAT



EVROPSKÝ SUMMIT REGIONŮ A MĚST

Evropský summit regionů a měst se bude konat ve spolupráci Výboru regionů a hlavního města Prahy ve dnech 5. a 6. 3. 2009 v Praze v prostorách Obecního domu a paláce Žofín.

Co do počtu účastníků se bude jednat o největší akci během českého předsednictví. Summitu se zúčastní členové Výboru regionů, další významní politici z EU (včetně primátorů evropských hlavních měst, kteří nejsou členy Výboru regionů) nejvyšší představitelé ostatních evropských institucí (Evropská komise, Evropský parlament atd.), europoslanci, představitelé české vlády, reprezentanti místních a regionálních samospráv (hejtmani, starostové, primátoři) a značný počet zástupců celostátních a místních médií.



Praha
5-6 March 2009
European Summit
of Regions & Cities



OPERAČNÍ PROGRAM PRAHA ADAPTABILITA

CZ.2.17/1.1.00/31012
Počítačovou gramotností
ke snadnějšímu podnikání

Evropský sociální fond
Praha & EU: Investujeme
do vaší budoucnosti

JSTE ŽIVNOSTNÍK? PŘIJĎTE NA ŠKOLENÍ ZDARMA!

Jste osoba samostatně výdělečně činná? Pracujete v malé firmě do 9 zaměstnanců? Pak právě vás by měla zajímat skutečnost, že společnost ALTUS Training Center zahájila projekt spolufinancovaný z prostředků Evropského sociálního fondu (ESF) a Operačního programu Praha Adaptabilita (OPPA) „Počítačovou gramotností ke snadnějšímu podnikání“. Zdarma můžete absolvovat počítačové kurzy v rozsahu 40 hodin zaměřené na MS Windows, Word a Excel, popř. navázat kursem tvorby www stránek v rozsahu 15 hodin. Kdo tolik času obětovat nemůže, má možnost využít distanční formy vzdělávání – e-learningu. Bližší informace získáte na telefonním čísle 246 027 700 nebo e-mailem na adrese oppa@altustc.cz, kde se lze telefonicky přihlásit. Projekt je realizován až do konce roku 2010.

Mgr. Petr KUKAL
manažer projektu

STREET PARTY „OCHUTNEJ EVROPU“

V rámci summitu připravuje hlavní město Praha i **doprovodný program pro širokou veřejnost Street party pod názvem „Ochutnej Evropu“**. V rámci tohoto programu bude možnost poznat různorodost evropských regionů, jejich kulturu a tradice, gastronomii, hudbu, možnosti pro cestovatele. Akce se bude konat po oba dny konání summitu v centru Prahy (dolní část Václavského náměstí a přilehlé ulice), kde bude umístěno ústřední pódium a dřevěné stánky. V programu budou účinkovat skupiny a interpreti patřící mezi hudební špičku. Dále proběhne prezentace folklóru, nebudou chybět ani staropražské písničky z časů staré galerky. Po celé pěší zóně budou mimo pódium procházet hudebníci a ekvilibristé ve stylu karnevalu – chůdami, vrhači ohňů.

LÉKAŘI SE PŘEDSTAVUJÍ



Vážení pacienti a občané, dovoluji Vám představit novou, digitalizovanou radiologickou pracoviště v Uhříněvsi. Jmenuji se **MUDr. Anna Trubanová** a jsem vedoucí lékařka v oboru radiologie a zobrazovací metody.

Vedle stávajícího rentgenového pracoviště v Petrovicích jsme pro Vás od 1. července 2008 nově otevřeli i toto velmi moderní a digitalizované radiologické pracoviště nacházející se ve 2. patře v nově postavené budově Lékařského domu na Novém náměstí v Uhříněvsi.

Za asistence erudovaných, profesionálních a příjemných radiologických asistentů jsme Vám připraveni pomáhat ke stanovení diagnózy Vašeho onemocnění nebo ke kontrole stavu Vašeho stávajícího onemocnění.

Na pracovišti v Uhříněvsi provádíme:

- úrazovou rentgenologii (RTG skeletu, rukou, nohou, páteře, žeber a hlavy)
- standardní skiografické výkony celého těla včetně screeningových diagnostických vyšetření
- intravenózní vylučovací urografii, cystografii a cystoureterografií (vyšetření ledvin a močových cest, močového měchýře a vývodných cest močových)
- sonografické vyšetření zatím provádíme pouze na pracovišti v Petrovicích, ale výhledově počítáme s jeho zavedením i na pracovišti v Uhříněvsi.

**Na pracovišti v Petrovicích provádíme:**

- úrazovou rentgenologii (RTG skeletu, rukou, nohou, páteře, žeber a hlavy)
 - standardní skiografické výkony celého těla včetně screeningových diagnostických vyšetření
 - sonografické vyšetření při onemocnění břicha (játra, žlučník, slinivka, slezina a ledviny)
 - sonografické vyšetření štítné žlázy a měkkých částí krku
 - pouázrové sonografické vyšetření (břicho a bederní krajina).
- Pacienti mohou přicházet bez objednání. Objednávají se pouze na vyšetření urologická.

Popisy rentgenových nálezů jsou k dispozici následující den po vyšetření. RTG dokumentace je na vyžádání k dispozici na CD médiu (20 Kč).

Vážení spoluobčané a pacienti,

zdravotnické zařízení, společnost MEDTEMPL s. r. o., zahájilo provoz ortopedické ambulance v Lékařském domě na Novém náměstí v Uhříněvsi a ambulance rehabilitační medicíny a fyzioterapie.

Náplní ortopedie dětského věku je prevence vrozených vývojových vad kyčelních kloubů vč. sonografického vyšetření novorozenců, péče o pacienty s vadným držetím těla a skoliózou, konzervativní terapie vrozených vad nohou.

Ortopedie dospělého věku zahrnuje řešení artritického poškození kloubů končetin, celou řadu druhotných poškození nosných kloubů po úrazech nebo v důsledku onemocnění zánětlivého nebo nádorového původu. Problematiku pak doplňuje konzervativní léčení bolestivých páteřních syndromů vč. cervikobrachiálního, léčba entezopatií, kompresivních syndromů periferních nervů, degenerativních onemocnění šlach. Velmi významnou roli v náplni naší ambulance hraje i problematika podologická, tj. správné zhodnocení typu a stupně plochonoží s následnou léčbou moderními typy vložek.

Z oblasti traumatologie se zaměřujeme především na řešení úrazů tzv. měkkého kolena, ramena a poranění hlezna (menisková a vazivová poranění, poškození chrupavky, chronické nestability) s možností urgentního řešení formou artroskopických operací.

Vzhledem k širokému spektru nabízené terapeutické péče pracují na ortopedické ambulanci odborní lékaři a specialisté z Ortopedické kliniky 2. LF UK a FN Motol se zkušenostmi v problematice dětské i dospělé ortopedie a traumatologie. V případě akutního onemocnění vyžadujícího hospitalizaci mohou tedy pacienti přímo přejít do péče ambulantních lékařů, kteří operují ve FN Motol.

Ambulance rehabilitační medicíny a fyzioterapie nabízí laserovou terapii, elektroterapii, magnetoterapii, reflexní terapii, masáže, mobilizace, senzomotorické stimulační, Vojtovu metodu, léčebnou tělesnou výchovu, cvičení metodou Mojžíšové, baňkování, míčkování, reiki, cvičení s batolaty, zdravotní cvičení pro seniory, cvičení pro těhotné ženy, ozdravné cvičení siatsu, rekondiční cvičení s jógou, Pilates a další.

Organizace ambulantní péče

Pacienti se objednávají telefonicky nebo osobně na ambulanci. Jsou-li pojištěni u VZP (111) a OZP (207) mají péči hrazenou z prostředků zdravotního pojištění příslušné ZP. Ostatní pacienti jsou ošetřováni za poplatek, který jim jejich pojišťovna následně proplatí. O výsledcích jednání mezi společností Medtempl s.r.o. a dalšími smluvními pojišťovnami bude veřejnost informována na webových stránkách www.medtempl.cz.

Za kolektiv lékařů, fyzioterapeutů a sester MEDTEMPL s. r. o.
MUDr. Jiří PEČENÝ



SPOLEČENSKÁ KRONIKA



Za předobré srdce mateřské na světě náhrady není, proto je tak bolestné s maminkou rozloučení.

Dne 22. února 2009 uplyne 25 let od chvíle, kdy zemřela moje dcera paní

Jiřina JAROCHOVÁ

Stále vzpomínají

maminka Jiřina Šabatková a dcera Jiřina s rodinou.

Odešel tak náhle, že těžko k uvěření...



Dne 14. února 2009 uplynulo 24 let od chvíle, kdy zemřel můj manžel pan

Jiří ŠABATKA

Stále vzpomínají

manželka Jiřina Šabatková a vnučka Jiřina s rodinou.



KULTURA

Městská část Praha 22, kulturní komise RMČ Praha 22
a Uhříněveské muzeum

Vás všechny srdečně zvou
do výstavní síně muzea na výstavu

Petr BAREŠ
**JAK PLYNUL ČAS
VE FOTOGRAFII**

1958 - 1989

Slavnostní vernisáž se koná
v sobotu 7. března 2008 od 15 hodin
ve spolkové místnosti uhříněveského muzea.

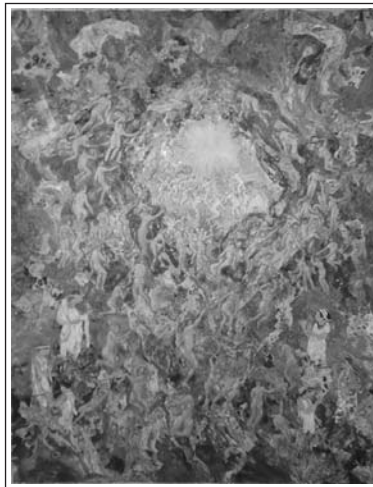
Výstava je dále přístupna ve dnech

8. března - 29. března 2009.

Pondělí – Čtvrtek 14 – 17, Pátek 9 – 14, Neděle 14 – 17 hodin.

Vstupné dobrovolné.

vatě“ ocenil Janáček Veselého jasný hlas, jímž si mladý písmomalíř notoval při práci lidové písně.



O něco později poznal z fotografie v novinách označujících Janáčkovu úmrtí, s kým to tehdy hovořil.

Toto krátké setkání ovlivnilo autora v jeho další tvorbě. Vždyť neexistuje Janáčkovská skladba, kterou by Josef Veselý neznal. Malířovy rozměrné obrazy inspirované Janáčkovou hudbou, osobním setkáním s fenomenálním skladatelem i vztahem k místu skladatelova narození upoutají svým ztvárněním. Autor sleduje příběhy Janáčkových dramatických postav takřka do nejmenších podrobností, aniž by sklouzl k naturalistickému popisu. Technologicky jsou obrazy kombinovány technikami, domalovávanou rozměrnou koláží z autorských papírů. Vzniká jakoby drobnoklesná malba se zajímavým strukturálním detailem a hutnými figurálními motivy.

Tolik Petr Beránek. Jsem rád, že i my, uhříněveští, jsme měli možnost se touto krásou pokochat a potěšit svou duši.

Michal KLICH

LAŠKÉ TANCE ANEB ZAPOMENUTÝ MALÍŘ

První letošní příležitostnou výstavou v Uhříněveském muzeu se stala prezentace celkem 16 ks rozměrných pláten Josefa Veselého, které vznikly na motivy díla skladatele Leoše Janáčka. Zaslouhou dcery autora paní Jarmily Veselé se tato nádhera dostala k nám do Uhříněvsi. Již vernisáž, které se zúčastnilo 60 návštěvníků předznamenala, že obrazy se budou přichozím líbit. Abych Vám přiblížil osobnost autora, přetiskujeme část textu Petra Beránka, který byl zveřejněn v posledním katalogu asi před 7 lety.

Zapomenutý malíř

Probírá-li se fascinující bohatostí malířských vzpomínek Josefa Veselého (1912-2006), musíme se ptát, jak se stalo, že malíř, který řadu plodných let prožil na Ostravsku a v blízkosti Janáčkových rodných Hukvald a podílel se na malířské výzdobě některých ostravských interiérů, není v tomto kraji prakticky znám. Jak se stalo, že zde vlastně neměl žádnou samostatnou výstavu. Můžeme jen usuzovat, že to bylo v důsledku neprosazovat především sebe, tedy přílišnou skromností malíře, který na sklonku života bilancoval a rozhodl se svůj janáčkovský cyklus obrazů konečně zveřejnit. Po jistou dobu byl malíř pověřen administrativní funkcí v Mánesu. Od konce 40. let se zúčastňoval spolkových a svazových výstav, vlastní soubornou výstavu měl však jedinou. Současná generace návštěvníků výstav se mohla se skromnou ukázkou autorova díla setkat na Salónu 1989, o něco později vystavoval v zahraničí. Bohužel, tím také informace o dlouhé životní a tvůrčí pouti tohoto malíře v podstatě končí.

Byl žákem pražské Akademie (1945-1949 malířská speciálka profesora Otakara Nejedlyho a 1949-1950 čestný rok u Vladimíra Silovského). Narodil se 9. ledna 1912 v České Bělé u Havlíčkova Brodu. Nejprve se vyučil malířem písma. S jeho učňovskými léty je spojena osobní vzpomínka na setkání s Janáčkem. Setkali se někdy v roce 1928 v Luhačovicích. Janáček tam tehdy pobýval okouzlen Kamilou Stösslovou. Více než sedmdesátiletý skladatel, ovlivněn citem k ženě o 37 let mladší, zkomponoval právě v roce 1928 smyčcový kvartet „Listy důvěrné“, ačkoli jejich zvláštní vztah trval již od konce války. Mladíček Veselý vůbec netušil, kdo to pod malířským lešením poslouchá jeho prozpěvování. „Spívejtě, vy krásně spí-



NOVÉ KNIHY V KNIHOVNĚ

tel.: 271 071 868

e-mail: knihovnauhrineves@seznam.cz

Provozní doba: pondělí a středa 9 - 18, úterý a čtvrtek 9 - 16, pátek 9 - 13

Krásná literatura pro dospělé

Adamsová, :	Kmotra
Austenová, J. :	Mansfieldské panství
Bradfordová, B. T. :	Dědicové havraního útesu
Cimický, J. :	Pěšinky času
Cornwelová, P. :	V ohrožení
Donutil, M. :	Ptejte se mě, na co chcete, já, na co chci, odpovím
Erskínová, B. :	Údolí havranů
Janceová, J. A. :	Ďábelská pavučina
Kellerman, J. :	Krevní test
Koontz, D. :	Rychlost
Körnerová, A. M. :	Almužna nejen pro bohaté
Lutz, J. :	Noční vraždy
Mosse, K. :	Hrobka
Pekárková, I. :	Kulatý svět
Urban, M. :	Lord mord
Viewegh, M. :	Román pro muže

Naučná literatura pro dospělé

Halík, T. :	Dotkni se ran – Spiritualita nelhostejnosti
Kolektiv :	Země
Svozil, B. :	Krajiny života a tvorby Oty Pavla
Šmíd, J. :	Obrazky z Provence podruhé

Krásná literatura pro děti

Kahozun, J. :	Pro zvědavá ouška
Rowlingová, J. K. :	Bajky Barda Beedleho
Erben, K. J. :	Pohádky

Kateřina KYKALOVÁ

JAK JSME HOSPODAŘILI V ROCE 2008 ? PŘEDKLÁDÁME ÚČET.

Tak jako každým rokem, předkládám Vám na základě ustanovení článku III. Statutu Uhříněveského muzea, přehled, jak jsme v roce 2008 hospodařili s účtem Uhříněveského muzea.

Mnozí z Vás nejprve na jeho znovuotevření a později na jeho provoz přispěli finanční hotovostí ať již formou dobrovolného vstupného na příležitostné výstavy, kulturní akce či cílenými dary. Všechny tyto prostředky jsou ukládány na účet Uhříněveského muzea č. 81226-2000754389/0800. Proto pokládám za slušné, abyste věděli, na co byly vynaloženy peníze, které jste laskavě poskytli. S hospodařením roku 2008 se můžete seznámit v otištěné tabulce (podrobný rozpis výdajů je uveden na webové stránce MČ v sekci Kultura - muzeum):

POČÁTEČNÍ STAV ÚČTU UHŘÍNĚVESKÉHO MUzea	
k 1. 1. 2008	17 897,00 Kč
PŘÍJMY	
Úroky z účtu u České spořitelny za rok 2008	197,68 Kč
Dobrovolné vstupné – příležitostní výstavy a kult. akce	
Jiří Bednařík - KRESBY	1 518,00 Kč
Vlastimil MALÝ – KRÁLOVICE VE FOTOGRAFII	2 525,00 Kč
Velikonoční výstava – ČESKÉ KRASLICE	2 785,00 Kč
Iva HÜTNEROVÁ - GRAFIKY	7 671,00 Kč
Jana VESELÁ a Jiří VONEŠ – MALBY a KRESBY	1 693,00 Kč
Třídme odpad	344,00 Kč
Jiří ZEJFART - KRESBY	1 635,00 Kč
Osudové osmičky – UHŘÍNĚVES 1918 - 1968	541,00 Kč
Biblické motivy	1 331,00 Kč
Vánoční výstava – TRADICE BETLÉMÁŘSTVÍ	3 656,00 Kč
Přednáška – PUTOVÁNÍ DO SANTIAGA DE COMPOSTELA	484,00 Kč
Beseda Jaroslav Šíma – TRASALP DOBYL DAKAR	340,00 Kč
Posezení pro seniory	4 132,00 Kč
DARY MUZEU	14 110,00 Kč
Prodané vstupenky do rozpočtu MČ	7 025,00 Kč
PŘÍJMY MUzea ZA ROK 2008 CELKEM vč. vstupenek	49 987,68 Kč
PŘÍJMY MUzea ZA ROK 2008 ve prospěch účtu muzea	42 962,68 Kč
VÝDAJE	
Materiál na přípravu výstav	24 405,00 Kč
Spotřební materiál na provoz muzea	9 353,00 Kč
Drobný hmotný majetek	2 416,00 Kč
Služby pro přípravu výstav	4 500,00 Kč
Publikace	158,00 Kč
VÝDAJE 2008 CELKEM	40 832,00 Kč
KONEČNÝ STAV ÚČTU UHŘÍNĚVESKÉHO MUzea	
K 31. 12. 2008	20 027,68 Kč

Michal KLICH

KLUB SENIORŮ INFORMUJE

Provoz klubu seniorů : pondělí, čtvrtek od 14 hodin.
Na měsíc březen 2009 si pro Vás Klub seniorů připravil následující program:

Pondělí 2. března 2009 – kavárnička pro seniory, výtvarné práce

Čtvrtek 5. března 2009 – Josef Veselý – cestopisná přednáška o Tunisu s videoprojekcí

Pondělí 9. března 2009 – kavárnička pro seniory, trénování paměti

Čtvrtek 12. března 2009 – „Hrajeme pro seniory“ – hudební vystoupení Karla Navrátila - kytara (country, lidovky)

Pondělí 16. března 2009 – kavárnička pro seniory, společenské hry, čtení
Čtvrtek 19. března 2009 – vyprávění Ing. Antonína Pfeifera – Vlasta Chramostová

Pondělí 23. března 2009 – kavárnička pro seniory, výtvarné práce

Čtvrtek 26. března 2009 – videofilm

Pondělí 30. března 2009 – kavárnička pro seniory, trénování paměti

„V dobré víře musíme jít vpřed. Ale se svým věčným kritizováním, po případě i sebekritikou, upadneme v malověrnost, takže nebude důvěřovat ani sobě samým.“
Theodor Fontane

Hledáte smysl života? Potřebujete načerpat životní energii? Přijďte do klubu seniorů !!!

Stanislava DROZENOVÁ



Místní knihovna Uhříněves
zve děti i jejich rodiče
na další
podvečerní čtení pohádek
a příběhů s hrami

VEČERNÍČEK POD LAMPOU,

kteří se vzhledem k jarním prázdninám koná
v úterý 10. března 2009 od 17 hodin
v knihovně v Uhříněvsi.

Sezení na zemi na polštářích, proto polštářky s sebou.
Vstupné dobrovolné.



Občanské sdružení Uhříněves
se ptá spoluobčanů

NEVÍTE, CO S PŘEBYTEČNÝMI NEPOŠKOZENÝMI A ZÁNOVNÍMI

dekoračními předměty, hrníčky, talířky, knihami, CD, DVD, audio,
videokazetami, hračkami, obrázky a podobnými věcičkami?

Je Vám líto je jen tak vyhodit do popelnice či položit ke kontejneru?

Myslíte si, že by mohly posloužit či udělat radost ještě jiným?

Pomůžeme Vám vyřešit nerudovský problém: **Kam s ním ?...**

Rádi Vám poradíme:

odnesete je do Uhříněveského muzea, kde je od Vás členové OS Uhříněves ochotně převezmou. Kdy?

V pondělí a středu 9 – 17, v úterý a čtvrtek 9 – 16 hodin.

Naše sdružení plánuje

DOBROČINNÝ BAZAR,

kteří se uskuteční

v neděli 7. června 2009

okolo kostela Věch svatých v Uhříněvsi.

Zde si je mohou případní zájemci zakoupit za symbolické ceny.
Výtěžek bazaru bude poukázán na konto „ZACHRAŇME OBRAZ“.

Neváhejte a noste!!!

Rada OS Uhříněves děkuje všem, kteří tuto zásluhou akci podpoří.

UHŘÍNĚVESKÉ ŠKOLY

ZÁKLADNÍ ŠKOLA BŘÍ JANDUSŮ

VÝZKUM PEDAGOGICKÉ FAKULTY UK PRAHA

V prosinci 2008 se na nás obrátili pracovníci Pedagogické fakulty UK v Praze se žádostí o spolupráci při výzkumu školního vzdělávání. Během jediného týdne provedli v čele s panem Karlem Starým přes 30 hospitací a 15 rozhovorů s učiteli. Do výzkumu byli začleněni také žáci 9. ročníků, kteří vyplnili dotazníky a s více než 10 z nich byl veden osobní rozhovor na téma klíma školy.

Učitelé školy i přes náročný předvánoční program s výzkumníky aktivně spolupracovali a předvedli své pedagogické umění. **Je mi ctí takto veřejně všem za jejich výkony poděkovat. Myslím, že uznání si zaslouží nejen ode mě, ale také od rodičů a obyvatel Uhříněvsi. Jak je uvedeno v děkovném dopise, svou prací s dětmi přispívají k rozvoji celé městské části!**

Mgr. Jiří MĚCHURA
ředitel školy



DEN OTEVŘENÝCH DVEŘÍ



Dne 14. ledna 2009 byla ZŠ Bří Jandusů otevřena rodičům i široké veřejnosti.

Rodiče měli možnost zasednout do lavic, zúčastnit se vyučování spolu se svými dětmi a sledovat jejich školní práci. Ti, kteří teprve vybírají školu pro svého budoucího prvňáčka, měli možnost školu si prohlédnout a popovídat si s vyučujícími. Zodpovězené otázky jistě pomohou rodičům při rozhodování.

Byli jsme mile překvapeni velkým zájmem rodičů. Touto cestou děkujeme za zájem o naši školu!

Mgr. Jana PETROVIČOVÁ
zástupce ředitele školy

Nabídka na pronájem tělocvičny v ZŠ Jandusů:

středa 15:30 – 19:00 h, čtvrtek 20:30-22:00 h a pátek 20:00 – 22:00 hod.
Bližší informace na www.zsjandusu.net nebo 267 710 828.

ZŠ VACHKOVA

TŘEŘÁCI V MINORU

Na výlet do říše fantazie jsme se vydali vláčkem v úterý 13. ledna. Do nekonečné země tajemství, překvapení, dobrodružství a legrace nás uvedli herci z našeho oblíbeného divadla Minor. Skvěle zahráli na velké scéně představení s názvem Nekonečně nekonečný příběh.

Společně s nimi jsme následovali vůdkyni – Káču, Katu, Kačenku, která se statečně vydala hledat své rodiče. Ti jednoho dne zmizeli. Požrala je totiž, světe div se, Nicota! A kde jinde mohla hledat Kačka odpověď na otázku, jak zachránit rodiče ze spárů Nicoty, než u královny říše FANTAZIE. Káču na její záchranné výpravě provázela parta kamarádů, se kterými rozhodně nebyla nuda a také my, nadšení diváci. Společnými silami se nám podařilo Nicotu přemoci a zachránit Katčiny rodiče.

V hledišti jsme se chovali slušně, zkušeně a herecké výkony odměnili bouřlivým potleskem. Jak by taky ne! Divadlo Minor je náš velký kamarád a tak se těšíme na jeho další představení, které se bude jmenovat Pod hladinou ticha.

Mgr. Radka SKOPCOVÁ

ZÁPIS DO PRVNÍCH TŘÍD

Zápis do prvních tříd probíhal od 21. 1. do 22. 1. 2009. Při zápisu panovala příjemná atmosféra, ve které si děti mohly vyzkoušet, zda-li již mají na to být školákem. Vyjma učitelského sboru se dětem a rodičům věnovali i žáci osmých tříd, kteří je provázeli po škole a odpovídali na mnohé dotazy. Tímto jim děkujeme za pomoc.

Zapsali jsme celkem 40 budoucích školáků. Rodiče tří předškoláků požádali o odklad a stejný počet žáků přijde po odkladu z minulého roku. Naši budoucí prvňáčci se tak mohou těšit na třídu o počtu 20 žáků.

Obě dvě první třídy budou v prostorách školní družiny, což oceňují zvláště jejich budoucí třídní učitelky, jelikož mohou déle vyučovacích hodin přizpůsobit potřebám třídy a postupně tak děti navykat na školní tempo. Na naše budoucí šolačky a školáky se těší nejen jejich budoucí učitelky Mgr. Manuela Martincová a Mgr. Blanka Pelíšková, nýbrž i všichni ostatní.

Mgr. Ivana VODIČKOVÁ
ředitelka školy

ZIMNÍ ŠKOLA V PŘÍRODĚ

Předvánoční školní dny 15. – 19. 12. strávily děti ze 3. B Základní školy Vachkova na horách. Žáci spolu s paní učitelkou a vychovatelkami prožili krásný týden na zdravém vzduchu v Jizerských horách. Sněhánky před



Vánoce do Jizerek nedorazily, lyže tedy bohužel odpočívaly v lyžárně, ale boby a saně děti pořádně prohnaly.

Penzion Tipos v obci Albrechtice nabídl třídě útulné ubytování, chutné papání a dostatek prostoru pro stmelování kolektivu. Během týdne spolužáci zdolali tanvaldský Špičák s horkou odměnou na vrcholu, svátečně se naladili na vánočních trzích v Jablonci nad Nisou, navštívili skokanské můstky. Podle indicí našli vánoční ozdoby s překvapením, tančili nejen na karnevalu a hráli si různé společenské hry. Na rozloučenou jim Štědrý večer nastal, dárky pod stromeček, koledy i šupinu pod talíř přichystal...

Byla radost tam s dětmi být!

Mgr. Radka SKOPCOVÁ
třídní učitelka 3. B

JAK JSME SE NAŠTĚSTÍ NEZTRATILI

Minuly asi 2 měsíce a nás, všechny z Klubu mladých diváků, čekalo další divadelní představení. Vybaveni sváteční vánoční náladou a v něčem lepším na sebe jsme 9. 12. 2008 vyrazili na představení do Divadla v Dlouhé. Cestou jsme procházeli starou i novou Prahou a míjeli stánky s vánočním zbožím. Kolem nás blikala různá světýlka, hrály koledy a voněla tradiční sladká trdla.

Ale my spěchali do divadla, kde nás čekalo představení „Jak jsem se ztratil“. My se ale našťěstí neztratili, dokonce jsme přišli včas, a tak jsme se spořádaně mohli usadit do sedadel.

A pak to začalo...

S malým Pavlem a jeho tatínkem jsme se procházeli vánoční Prahou, ale jen do okamžiku, kdy se malý Pavel ztratil. Zatímco rodiče přepadala hrůza, náš malý hrdina se toulal sám pražskými ulicemi. Prožíval různá dobrodružství a setkával se s různými lidmi. Nedělal si vůbec žádné starosti, co se asi děje doma, jen občas si vzpomněl na maminku, ale vracet k rodičům se mu vůbec nechtělo...

Vše to zní jako pohádka pro „mrňata“, ale na tomhle představení je úžasné právě to, že je určeno všem věkovým kategoriím, od malých dětí po dědečky a babičky. Tahle „malá vánoční povídka“ je totiž zabalena do atraktivního obalu. Najdeme v ní krásný a jemný humor, známé písničky z 60. let a vynikající herce. Ti dokázali nejen úžasné zpívat, ale někteří převáděli docela odvážné kousky na chůdách a všichni oplývali komediálním talentem.

Jednu z nejkrásnějších rolí, malého Pavla, si zahrál herec Pavel Tesař, který za tuto roli dostal již několik ocenění. Podle některých kritiků umí zahrát malé dítě lépe než dítě a zazpívat Neckáře lépe než Neckář. Není divu, že si na závěr diváci vyteskali ještě jeden hudební kousek. V písničce „Jak můžeš být tak krutá“ tento herec prostě exceluje.

Doufejme, že takovýchto představení bude víc.

Mgr. Klára MOJŽISOVÁ



MŠ UHŘÍNĚVES

DEN OTEVŘENÝCH DVEŘÍ



Mateřská škola, Praha 10, Za Nadýmačem 927, oznamuje konání „Dne otevřených dveří“ a to, ve středu 11. března 2009 od 8.00 do 10.00 hodin.

Rodiče i děti přijďte se podívat. Těšíme se na Vás.

Budete mít možnost prohlédnout si mateřskou školu. Vaše děti se budou moci zapojit do činnosti v jednotlivých třídách, shlédnout videoprojekci a vystoupení dětí.



Mateřská škola, Praha 10, Za Nadýmačem 927,

oznamuje, že zápis dětí k docházce pro školní rok 2009/2010 proběhne 18. a 19. března 2009 od 13.00 do 17. 00 hodin v budově mateřské školy.

Zapisují se děti, které dovrší tři let věku do 31. 8. 2009. K zápisu se dostaví rodiče nebo zákonný zástupce se svým dítětem. K zápisu, prosím, přineste rodný list dítěte a průkaz totožnosti rodiče nebo zákonného zástupce dítěte (občanský průkaz nebo pas).

Ředitelka mateřské školy, po dohodě se zřizovatelem stanovila tento **závazný termín pro odevzdání vyplněných přihlášek:**

15. dubna 2009 od 8.00 do 17.00.

Přihlášky se odevzdávají do **MŠ, Praha 10, Za Nadýmačem 927** do rukou ředitelky školy nebo zástupkyně školy. Přihlášky jsou k dispozici u ředitelky MŠ.

Kritéria pro přijímání dětí jsou zveřejněna na obvyklých místech v budově školy a na webových stránkách http://volny.cz/ms_uhrineves/

PŘED ZÁPISEM

Ještě než nastal jeden z našich významných dnů v životě – zápis do první třídy základní školy, jsme my budoucí prvňáci společně navštívili obě základní školy v Uhříněvsi. Na vlastní oči jsme mohli sledovat, jak to ve škole vypadá během vyučování i o přestávce.

V ZŠ Vachkova nás přivítala paní ředitelka Mgr. I. Vodičková, která nás předala do starostlivých rukou pana zástupce Mgr. A. Klecandy. Ten nás provedl budovou školy, ukázal nám několik tříd, kde sice nebyly děti, zato jsme si mohli vyzkoušet, jak se sedí ve školních v lavicích, podrobně si prohlédnout vybavení, dokonce zkusit psát na tabuli. Viděli jsme tělocvičnu, kde právě probíhala hodina tělesné výchovy, velké šatny i třídu s počítači. Během prohlídky pan učitel trpělivě odpovídal na naše dotazy ohledně vystavených exponátů v prostorách školy. Pak už jsme se potichu usadili ve třídě současných prvňáků, kteří procvičovali počty. Panečku, ti to uměli! Snad nám to také tak půjde.

Návštěvu této základní školy jsme zakončili v ředitelně. Pokud tam jako školáci budeme muset někdy zavítat – určitě to bude pouze pro pochvalu! Na základní škole Bratří Jandusů se nás ujaly všechny tři paní učitelky prvních tříd. Paní učitelky Teslíková, Bejčková a Tamelová si nás rozdělily do menších skupin a my jsme s prvňáky absolvovali jednu vyučovací hodinu. Společně s nimi jsme zasedli do lavic a nestačili se divit, jak krásně umějí číst. To bude pěkné, až to také tak dokážeme!

Směli jsme nahlížet přes rameno, když procvičovali psaní nového písmenka a drželi palce, když ve družstvech soutěžili v počítání. Aby nám přeci jen nebyla vyučovací hodina tak dlouhá, vzali nás prvňáci do tělocvičny, kde jsme se společně s nimi mohli pěkně proběhnout. Při loučení jsme paní učitelky ujistili, že se na zápis do základní školy těšíme.

Ve školce se pak několik dní nemluvalo o ničem jiném, než o návštěvě obou škol. O tom, co se prvňáci už naučili, jak se chovali při vyučování o těšení se na školu – o obavách nepadlo ani slovo.

Za předškoláky z MŠ Jitka MÜLLEROVÁ



NÁŠ „SNĚHULÁKOVÝ“ DEN

Zima nám opravdu přeje, a tak se chodíme každý den klouzat na lopkách na náš kopeček na zahradě. První den nám to moc nešlo. Narážely jsme do sebe a paní učitelky mezi námi běhaly a řídily nás. Panečku, teď už víme, že se nahoru chodí po straně a ostatní mohou zatím „frčet“ krásně dolů. A když jsme kopec vydřely? Zahrály jsme si na bagry. Vzaly jsme jezdíky a nanosily sníh. A jezdilo se dál. Naše ježdění ukončil „sněhulákový



bál“. Zapojili se i rodiče. Vyrobili s námi doma sněhuláky z vaty, polystyrénu, nalepili pop-corn, ušili, dokonce i upekli jako dort. S paní učitelkami jsme namalovaly hrnce. Ve čtvrtek jsme přišly v bílých tričkách, nasadily na hlavu hrnce a už se ve třídě

Veverka soutěžilo. Tentokrát Veverka proti Koťatům. Házely jsme míče do hrnců, skákaly v pytích, proběhly překážkovou dráhu. Fandily svým kamarádům. Závodily i paní učitelky. Pak nastala sněhová bitva. Házely jsme papírovými koulemi, které jsme si předem udělaly. Po takovém důkladném sportování jsme se napily, řekly básně, písně, odpočinuly. A šly na velkou sněhulákovou párty. Zamířily jsme do třídy Koťat. Tančily jsme i s našimi hosty ze Sluníček. Na závěr jsme si společně zavolaly: „hurá a ahoj“. Domů jsme si odnesly diplomy a medaile. I paní ředitelka se na nás přišla podívat. Bylo to fajn. Takto se mezi sebou navštívit a společně si zahrát. A co bude příště?

Děti ze třídy Veverka a Koťat
Jiřina RATHOUSKÁ, Květa TESÁŘÍKOVÁ

ŠKOLNÍ JÍDELNA

PŘÍBĚH O VEŘEJNÉ JÍDELNĚ

Byla jednou jedna rodinka: tatínek (strávníci), maminka (městská část Praha 22) a dcera (Školní jídelna). Žili, byli v útulném malém, moderním bytečku a bylo jim v něm dobře. Maminka se dobře starala o dcerku i tatínka. Tatínek si rád s dcerkou hrál a sportoval. A maminka snila o dalším děťátku. Přála si malé miminko.

Tatínek o dalším děcku nechtěl ani slyšet. Představil si ty bezesné noci, pláč, plenky, starosti a uvědomil si, že už nebude mít čas na hry s dcerkou. Ani dcerce se nápad se sourozencem zpočátku vůbec nelíbil. Ale maminka své nadšení na dcerku brzy přenesla. Holčička se těšila, jak si bude s mimčem hrát, jak ho bude vozit v kočárku a chovat ho. Vždyť miminka jsou tak roztomilá a krásná. I tatínek se nechal přemluvit a také chtěl udělat mamince radost.

A tak byl bratříček na cestě. Maminka obstarala větší byt a našetřila na vybavičku. Spolu s dcerkou začaly připravovat dětský pokojíček na příchod miminka. Maminka pověřila dcerku výzdobou pokojíčku a pořízením vybavy pro miminko. Holčička s nadšením nakupovala všechno co by mohlo miminko potřebovat a zdobila pokojíček, aby se v něm děťátku líbilo. Datum porodu byl stanoven na 5.1.2009. Poslední dny byli holčička i tatínek neklidní. Dcerka se obávala, že nestihne všechno nachystat a tatínek se obával změn v jejich poklidném životě. Jenom maminka byla klidná a vyrovnaná. Věřila, že všechno bude v pořádku a byla připravena na počáteční zmatky.

Přesto, že bylo všechno včas připraveno, porod byl těžký. A miminko bylo od těžkého porodu celé zmuchlané, červené, unavené a rozmrzelé. A ke všemu to byl chlapeček (veřejná jídelna). Tatínek nevěděl, jak se miminko nosí, přebaluje a krmí. Jako všechna miminka i jejich synek křičel, čůral a dokonce se i pokakával. Tatínkovi i dcerce skončily hry a nastaly starosti a povinnosti. Holčička byla také zklamaná – bráška si s ní nehrál, dokonce zatím nechtěl ty krásné hračky co mu koupila, musela ho vozit místo her s tatínkem a navíc pořád křičel. Mamince bylo moc líto, že jsou oba zklamaní a nemají chlapečka rádi, jak by si přála.

Večer, když synek konečně usnul, tatínkovi vysvětlila, že zatím je chlapeček ještě malý, neumí jinak komunikovat než křikem a potřebuje mnoho lásky aby se dobře vyvíjel. A tak se tatínek s dcerkou dohodli, že se bu-

dou snažit. Už tolik nehartusili, pomalu se naučili jak chlapečka přebalit a jak ho nakrmit. A on se na ně smál a už nekřičel. A když se na ně smál tou bezzubou pusinkou, dělal jim velkou radost.

Tatínek zjistil, že i ten malý kluk, který je tak jiný než jeho velká rozumná holčička, se snaží být hodný, aby ho měl táta rád.

A nyní, když šla holčička na procházku s kočárkem, ostatní tatínkové se zastavovali a obdivovali krásného a šikovného kluka.

A tak stejně jako v tomto příběhu synek, i naše veřejná jídelna se pomalu vykopává z plenek a začíná nám dělat radost. Naši strážníci, stejně jako tatínek, si začínají zvykat na rozdíl a smířují se s nimi. Školní jídelna, stejně jako sestřička, už může být hrdá na krásnou jídelnu, protože se hlásí noví strážníci, kteří jsou spokojeni s jejími službami a líbí se jim. A veřejná jídelna, stejně jako malý chlapeček, se bude moc snažit, abyste ji měli rádi a aby Vám dělala hodně radosti a byli jste s ní spokojeni. A ráda by Vám, stejně jako malé dítě, ukázala co všechno ještě umí. Jen jí dejte šanci a chtějte po ní víc.

NOVÝ ROK VE ŠKOLNÍ JÍDELNĚ

Změn v provozu školní jídelny je jen velmi málo:

Školní jídelna od nového roku poskytuje služby pouze žákům ZŠ a vychovatelkám. Posunula se o 15 minut otevírací doba, to znamená jídelna se otevírá v 11,45 hodin.

V době výdeje obědů je vstup veřejnosti do jídelny i šatny zakázán. Z důvodu bezpečnosti a ochrany majetku Vašich dětí, prosím, respektujte tento zákaz. Rodičům, kteří obědvají se svým dítětem – žákem ZŠ doporučujeme, aby si v kanceláři ŠJ požádali o rodičovský kód, pomocí kterého je možné na internetu změnit dítěti výdejnu a objednat mu jídlo společně s rodičem ve veřejné jídelně.

Stejně jako v prvním pololetí budeme pořádat pro děti akce s recepty na různá témata. V prvním pololetí to byl týden zeleniny, staročeský podzim a vánoční. V týdnu zeleniny a staročeského podzimu se hodně dětí účastnilo vypsané soutěže: popiš, jaká je zelenina a jaký je podzim.

Poslední lednový týden byla akce Italská kuchyně. O jejím průběhu Vám napíšeme v následujícím zpravodaji.

Poděkování firmě DANONE za sponzorský dar, kterým jsme dětem obohatili jídelniček – jogurty Activia švestka – opravdu výborné!!!!

Děkujeme a těšíme se na další spolupráci.

Hana VRBOVÁ
ředitelka ŠJ



Závěrem Vám ŠJ doporučuje výborný recept :

Recept na šťastný rok 2009

Veze se 12 měsíců, pořádně se očistí od veškeré zlomyslnosti, chamtivosti a nenávisti. Každý měsíc se rozdělí střídavě na 28, 30 a 31 dílek. Potom se každý den upraví tak, že se vezme 1 porce důvěry, 1 dávka povítky práce, 2 dávky dobré nálady, přidají se 3 vrchovaté lžičky optimismu, čajová lžička snášenlivosti, zrno taktu a velká odměrka trpělivosti.

To vše se rádně promíchá a bohatě zalije láskou.

Takto připravený pokrm se ozdobí kytičkou pozornosti a podává se s milým úsměvem a dobrým přátelským slovem. Konzumuje se nejméně 3x denně, podle potřeby i častěji.

Dobrou chuť !

Z ČINNOSTI SPOLKŮ A ORGANIZACÍ



DŮM DĚTÍ A MLÁDEŽE - Dům UM
 POD STRAŠNICKOU VINICÍ 23, 100 00 PRAHA 10
 E-MAIL: INFO@DUMUM.CZ,
 HTTP://WWW.DUMUM.CZ
 V Bytovkách 803, Pracoviště Uhříněves
 tel., fax: 274 877 017

Během listopadu a prosince proběhla v DDM-Dům UM Uhříněves vánoční soutěž „Vánoce-vánoční stromeček“.

První týden v lednu proběhlo vyhodnocení a z 60 výtvarných i keramických děl bylo vybráno a oceněno 18 výtvorů.

Díla byla rozdělena do 4 kategorií a autoři oceněni.

I.kategorie : do 6let

- 1.místo – Sophia Pudilová
- 2.místo –Tereza Marianová
- 3.místo –Karolínka Kirňaková, Anička Bednářová

II.kategorie : 7-8let

- 1.místo –Kristýnka Dvorská
- 2.místo –Karolínka Rysová, Pavel Pazdera
- 3.místo –Natálka Rubková, Natálka Oravová

III.kategorie : 9 a více let

- 1.místo –Klárka Turková, Anežka Slámová
- 2.místo –Anička Formánková, Veronika Česková
- 3.místo –Adolf Král, Barbora Novotná

IV.kategorie : nejoriginálnější dílo

- 1.místo –děti ZŠ Petrovice – 4.třída
- 2.místo –Klárka Jandová
- 3.místo –Julie Kovářová

Všichni vítězové byli oceněni medailí, diplomem a drobnou cenou.

Všem děkujeme za účast.

Blanka PETRÁSKOVÁ
 DDM-Dům UM

AKCE ÚNOR - BŘEZEN

9. 2. - 13. 3. 2009 VÝTVARNÁ SOUTĚŽ - „Karneval“ - výtvarná a keramická soutěž pro děti navštěvující i nenavštěvující zájmové kroužky DDM. Práce přijímá pí. Petrásková na pracovišti V Bytovkách 803. Vyhodnocení proběhne v týdnu od 16. 3. - 20. 3. 2009. Práce budou vystaveny v prostorách DDM-Domu UM.

Místo: DDM-Dům UM Uhříněves, keramická dílna. Organizuje pracoviště Uhříněves, tel. 274 877 017

17. 2. 2009 KLUBOVÁ VÝTVARNÁ DÍLNA – malujeme Karneval do soutěže - akce je určena pro děti a mládež.

Místo: DDM Dům UM Uhříněves, Klub 803. Čas: 15 - 17 hod. Organizuje pracoviště Uhříněves, tel. 274 877 017

25. 2. 2009 KLUBOVÝ TURNAJ VE STOLNÍM TENISE - akce je určena pro děti a mládež.

Místo: DDM-Dům UM Uhříněves, Klub 803. Čas: 15 - 17 hod. Organizuje pracoviště Uhříněves, tel. 274 877 017

7. 3. 2009 PATCHWORK - otevřená dílna pro veřejnost. Čas: 9 - 12 hod. Přijďte všichni, kdo máte chuť výtvarně strávit sobotní dopoledne do keramické dílny. Zde se seznámíte a vyzkoušíte si techniku patchworku bez šití, pomocí stuhu a špendlíků. Velikonoce se pomalu blíží, budeme vyrábět patchworková vajíčka.

Místo: DDM Dům UM Uhříněves, keramická dílna tel. 274 877 017

10. 3. 2009 KLUBOVÁ VÝTVARNÁ DÍLNA – výroba velikonoční dekorace z papíru - akce je určena pro děti a mládež.

Místo: DDM Dům UM Uhříněves, Klub 803. Čas: 15 - 17 hod. Organizuje pracoviště Uhříněves, tel. 274 877 017

18. 3. 2009 KLUBOVÝ TROJBOJ - akce je určena pro děti a mládež.

Místo: DDM-Dům UM Uhříněves, Klub 803. Čas: 15 - 17 hod. Organizuje pracoviště Uhříněves, tel. 274 877 017

Zaměstnanci DDM Domu UM v Uhříněvsi

DŮM DĚTÍ A MLÁDEŽE

vyhlašuje keramickou a výtvarnou soutěž na téma :

KARNEVAL



Vaše soutěžní práce přijímáme do 27. 3. 2009

DDM-Dům UM, V Bytovkách 803,

Praha 10-Uhříněves

od pondělí do čtvrtka od 14.00 do 17.00 hod.

Vítězné práce vystavíme v průběhu měsíce dubna.

Jejich autoři budou odměněni, a proto kreslete, malujte, modelujte!

(Všechny práce označte jménem, adresou a věkem.)



JAK JSME POKROČILI V NAŠEM ÚSILÍ

Nedávno skončil rok 2008 a my Vám pro informaci přinášíme jakýsi „meziučet“, který Vám sdělí, jak jsme pokročili v naší sbírce „ZACHRAŇME OBRAZ“ na restaurování oltářního obrazu v děkanském kostele Všech svatých. Jejich neustálé rozšiřování patří k prioritám našeho sdružení.

Stav konta k 30. 06. 2008 byl	142.608,00 Kč
Dary občanů za 2. pololetí 2008	71.647,00 Kč
Výtěžek Uhřetěveské pouti 1. 11. 2008	14.977,00 Kč
Přednáška P. Pavla Kuneše 24. 11. 2008	210,00 Kč
Autorské čtení Romana Ráže 29. 11. 2008	170,00 Kč
Koncert Panochova kvarteta 14.12. 2008	6.849,50 Kč
Prodej pohledů	148,00 Kč
Stav konta k 31. 12. 2008	236.609,50 Kč

Nezbývá než poděkovat všem, kteří jste na naši sbírku přispěli ať již cíleným darem nebo zaplacením dobrovolného vstupného na kulturní akce. Ke konci roku 2008 za pouhých 14 měsíců konání sbírky se nám podařilo nasbírat 39% rozpočtované částky, a to není špatný výsledek. Pokračujme, ať můžeme v listopadu 2013, kdy si budeme připomínat 270. výročí posvěcení rozšířeného kostela Všech svatých, obraz představit v plné kráse.

Pokud byste i Vy chtěli přispět cíleným darem, je možné tak učinit zašláním částky na účet č. **289 665 379/0800 variabilní symbol 22470**.

Michal KLICH

ZIMNÍ VÝPRAVA DO HRUSIC



Advent je doba předvánoční, je plná očekávání a hezkých obyčejů. Takovým nejčastějším zvykem dětských turistických oddílů jsou předvánoční výpravy do přírody, kde se například ozdobí stromeček ovocem a zeleninou, aby z vánoc měla něco i lesní zvířátka. A protože k oddílům, které mají rády přírodu, patříme i my, členové T.O. Šelmy, tak tyto akce pořádáme také.

To, kam letos na předvánoční výpravu pojedeme, nebylo ani moc složité. Protože pouhý den před plánovaným termínem výpravy nám napadl sníh a krajina vypadala jako z Ladových obrázků, tak jsme se v sobotu 13. prosince 2008 rozjeli do rodiště tohoto malíře a spisovatele - do Hrusic. A to také proto, že několik oddílových schůzek jsme v klubovně stavěli i Ladův betlém.



Sraz jsme měli v 9:00 na uhřetěveském nádraží a odtud jeli do Mirošovic. Odkud je to do Hrusic asi dva kilometry pěšky. A tady v Památníku Josefa Lady jsme měli na jedenáctou hodinu objednanou prohlídku. Protože je advent, tak jsme měli jednu velice zvláštní průvodkyni, a to průvodkyni převlečenou za čertici. Viděli jsme zde spoustu obrázků Josefa Lady a jeho dcery Aleny, dále knížky, modely rodné chalupy a pohádkových bytostí a i osobní věci, které pan Lada používal. A asi nejvíc se šelmáci těšili na to, až jim do jejich oddílových průkazek dají hezká razítka s Mikešem. A protože z nich

měli všichni radost, došli jsme ještě do informačního centra v Hrusicích pro razítko s vodníkem. Pak jsme si to zamířili na oběd do hrusické hospody „U Sejků“, která je především známá z Ladova obrazu hospodské rvačky.

V Hrusicích jsme ještě viděli několik zajímavých míst, například chlívek čuníka Pašíka nebo místo, kde stával rodný domek Josefa Lady. A je docela možné, že jsme viděli samotného kocoura Mikeše nebo některého z jeho bratranců. Seděl si to na zábradlí jednoho z domečků a díval se na nás.

A pak už nás čekalo další místo známé z Ladových knížek. A to les Šelmalka, se kterým se můžeme setkat v knížce „Bubáci a hastrmani“. Někteří šelmáci čekali, že zde potkáme samotného bubáka Mulisáka. Bylo totiž třináctého a ještě k tomu úplněk a to je doba, kterou mají strašidla rádi. Pravého Mulisáka jsme sice neviděli, ale je docela možné, že nám tento dobrý duch tohoto lesa seslal pomoc v podobě jednoho z místních chatařů, když se zde jeden z našich členů dostal do menších nesnází. A proto bych chtěl tomuto chataři (a možná i Mulisákovi) touto cestou ještě jednou moc poděkovat.

V tomto lesíku se pak uskutečnilo další vyvrcholení naší výpravy, a to kýženě ozdobení stromečku a také oddílová nadílka. Obdarování byli všichni členové našeho oddílu a také instruktoři. Za několik hezkých dárek zde děkují i já. Dárčky byly opravdu milé například výrobky z keramiky, bonbony, přívěšky a další zajímavé věci. Radost snad udělaly i vystřihovánky otáčivé mapky hvězdné oblohy a knížka „Pohádky pro všechny šelmáky“, jež jsem pro tuto příležitost připravil.

Pak jsme už šli do Ondřejova, kde nás však ještě čekaly závody s autobusem, aby nám neujel. Ty se pak ještě jednou opakovaly i ve Stránčicích na nádraží, a to proto, abychom mohli tuto v pořadí již čtvrtou letošní šelmáckou výpravu zdárně ukončit v pět hodin na nádraží v Uhřetěvesi. Chtěl bych opět všechny šelmáky moc pochválit, protože tato výprava, kdy jsme šli sedm kilometrů sněhem, určitě nebyla z nejjednodušších. Naopak zaslouží všichni moc ocenit, neboť mnozí se dokázali i překonat. Velký dík zasluhují i instruktoři Dan Semeniuk a Ondra Krupka, kteří se své role zhostili opravdu výborně.

Na další informace z této a jiných výprav se můžete podívat i na našich oddílových stránkách na www.toselmy.sweb.cz. Kromě toho je tam i novinka, a to mapa na www.google.com, kde je zachyceno více než stovka cílů, které náš oddíl v posledních deseti letech navštívil. A co víc, naše webové stránky se v lednu dočkaly velkého úspěchu. Byly totiž oceněny ve Zlatém finále Webparády (soutěži webových stránek, které pořádá Informační centrum oddílů a klubů za mediální spolupráce Magazínu eKamarád a Tiskové agentury mladých kamarád) za rok 2008 v kategorii stránek oddílů, kroužků, klubů. I když jsme nebyli úplně první, tak i stříbrná medaile je jistě vzhledem k počtu všech možných zájmových útvarů, které v naší zemi působí, velký úspěch.

Libor ČERMÁK

vedoucí T.O. Šelmy, SHM Klub Uhřetěves-Kolovraty

SDH PITKOVICE – ČINNOST V ROCE 2008

DEN DĚTÍ – ŽLUTÉ LÁZNĚ

V sobotu 7. června 2008 jsme se zúčastnili oslav Dne dětí ve Žlutých lázních s naším hasičským vozem PRAGA – RN. Zde jsme reprezentovali Městskou část Prahu 22. Při této příležitosti jsme rozdali všechny kalendáře, které se týkaly oslav 95. výročí od povýšení Uhřetěvesi na město, které nám poskytl Městský úřad Uhřetěves.

Akce se vydařila nad očekávání, počasí bylo krásné a zájem veliký, převážně mezi dětmi, rodiči a staršími lidmi. Velký zájem o vozidlo projevil zahraniční hosté z Velké Británie - předvedli jsme jim hasičskou stříkačku PP – 8 v chodu.

DEN DĚTÍ – RYCHETY

V neděli 8. června 2008 jsme se s naším hasičským vozem PRAGA – RN zúčastnili oslav Dne dětí na Rychetě. Velký zájem byl o hasičskou techniku, vozidlo a vodní čerpadlo PPS – 8. Děti si prohlédly kabinu a vyzkoušely si hasičské uniformy a přílby.

Akce se zdařila, děti byly velmi zvědavé a pokládaly mnoho otázek.

SILVESTROVSKÝ KARNEVAL PRO DĚTI



V úterý 30. prosince 2008 jsme pro děti z Pitkovic uspořádali Silvestrovský karneval v místní hospodě. Pro děti byl připraven pestrý program, který byl složen z malování, zpívání, chytání ryb a dalších her. Samozřejmostí byla dětská diskotéka. Děti byly za své výkony odměněny sladkou dobrotou či nějakou trvalou vzpomínkou v podobě hraček či pexesa.

Akce se velice vydařila, dětem se karneval líbil a kladné odezvy jsme se dočkali i od rodičů

a prarodičů, kteří své ratolesti na karneval doprovodili. Děti odcházely spokojené a příjemně unavené, s milou vzpomínkou na tento den.

PODĚKOVÁNÍ

Velké poděkování patří všem, kteří se podíleli na přípravě karnevalu, výzdobě místní hospody a hlavně panu Josefu Beranovi, místnímu hospodskému, který nezištně nabídl sál na celé odpoledne a pro děti zajistil diskotéku s pestrou hudbou.

text: Miloslav RAJZNOVER
foto: J. SCHROLOVÁ

FC ČECHIE UHŘÍNĚVES



ZIMNÍ FOTBALOVÝ TURNAJ

O opětovné využití umělého povrchu fotbalového hřiště v Uhřetěvsi se postaral letos, počátkem února, již třetí ročník zimního turnaje FC Čechie Uhřetěves. Turnaj, kterého se na počátku zúčastnilo 12 mužstev dospělých, má již tradičně velice dobrou úroveň. O tom svědčí i skutečnost, že se pravděpodobně poprvé naše „A“ mužstvo nedostane do finálové skupiny, která začala soupeřit o prvním víkendu v únoru a končí 14. března. Každý víkend se hrají vždy tři zápasy



v sobotu a tři zápasy v neděli, pokaždé od 13,00 hodin. Všechny příznivce „kulatého nesmyslu“ si tímto dovolujeme pozvat do fotbalového areálu - přijďte fandit dobrému fotbalu !!!!

Zdeněk KASAL
FC Čechie Uhřetěves

POLICIE ČESKÉ REPUBLIKY



Dům policie, Nové náměstí 1432/21
Telefon: 274 868 059, 974 860 710
Tísňové volání: 158

INFORMACE

Z PŘEDVÁNOČNÍHO SHONU TĚŽILI PŘEDEVŠÍM ZLODĚJČKOVÉ



Shonu o vánočních svátcích či při oslavách přelomu starého a nového roku ve svůj prospěch využili v Praze 15 a 22 především zloději k drobným krádežím, nejčastěji přestupky proti majetku páchali v obchodních domech

a nákupních centrech. Často také museli strážníci podle zástupce obvodního ředitele Městské policie v Praze 15 Michala Lišky řešit přestupky s neukázněnými řidiči.

„Městská policie hlavního města Prahy se snažila svou měrou přispět k pohodové atmosféře vánočních svátků a také strážníci v Praze 15 řešili ve sváteční době přestupky především domlouvou,“ uvedl Liška. Doplnil, že počtem přestupků byly svátky v loňském roce srovnatelné s předchozími léty.

Pokud strážníci našli během silvestrovských oslav na ulici opilého člověka, zjistili nejdříve jeho zdravotní stav, a pokud bylo ohroženo jeho zdra-

ví či život, okamžitě přivolali rychlou záchrannou službu. Po konzultaci s lékařem nebo posádkou záchranné služby bylo poté rozhodnuto o případném ošetření v protialkoholní záchytné stanici. „Postup je stejný i v kterémkoliv jiném dni,“ dodal Liška.



V pohotovosti byli během svátků a oslav Silvestra strážníci na celém území metropole. Právě v centru, kde se tradičně očekával největší nápor lidí, kteří se chtěli se starým rokem rozloučit velikolepě, zajišťovalo bezpečnost 110 policistů, stejný počet strážníků městské policie se čtyřmi veliteli a dvěma psovody a několik hasičských vozidel. Nechyběla ani zdravotnická záchranka.

„Oslavy konce roku a vánoční svátky se obešly v hlavním městě, i díky městské policii, bez větších komplikací. Ošetřeno muselo být během Silvestra přibližně 190 lidí. Většina případů měla souvislost s konzumací alkoholu,“ uvedl náměstek primátora Rudolf Blažek, do jehož kompetence bezpečnost v metropoli spadá.

STRÁŽNÍCI NALEZLI MRTVÉHO MUŽE

Po telefonickém oznámení vyjeli 25. prosince 2008 strážníci k mrtvému muži, který měl ležet mezi ulicemi K dálnici a Lnářská v Uhřetěvsi. „Hlídkka na místo dorazila během několika minut a zjistila, že se oznámení zakládá na pravdě. Potvrdil to i přivolaný lékař rychlé záchranné služby, jenž konstatoval smrt,“ poznamenal zástupce obvodního ředitele Městské policie v Praze 15 Michal Liška. Strážníci na místo přivolali policisty, kteří celou věc převzali k dalšímu vyšetřování.

Tereza ČAPKOVÁ

INZERCE

INFORMACE PRO INZERENTY - ZMĚNY

Inzeráty do Uhříněveského zpravodaje a do vývěsky na Novém náměstí je možné **podat osobně pouze v informační kanceláři** v přízemí radnice. Další možnosti je objednání e-mailem: **redakce@p22.mepnet.cz**, telefonicky **271 071 812** nebo faxem **271 071 819**. Podrobné informace o cenách, podmínkách uveřejnění (vč. objednávkového formuláře) jsou uvedeny níže a na webových stránkách MČ <http://uhrinevesky-zpravodaj.praha22.cz>

INZERUJTE V UHŘÍNĚVSKÉM ZPRAVODAJI A VE VÝVĚSCE

Inzerce v Uhříněveském zpravodaji (š x v):

Celá strana A4 (188 x 272 mm)	5 000,-
Polovina strany (188 x 135 mm)	2 500,-
Čtvrtina strany (91,5 x 135 mm)	1 500,-
Osmina strany (91,5 x 65 mm)	600,-
Vizitka (91,5 x 45 mm)	500,-
Řádková inzerce (řádek – 30 znaků)	100,-
Společenská oznámení – 1/4 strany	400,-

Inzerce ve vývěsce (do velikosti A4):

Na týden	50,-
Na dva týdny	100,-
Na tři týdny	150,-
Na čtyři týdny	200,-

UHŘÍNĚVSKÝ ZPRAVODAJ

Vydává Úřad MČ Praha 22. IČO: 00240915. Vychází měsíčně, červenec a srpen jako dvojčíslo. Odpovědný redaktor: M. Coller. Adresa redakce a příjem inzerce: Úřad městské části Praha 22, informační kancelář, Nové náměstí 1250, 104 00 Uhříněves. Telefon: ústředna 271 071 800, Tiskne ofsetová tiskárna SWL Uhříněves. Výtisků 4 000. Registrováno Ministerstvem kultury ČR, odbor hromadných sdělovacích prostředků, reg. číslo MK ČR E 12397. Za obsahovou a věcnou správnost odpovídá autor. Za obsah inzerátu odpovídá inzerent.

<http://www.praha22.cz>

e-mail: redakce@p22.mepnet.cz

Příští číslo vyjde 17. 3. - 20. 3. 2009.

Inzerát je možné zvýraznit modrou barvou za příplatek 50,- Kč k ceně inzerátu.

Inzerovat lze barevně za dvojnásobnou cenu na poslední a předposlední straně. Při opakování inzerce 3x za sebou poskytujeme slevu 10%.

Inzeráty se přijímají pouze v konečné grafické a textové podobě.

Objednávky přijímáme osobně v informační kanceláři, e-mailem nebo faxem (formulář ke stažení je k dispozici na webových stránkách). Platba je možná v hotovosti nebo převodem z účtu.

V případě, že nebude uhrazena do data splatnosti, bude uplatňován úrok z prodlení. Při platební nekázní bude u inzerentů požadována platba předem. Další informace na telefonu 271 071 812 nebo mailem: redakce@p22.mepnet.cz