



UHŘÍNĚVESKÝ ZPRAVODAJ

ročník 38
9
2008

UHŘÍNĚVES • PITKOVICE • HÁJEK
www.praha22.cz • Městská část Praha 22 • Zdarma





Vážení spoluobčané,

srdečně Vás zdravím po dvouměsíční odmlce. Prázdniny, dovolené, léto – to vše je už bohužel minulostí. Jak říká jeden můj kolega: „Ještě čtyři výplaty a jsou tu Vánoce“. To ale opravdu hodně předbíhám, takže pojďme raději o pár týdnů zpět. I letní čas přinesl mnoho událostí, o kterých bych se rád zmínil a rád je připomenu i Vám. Dne

1. července, tak jak jsem již avizoval, došlo k slavnostnímu otevření Domu policie. O této události se můžete více dočíst i na straně 7 našeho Zpravodaje. Tato událost je bezpochyby výjimečná především tím, že obě policie mají u nás pouze jednu střechu nad hlavou a tak jejich dobrá spolupráce je tímto projektem prakticky předurčena. Jsem velmi rád, že se nám po mnoholetém úsilí podařilo vrátit do naší městské části službu Policie České republiky, a na prvním místě tak zvýšit bezpečnost na našem území. Není jisté ani pochyb, že se tímto i kredit naší MČ opět významně vylepšil. Neméně rád jsem, že získala nové a důstojné prostory i naše městská policie, která si je doslova „vyčekala“ a určitě zasloužila. Oběma policiím rozhodně přeji hodně úspěchů a snad i co nejméně práce.

Popřát či lépe pogratulovat musím také vítězům fotbalového turnaje FC Čechie Uhřetěves o Pohár starosty MČ Praha 22. Stalo se 9. srpna a ve finále nás až v „zajímavých“ pokutových kopech porazili Královice. Škoda, ale „stříbrná medaile“ je také úspěch, na Mistrovství Evropy bychom ji brali všemi deseti.

Gratulace patří dnes i Martinu Koletovi, který se stal v kategorii mužů do 80 kg vicemistrem republiky v kiokushinkai karate (více článků na straně 12). Když se dívám do svých poznámek, na co dnes ještě nezapomenout, musím být asi stručnější, i když by si mnohé události zasloužily samostatný příspěvek. Takovou událostí bylo jistě slavnostní zasedání našeho Zastupitelstva u příležitosti 95. výročí povýšení Uhřetěvesi na město. Kreslo pro hosta přijali dva naši známí rodáci – ve svých úctyhodných 99 letech přišla opravdová dáma paní Aurélie Pokorná, druhým významným hostem byl Pan Karel Gut. To velké „P“ tam opravdu patří. Jejich úžasné vyprávění moderovala paní Karolína Pirklová a paní Libuše Votavová. Ostatní jsme v úžasu poslouchali, a poté dlouho tleskali (článek také na straně 15).

Datum 1. září přinesl dvě více než milé události. Se svou zástupkyní paní Ing. Macháčovou jsme byli v našich školách přivítat a předat malou pozornost novým prvňáčkům. Obě naše školy jim připravily tolik dárků a takové přivítání, že se jim snad ani první den ze školy vůbec nechtělo. Také nám se nechtělo, ale museli jsme jít, a to velmi rádi, otevřít nový a doslova překrásný pavilon mateřské školky. Vše se stihlo „nachlup“ v termínu a v dokonalé kvalitě. Je zde na místě poděkovat stavební firmě, paní ředitelce, sponzorům a mnoha a mnoha dalším, kteří pomohli vzniku této veledůležité stavby, která dnes plně slouží těm nejmenším. Další veledůležitou stavbou, která slouží nám všem, je podchod pod železnicí, který je dobudován. Zbývají pouze okolní terénní úpravy. Podařila se úžasná věc a věřte, nebylo to vůbec jednoduché. I zde se patří říct veliké díky těm, kteří se o to zasloužili! Dokončena je i stavba Domu s pečovatelskou službou II. Nakonec se povedlo. Přijďte se podívat, že se není za co stydět. Je úžasné, že v rozpětí několika málo dní se podařilo dokončit pro občany MČ Praha 22 tři zásadní stavby, kdy první je pro ty úplně nejmenší, druhá pro ty starší a třetí pro nás, pro všechny !!!

Tak a ještě úplně stručně několik pozvání: do muzea na výstavu kreseb Jiřího Zejfarta (20. 9. – 11. 10.) a výstavu „Uhřetěves 1918 – 2008“ (18. 10. – 2. 11.), na staročeskou Václavskou zábavu, pořádanou Baráčníky 27. 9. 2008 od 14.00 hodin v restauraci Na Lišce a do zájmových kroužků od DDM-DŮM UM (více na straně 10).

Omlouvám se Vám také za bohatou inzerci (tentokrát 10 stran), ale jsme za ni rádi a je nutností, jež umožňuje vydávat Zpravodaj stále ve větším nákladu, protože musíme, neboť je nás více a více.

Parkování na náměstí? Dnes už jen stručně. Zatím žádné změny. Automatické brány asi také ne. Hledáme řešení přijatelné pro všechny

a v zásadě řešení pouze ve způsobu provozu, které na současném stavu ve vztahu k uživatelům nedozná žádných dramatických změn. Dokončena byla také další část rekonstrukce ulice K Dálnici, včetně nových chodníků! To je poslední, čím se dnes můžeme pochlubit. Sokolovna? Příklad!

V úctě

Milan Coller

Milan COLLER
Starosta MČ Praha 22



INFORMACE Z RADNICE

ZPRÁVY Z RMČ A ZMČ

Na svém 38. a 39. zasedání, které se konalo v červenci a srpnu 2008, projednala Rada MČ Praha 22 mimo jiné záležitosti, ve kterých přijala následující usnesení:

Souhlasila:

- se zřízením bezúplatného věcného břemene k pozemkům p. č. 1383/1, 1920/3, 1920/14, 2101, 2103, 2104, 2105, 2106, a 2107 v k. ú. Uhřetěves ve prospěch PREDistribuce, a. s., Praha 5
- se zřízením úplatného věcného břemene ve prospěch Telefonica O₂ Czech Republic, a. s., se sídlem Praha 4, k pozemkům p. č. 1814/44 a p. č. 1814/78 v k. ú. Uhřetěves za 29 100,- Kč + 19% DPH
- se zřízením úplatného věcného břemene ve prospěch T-Systems Czech Republic, a. s., se sídlem Praha 10, k pozemkům p. č. 1793/5, 1793/7, 1793/9, 2006, 2007, 2011/1, 2012, 2142, 2151 v k. ú. Uhřetěves, za cenu dle znaleckého posudku, ke které bude připočtena 19 % DPH
- se zřízením úplatného věcného břemene k pozemkům p. č. 1435/7, 2087/1 a 1436/20 v k. ú. Uhřetěves ve prospěch PREDistribuce, a. s., Praha 5
- se zřízením úplatného věcného břemene k pozemku p. č. 2128 v k. ú. Uhřetěves ve prospěch PREDistribuce, a. s., Praha 5, za cenu 10.000,- Kč
- se zřízením věcných břemen – 5ti monitorovacích vrtů z důvodu kontroly kvality vody na pozemcích soukromých vlastníků (bývalá skládka Jezera I)
- s výpůjčkou části pozemku p. č. 1793/5 o výměře 20 m² v k. ú. Uhřetěves firmě Skanska Program Start, s. r. o., se sídlem Praha 10
- s návrhy výběrových komisí, které doporučily nejvhodnější nabídky na zhotovitele IA:
 - spol. Polabská stavební CZ s. r. o., - „Dostavba pavilonu MŠ“
 - spol. NOVÉ VÝTAHY 2000, s. r. o., - „Oprava výtahu na radnici“ (celková cena 62.832,- Kč)
 - spol. Doubravská stavební s. r. o., - „Oprava střechy tělocvičny ZŠ Bří Janusů“ (celková cena 321.460,- Kč)
- s předloženými úpravami nájemních vztahů bytů a NP
- s uzavřením splátkového kalendáře (5x 2.734,- Kč) na dlužnou částku 13.670,- Kč za pronájem garážového stání s paní Hübschovou - Kosovou
- s uzavřením nájemní smlouvy na pronájem bytu o velikosti 1+0 v SD s panem Kamilem Vnoučkem, na řešení 1 osoba
- s čerpáním revolvingového úvěru do výše 3 893 617,50 Kč
- s vybudováním dětského hřiště na pozemku MČ p. č. 219/62 v k. ú. Pitkovice dle zpracovaného projektu
- s úpravou celkového příspěvku zřizovatele ŠJ na rok 2008 dle důvodové zprávy, s převodem 78 tis. Kč z rezervního fondu ŠJ do jejího investičního fondu a s bezúplatným zapůjčením mycího stroje M 1003 s příslušenstvím ze ŠJ do výdejny MŠ na dobu neurčitou
- se zhotovením poklopu sklepa ve sloupové síni Uhřetěveského muzea, který umožní zprovoznit ¼ této síni panem O. Léblem za celkovou cenu 20.587,- Kč z rozpočtu MČ pro rok 2008
- s navrženým harmonogramem příležitostních výstav v muzeu v roce 2009.

Schválila:

- zaslání výzvy k jednání v jednacím řízení bez uveřejnění k zadání veřejné zakázky na zhotovitele díla – stavby „Dostavba pavilonu MŠ“ firmě Polabská stavební CZ s. r. o., Pňov - Předhradí s předpokládaným zahájením v srpnu 2008 v předpokládané ceně 5,5 mil. Kč bez DPH
- předložený seznam investičních akcí k zařazení do rozpočtu HMP na rok 2009 - 2019
- předložené odpisové plány základních škol a školní jídelny na rok 2009.

Vzala na vědomí:

- zpracování geometrických plánů spol. Geodézie - engineering, s. r. o. na zřízení VB 5ti monitorovacích vrtů na pozemcích bývalé skládky Jezera I. za celkovou cenu 40 044,- Kč
- informací o provozování veřejných hlídaných parkovišť na Novém náměstí
- uzavření sponzorské smlouvy se společností Central Group, a. s., na vybudování dět. hřiště v rámci Obytného souboru Nové zelené město v Pitkovicích
- informací o pořízení a způsobu financování nové velkokapacitní myčky A 220 ABT od spol. RM Gastro do ŠJ, Praha 22, Nové náměstí 1100
- zápis ze zasedání kulturní komise.

Na svém 9. zasedání, které se konalo dne 13. 8. 2008, projednalo ZMČ záležitosti, ve kterých přijalo toto usnesení:

Schválilo:

- přijetí daru komunikace na pozemku p. č. 1046/3 v k. ú. Uhřetěves, od společnosti Petr Doležal Praha s. r. o., zastoupenou Petrem Doležalem, se sídlem Praha 10 - Uhřetěves, do vlastnictví MČ Praha 22

- přijetí daru komunikace Černotínská na pozemku p. č. 1879/77 v k. ú. Uhřetěves a prodloužení stávajících komunikací Pardubická a Tichonická v Praze – Uhřetěvesi, které vznikly v rámci stavby obytné zóny Černotínská v Praze – Uhřetěvesi
- podnět na změnu ÚPn plochy funkčního využití „DH - plochy a zařízení hromadné dopravy osob, parkoviště P+R“ nově na „SV - všeobecně obytné“ při ulici Fr. Diviše (pozemky č. p. 1074/1, 1074/24, 1074/25, 1074/32, atd.), vše v k. ú. Uhřetěves
- podnět na změnu ÚPn z funkčního využití „ZMK - zeleň městská a krajinná“ nově na „OB - čistě obytné“ na pozemcích č. p. 161, 162/2, 163, 164/1-3, 285/1-2 a 109/1, od komunikace V Pitkovičkách po hranici biokoridoru (ÚSES), vše v k. ú. Pitkovice
- podnět na změnu ÚPn z funkčního využití „PS - sady, zahrady, vinice“ nově na „OB - čistě obytné“ na pozemcích č. p. 237/14, 237/36, 237/37, 237/7, 237/8, 67, 237/56, 237/88, 237/57, pod komunikace Pod Jankovem k hranici ochranného pásma stávajícího venkovního vedení VVN, vše v k. ú. Háječek u Uhřetěvesi
- podnět na změnu ÚPn spočívající ve vložení pevné značky „VV - veřejná vybavenost“ do ploch o funkčním využití „OB - čistě obytné“ a „OV - všeobecně obytné“ ve stávající zástavbě bytovými domy při ul. V Bytovkách (pozemky č. p. 1646/2, 1646/29,...) v k. ú. Uhřetěves
- poskytnutí finanční dotace Správě železniční dopravní cesty, s. o., ve výši 250 000,- Kč z rozpočtu MČ Praha 22 na vybudování bezbariérového propojení (podchod) ŽST Uhřetěves s jižní částí MČ ulicí Františka Diviše, a to rozpočtovým opatřením z překročeného plnění výběru poplatku za užívání veřejného prostranství – pol. 1343.

Nesouhlasilo:

- se stavbou přípojek IS a stavbou vjezdu do podzemní garáže při komunikaci pro veřejnost a pěšího chodníku na pozemku p. č. 1646/2, který je ve vlastnictví MČ, za účelem stavby bytového domu na pozemku p. č. 1646/29, vše v k. ú. Uhřetěves.

Ing. Olga JANDOVÁ
Tajemnice ÚMČ Praha 22

Městská část Praha 22

zastoupená odborem správy majetku
oznamuje ve smyslu § 36, zákona 131/2000 Sb.

záměr pronájmu nebytového prostoru

nabídkové řízení podle bodu 1.1) b, dle „Zásad pronájmu nebytových prostor v MČ Praha 22“

Jedná se o pronájem nebytových prostor o celkové ploše 105 m²

Skládá se z místnosti o rozloze: prodejna 60 m² a sklad 45 m²

(v místnosti sklad se nachází WC + umyvadlo)

Adresa NP: ulice Prátele čp. 158

Popis NP: Prostor o celkové výměře 105 m² se nachází v 1. nadzemním podlaží a je přístupný samostatným vchodem z ulice. V prostoru byla provedena rekonstrukce elektroinstalace a výměna minerálních podhledů.

Výše nájemného: dle bodu 4.1.1 shora citovaných „Zásad“, v minimální výši **2 900,- Kč/m²/rok** za NP

Poučení: Podle výše citovaného zákona mají občané právo se k tomuto záměru vyjádřit a předložit své písemné nabídky na pronájem výše uvedených prostor na adresu: Úřad MČ Praha 22, odbor správy majetku, Nové náměstí 1250, 104 00 Praha 22, nebo osobně doručit na podatelnu ÚMČ. Zalepenou obálku označte heslem „Pronájem NP v č. p. 158, I. nadzemní podlaží, ul. Prátele.“

V nabídce specifikujte podnikatelský záměr na využití výše uvedených prostor a nabízenou výši ceny za pronájem.

RMČ si vyhrazuje právo nevybrat z předložených nabídek.

ZPRÁVY Z ODBORŮ

ODBOR VÝSTAVBY

POŽÁRNÍ BEZPEČNOST STAVEB

Dne 1. července 2008 nabyla účinnosti vyhláška č. 23/2008 Sb., o technických podmínkách požární ochrany staveb. Tento předpis stanoví jednotné technické podmínky požární ochrany pro navrhování, výstavbu a užívání staveb. V dnešním příspěvku bychom Vás rádi seznámili s nejdůležitějšími novinkami, které tento právní předpis přináší pro majitele nemovitostí.

Vyhláškou se musí řídit všechny nové stavby schválené po nabytí účinnosti vyhlášky, tedy ty objekty, o kterých stavební úřad pravomocně rozhodne v územním řízení, udělí jim územní souhlas, anebo k projektové dokumentaci získají souhlasné stanovisko orgánu státního požárního dozoru po 1. červenci 2008. Nejvýraznější změnou, kterou vyhláška přináší pro veřejnost, je povinné vybavení nových staveb určených pro bydlení zařízeními autonomní detekce a signalizace (hlásiči požáru) a v případě rodinných domů také přenosnými hasičskými přístroji. Podle vyhlášky musí být hlásiči požáru vybaveny všechny nově postavené rodinné domy, byty, stavby ubytovacích zařízení staveniště, dále i ubytovací zařízení nebo stavby zdravotnických zařízení a sociální péče, u kterých na základě technických norem nezvinník požadavek na vybavení elektrickou požární signalizací.

Vyhláška rovněž stanoví, kde mají být přesně hlásiče umístěny. Například ve stavbách pro bydlení je umístění hlásiče řešeno následovně:

- u rodinného domu musí být hlásič umístěn v části vedoucí k východu z bytu v rodinném domě, u mezonetových bytů a rodinných domů s více byty by to mělo být v nejvyšším místě společné chodby nebo prostoru. Jedná-li se o byt v rodinném domě s podlahovou plochou větší než 150 m², musí být hlásič požáru umístěn také v jiné vhodné části bytu.
- u bytového domu v každém bytě. Hlásič musí být umístěn v části bytu vedoucí směrem do únikové cesty. Jedná-li se o byt s podlahovou plochou větší než 150 m² a v mezonetových bytech, musí být umístěn další hlásič požáru také v jiné vhodné části bytu.

Objekty schválené před 1. červencem 2008 musí být vybaveny hlásiči požáru pouze tehdy, pokud stavba či její část projdou rozsáhlejší stavební úpravou.

Uvedená vyhláška přináší změny také v oblasti vybavenosti objektů přenosnými hasičskými přístroji. Všechny nově postavené rodinné domy budou muset být vybaveny dalším přenosným hasičským přístrojem s minimální hasičskou schopností 34 A. Dosud byla stanovena pouze povinnost vybavit přenosným hasičským přístrojem garáž. Tato povinnost zůstává zachována.

S odkazem na výše uvedené, odbor výstavby upozorňuje stavebníky, kteří budou podávat žádosti o povolení nových staveb, že předkládané podklady, zejména projektová dokumentace, již musí být zpracovány v souladu s uvedenou vyhláškou (např. v požárně bezpečnostním řešení stavby).

Ing. Lenka VOPRAVILOVÁ

ODBOR KANCELÁŘE ÚŘADU

MOŽNOSTI ČERPÁNÍ Z FONDŮ EU V PRAZE

Další možností pro Prahu, jak využívat prostředky z EU jsou projekty spolufinancované z Fondu soudržnosti v OP Doprava a OP Životní prostředí, protože Fond soudržnosti je určený pro celou Českou republiku.

Operační program Doprava je zaměřený na zkvalitnění infrastruktury a vzájemné propojenosti železniční, silniční a říční dopravy v rámci tzv. transevropských dopravních sítí (TEN-T). Jedná se tedy o infrastrukturu celostátního významu, v případě silniční infrastruktury jde o dálnice, rychlostní komunikace a silnice I. třídy. Z programu je také podporován rozvoj a modernizace pražského metra. Operační program Doprava (OPD) spadá mezi tematické operační programy v cíli Konvergence a z pohledu finančních prostředků je největším českým operačním programem: z fondů EU je

pro něj vyčleněno 5,77 mld. € (cca 162,41 mld. Kč), což činí přibližně 21,6 % veškerých prostředků určených z fondů EU pro Českou republiku. O podporu mohou požádat vlastníci a správci dotčené infrastruktury, vlastníci drážních vozidel a provozovatelé drážní dopravy, vlastníci překládacích mechanismů u multimodální dopravy a další.

Operační program Životní prostředí je zaměřený na zlepšování kvality životního prostředí a tím i zdraví obyvatelstva. Přispívá ke zlepšování stavu ovzduší, vody i půdy, řeší problematiku odpadů a průmyslového znečištění, podporuje péči o krajinu a využívání obnovitelných zdrojů energie a budování infrastruktury pro environmentální osvětu. O podporu mohou požádat obce, kraje, státní organizace a podniky, příspěvkové organizace a organizační složky obcí, krajů a státu, nestátní neziskové organizace, fyzické osoby, podnikatelé, společenství vlastníků jednotek, veřejné výzkumné instituce a další. Operační program Životní prostředí (OPŽP) spadá mezi tematické operační programy v cíli Konvergence a z pohledu finančních prostředků je druhým největším českým operačním programem: z fondů EU je pro něj vyčleněno 4,92 mld. € (cca 138,68 mld. Kč), což činí přibližně 18,4 % veškerých prostředků určených z fondů EU pro Českou republiku.

Dále existují tzv. **vícecilové operační programy**, které jsou financovány jak z prostředků určených pro cíl Konvergence, tak z prostředků pro cíl Regionální konkurenceschopnost a zaměstnanost a způsobilým územím je proto celá Česká republika včetně Hl. m. Prahy. Vícecilovými operačními programy jsou OP Lidské zdroje a zaměstnanost (projekty aktivní politiky trhu práce, modernizace veřejné správy a veřejných služeb a mezinárodní spolupráce), OP Vzdělávání pro konkurenceschopnost (projekty vytvářející systémový rámec celoživotního učení), Integrovaný operační program (modernizace infrastruktury pro veřejnou správu a národní podpora cestovního ruchu) a OP Technická pomoc. Na tematické operační programy (TOP) cíle Konvergence je vyčleněno 21,2 mld. € (cca 598,6 mld. Kč).

www.strukturalni-fondy.cz

www.oppk.cz

www.oppa.cz

Ing. Kateřina FEĎKOVÁ

OMEZENÍ PITÍ ALKOHOLU NA VEŘEJNOSTI

Zastupitelstvo hlavního města přijalo dne 19. 6. 2008 usnesení o vydání obecně závazné vyhlášky, kterou se zakazuje pití alkoholu na vybraných místech Prahy. Vyhláška pod číslem 12/2008 Sb. hl. m. Prahy, známá již mezi lidmi jako „alkoholová vyhláška“ nabyla účinnosti 7. 7. 2008, a protože se vztahuje i na území MČ Praha 22, uveřejňujeme její podstatný obsah, abyste se vyvarovali eventuálního postihu za její porušení.

OBECE ZÁVAZNÁ VYHLÁŠKA,

kteřou se zakazuje požívání alkoholických nápojů na veřejných prostranstvích

§ 1

Základní ustanovení

Požívání alkoholických nápojů je činností, která by mohla narušit veřejný pořádek v hlavním městě Praze nebo být v rozporu s dobrými mravy.

§ 2

Zákaz požívání alkoholických nápojů na veřejném prostranství

- (1) Na území hlavního města Prahy se zakazuje požívání alkoholických nápojů na veřejných prostranstvích nebo jejich částech uvedených v příloze k této vyhlášce.
- (2) Na území hlavního města Prahy se dále zakazuje požívání alkoholických nápojů v okruhu 100 metrů od
 - a) stanic metra, a to
 - od uzavíratelných vstupů do vestibulů stanic, které jsou určeny pouze ke vstupu a výstupu cestujících,
 - od uzavíratelných vstupů do stanic, jejichž vestibuly slouží též jako podchody pro pěší,
 - b) škol a školských zařízení,
 - c) zdravotnických zařízení,
 - d) dětských hřišť a pískovišť.
- (3) Zakazuje se rovněž požívání alkoholických nápojů v prostoru nástupních ostrůvků nebo samostatných nástupišť veřejné dopravy. V případě

umístění zastávky u hrany chodníku zákaz platí ještě 5 m za označnickem a 5 m za koncem zastávky, a to vždy v celé šíři chodníku. Není-li konec označen, zákaz platí 65 m od označnicku do prostoru zastávky.

§ 3

Místa a akce, na něž se zákaz nevztahuje

(1) Zákaz se nevztahuje

- na prostory restauračních zahrádek,
- na prostory u stánků s občerstvením v tržnicích, tržističích, tržních místech a tržích, kde je povolen prodej alkoholických nápojů zvláštním předpisem.

(2) Zákaz se rovněž nevztahuje na prostor, ve kterém se koná akce pořádaná, spolupřádaná nebo povolená hlavním městem Prahou nebo městskou částí, na jejímž území se akce koná. Těmito akcemi zejména jsou vinobraní, posvícení, silvestrovské a novoroční oslavy.

Veřejná prostranství nebo jejich části v MČ Praha 22, na nichž je zakázáno požívání alkoholických nápojů:

Praha 22	Náměstí a ulice <ol style="list-style-type: none"> Nové náměstí a před muzeem Ulice Morávka a Vachkova Prostranství před prodejnou Norma Parky a ostatní veřejná zeleň <ol style="list-style-type: none"> Park na Husově náměstí Park vymezený ulicemi K sokolovně a Za pivovarem
Praha - - Benice	Náměstí a ulice <ol style="list-style-type: none"> Květnového povstání

Náměstek primátora Mgr. Rudolf Blažek k přijetí vyhlášky uvedl, že smyslem vyhlášky je zabránit narušování veřejného pořádku a dalším negativním jevům, které bývají s konzumací alkoholických nápojů na veřejných prostranstvích úzce spjaty. Primárně však nepůjde o uložení finančního postihu, ale o eliminaci zmíněných negativních jevů. Přijetím vyhlášky, podle Blažka, získá městská policie do ruky další legitimní nástroj, kterým může situaci ve městě ovlivnit. Porušení ustanovení vyhlášky může být postihováno Městskou policií hl. m. Prahy blokovou pokutou 1 000,- Kč, v závažných případech úřadem příslušné městské části sankcí až do výše 30 000,- Kč.

Pavel ČORNEJ

ODBOR OBČANSKOPRÁVNÍ

OBČANSKÉ PRŮKAZY – INFORMACE

Upozorňujeme občany, že se blíží konec platnosti občanských průkazů bez strojově čitelných údajů, vydaných do 31. prosince 2003. Tyto průkazy platí nejpozději do 31. prosince 2008. Pro občany narozené před 1. lednem 1936 platí výjimka – občanské průkazy, ve kterých mají vyznačenou dobu platnosti „bez omezení“ nebo „platnost prodloužena bez omezení“ zůstávají nadále platné. Občanské průkazy se strojově čitelnými údaji platí po dobu na nich uvedenou. Zkontrolujte si svůj občanský průkaz a v případě nejasnosti se obraťte na odbor občansko správní na ÚMČ Praha 22, telefon: 271 071 850.

Zdroj: Ministerstvo vnitra, odbor správních činností

ODBOR SOCIÁLNÍCH VĚCÍ A ZDRAVOTNICTVÍ

INFORMACE O POSTUPU PŘI NOVÉM POSOUZENÍ ZDRAVOTNÍHO STAVU PŘÍJEMCŮ PŘÍSPĚVKU NA PÉČI PODLE § 120, ODS. 4 ZÁKONA Č. 108/2006 SB., O SOCIÁLNÍCH SLUŽBÁCH

Jak to říká zákon?

„Podle přechodných ustanovení zákona č. 108/2006 Sb., o sociálních službách, ve znění pozdějších předpisů (§ 120 odst. 4) osobám dříve převážně bezmocným, o něž ke dni účinnosti citovaného zákona pečovala fyzická osoba, které z tohoto důvodu ke dni účinnosti citovaného zákona ná-

ležel příspěvek při péči o blízkou nebo jinou osobu, náleží příspěvek na péči ve stupni III (těžká závislost) po dobu 2 let ode dne účinnosti citovaného zákona, tj. od 1. 1. 2007. Po uplynutí této doby náleží těmto osobám příspěvek na péči ve výši odpovídající stupni závislosti stanovenému na základě kontroly posouzení zdravotního stavu.“

Co to konkrétně znamená?

Odbor sociálních věcí a zdravotnictví při ÚMČ Praha 22, zahájí u některých klientů řízení z moci úřední. Tato šetření se budou provádět pouze u těch klientů, kteří příspěvek na péči získali v lednu 2007 jakýmsi „překlopením“ buď z navýšení důchodu pro bezmocnost, nebo příspěvku pobíraného do konce roku 2006 - tak zvaného příspěvku při péči o osobu blízkou. Po provedení sociálního šetření u Vás doma, zašle sociální pracovníce, lékařské posudkové službě Úřadu práce, žádost o posouzení zdravotního stavu a stanovení stupně závislosti pro účely příspěvku na péči. Konkrétně to znamená, že si Váš ošetřující lékař s lékařem posudkové služby Úřadu práce, vymění informace o Vašem zdravotním stavu a posudkový lékař vydá posudek o stupni závislosti na péči jiné osoby. Od tohoto stupně posouzení se pak odvíjí výše přiznaného příspěvku na péči. Šetření sociální pracovníci u klientů jsou prováděna postupně již od měsíce září 2008.

DÁVKY STÁTNÍ SOCIÁLNÍ PODPORY – PŘÍDAVEK NA DÍTĚ

Upozorňujeme žadatele o dávku přídavek na dítě, aby pro trvání nároku doložili během měsíce září potvrzení o studiu u dětí, které v tomto školním roce dovrší věku 15-ti let a starší. **Pro nárok od 1. 10. 2008 do 30. 9. 2009** je třeba doložit potvrzené **čisté příjmy za rok 2007**. Dále žádáme, aby Ti, kdo studium ukončili, tuto skutečnost nahlásili pro ukončení nároku na výplatu dávky přídavek na dítě a případně i vlivu na výši soc. přírátku pro rodinu s dětmi.

Bc. Zdeňka ŽALUDOVÁ
pověřena vedením OSVZ

ODBOR ŽIVOTNÍHO PROSTŘEDÍ

VANDALOVÉ ŘÁDILI PŘED OBŘADNÍ SÍNÍ

V noci z 31. 7. na 1. 8. 2008 neznámí vandalové zničili ve vyvýšeném záhonu před obřadní síní velmi dekorativní dosny indické (*Canna indica*). Podle vypovědi občanů z přilehlých bytů se jednalo o podnapilé stavební dělníky, kteří si patrně chtěli ulomit několik stonků rostlin. Po třech měsících naší péče právě začínaly kvést. Rostlina má však stoněk poměrně silný, a tak se dělníkům povedlo některé jen zlomit a poškodili přitom řadu listů. Radosti z květů, které by zde červeně zářily až do prvních mrazů se tedy letos před obřadní síní asi nedočkáme, přesto můžeme slíbit, že se i nadále budeme snažit, pro radost nás všech, rozjasnit veřejná prostranství květy letniček a trvalek.

KAM S ODPADEM ZE ZELENĚ?

Odpad z Vaší zahrádky nepatří do příkopu, na pole ani do lesa. Za nepovolené odkládání tohoto odpadu můžete dostat pokutu až 30 000 Kč! Každou vegetační sezónu řeší vlastníci zahrádek problém, kam s biologickým odpadem. Nejlepší způsob likvidace tohoto odpadu je kompostování. Místo toho však většina těchto odpadů končí v lepším případě na skládce, v horším vyvezením na pole, do lesa nebo do příkopu. Proto **vítáme, že se konečně podařilo zavést v Uhříněvsi a Hájků svaz biologického odpadu** (v Pitkovicích zatím nebyl zájem). Svoz probíhá pouze v sezóně (od začátku dubna do konce listopadu), a to každý sudý týden v sobotu.

Pro shromáždění odpadu přistavují Pražské služby, a. s. na základě objednávky za úplaty nádoby o objemu 120l (412 Kč/sezónu) nebo 240 l (714 Kč/sezónu). Do nádob lze odkládat nejen veškerý odpad ze zahrádek, ale i zbytky ovoce a zeleniny z domácnosti, čajové sáčky, kávovou sedlinu, skořápky z vajec atd. Naopak se do nádoby nesmí odkládat tekuté zbytky jídel, jedlé oleje, kosti, maso, uhynulá zvířata. Neváhejte využít této služby, odpadne Vám starost „kam s ním“ a zároveň přispějete k návratu biomasy zpět do přírodního koloběhu ve formě kvalitního kompostu.

Službu si můžete objednat na call centru Pražských služeb, a. s.: tel. 284 091 888, nebo callcenter@psas.cz .

SNÍŽOVÁNÍ HOLUBÍ POPULACE NA ÚZEMÍ HLAVNÍHO MĚSTA PRAHY

Magistrát hl. m. Prahy v rámci snahy o zvyšování čistoty veřejných prostranství navrhl opatření ke snížení počtu holubů na území Prahy a vyzval městské části ke koordinaci postupu při regulaci jejich počtu. Důvodem jsou značné škody na majetku, které způsobuje holubí trus a také nebezpečí šíření alergenů, patogenů a krevsajících roztočů v okolí míst, kde se holubi zdržují. V naší městské části není problematika regulace holubí populace tolik tíživá jako v centrální části Prahy. Větší hejna holubů sem zalétají za potravou na okolní pole a řádově desítky holubů se zdržují na střechách objektů na nám. Protifašistických bojovníků, v okolí kostela Všech svatých, nádražní budovy a v okolí farmy Netluky. Úspěch v oblasti regulace počtu holubů by měly podle Magistrátu hl. m. Prahy zajistit následující postupy:

- Monitorování míst výskytu holubů. Sledování přeletu hejn do okolí a míst, kde nacházejí potravu a na těchto místech provádění pravidelného odchytu. Hejna holubů jsou teritoriální a využívají jen určitá stanoviště.
- Odstranění všech zjištěných hnízdišť na půdách a v jiných podstřešních prostorech, která umožňují nekontrolovatelný růst populací v zimním období.
- Zamezení využívání potravních zdrojů ve vnitroblocích a na veřejných prostranstvích – znečišťování veřejných prostranství krmivou zakazuje nová vyhláška o čistotě, která je účinná od 1. července letošního roku.
- Postupné zabezpečení povrchu všech staveb, které holubi využívají k nasedání a hnízdění.

Výše uvedená opatření bude nutno provádět kontinuálně v celé Praze, protože jinak nelze trvale dosáhnout snížení počtu holubů.

Pro naši městskou část to znamená především zajistit vlastní objekty před hnízděním holubů. Současně bychom však také rádi vyzvali soukromé vlastníky nemovitostí, aby rovněž učinili dostupná opatření proti nasedání a hnízdění holubů. Problematikou regulace holubů se v dnešní době zabývá řada odborných deratizačních firem, které jsou povinny dodržovat zákonné postupy a metodická doporučení vydaná Státním zdravotním ústavem. Upozorňujeme, že v případě, kdy dochází k usmrcování holubů, musí být akce předem schválena Městskou veterinární správou v Praze a projednána s Odborem ochrany prostředí Magistrátu hl. m. Prahy.

Podle informačních materiálů Odboru ochrany prostředí Magistrátu hl. m. Prahy a podle metodického pokynu Sboru pro dezinfekci, desinsekci a deratizaci Státního zdravotního ústavu zpracovala

RNDr. Kateřina MARKOVÁ

SVOZ OBJEMNÉHO ODPADU

Velkoobjemové kontejnery jsou určeny pro odpad z domácností, který nemůže být pro své rozměry odkládán do popelnic (např. starý nábytek, matrace, koberce atd.) s výjimkou elektrošrotu (televize, elektronika, lednice), nebezpečných odpadů (barvy, baterie) a pneumatik. Dále slouží k odkládání odpadu z údržby zeleně.

Občané s trvalým pobytem v Praze mohou tyto druhy odpadů **odkládat bezplatně**:

- **objemný odpad včetně elektrošrotu a nebezpečných odpadů** ve sběrných dvorech hl. m. Prahy (např. Za Zastávkou 3, Praha 15 – Dolní Měcholupy, tel. 733 164 810),
- **odpad ze zeleně** v Kompostárně hl. m. Prahy, Dřevčická ul., Praha – Malešice, tel. 274 772 694, 604 221 708 (množství omezeno na 250 kg).

Stanoviště	den	čas	
		přistavení	odvozu
Pitkovice – V Pitkovičkách	11. 9.	18	19
Pitkovice - Bedlová	16. 9.	18	19
Pardubická x Rájecká	16. 9.	18	19
Prodejna plynu	17. 9.	18	19
V Bytovkách	17. 9.	18	19
Picasso x Vačkářova	18. 9.	18	19
Bystřičná	18. 9.	18	19
Na Blanici x K Podchodu	20. 9.	8	12
Husova x Kozákovská	20. 9.	8	12
Pod Markétou x Předpolní	20. 9.	8	12
Kašovická x Lnářská	11. 10.	8	12
U Nadýmače	11. 10.	8	12
Na Vrchách x Středohorská	11. 10.	8	12

*Kontejner je přistaven do naplnění, max. do doby uvedené v tabulce

MĚSTSKÁ POLICIE PRAHA – UHŘÍNĚVES



Dům policie, Nové náměstí 1432/21
telefon: 26771 09 61
tísňové volání: 156

PŘEHLED ČINNOSTI

Dne 25. 4. 2008 ve 22:55 hodin prováděla hlídka strážníků městské policie Uhřetěves běžnou hlídkovou činnost v ulici Františka Diviše, Praha 22. Zde strážníci MP spatřili vozidlo Ford Tranzit, které vjelo do zákazu vjezdu a následně do protisměru v jednosměrné ulici. Strážníci řidiče vozidla vyzvali k řešení těchto přestupků, ale následnou lustrací bylo zjištěno, že tento mladý muž nevládní vůbec řidičské oprávnění. Z tohoto důvodu byl mladík pro důvodné podezření ze spáchání trestného činu řízení motorového vozidla bez řidičského oprávnění omezen na osobní svobodě a předán do rukou vyšetřovatele.

Dne 9. 5. 2008 ve 13:10 hodin spatřil strážník MP v lokalitě Prknovka v Praze 22 – Kolovratech dva hochy, kteří sprejem malovali na betonové protihlukové stěny vlakového koridoru. Oba hoši se dali na útěk, ale strážníkovi se díky místní znalosti jim podařilo nadjet a u Řičanského potoka je dopadnout. Oba byli pro důvodné podezření ze spáchání trestného činu poškozování cizí věci omezeni na osobní svobodě, ale vzhledem k tomu, že byli ještě nezletilí, bude celá věc následně odložena.

Dne 22. 5. 2008 ve 22:35 hodin spatřili strážníci městské policie v ulici Františka Diviše, Praha 22 v příkopu nabourané osobní vozidlo a v jeho blízkosti motající se ženu. Tato uvedla, že vozidlo řídila a následně jí bylo dechovou zkouškou zjištěno 2,20 promile alkoholu. Strážníci rovněž ženě přivolali rychlou záchrannou pomoc, neboť měla zranění na hlavě a celá věc byla předána pro důvodné podezření ze spáchání trestného činu ohrožení pod vlivem návykové látky dopravní policii.

Dne 25. 5. 2008 ve 21:35 hodin prováděli strážníci MP Uhřetěves hlídkovou činnost v okolí Podleského rybníka, Praha 22 a zde našli odstavené vozidlo Nissan bez registračních značek, ze kterého byly již některé díly demontované. Lustrací pomocí čísla karoserie bylo zjištěno, že se vozidlo nachází v databázi odcizených vozidel. Pro důvodné podezření ze spáchání trestného činu krádeže je celá věc nadále v šetření a vozidlo se vrátí zpět svému majiteli.

Dne 16. 6. 2008 v 09:40 hodin v rámci kontroly opuštěného drážního domku v ulici U starého nádraží, Praha 22 při běžné hlídkové činnosti našli strážníci MP Uhřetěves rusky hovořící ženu. O této ženě jim bylo známo, že má trestním příkazem vydanou výzvu k vycestování z České republiky, což neučinila. Pro důvodné podezření ze spáchání trestného činu maření výkonu úředního rozhodnutí byla žena strážníky omezena na osobní svobodě a předána na místní oddělení policie k dalšímu šetření.

Dne 1. 7. 2008 ve 20:35 hodin si hlídka strážníků MP Uhřetěves všimla u fotbalového hřiště v ulici V Bytovkách, Praha 22 osobního vozidla VW-Golf, které vjelo do zákazu vjezdu. Strážníci řidiče vozidla vyzvali k prokázání totožnosti a ten uvedl, že žádné doklady u sebe nemá. Lustrací

strážníci ale zjistili, že tento muž nejenom páchá přestupky zcela bez dokladů, ale navíc je po něm vyhlášeno pátrání, a proto se nachází v databázi hledaných osob.

Dne 5. 7. 2008 v 05:15 hodin zaslechl strážník MP na stálé službě tlumenou ránu z křižovatky ulic Přátelství a Ke kříži, Praha 22. Po vyhlédnutí z okna zjistil, že zde osobní vozidlo najelo ve velké rychlosti na dělicí ostrůvek, porazilo dopravní značku a rovněž spatřil muže, který překotně vylézal z místa řidiče, aby nebylo patrné, že řídil. Tento se rychle snažil za pomoci spolujezdce z místa nehody ujet. V tomto mu ale zabránila hlídka strážníků MP a oba muže, kteří se chovali velmi arogantně, s tím, že nic neudělali a nemusejí prokazovat totožnost, předali do rukou dopravní policie k dalšímu šetření. Protože při nehodě došlo rovněž k proražení olejové vany, přivolali strážníci i hasiče a pracovníky technické správy komunikací.

Dne 3. 8. 2008 v 07:10 hodin byli strážníci městské policie Uhřetěves požádáni policií ČR o pomoc při ověření totožnosti utonulého muže v Nadýmači, Praha 22. Toto se nakonec podařilo. Následně zjistila hlídka strážníků v 10:35 hodin vytékající benzin ze zaparkovaného osobního automobilu na parkovišti u prodejny Norma. Na místo byli přivoláni hasiči, byl zjištěn majitel, který si vozidlo zajistil proti dalšímu vytékání benzínu. Naprosto totožná situace se opakovala rovněž téhož dne ve 12:00 hodin, kdy museli strážníci MP přivolat hasiče do ulice Picassova k dalšímu vozidlu, ze kterého vytékal benzin. Odpoledne v 16:45 hodin byla ještě hlídka strážníků MP Uhřetěves vyslána na Hostivařskou přehradu, kde se pohyboval muž, který se neslušně ukazoval před lidmi. Tento byl zajištěn a po ověření všech skutečností mu byla strážníky MP uložena bloková pokuta na místě v maximální možné výši.

Dne 5. 8. 2008 ve 23:35 hodin bylo strážníkům MP Uhřetěves telefonicky oznámeno, že se v ulici Hornoměcholupská a Františka Diviše pohybuje mladík a kope do pouličního osvětlení. Strážníci mladíka zajistili a zjistili, že tento rozkopal u jedné lampy kryt a poškodil svorkovnici. Hlídka přivolala pracovníky firmy zajišťující servis veřejného osvětlení a u mladíka se rozhodne o jeho dalším řešení buď v rámci trestního stíhání, nebo v rámci správního řízení dle vyčíslené škody na majetku.

Jan KAVALEC, DiS.
zástupce ředitele OŘ MP

DOPORUČENÍ SENIORŮM

Starší lidé se často stávají terčem zájmu kapsářů, zlodějů, podvodníků i násilníků. Zranitelnější jsou i v silničním provozu. Když víte, co vás může ohrozit, máte větší šanci se nebezpečí bránit.

Jak předcházet riziku přepadení

- Vyhybte se odlehlým, nepřehledným a neosvětleným místům. Chodte raději frekventovanějšími ulicemi.
- Kabelku nebo tašku noste v ruce či na rameni směrem od ulice, aby vám ji z vozovky nemohl někdo vytrhnout a ukrást.
- Chce-li vám někdo kabelku ukrást, nebraňte se za každou cenu. Zdraví nebo dokonce život jsou cennější než peníze.
- Po chodníku chodte raději dále od vchodů domů, kde by mohl číhat případný pachatel a mohl by vás vtáhnout dovnitř.
- Při vstupování do domu se pozorně rozhlédněte a nevcházejte tam s někým neznámým. Také ve výstupu nejezděte s někým, koho neznáte. Radši počkejte na výstupu prázdný.
- Nepřijímejte doprovod nabízený neznámými lidmi, i kdyby vypadali důvěryhodně. Ochota „pomocníka“ může být jen záminkou k tomu, aby se dostal do vašeho bytu a tam vás okradl třeba i za použití násilí.
- Kdybyste měli pocit, že vás někdo sleduje, snažte se co nejrychleji dostat na místo, kde je nějaký obchod nebo více lidí, mezi nimiž budete bezpečnější.
- Kdyby vás někdo napadl, křičte i tehdy, když v blízkosti nikoho nevidíte. Mohl by vás uslyšet někdo za rohem a přispěchat na pomoc.
- V případě nutnosti můžete pro svou ochranu použít sprej (deodorant, lak na vlasy nebo slzný plyn), který nosíte v tašce či kabelce. Pachatele tím překvapíte, možná i odradíte a sami získáte čas na přivolání pomoci. Spuštění vašeho osobního alarmu může útočnicka vylekat a přimět ho k útěku.
- Snažte se vyhnout čekání na liduprázdné zastávce hromadné dopravy, především v časně ranních nebo pozdně večerních hodinách.

- V prázdné tramvaji nebo autobusu si sedějte co nejbližší k řidiči. Jeho blízkost může případného lupiče od zlého úmyslu odradit nebo vám v případě obtěžování či napadení řidiče rychleji pomůže.

Pokračování příště

POLICISTÉ A STRÁŽNÍCI V UHŘÍNĚVSI MAJÍ NOVÉ SLUŽEBNY

Policie České republiky a Městská policie hl. m. Prahy má v novém objektu v Uhříněvsi k dispozici moderní prostory. V úterý 1. července je symbolicky otevřeli přestřihnutím pásky první náměstek pražského primátora Rudolf Blažek, pražský policejní ředitel Petr Želásko a starosta městské části Praha 22 Milan Coller.

Do nového objektu, který městská část vybuďovala za finanční pomoci Magistrátu hl. m. Prahy, se policisté přestěhovali z Horních Měcholup a strážníci zde najdou větší a lépe vybavené prostory než na původním pracovišti v Uhříněvsi.

„Tato městská část se dynamicky rozvíjí a je třeba, aby tady byla pro občany, kteří zde bydlí a pracují, lepší dostupnost služeb policie. A na druhou stranu, aby ti, kteří tyto služby zajišťují, měli pro to odpovídající podmínky. Proto město pomohlo a já přeji policistům i strážníkům, aby je nové sídlo motivovalo k ještě lepším pracovním výkonům,“ řekl náměstek primátora Blažek.

Pražský policejní ředitel Želásko poděkoval starostovi Uhříněvsi za možnost umístit služebnu do tohoto nového objektu a poznamenal: „To, že v něm společně sídlí obě policejní složky, jen dokresluje představy vedení města i pražské policie, že tyto dvě služby si nekonkurují, ale spolupracují.“ Slova policejního ředitele potvrdil i ředitel Městské policie hl. m. Prahy Vladimír Kotrouš: „Spolupráci považuji za samozřejmou a věřím, že se ještě v budoucnu zlepší.“



Nový čtyřpatrový objekt na Novém náměstí v Uhříněvsi je rozdělen na dvě poloviny. V jedné je od počátku června výjezdové stanoviště Zdravotnické záchranné služby hl. m. Prahy. Ve druhé části budovy má přízemí, první a třetí patro k dispozici Policie ČR a ve druhém patře sídlí Městská policie hl. m. Prahy. Slouží zde nejen 16 strážníků detašovaného pracoviště Obvodního ředitelství MP Prahy 15, ale zázemí zde má i dalších 17 strážníků – okrskářů, kteří vykonávají službu pro Kolovraty, Benice, Královice, Nedvězí, Štěrboholy, Dolní Měcholupy a Dubeč.

Zdroj: tiskový odbor MHMP
Foto Eva Škrdllová

MOHLO BY VÁS ZAJÍMAT

RELAXAČNÍ LÁZNĚ UHŘÍNĚVES

V těchto dnech ve spolupráci s VÚŽV v. v. i. Uhříněves a za podpory Úřadu městské části otevíráme v nově zrekonstruovaných prostorách bývalé sauny „výzkumáku“ relaxační lázně pro širokou veřejnost. Dnes je moderní nazývat tato zařízení wellness centry, ale my chceme být spíše lázněmi, kde si každý najde svůj způsob obnovení energie, odpočinku a klidu. Proto je nazýváme relaxačními, ale to neznamená, že jako každé správné lázně, nebudou léčit. Především pro choroby pohybového aparátu mají všechny námi nabízené procedury blahodárný vliv. Jednorázovou návštěvou však nelze provést zázraky. Nejsme v Lurdech. Do Mariánek nebo Varů se také jezdí na delší pobyt. Naše lázně mají tu výhodu, že jsou v dosahu po celý rok. V rekondici a regeneraci platí především pravidlo opakování. Je to jednoduché. Pokud si člověk opakovaně zadělává na problém - ať už musí třeba z povahy svého zaměstnání, nebo svým lajdáctvím, například špatnými pohybovými návyky - musí počítat s tím, že odstranění problémů si vyžádá také opakování.

Naši předkové, přestože měli podstatně více pohybu a celkově žili zdravěji, v minulosti vždy využívali služeb městských a přírodních lázní. Na tuto tradici chceme navázat a obyvatelům Uhříněvsi a blízkého okolí poskytovat za přijatelné ceny procedury, za kterými by museli jinak dojezdět poměrně daleko. Co tedy nabízíme? Tak tedy především MASÁŽE, a to klasickou buď jednotlivých částí těla, nebo celkovou, dále reflexní masáž plosk nohou pro stimulaci činnosti vnitřních orgánů a několik druhů aromamásáží. Další z možností je SAUNA, jejíž účinky jsou taktéž dostatečně známy. V našem prostředí se nejedná o žádnou masovou záležitost. Lze si vybrat dobu, podle svých představ, je možno si na určitý čas saunu pronajmou privátně. K sauně a masážím patří neodmyslitelně další dvě procedury - KOUPELE a ZÁBALY. Koupele prozatím nabízíme pouze rašelínové a solné, ale připravujeme i perličkové. A pravděpodobně dojde i na kyslíkové či uhličitě. U zábalů je to obdobné. Nyní jsou v nabídce především rašelínové, postupně přibudou bahenní a universální. Samostatnou kapitolou je skořicový zábal. Ten však zahrnujeme do naší další metody, a to je ANTI-CELULITIDNÍ ošetření. Proti bolestem zad a kloubů nabízíme individuální nebo skupinové uvolňovací a protahovací CVIČENÍ. Na tomto poli připravujeme speciální dopolední program pro maminky s mrňaty. Naopak těm dříve narozeným by mohla vyhovovat KNEIPOVA koupelová kúra nohou. Touhu po slunci bude možné alespoň zčásti uspokojit v SOLARIU. To by bylo prozatím o procedurách vše. Anebo ještě: slyšeli jste někdy o MOXOVÁNÍ? To bychom však prozatím ponechali pod rouškou tajemství.

A na závěr jen k těm cenám. Každý požitek něco stojí. Rozdíl je v tom, zda ten požitek našemu zdraví prospívá, či naopak. Tak vězte, že většina procedur se cenově vyrovná třem krabičkám cigaret. Který z těchto srovnávaných požitků má lepší účinky na zdraví, si každý snadno vyhodnotí sám.

Vzhledem k povaze nabízených služeb je nutné se objednávat, a to buď telefonicky denně od 9.00 do 20.00 hodin na tel. 723 077 523, nebo osobně během pracovní doby přímo v lázni. Samozřejmě, že nikoho neodmítneme, přijde-li bez ohlášení, ale musí počítat, že se na něho třeba hned nedostane. V tom případě může posedět v recepci třeba při minerálce (ale nejen té). A kde lázně najdete? V suterénních prostorách (nebojte se nejde o žádné sklepení) ubytovny VÚŽV mezi paneláčky u kruhového objezdu při výjezdu na Říčany. Pěšky nejlépe z chodníku průchodem na úrovni křižovatky Přátelství a V Kuřatech, autem z ulice K Netlukám. Před závorou zaparkovat a obejít blok domu. Těšíme se, že naše služby přinesou příjemné rozšíření a doplnění chybějících služeb lidem MČ Prahy 22 a nabídnou další možnost, jak trávit svůj volný čas.

-JiP-

POZNEJTE OKOLÍ DUBČE

Již po sedmnácté se můžete vydat „Z Dubče do Dubče“ v sobotu 27. září. Tradiční akcí pořádá turistický oddíl Jestřábi. I letos pro vás připravil vedle řady pěších tras (10 – 50 km) a dvou cyklotras (cca 40 a 70 km), směřujících tentokrát do okolí Uhříněvsi a Říčany, i krátkou trasu pro děti,

plnou her, soutěží a pohádkových postaviček. Start je v klubovně oddílu Jestřábi v Dubči (ul. Bezprašná) od 7:30 do 10 hodin pro pěší trasy a cyklotrasu, respektive od 9 do 12 hodin pro „pohádkovou“ trasu. Odměnou vám bude vedle příjemně stráveného podzimního dne (a třeba i nově poznávaných zajímavých míst ve svém okolí) účastnický glejt a řada pamětních razítek. Bližší informace můžete získat na webových stránkách <http://zdubcedodubce.unas.cz> či na telefonu 777 063 340 (J. Moravec).

bezstarostná
jízda Prahou



92,6 FM

ČRO REGINA – BEZSTAROSTNÁ JÍZDA

Pondělí až pátek - vždy mezi 7 - 9 a 16 - 19 hodinou vám pomáháme projet Prahou. Pořad pro řidiče i cestující městskou hromadnou dopravou. Zavolejte nám na bezplatnou řídičskou linku 800 900 500! Každý den má jeden z vás šanci vyhrát pohonné hmoty za 1000 Kč od společnosti OMV! Buďte našimi spolujezdcí na frekvenci 92,6FM.

PŘEDSTAVUJEME GALERII KOTELNA

Galerie Kotelna v Plynární ulici v Říčanech vstupuje výstavou „Běh na dlouhou trať“ která se koná v termínu 12. 9. - 23. 10. 2008 již do druhé výstavní sezóny. Galerie vznikla přestavbou staré sídlištní kotelny a na ploše cca 500m2 představuje špičkové umělce naší současné výtvarné scény. Probíhají zde též malířské kurzy pro všechny věkové kategorie začátečníků i pokročilých a poradenská činnost v rámci ocenění starších děl nebo investic do současného umění. Akcí nazvanou „Vyzkoušíme s Vámi jaký obraz by slušel Vašemu interiéru“ má galerie v úmyslu pomoci zájemcům v jejich rozhodování při pořizování uměleckého díla. Výstava „Běh na dlouhou trať“ prezentuje pět absolventů pražské Akademie výtvarných umění, Malířské školy IV (Škola klasických malířských technik) Zdeňka Berana: Jsou to **Daniel Pitín, Michaela Bufková, Dagmar Hamsíková, Vladimír Věla a Zdeněk Daněk**. Galerie Kotelna se těší na Vaši návštěvu, více naleznete na www.galeriekotelna.cz

DVĚ KAMPANĚ PRO ZDRAVÍ

Nedostatečný pohyb a nadbytečný příjem potravy provázejí náš každodenní život a jsou příčinou nadváhy a obezity. Jsou i důvodem vyhlášení 3. ročníku kampaně „Přijmi a vydej“. Kampaň vyhláší společně Ministerstvo zdravotnictví a Státní zdravotní ústav. **Kampaň „Přijmi a vydej“** probíhá od 1. 8. do 31. 10. 2008. Účastníci soutěže budou sledovat vlastní energetický příjem potravou a energetický výdej pohybem a podle návodu si vypočítají a porovnají příjem a výdej energie. Kampaň je zaměřena na prevenci nadváhy a obezity u celé populace (dospělí i děti). Soutěžící se mohou přihlásit na tištěných přihláškách nebo elektronicky na www.szu.cz, hraje se o horská kola, sportovní a turistické vybavení.

MUDr. Věra KERNOVÁ
hlavní řešitel projektu

Přestat kouřit není snadné. Ale podařilo se to již milionům lidí. Je k tomu zapotřebí vlastní přání přestat kouřit, odhodlání, určitá zkušenost a podpora. **Kampaň „Přestaň a vyhraď“** je určena kuřákům, soutěž trvá od 1. do 28. října 2008, kuřáci se mohou přihlásit nejpozději do 27. září 2008 a po dobu trvání soutěže nesmí vůbec kouřit. Soutěžící se mohou přihlásit na tištěných přihláškách nebo elektronicky na www.szu.cz. Hlavní výhrou je zahraniční zájezd.

MUDr. Hana SOVINOVÁ
Státní zdravotní ústav

V ZAŘÍ PRAHU ČEKÁ LÉTAJÍCÍ JEŘÁB NAD ŽIŽKOVSKÝM VYSÍLAČEM

Obyvatelé Prahy 3 čekají na podzim výjimečné vzdušné manévry nad dominantou Žižkova, televizním a rozhlasovým vysílačem Praha-město. Nejen Žižkované tak budou mít jedinečnou možnost sledovat v akci speciální vrtulník, přezdívaný „létající jeřáb.“ Ten bude mít velmi důležitý úkol, vyměnit stávající analogový anténní nástavec na špičce věže za nový, připravený pro digitální vysílání.

O digitalizaci se dnes hovoří stále častěji, ale málokdo si dokáže představit, co všechno tento proces obnáší. Pro diváky to bude znamenat hlavně řadu výhod: kvalitnější obraz, zvuk a především více programů v základní nabídce, tedy bez příplatků a vysokých investic do techniky. Jediné, co bude třeba si pořídit je tzv. set-top-box, což je přístroj, který dokáže digitální signál převést do podoby, kterou jsou schopné přijímat současné televizní přijímače. Dražší variantou je pak koupě zcela nového televizoru, který již má podobný převaděč signálu zabudován v sobě (TV s digitálním tunerem).

A co nás tedy čeká? Během náročné a finančně velmi nákladné operace dojde k odstranění staré červeno-bílé analogové antény, která je umístěna na špičce vysílací věže. Několikátunové zařízení musí přepravit zvláštní vysokotonážní vrtulník. Pozemní jeřáby nejsou schopny s tak těžkým břemenem bezpečně manipulovat, v případě žižkovského vysílače je navíc problémem také 216 metrová výška, ve které bude výměna probíhat. Z těchto důvodů bude operaci zajišťovat speciální dvourotorový vrtulník Kamov Ka-32 s nosností okolo 10 tun. Při dobrém počasí může být celá akce hotova v průběhu jednoho dne, pro případ komplikací jsou však na výměnu vymezeny dny dva.

Celkem se předpokládá pět až šest přeletů. Ve spolupráci s magistrátem a městskou policií bude také určen případný rozsah omezení vycházení a dopravy. Televizní ani rozhlasové vysílání na území Prahy nebude po dobu výměny ohroženo. České Radiokomunikace pro tento účel zvýší výkon vysílače Cukrák tak, aby se signál dostal ke všem lidem jako za běžného provozu. Po dobu výměny se bude vysílat i z žižkovského vysílače, pro tento účel bude instalována provizorní anténa, avšak s nižším výkonem.

Zdroj: České radiokomunikace

PŘED KRIMINALITOU OCHRÁNÍ STRÁŽNÍCI V ULICÍCH

Ochránit občany před kriminalitou se snaží Městská policie po celém území metropole pomocí speciálních preventivních programů, ale i zvýšeným dohledem v ulicích. Nejinak tomu je i v Praze 22, která spadá pod obvodní ředitelství Městské policie v Praze 15.

„Strážníci z Prahy 15 si všímají pohybu závadových osob v blízkosti škol a zjištěné poznatky předávají Policii České republiky,“ uvedl zástupce ředitele MP v Praze 15 Michal Liška. Doplnil, že například první školní den bude na bezpečí školáků dbát v ulicích a na přechodech přibližně dvanáct strážníků.

„Při ochraně před kriminální činností a sociálně negativními jevy se soustředíme hlavně na ty nejslabší a nejzranitelnější, tedy děti a starší spoluobčany,“ vysvětlil náměstek primátora pro bezpečnost Rudolf Blažek.

Novinkou budou podle Blažka webové stránky zaměřené zábavnou formou na prevenci. „Máme i pravidelné přednášky, například Medvídek Brumla ve městě a Medvídek Brumla v MHD děti připraví na to, jak se mají bezpečně chovat, aby předcházely krizovým situacím. Pro druhý stupeň základních škol mají odborníci rady z oblasti právního vědomí, drog či šikany. Středoškoláky informujeme o rizicích práce v zahraničí,“ poznamenala náměstkyně pro prevenci Městské policie hlavního města Prahy Radka Vetešníková. Strážníci se snaží děti a studenty formou hry oslovit i na akcích typu Bambiniáda. Pro seniory funguje seminář o ochraně života a majetku „Senior akademie“, rozsáhlý vzdělávací cyklus v oblasti prevence kriminality. Účastníci zde získají praktické informace jak významně přispět k osobnímu bezpečí i k ochraně osob a majetku ve svém bezprostředním okolí.

Místa, kde budou strážníci v Praze 22 dohlížet na přechody:

(v ranních hodinách od 7:20 – 8:05 a v odpoledních hodinách po dohodě s vedením škol)

- ZŠ Náměstí Bratří Jandusů
- ZŠ Vachkova
- ZŠ Kolovraty

Tereza ČAPKOVÁ

UHŘÍNĚVES SE ROZROSTE O TŘI NOVÉ BYTOVÉ Domy

Výstavba, kterou společnost BEMETT, a. s. zahájila v Uhříněvsi na jaře tohoto roku, roste jako z vody. V lokalitě podél ulice V Kuřátech, vyrostou tři čtyřpodlažní bytové domy s výtahem. V současné době je položena základová deska a probíhá zdění hrubé stavby. Uhříněves je velice žádanou lokalitou s rozrůstající se občanskou vybaveností a skvělou dopravní dostupností do centra Prahy, a to je důvod proč si společnost BEMETT, a. s. vybrala právě tuto lokalitu pro realizaci svého projektu.

Zdroj: tisková zpráva BEMETT a.s.

PŘEJEME UZDRAVENÍ UHŘÍNĚVESKÝM PACIENTŮM

V Uhříněvsi se nedávno pro veřejnost otevřel potřebný Lékařský dům. K tomuto tématu Vám předkládáme nezvykle pojaté dvojsudoku, kde jsme se oprostili od běžně používané řady čísel od 1 do 9 a rozhodli jsme se pro vhodný smysluplný výraz o devíti písmenech – v daném případě dokonce hned pro dva.

Co bychom všichni rádi viděli? Aby služby lékařů, soustředěné v moderně řešeném domě, pomáhaly přinášet uzdravení pacientům. Ano, **UZDRAVENÍ PACIENTŮM**. Tohle použijeme! Nejprve jedno a pak druhé slovo je třeba postupně všelijak zpřeházeně vepsat do mřížek 9x9 čtverečků tak, aby v každém řádku i sloupci se každé písmeno příslušného slova vyskytovalo zásadně vždy pouze jedenkrát. Navíc i v každém tlustšími čarami zvýrazněném čtverci, složeném z 9 políček, se musí každé z 9 písmen zadaného slova objevit rovněž jedenkrát. S bezchybným logickým přesným uvažováním, které je nezbytné, se luštitelům jistě podaří tento úkol zvládnout a najít správné řešení. Těm úspěšným už dopředu blahopřejeme. Autor ještě připomíná, že způsob řešení ve výrazu **UZDRAVENÍ** nelze mechanicky přenést na slovo **PACIENTŮM** – rozmístění písmen v mřížkách se liší.

Miloslav PICH

R			U	D	N	A	V	
U		A		Z				E
	V				Í			Z
Z		U		A	E	V		R
Í			V			E	D	
	A	V			R		Z	
V					A			D
		D	E	R		Í	A	
A	U			V			E	N

UZDRAVENÍ

	E	M				C	N	P
					N		I	
		I		T			E	A
C			T	N	P		Ů	
Ů			A	C			P	M
M	N			I			T	
	P		M		E		C	N
					T			Ů

PACIENTŮM

KROUŽKY PRO ŠKOLNÍ ROK 2008/2008

DDM - Dům UM, Pod Strašnickou vinicí 23, Praha 10, **pracoviště Uhříněves – Dubeč** přijímá přihlášky do zájmových útvarů na nový školní rok. Zájemci se mohou přihlásit v kanceláři v době, kdy zaměstnanci nevedou kroužek. Informace na telefonu (faxu) 274 877 017 nebo na www.dumum.cz. Zahájení činnosti zájmových útvarů je v týdnu od 15. září 2008 (kroužky Wizards již od 1.9.2008). Stále máme volná místa!

č.ZÚ	název ZÚ	vedoucí	den	hodina	věk	ZU/rok	ZU/pol.	místnost
Oblast hudby , divadla a tance - Z. Polakovičová								
301	Divadelní improvizace	Klecanda A.	2-út	16.00 - 17.00	10 - 18 let	800	600	Klubovna 1B
302	Divadlo	Polakovičová Z.	3-st	15.00 - 16.00	8 - 14 let	800	600	Klubovna 1B
303	Tanečky 2-začátečníci	Polakovičová Z.	1-po	16.00 - 17.00	9 - 10 let	800	600	Klubovna 1B
304	Tanečky pro nejmenší	Polakovičová Z.	1-po	14.00 - 15.00	5 - 6 let	800	600	Klubovna 1B
305	Tanečky 1-začátečníci	Polakovičová Z.	1-po	15.00 - 16.00	7 - 8 let	800	600	Klubovna 1B
306	Pohybová herna	Petrásková B.	2-út	10.00 - 11.00	3 - 5 let	800	600	Klubovna 1B
307	Dětský klub	Polakovičová Z.	4-čt	10.00 - 11.00	3 - 5 let	800	600	Klubovna 1B
308	Kytara 1	Zilvar J.	4-čt	16.00 - 17.00	6 - 9 let	1300	800	Klubovna 1A
309	Kytara 2	Zilvar J.	4-čt	17.00 - 18.00	8 - 11 let	1300	800	Klubovna 1A
310	Kytara 3-pokročilí	Zilvar J.	4-čt	18.00 - 19.00	12 - 26 let	1300	800	Klubovna 1A
311	Kondiční cvičení	Janouková A.	3-st	17.00 - 18.00	8 - 11 let	800	600	Klubovna 1A
312	Tanečky pokročilí	Polakovičová Z.	3-st	16.00 - 17.00	8 - 12 let	800	600	Klubovna 1B

Oblast výtvarné činnosti a keramiky - B. Petrásková

313	Keramika začátečníci	Petrásková B.	1-po	14.00 - 15.30	5 - 7 let	1500	1000	keram.dílna
314	Keramika začátečníci	Petrásková B.	2-út	14.00 - 15.30	6 - 10 let	1500	1000	keram.dílna
315	Keramika pokročilí	Petrásková B.	2-út	15.30 - 17.00	10 - 15 let	1500	1000	keram.dílna
316	Keramika dospělí	Petrásková B.	2-út	17.00 - 19.00	od 18 let	2700	1900	keram.dílna
317	Výtvarná dílna r+d	Petrásková B.	2-út	9.00 - 10.00	2-6+dosp.	1100	700	keram.dílna
318	Keramika r+d	Petrásková B.	4-čt	9.00 - 11.00	2-6+dosp.	2000	1300	keram.dílna
319	Keramicko výtvarná dílna	Polakovičová Z.	4-čt	14.00 - 15.30	6 - 8 let	1500	1000	keram.dílna
		Šilhová J., Ševčíková Z.			3 - 8 let + dospělí			keram.dílna
320	Keramika r+d	Koucková H.	4-čt	15.30 - 17.00	6 - 10 let	1500	1000	keram.dílna
321	Keramicko výtvarná dílna	Koucková H.	3-st	14.00 - 15.30	od 8 let	1500	1000	keram.dílna
322	Keramika začátečníci	Koucková H.	3-st	15.30 - 17.00	od 8 let	1500	1000	keram.dílna

Oblast sportu - Jaroslav Kincl

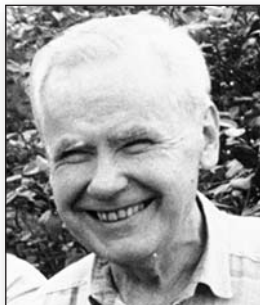
323	Florbal WIZARDS, mladší žáci II, st.žáci B	Příbil D.	2-út, 4-čt	17.00 - 18.30, 17.30 - 19.00	nar. 95, 96 /93,94/a ml.	2500	1800	TĚL. VACHKOVA, TĚL.JANDUSŮ
324	Florbal Wizards, elévové II.	Blažek J., Kuník M./pá/	1-po 5-pá	17.30 - 19.00, 14.30 - 16.00	nar. 97 a ml. nejméně 7 let	2500	1800	TĚL.JANDUSŮ, TĚL.VACHKOVA
325	Sportovní hry - florbal	Křenek A.	2-út	14.30 - 15.30	6 - 9 let	800	600	TĚL. ZŠ DUBEČ
326	Florbal II. - Dubeč	Křenek A.	2-út	15.30 - 17.00	9 - 12 let	1200	800	TĚL. ZŠ DUBEČ
327	Florbal III. - Dubeč	Křenek A.	2-út	17.00 - 18.30	od 12 let	1200	800	TĚL. ZŠ DUBEČ
328	Stolní tenis	Paseka S.	2-út	16.30 - 17.30	8 - 16 let	800	600	TĚL. JANDUSŮ
329	Stolní tenis II	Paseka S.	5-pá	16.30 - 18.00	8 - 16 let	1200	800	TĚL. JANDUSŮ
330	Míčovky-florbal,basket	Korecký D.	2-út	17.30 - 19.00	10 - 16 let	1200	800	TĚL. JANDUSŮ
331	Minikopaná - Dubeč	Křenek A.	4-čt	14.30 - 15.30	od 8 let	800	600	TĚL. ZŠ DUBEČ
332	Basketbal - Dubeč	Křenek A.	4-čt	15.30 - 16.30	od 12 let	800	600	TĚL. ZŠ DUBEČ
333	Volejbal - Dubeč	Křenek A.	4-čt	16.30 - 17.30	od 12 let	800	600	TĚL. ZŠ DUBEČ
334	Stolní tenis	Křenek A.	4-čt	17.30 - 18.30	8 - 16 let	800	600	AULA ZŠ DUBEČ
335	Florbal přípravka I.	Kincl J.,Kuník M.	5-pá	13.30 - 14.30	6 - 8 let	800	600	TĚL. VACHKOVA
336	Florbal II.	Kincl J.	5-pá	15.00 - 16.30	8 - 10 let	1200	800	TĚL. JANDUSŮ
337	Šachy	Vašíček J.	2-út	17.00 - 18.00	8 - 16 let	800	600	Klubovna 1B
338	Deskové hry	Vašíček J.	2-út	16.00 - 17.00	7 - 14 let	800	600	Klubovna 1B
339	Futsal WIZARDS sout.	Imlauf T.	5-pá	16.00 - 17.30		1500	1000	TĚL. VACHKOVA
340	Florbal WIZARDS, junioři, muži A	Urbanec R., Kuník M /po+čt/	1-po, 2-út, 4-čt	19.00 - 20.30, 17.30 - 19.00, 18.30 - 20.00	narození 91 a starší	2500	1800	TĚL. VACHKOVA, HALA HAGIBOR, TĚL. VACHKOVA
133	Florbal WIZARDS, st. žáci, dorost	Paseka S., Niklas M.	1-po, 2-út, 4-čt	17.30 - 19.00, 18.30 - 20.00, 17.00 - 18.30	narození 91, 92, 93, 94	2500	1800	HALA HAGIBOR, TĚL. VACHKOVA, TĚL. VACHKOVA
239	Florbal WIZARDS, žákyně, juniorky, ženy	Kuník M., Kincl J.	2-út, 5-pá	17.00 - 18.30, 17.30 - 19.00	narození 94 a starší	2500	1800	TĚL. HORNOMĚCH. TĚL. VACHKOVA
240	Florbal WIZARDS, junioři B, muži C	Urbanec R.	1-po	17.00 - 18.30	narození 91 a starší	1500	1000	TĚL HORNOMĚCH.
131	Florbal WIZARDS, I. elévové	Kuník M., Vašek J.	1-po, 3-st	16.00 - 17.30, 16.00 - 17.30	nar. 97 a ml. nejméně 7 let	2500	1800	HALA HAGIBOR, TĚL. HOSTÝNSKÁ
132	Florbal WIZARDS, mladší žáci I, st. žáci B	Dejmek P.	2-út, 4-čt	16.00 - 17.30, 16.30 - 18.30	nar. 95, 96 /93,94/a ml.	2500	1800	HALA HAGIBOR, TĚL. ROHÁČ.KAS..
145	Florbal Wizards muži B	Sejk M.	7-ne	21.00 - 22.30	narození 91 a starší	1500	1000	HALA TATRANU

Oblast techniky a ostatní - Mgr. A. Klecanda

341	PC- programování	Krupka T.	1-po	16.30 - 18.00	11 - 16 let	1500	1000	PC učebna
342	PC- tvorba webu	Krupka T.	1-po	15.30 - 16.30	11 - 16 let	1200	1000	PC učebna
343	PC- začátečníci	Kothera J.	3-st	16.00 - 17.00	9 - 14 let	1200	800	PC učebna
344	PC- digitální foto a video	Klecanda A.	2-út	15.00 - 16.00	10 - 15 let	1200	800	PC učebna
345	PC- "pařík"	Klecanda A.	2-út	14.00 - 15.00	7 - 14 let	1200	800	PC učebna
346	LARP	Pokorný J.	3-st	15.30 - 17.00	od 9 let	800	600	Klubovna 1A
347	Šerm	Kothera J.	3-st	17.00 - 18.30	od 10 let	1200	800	Klubovna 1B
348	Turisták nejstarší	Klecanda A.	1-po	17.00 - 18.30	od 14 let	800	600	Klubovna 1A
349	Turisták- teenageri (Choloepus)	Polakovičová Z.	1-po	17.00 - 18.30	11 - 14 let	800	600	Klubovna 1B
350	Turisták nejmladší	Polakovičová Z.	4-čt	15.45 - 17.15	7 - 11 let	800	600	Klubovna 1B

SPOLEČENSKÁ KRONIKA

*Přestalo tlouci srdce tvé znavené,
nebylo z ocele, nebylo z kamene.
Bolestí znaveno přestalo bít,
nebylo léku, jímž mohlo by žít.*



*Dne 24. září 2008 uplyne 5 let od chvíle,
kdy nám po statečném boji s nemocí
odešel náš drahý a milovaný
manžel, tatínek, tchán, strýček, švagr a kamarád, pan*

Vladimír KLICH

*V našich srdcích a vzpomínkách však zůstává napořád.
Za tichou vzpomínku děkuje rodina
a kamarádi z CH 3A.*

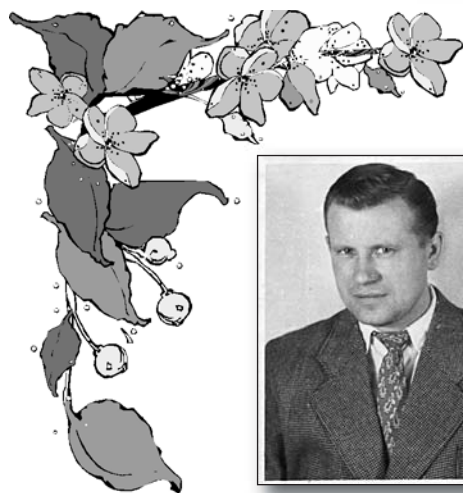


*Dne 11. září 2008 oslavila 80. narozeniny
paní*

Marta NOVÁKOVÁ

*Vše nejlepší a především hodně zdraví
do dalších let
přejí*

*manžel Josef
dcera Marta a Mirka
s rodinou*



*Dne 18. září 2008 vzpomínáme
15. smutného výročí náhlého úmrtí
našeho drahého
pana*

Vlastimila PŘIBYLA

z Benic

*manželka Elena
dcera Lydie s rodinou
snacha Věra s dcerami*

VE DVOU SE TO LÉPE TÁHNE

V obřadní síni ÚMČ Praha 22 v Legionářském domě se čím dále častěji připomínají i takové významné události jako je diamantová svatba – tedy 60. výročí uzavření sňatku. V sobotu 11. července 2008 si 60 let ode dne, kdy si řekli své ANO, připomněli František a Miroslava Maršíkovi. Manželé Maršíkovi, kteří dlouhá léta poctivě a obětavě vykonávají funkci správce fotbalového hřiště v Uhříněvsi, si přišli toto významné výročí ve slavnostní atmosféře připomenout se svými 2 dcerami, synem, vnoučaty, pravnoučaty, dalšími členy rodiny a přáteli. Manželům Maršíkovým přejeme ještě jednou hodně zdraví a aby spolu prožili ještě mnoho krásných let.



Všem občanům naší městské části připomínáme, že pokud mají i oni v rodině významná výročí uzavření sňatku, aby se přihlásili na matrice ÚMČ Praha 22. Ochotné matrikářky jim rády poradí a pomohou naplánovat tuto krásnou oslavu, která v žádném případě nepodléhá správnímu poplatku.

Michal KLICH

PODĚKOVÁNÍ

Rádi bychom prostřednictvím UZ poděkovali zdravotníkům záchranné služby z Uhříněvsi, kteří dne 12. 7. 2008 zasahovali u porodu naší dcery Amy Sarah. Dcera se narodila hodinu poté u nás doma, co mě paní doktorka z ÚPMD Podolí sdělila, že k porodu to není. I když jsem měla 6 dní po termínu a čekala po roce a 6 měsících druhé dítě. Přesto jsem byla odeslána s kontrakcemi domů s tím, že porodnice je plně obsazena, i když jsem byla od 3 měsíce registrovaná k porodu v této nemocnici.

Soňa a David HARROWER



V UHŘÍNĚVSI BYDLÍ VÍCEMISTR REPUBLIKY

Dne 17. 5. 2008 se v sokolovské sportovní hale konalo 8. Mistrovství České republiky v kyokushinkai karate. Ze tří pražských oddílů (Bohnice, Vltavín, Uhříněves) pod vedením Michala Starého, Jana Soukupa a Radka Okrajka, se turnaje zúčastnilo sedm závodníků, z nichž každý dosáhl na stupně vítězů. Turnaj v kumite probíhal formou plnokontaktních zápasů bez chráničů! Jediným zástupcem Uhříněvsi byl Martin Koleta, který se stal v kategorii mužů do 80 kg vicemistrem republiky.



Text a foto Eva ŠKRDLOVÁ

UHŘÍNĚVESKÉ ŠKOLY

A ZASE ZMĚNY A NOVOTY ANEB ŠKOLNÍ JÍDELNA V NOVÉM ŠKOLNÍM ROCE

Vítáme všechny stálé i nové strážníky po prázdninách ve školní jídelně. Jako každý rok doufáme, že budete s našimi službami spokojeni a slibujeme, že pro Vás uděláme, co je v našich silách. Vždy se snažíme vyhovět Vaším přáním a návrhům na zlepšení servisu. Proto jsme pro Vás i v tomto školním roce připravili několik změn.

1/ úhrada stravného inkasem – strážník nebo jeho zákonný zástupce si vyřídí v bance nebo internetbankingem souhlas s inkasem k úhradě stravného ve prospěch účtu školní jídelny s VS, který je mu přidělen školní jídelnou. Měsíční limit cca 1500,- Kč. Do jídelny přinese potvrzení o zadání souhlasu a číslo účtu, ze kterého chce stravné inkasovat. Tato forma úhrady je vhodná pro stálé, pravidelné strážníky, kteří mají zablokovaný nákup v bufetu nebo nastaven měsíční limit pro nákupy.

2/ objednávky všech nabízených jídel – Školní jídelna nabízí čtyři hotová jídla, jedno studené zeleninové a gril-minutku. Všechna šest jídel je možné si od 1. 9. 2008 objednat (rezervovat) pomocí internetu nebo objednávkového boxu. Současně zůstala tři hotová jídla a gril bez objednávky. Vyslyšeli jsme prosby maminek malých strážníků, které chtěly svým dětem pomáhat při výběru jídelničky a zároveň jim vybrané jídlo rezervovat. Objednávat si můžete na celé období vyvěšených jídelních lístků, kdy objednávka je ukončena 21 hodin před výdejem – to je ve 14,30 hod. předšlého dne. V den objednávky dochází i k její úhradě a ve chvíli jejího zrušení se peníze vrací na kredit strážníka. Rušení objednávky zůstává do 5,45 hod. aktuálního dne. V naší školní jídelně se obědy nepřihlašují ani neodhláší, ale objednávka, kterou nezrušíte ani neodeberete, propadá.

3/ informace o odebraných jídlech – stále více maminek se snaží své děti vést ke zdravému životnímu stylu a zdravějšímu stravování. Spolu s vlastní tvorbou jídelničky nabízíme možnost sledování dětského výběru jídel. Do loňského roku se v přehledu odebraných jídel všechna jídla bez objednávky to je 4,5,6 a gril značila číslem 4. Od 1. 9. 2008 si strážník, který si neobjednal na internetu nebo boxu, svůj dnešní výběr označí po přiložení čipu/karty na denním terminálu, který se nachází na okně nad nabídkovou vitrinou. Vybere si jídlo č. 3 červená, č. 4 žlutá, č. 5 zelená nebo gril. Do jeho záznamů se запиše objednání jídla číslo 3,4,5 nebo 6 - gril. Obsluze u výdeje se po přiblížení čipu/karty ozve z reproduktorů strážníkovy volba a velikost porce. Strážník, který si nevsíml, že terminál ohlašuje chybu, po přiložení čipu/karty u výdeje uslyší důvod hlášené chyby. Avšak

k výdeji by neměl dojít, stejně jako bez předchozí objednávky, jelikož zpomaluje výdej. Dojde-li strážník až k výdeji bez označení výběru na denním terminálu, může dostat jídlo číslo 4, které se odečte přímo u výdeje.

Postup u výdeje v heslech

- 1/ strážník s objednávkou** – objednávka z internetu nebo boxu - *mine* denní objednávkový terminál a **jde rovnou k výdeji**
- 2/ strážník bez objednávky** – si vybere ze **tří bezobjednávkových jídel** nebo **gril - přiloží čip/kartu - označí volbu - svítí Objedávka potvrzena**
- 3/ strážník neví, zda má objednávku** – přiloží čip/kartu, učiní volbu a sleduje informaci na terminálu
 - **CHYBA = již objednáno**
 - **Objedávka potvrzena = OK**
- 4/ strážník s nějakým problémem** – dluh, nulové konto, zablokovaný nebo nepřihlášený bude mít informaci
 - **neobjednáno – DLUH - CHYBA**

Problém přijďte projednat do kanceláře školní jídelny v patře !!!!

První dny tohoto nového systému nebyl některým strážníkům zcela jasný. Zdálo se, že výdej zpomaluje a hlavně dospělí strážníci neviděli důvod značení neobjednávkových jídel. Věřím, že ve chvíli, kdy čtete tyto řádky, již nikdo nemá problém, všichni strážníci již mají konta naplněna a formuláře přihlášek jsou odevzdané v kanceláři ŠJ. Maminky jsou spokojené, že mohou sledovat, co jejich ratolesti jedí a dospěláci se smířili s trojím přiložením čipu/karty. Jako omluvu jsme pro ně vylepšili jídelnu v patře, abychom se nejenom cenami, ale i prostředím trochu přiblížili stále srovnávaným restauracím.

Stále se těšíme na nové podněty k zlepšení služeb. Jsme vděční za každou připomínku a každou oprávněnou výtku ihned řešíme. Naší snahou je neustrnout v zajetých kolejkách, ale nabízet pořád nové a lepší služby a k tomu potřebujeme Vaše požadavky. Děkujeme za ně a doufáme, že se nám alespoň některá z nich daří plnit.

Celý kolektiv školní jídelny Vám přeje úspěšný školní rok 2008/09 a každý den dobrůtku ve školní jídelně.

Za kolektiv jídelny

Hana VRBOVÁ
ředitelka

PRÁZDNINY VE ŠKOLNÍM ROCE 2008/2009

Období školního vyučování ve školním roce 2008/2009 začalo ve všech základních školách, středních školách, základních uměleckých školách a konzervatořích v pondělí 1. září 2008. Vyučování bude v prvním pololetí ukončeno ve čtvrtek 29. ledna 2009. Období školního vyučování ve druhém pololetí bude ukončeno v úterý 30. června 2009.

Podzimní prázdniny případnou na pondělí 27. října a středu 29. října 2008.

Vánoční prázdniny budou zahájeny v pondělí 22. prosince 2008 a skončí v pátek 2. ledna 2009. Vyučování začne v pondělí 5. ledna 2009.

Jednodenní pololetní prázdniny případnou na pátek 30. ledna 2009.

Jarní prázdniny v délce jednoho týdne jsou podle sídla školy stanoveny takto:

23. 2. - 1. 3. 2009 Praha 1 až 5

2. 3. - 8. 3. 2009 Praha 6 až 10

Velikonoční prázdniny případnou na čtvrtek 9. dubna a pátek 10. dubna 2009.

Hlavní prázdniny budou trvat od středy 1. července 2009 do pondělí 31. srpna 2009.

Období školního vyučování ve školním roce 2009/2010 začne v úterý 1. září 2009.

MATEŘSKÁ ŠKOLA UHŘÍNĚVES

MŠ SE ROZROSTLA O DALŠÍ PAVILON

Na konci srpna letošního roku proběhla netrpělivě očekávaná kolaudace přístavby nového pavilonu mateřské školy se dvěma třídami, tělocvičnou, jídelnou a potřebným zázemím. Za velkého úsilí se vše podařilo a nová budova byla v pondělí 1. 9. 2008 dětem společně s celou školou otevřena. A tak byl s radostí zahájen nový školní rok.

První kroky do budovy umožnili starosta MČ Praha 22 Milan Coller, náměstkyně primátora HMP Ing. Marie Kousalíková a ředitelka školy Alena Vojtěchovská slavnostním přestřižením pásky. Na návštěvu byli všichni zvídaví a asi nejvíce děti a rodiče. Jaké však bylo překvapení. Nejenže celá budova krásně voněla novotou, ale ve třídách už čekaly hračky a nový nábytek. Ale i na nové zahradě, kterou přikoupila MČ Praha 22 již v roce 2005, byla nová pískoviště, herní prvky pro děti a nově se zelenal trávník. Radostnou atmosféru navíc podpořily i děti svým vystoupením.



Díky dostavbě může mateřskou školu navštěvovat 218 dětí, které jsou rozděleny dle věku do 8 tříd. Navýšením kapacity školy mohly být k docházce přijaty všechny děti s trvalým bydlištěm v naší městské části. Za to, že se celá věc podařila, patří poděkování ředitelky mateřské školy Aleny Vojtěchovské především:

- představitelům MČ Praha 22, zejména starostovi Milanovi Collerovi, který řešil především financování dostavby a zamezil tak nedostatku míst v mateřské škole,
- stavebníkům s. r. o. Polabská stavební CZ, zejména Ing. Milanu Točíkovi, Ing. Zdeňkovi Hradeckému, Ing. Pavlu Pokrupovi za provedené stavební práce v požadované kvalitě, panu Ing. Vladimíru Černému, řediteli firmy AVL Interiér v. o. s. za výrobu nábytku,

- všem sponzorům: Ing. Milanu Točíkovi, panu Vladimírovi Černému, řediteli v. o. s. AVL Interiér za výrobu nábytku, firmám Zentiva a. s. Praha, panu Olexandru Grechyshinu z firmy Alheta Pratur Incest-API s. r. o., panu Aleši Martinovi z firmy ALMA, panu Jakubu Hoškovi z firmy President, panu Martinu Malíkovi z firmy FUTURE GAMES s. r. o., panu Jiřímu Šádovi, panu Karlu Němečkovi, panu Pavlu Jarošovi, panu Jiřímu Dvořákovi z firmy Hodinářství a zlatnictví Uhříněves, designérce paní Silvií Lencové a za výtvarné zpracování paní Martině Tanuškové, manželům Bubeníkovým,
- zaměstnancům ÚMČ Petru Mošnovi a Jiřímu Röslerovi,
- zástupkyni ředitelky mateřské školy Bohumile Novákové a paní Ivě Jakubcové,
- zaměstnancům mateřské školy, kteří se podíleli na dokončení interiéru nové budovy.

Na závěr přejme především dětem, aby se jim v nové budově líbilo a paním učitelkám dobře učilo. Kdo bude chtít, může si interiér a okolí školy prohlédnout při pravidelně se konaných dnech otevřených dveří.

Pavlna HARANTOVÁ

Foto Eva Škrdlová

VÍTEJTE NAŠI PRVNÁČCI

V pondělí 1. září se obě uhříněveské základní školy opět zaplnily svými žáky. Poprvé do školy přišli kluci a děvčata, kterým je letos 6 až 7 let, zkrátka prvňáčci. Uvítaly je vyzdobené třídy, na lavicích našli sešity, učebnice a několik dárků. Jedním z nich byly také knížky „Medvídci jsou do školy“, které jim přinesl starosta MČ Milan Coller spolu se svojí zástupkyní Ing. Eliškou Machačovou. Nejprve navštívili Základní školu ve Vachkově ulici, kde mají naplněnou jednu třídu (foto na této straně). V druhé základní škole „u kostela“, kde jsou tři první třídy (fotografie najdete na 2. straně), se prvňáčci shromáždili na prostranství ve dvoře a jejich rodiče mohli sledovat, fotit a filmovat své ratolesti, jak si chodí pro pamětní list prvňáčka a knížku, které jim společně předávali ředitel školy Mgr. Jiří Měchura a starosta Milan Coller. Přejeme jim hodně školních úspěchů a ať se jim ve škole líbí.

Text a foto Eva ŠKRDLVÁ



KULTURA

NOVÉ KNIHY
V KNIHOVNĚ

Krásná literatura pro dospělé

- Alsanea, R. : Děvčata z Rijádu
 Aminová, H. : Shledání vušti
 Baldaci, D. : Hrátky o hodinu
 Bauer, J. : Ve službách Svatoplukových
 Březinová, A. : Královská láska
 Burton-Philipsová, E. : Mé syny zničil heroin
 Clark, A.C. : Prvorození
 Downey, A. : Šílená se závazky
 Erskine, B. : Dům ozvěn
 Fair, A.A. : Vrah má mít doktorát
 Faulskus, S. : Peklo pro zvané
 Fieldingová, J. : Zachrániš mě ráno
 Hlaváčková, I. : Lepší pozdě než nikdy
 Hogan, J. : Konec romantiků
 Hyde, C. R. : Láska v přítomném čase
 Chopin, K. : Probuzení
 Christie, A. : Záhadný pan Quin
 Indridason, A. : Hrob v ledovci
 Kuzneski, J. : Znamení kříže
 MacDonaldová, B. : Morová rána
 Matthew, P. : Přízrak Edgara Allana Poea
 McBain, E. : Jehlový podpatek
 McBain, E. : Zlo na ostrově
 Monadiová, Sorti : Imprimatur
 Marquez, G.G. : Pohřeb velké matky – povídky
 Orfordová, M. : Jako hodinky
 Patterson, J. : Maximum Ride
 Plaidy, J. : Princ temnot
 Reed, R. : Sestra Alice
 Robnertson, J. : Skotské duchařské historky
 Ströbinger, R. : Vražda v lázních Třeboni
 Šimek, M., Grossman, J. : Povídky
 Turow, S. : Promlčení
 Wilson, R. : Skrytí vrazi

Naučná literatura pro dospělé

- Berberová, N. : Čajkovskij
 Fiala, L. : Safari po afrických a asijských městech
 Gröbingerová, S.M. : Tragédie v habsburském domě
 Havelka, O., Lorencová, M. : Nahá Afrika
 Hulpach, V. : Báje a pověsti z Čech a Moravy – Střední Čechy
 Chmiel, J. : Hrob bílého muže
 Jakubisko, J. : Bathory – Oběť nebo vrah
 Jiránek, J. : Výbuch nad tajgou
 Merrien, J. : Záhadný Kryštof Kolombus
 Pekárková, I. : Třicet dva chvanů
 Rohál, R. : Osudy nehasnoucích hvězd
 Svoboda, B., Polc, J.V. Kardinál Josef Beran – životní příběh velkého vyhnance
 Šedivý, J. : Velvyslancem u Eiffelovy věže
 Tennant, E. : Dům na Korfu
 Weirová, A. : Šest žen Jindřicha VIII.

Krásná literatura pro mládež

- Barry, T. : Petr a hvězdní strážci
 Kolektiv : Kdo udělal „Húú“
 Kolektiv : Kung fu panda kniha faktů

- Lindgrenová, A. : Emil a Ida
 Lindgrenová, A. : Emilovy skopičiny
 Lindgrenová, A. : Emilovy další skopičiny
 Vít, A. : Tři tucty bajek ... a jedna navrch

Naučná literatura pro mládež

- Deary, T. : Děsivé dějiny – Bídni Viktoriáni
 Neškudla, B. : Encyklopedie řeckých bohů a mýtů

Anděla PILZOVÁ

K NÁRODNÍMU MUZEU ZNOVU PŘIJELY TANKY

Výstava „... A PŘIJELY TANKY – 1968“ byla dne 21. srpna slavnostně zahájena před Národním muzeem. Odpolední vernisáži předcházela půlnoční instalace tanku před Národní muzeem a dopolední tisková konference, na které byl celý projekt představen médiím. Všechny těchto akcí spojených se zahájením výstavy se zúčastnil i primátor hl. m. Prahy Pavel Bém. Hosty samotné vernisáže pak kromě primátora byli i předsedové Vlády ČR a SR Mirek Topolánek a Robert Fico, předseda Senátu PČR Přemysl Sobotka a další významní státní představitelé České i Slovenské republiky.

„Kdo ví, jaká byla skutečná vojenská síla spřátelených armád nebo co dělala Věra Čáslavská se šesti zlatými medaillemi, které získala na olympiádě v Mexiku? Tuto odpověď zná dnes málokdo. A právě na tyto a podobné otázky nám může odpovědět výstava „...a přijely tanky“, která připomíná jeden z těch významných osmičkových roků, rok 1968,“ řekl na tiskové konferenci primátor hl. m. Prahy Pavel Bém.

Výstava připomíná jednu z nejtragičtějších událostí českých a slovenských dějin 20. století: srpnovou okupaci Československa vojsky Varšavské smlouvy v roce 1968. Invaze v roce 1968 silně poznamenala nejenom československé dějiny, ale také osudy Národního muzea. Rozšířená fasáda hlavní budovy se stala jedním ze symbolů srpnové okupace. I z tohoto důvodu Národní muzeum jako jedna z nejvýznamnějších českých vědeckých a společenských institucí pořádá k 40. výročí okupace výstavu, která připomíná nejenom události ze srpna 1968, ale i proces Pražského jara, posrpnový vývoj v Československu a nástup normalizace. Součástí expozice je i výstava o obětech okupace, kterou připravil Ústav pro studium totalitních režimů.

Výstava si klade za cíl připomenout pamětníkům tehdejší události a u mladší generace vzbudit zájem o naše dějiny. K zachycení dobové atmosféry přispívají i dvě dominanty této části expozice: tank T 54b a světelný efekt na fasádě budovy evokující střelbu okupantů na Národní muzeum. Výstava vznikla ve spolupráci Národního muzea, Senátu Parlamentu ČR, Vojenského historického ústavu Praha, Ústavu pro soudobé dějiny AV ČR, Ústavu pro studium totalitních režimů a za finanční podpory a ve spolupráci Hlavního města Prahy. **Výstava potrvá od 21. srpna do 30. září 2008** na rampě a ve vstupním foyer hlavní budovy Národního muzea (Václavské náměstí 68, Praha 1) od 10:00 do 18:00 hodin.

Zdroj: Tisková zpráva MHMP

Foto: Národní muzeum Praha



Občanské sdružení Uhříněves
srdečně zve spoluobčany
na pokračování úspěšné přednášky

P. Pavla KUNEŠE

PROČ SE JEŠTĚ DNES ZABÝVAT BIBLÍ,

která se koná
v sobotu 27. září 2008 od 17 hodin
ve spolkové místnosti Uhříněveského muzea.

Vybrané dobrovolné vstupné se stane součástí sbírky
„ZACHRAŇME OBRAZ“.

PŘED 95 LETY

přál v závěru své oslavné básně c. k. účetní revident Alois Rádl Uhříněvsi
k povýšení městyse na město:

*„Byl jednou čas, kdy to, co dnes
vy s chloubou městem zvete,
jen malá, tichá byla ves,
jak tisíce jich v světě.“*

*Vstříc kyne jemu lepší čas
i více naší chudé;
kdo byl by jenom tužil z nás,
že městem jednou bude?*

*Nuž sláva mu, a zdar buď všem,
kdo v něm kdy budou dlít;
ó kéž se nikdy v žití svém
nemusí, jak my, chvít.“*

Tuto historickou událost místní zastupitelé připomněli na svém slavnostním zasedání 13. srpna 2008. Pozvali při této příležitosti veřejnost a dva významné rodáky. Na fotografii ze srpna 1913 můžete v muzeu do dneška vidět alegorický průvod a hodně přihlížejících občanů, většinou pod deštníky. Na zdi u kostela stojí řada diváků a ta malá čtyřletá holčička v bílých šatčích, dnes 99letá paní Aurélie Pokorná rozená Svobodová s obdivuhodným životním elánem a pamětí osobně vzpomínala na své dětství prožité na zdejší zámku. Její tatínek, též uhříněveský rodák, zde byl ve službách knížete Liechtensteina.

Kdo by neznal slavného československého hokejového reprezentanta Karla Guta, pozdějšího trenéra a předsedu Čs. svazu ledního hokeje. Pro mnohé však bude novinkou, že se narodil u nás v Uhříněvsi, kde byl jeho otec uznávaným a váženým obecním strážníkem. I on zavzpomínal na své dětství, mládí a srovnával tehdejší život s dnešním. Cenné byly jeho postřehy současných životních podmínek v naší městské části hlavního města, kterou jsme již od 1. 7. 1974.



Je dobré a jistě i správné s úctou připomínat historii místa, kde žijeme nebo pracujeme; vzpomenout na ty naše předky, bez jejichž činnosti a úsilí bychom my takto žít nemohli. Naši vzácní hosté usedli ve velké zasedací síni radnice do nádherných křesel, potažených červeným sametem, které obětavě zapůjčil pan Pavel Pírk ml.. Za 5 let bude naše domovina oslavovat 100. výročí. Pan starosta Milan Coller to vstýžně vyjádřil. Řekl: „I když Uhříněves stárne a přibývá jí let, stále se stává mladší a mladší“.

Libuše VOTAVOVÁ

VE ZNAMENÍ DVOU JV

Tak se jmenovala další letošní příležitostná výstava ve spolkové místnosti Uhříněveského muzea. Návštěvníci mohli shlédnout kresby paní Jany Veselé a pana Jiřího Voneše. Proto dvě JV. Výstava trvala téměř celé léto. Byla zahájena 14. června nevšední vernisáží. O její nevšednost se postaral pan Petr Šušor z nedalekého Březí u Říčan. Ten vlastní, nevím jak to nazvat, snad agenturu nesoucí název Zbubnůkruh. Všechny 40 účastníků slavnostního otevření výstavy rozsadil pan Šušor do kruhu a každý obdržel do svých rukou nějaký v našich zeměpisných šířkách neobvyklý bicí nástroj. Pak již rukama a hlasem „dirigoval“, jak mají lidé bubnovat. Zpočátku jsem byl trochu nespůsobilý, jak to bude přítomně bavit. Ale jak čas postupoval, bylo na všech patrné, že zapoměli na svůj věk a bubnovali jako o závod mladí i staří. Ve výstavní síni to vypadalo, jako by si tam dali sraz indiáni či nějakí šamani. Jak čas postupoval, bubnování strhávalo větší a větší počet přítomných. Takto jsme se skvěle bavili celých 45 minut, tedy jako jednu vyučovací hodinu ve škole. Bylo to jaksi symbolické, protože oba autoři kreseb jsou učitelé.



Potěšeni byli nejen účastníci vernisáže, ale i návštěvníci, kteří přicházeli téměř po celé prázdniny až do 20. srpna, kdy výstava končila. Obrázky paní Jany Veselé – postřehy z české krajiny i pana Jiřího Voneše – též postřehy z české krajiny a českých dějin se jim velice líbily. O této skutečnosti svědčí zápisy v naší pamětní knize, kterých přibýlo několik set. Děkuji tedy oběma autorům za prázdninové pohlázení po duši a přeji jim hodně zdraví a mnoho tvůrčích sil, aby někdy v budoucnu opět své obrázky představili obyvatelům naší městské části a jejich přátelům.

Text a foto Michal KLICH

Městská část Praha 22, kulturní komise RMČ Praha 22
a Uhříněveské muzeum
srdečně zvou do výstavní síně muzea
na prodejní výstavu pořádanou při příležitosti
95. výročí povýšení Uhříněvsi na město
a 80. výročí narození autora, evangelického faráře
a uhříněveského rodáka

JÍŘÍ ZEJFART KRESBY

Slavnostní vernisáž výstavy za účasti autora
a Panochova kvarteta se koná
v sobotu 20. září 2008 od 15 hodin.

Dále bude výstava přístupna ve dnech
21. září – 11. října 2008

Pondělí – Čtvrtek 14 – 17, Pátek 9 – 14, Neděle 14 – 17.

V den státního svátku 28. září 2008 je výstava uzavřena.

Vstupné dobrovolné.

ZAJÍMÁ VÁS VAŠE BUDOUCNOST - VAŠE ZDRAVÍ?

Přijďte se seznámit s celostní metodou kontrolované a řízené detoxikace organismu podle MUDr. Josefa Jonáše. Princip této metody spočívá ve vnitřní očistě organismu. Jako si myjeme ruce, sprchujeme celé tělo, je nutné vyčistit i vnitřní orgány. Životní prostředí, ve kterém žijeme, je plné toxinů a zátěží, které člověk automaticky přijímá již v prenatálním období od své matky a dále po celou dobu od narození stále celý život. Symptomy v podobě bolesti nás upozorňují, že něco není v našem těle v pořádku. Toxické zátěže způsobují nesprávné fungování organismu a pokud nejsou z těla odstraněny, dochází k onemocnění.

K této vnitřní očistě organismu vyvinul MUDr. Josef Jonáš bylinné informační preparáty, které dávají tělu informaci potřebnou pro správné fungování a vyloučení nebezpečných zátěží z organismu. Zmapování toxických zátěží v organismu a určení informačních preparátů přístrojem Salvia je možné stanovit za necelou hodinu. Informační komplexy jsou širokospektrické a odstraňují z těla širokou škálu toxických zátěží. Pro malé děti je vytvořena řada preparátů Joalis Bambi.

Preparáty lze užívat i jako prevenci onemocnění. To je důležité zejména pro nastávající maminky. Detoxikované matky mají zdravé děti. Detoxikovaní lidé netrpí civilizačními chorobami. Preparáty lze využít i pro ošetření domácích zvířat, které rovněž trpí civilizačními chorobami.

Chcete-li se dovědět více o uvedené metodě, přijměte pozvání **do Uhříněveského muzea ve čtvrtek 25. září 2008 od 19.00 hodin, kde na Vás čeká paní Alena Svobodová z Prahy Kolovrat** (e-mail: alenkasvobodova@seznam.cz), konzultant - kontrolované a řízení celostní metody organismu podle MUDr. Josefa Jonáše. Ta Vám poví z vlastní praxe, že se jí podařilo pomocí uvedených preparátů klientům výrazně zlepšit nebo úplně odstranit přetrvávající chronické potíže. Filosofie této celostní metody je ulevit lidem od bolesti, zkvalitnit jejich život, vrátit radost do všedních dnů.

Michal KLICH

Městská část Praha 22, kulturní komise RMČ Praha 22
a Uhříněveské muzeum

Vás všechny srdečně zvou do výstavní síně muzea
na výstavu pořádanou při příležitosti
95. výročí povýšení Uhříněvsi na město,
90. výročí vzniku samostatné ČSR
a 5. výročí znovuotevření Uhříněveského muzea

UHŘÍNĚVES 1918 - 2008

Slavnostní vernisáž výstavy se koná
v sobotu 18. října 2008 od 15 hodin.

Dále bude výstava přístupna ve dnech
18. října – 2. listopadu 2008

Pondělí – Čtvrtek 14 – 17, Pátek 9 – 14, Neděle 14 – 17.

V den státního svátku 28. října je výstava otevřena
od 14 do 17 hodin.

Vstupné dobrovolné.

Z ČINNOSTI SPOLKŮ A ORGANIZACÍ



OSU INFORMUJE

Vážení spoluobčané,
dovoluji mi, abych Vás jménem Rady OS Uhříněves již nyní upozornila na akci, kterou připravujeme. Ve dnech **1 a 2. listopadu 2008** pořádá OS Uhříněves ve spolupráci s ÚMČ Praha 22 **UHŘÍNĚVSKOU POUŤ** na Novém náměstí a v jeho okolí. Pro návštěvníky budou připraveny pouťové atrakce, stánky a živá hudba. Doufáme, že i v případě nepříznivého počasí bude Vaše účast hojná a pomůžete nám tak obnovit tradici poutě, která zde v minulosti probíhala a v okolních městských částech a obcích již několik let probíhá.

Nabízíme též uhříněveským firmám a podnikatelům možnost umístění stánku k prezentaci svých služeb na Novém náměstí. V loňském roce ně-

kolik podnikatelů a neziskových organizací z naší městské části nabídka využilo a zřídili si na náměstí stánky s nabídkou výrobků a služeb. Jelikož v letošním roce chystáme pouť dvoudenní, myslíme si, že je



to dostatečně dlouhá doba na to, aby se o Vás obyvatelé Uhříněvsi a okolí, potenciační zákazníci, dozvěděli a případně Vás doporučili svým příbuzným a známým. Pokud budete mít o naši nabídku zájem, můžete kontaktovat Ing. Michala Klicha v Uhříněveském muzeu na e-mailové adrese michal.klich@p22.mepnet.cz a na telefonních číslech 271 071 827 nebo 267 711 862.

MUDr. Eva PROČKOVÁ

Sdružená Obec Baráčníků Jana Žižky z Trocnova
v Uhříněvsi zve občany na

STAROČESKOU VÁCLAVSKOU ZÁBAVU

v sobotu 27. září 2008
od 14 hodin.

v restauraci „Na lišce“ v Uhříněvsi

K tanci zahraje Baráčnícká hudba Jaromíra Jansy.
Hra o ceny pro všechny lidičky. Vstupné 40,- Kč.

Občany a spolky srdečně a uctivě zve
konšelstvo Obce Baráčníků.

Julie PODRÁŽKÁ
rychtářka

Jana SEDLÁČKOVÁ
syndik



KLUB SENIORŮ INFORMUJE

Provoz Klubu seniorů: pondělí, středa, čtvrtky od 14 hodin.

Na měsíc září 2008 si pro Vás Klub seniorů připravil následující program:

Čtvrtek 18. září 2008 – vyprávění Ing. Antonína Pfeifera – „Slzy a smích Antona Pavloviče Čechova“

Pondělí 22. září 2008 – kavárnička pro seniory, ruční výtvarné práce

Čtvrtek 25. září 2008 – Jiří Veselý – cestopisná přednáška s videoprojekcí

Nabídka zájezdů:

- **Čtvrtek 28. října 2008** – zájezd do Polska
- **Neděle 28. prosince 2008 – Pátek 2. ledna 2009** – silvestrovský pobytový zájezd v hotelu Hláška ve Zlenicích.

Zájemci se mohou hlásit přímo v Klubu seniorů nebo na tel. 608 275 230.

Středy budou vyhrazeny návštěvám muzeí, výstav, divadel, vycházkám a výletům. Bližší informace budou k dispozici v Klubu seniorů.

Hledáte smysl života? Potřebujete načerpat životní energii? Přijďte do Klubu seniorů !!! Na setkání s Vámi po letních měsících se opět těší

Stanislava DROZENOVÁ

ho a zároveň sloužily jako cenný dokument o určitém vývojovém stupni dítěte. Zveme opětovně i dyslektiky v rámci rehabilitace a integrace, kde bych chtěla upozornit především rodiče na skutečnost, že jejich výkony jsou zpravidla srovnatelné s dětmi zdravými a velmi kladně podporují schopnost čtení a paměti. Do našeho OKA zveme všechny děti, které mají pro tyto aktivity nadšení a chtěly by si zahrát nebo zazpívat. V neposlední řadě bych chtěla nabídnout ještě výuku malých dějin hudby s poslechem, hlavně pro děti starší a studenty, kterým je líto, že neumí hrát na žádný hudební nástroj a rády by si toto vzdělání doplnily tím, že budou postupně poznávat jednotlivá časová období s jeho charakteristickými skladbami. Z celé kolekce nabídek je zde i možnost vstupu do světa nejznámějších oper, které by měly tvořit přirozenou výbavu každého vzdělaného jedince. Přihlásit se a získat podrobnější informace můžete na tel. č. 323 640 117, 2 67710828, mob. 603 94 51 18 nebo přímo osobně na adrese Ondřejovská 117, Mnichovice u Prahy.

Marta MAREČKOVÁ

NÁBOR NOVÝCH ČLENŮ

Oddíl Kyokushin Karate Praha zahajuje nábor nových členů. Tréninky začátečníků budou probíhat vždy v úterý a ve čtvrtek od 16,30 – 17,30 hodin v budově Lidového domu v Uhříněvsi (Přátelství 64). **První trénink byl zahájen v úterý 9. 9. 2008.** Kurz je 5-ti měsíční (do konce června) a bude

ZÁKLADNÍ UMĚLECKÁ ŠKOLA LYRA, s. r. o.

Vachkova 630, Praha 10 - Uhříněves

Vás zve k zápisu

pro školní rok 2008 - 2009

do **HUDEBNÍHO OBORU**

klavír, flétna, kytara, elektrická kytara, zpěv, klávesové a dechové nástroje

**každé pondělí v září 2008 od 15 do 17 hodin
v Základní škole Vachkova.**

**Informace na tel. 241 713 925, 603 861 307
(15 - 17 hodin)**

www.zusproarteviva.cz

Školné 2 000,- až 2 600,- Kč za školní rok
Škola bude vyučovat též v ZŠ Bří. Jandusů

Zřizovatel školy:

Základní umělecká škola PRO ARTE VIVA, s. r. o.
Vzdušná 564, Praha 4



zakončen zkouškami na barevný pás (kyu). Tréninky povede trenér 2. třídy Michal Starý, 2. Dan, mistr ČR 2001 ve hmotnostní kategorii – 80 kg a Radek OKRAJEK, 2. kyu, trenér 3. třídy a mistr ČR ve hmotnostní kategorii – 80 kg. Přihlásit se mohou děti od osmi let, mládež i dospělí. Cvičební úbor – tepláky, triko, bez obuvi. Další informace budou poskytnuty přímo na místě, nebo na www.kkpu.wz.cz.

Michal STARÝ

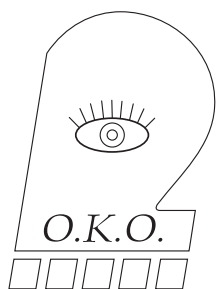
TURISTICKÝ ODDÍL ŠELMY V NOVÉM ŠKOLNÍM ROCE 2008/09

Milý kamaráde,

- chtěl bys prožívat různá dobrodružství v přírodě?
- nevíš, co je to být zkušeným zálesákem?
- rád bys zažil i nevšední zážitky?
- chceš poznat skryté kouty naší nádherné vlasti?
- toužíš poznat i nové kamarády?



Není nic jednoduššího, než se přihlásit mezi nás, šelmáky! Turistický oddíl právě přijímá nové členy ve věku 6 - 10 let. Scházíme se každý pátek od 16:00 v klubovně SHM Klubu Uhříněves - Kolovraty (V Bytovkách 803) a cca 1 x za měsíc jezdíme na výpravy a o prázdninách na tábory. Cena rok/pololetí – 300/200 Kč. Vedoucí: Libor Čermák a instruktoři. Přihlásit se můžete u paní Pasekové v SHM Klubu Uhříněves-Kolovraty. Bližší info na tel.: 728 149 570 (p. Čermák) a na www.sweb.cz/toselmy.



ODBORNÉ KLAVÍRNÍ ODDĚLENÍ MARTA MAREČKOVÁ

Vážení čtenáři, ráda bych vás seznámila s příchodem nového školního roku i s letošní nabídkou našeho „Odborného klavírního oddělení – O.K.O.“ Tak jako každý rok budou pokračovat naše klavírní kurzy v rámci vzdělanosti prvního a druhého cyklu - jak v oblasti sólových, tak i čtyřručních her. Pro začátečníky, kromě nutné teorie a klavírní metodiky, je možnost alternativního zpěvu lidových písní, které byly vždy milým doplňkem našich přehrávek, jejichž melodickou linku jsme ještě ekonomicky zúročili později při hře samotné. Pro předškoláky je možnost ještě emocionálního vyjádření štětcem nebo pastelkami, kde zdařilé obrázky byly vždy použity k malým výstávkám pro radost dítěte samotné-

a klavírní metodiky, je možnost alternativního zpěvu lidových písní, které byly vždy milým doplňkem našich přehrávek, jejichž melodickou linku jsme ještě ekonomicky zúročili později při hře samotné. Pro předškoláky je možnost ještě emocionálního vyjádření štětcem nebo pastelkami, kde zdařilé obrázky byly vždy použity k malým výstávkám pro radost dítěte samotné-

SHM KLUB UHŘÍNĚVES – KOLOVRATY NABÍZÍ



Salesiánské hnutí mládeže Klub Uhříněves – Kolovraty připravilo jako každý rok bohatou nabídku aktivit pro volný čas. V tomto roce je možné navštěvovat:

Centrum pro děti a mládež

- Sportovní hry pro starší chlapce – pondělí
- Sportovní hry pro nejmladší chlapce – úterý
- Sportovní hry pro mladší chlapce – středa

- Volejbal pro mládež – čtvrtek
- Lezení na umělé stěně – úterý, středa, čtvrtek
- Lanové aktivity – úterý, středa, čtvrtek
- Turistické oddíly – dle dohody
- Taneční kroužky – čtvrtek, pátek
- Keramika – pondělí



Centrum pro rodinu

- Mamiklub – pondělí, pátek
- Klub Sovička - úterý, čtvrtek
- Křesťanská výchova - úterý
- Angličtina pro rodiče - středa
- Angličtina pro nejmenší - čtvrtek
- Keramika pro rodiče s dětmi – pondělí, středa
- Kreativní dílna pro rodiče - středa
- Pohybová herna – středa
- Klub maminek - pondělí



Podrobné informace najdete na našich webových stránkách www.shm.cz/uhrineves nebo nás můžete kontaktovat telefonicky: 267 713 461, 739 986 515, 607 532 421.

Magda PASEKOVÁ

DDM DŮM UM UHŘÍNĚVES



LETNÍ PŘÍMĚSTSKÉ TÁBORY V DDM DŮM UM UHŘÍNĚVES

Letos o prázdninách jsme opět v našem domečku uspořádali dva turnusy příměstského tábora.

Ze světa pohádek byl název prvního turnusu, který se konal 7. – 11. července 2008. V domečku se po celý týden scházelo osmnáct dětí, které se staly pohádkovými bytostmi. Děti vytvořily tři skupiny



a našly si v pohádkovém lese svého patrona: vílu, draka a vodníka. Soutěžily za jednotlivce i za skupiny. Učily se uzle, jazykolamy, přebíraly jako Popelka, loupaly perník jako Jeníček a Mařenka nebo sbíraly potravu do košíku jako Červená Karkulka. Během týdne si vytvořily sypanou batikou „kouzelná“ trička, pletly košíky z pedigu, zvládly „záračné“ smaltované lžičky, modelovaly z keramické hlíny pohádkové postavy, točily na kruhu.



Vymýšlely příběhy, luštily kvizy, sbíraly „kouzelné skřítky“ a v neposlední řadě lovily draky a zlaté rybky. Na týden se tak děti dostaly do světa fantazie. Našly tu nová přátelství, objevily vlastní svět imaginace a naučily se spolupracovat. Děti byly úžasné a určitě by se v pohádkovém světě neztratily.

Ze světa zvířat byl název druhého turnusu, který se konal 11. – 15. srpna 2008. Na týden se zde osmnáct dětí proměnilo v ochránce zvířat a přírody. Děti byly rozděleny do skupin, které měly za úkol ochraňovat své nalezené zvíře: plazi, ptáci, ryby. Seznámily se s zvířecími druhy, luštily morseovku, učily se uzle, poznávaly stopy, hledaly a dorozumívaly se jako zvíř. Objevovaly minisafary, malovaly rezervace a zjišťovaly, co vše jejich zvíře potřebuje k životu. Vyráběly si safari trička, zvířecí masky, modelovaly z hlíny. Také si vyzkoušely točení na kruhu a výrobu mozaiky. Jako správní ochránce, zvládaly všechny sportovní disciplíny. Atmosféra byla vskutku zvířecí. Děti ukázaly během týdne svoji zručnost, obratnost a soudržnost. Měly radost z plnění úkolů a získaných poznatků.



Během dvou týdnů si děti mohly vyzkoušet různé netradiční výtvarné techniky, seznámit se s turistickými dovednostmi, objevit nové kamarády. Prostě přišly zahnat nudu a strávit část prázdnin legrací, humorem a hrou. Za rok se na vás těší

Blanka PETRÁSKOVÁ

AKCE ZÁŘÍ – VÝBĚR Z NABÍDKY

ZÁPIS DO ZÁJMOVÝCH KROUŽKŮ DOMU UM - čeká vás pestrá nabídka kroužků z oblasti hudby, tance, divadla, výtvarné činnosti, keramiky, sportu, deskových her a techniky.

DDM - Dům UM Uhříněves - Dubeč, V Bytovkách 803, pondělí - čtvrtek od 9.00 do 17.30 hodin, pátek od 9.00 do 16.00 hodin. Organizuje pracoviště Uhříněves, tel. 274877017

15. 9. - 17. 10. VÝTVARNÁ SOUTĚŽ - Prázdninové ohlédnutí za létem, aneb vše co se nám líbí - výtvarná, keramická a fotografická soutěž pro děti navštěvující i nenavštěvující zájmové kroužky DDM Dům UM. Práce přijímá pí. Petrásková na pracovišti V Bytovkách 803. Vyhodnocení proběhne v týdnu od 20. do 24. 10. Místo: DDM Dům UM Uhříněves, keramická dílna, Organizuje pracoviště Uhříněves, tel. 274 877 017.

Zaměstnanci DDM Domu UM v Uhříněvsi

„OBECNÍ ULIČNÍK“

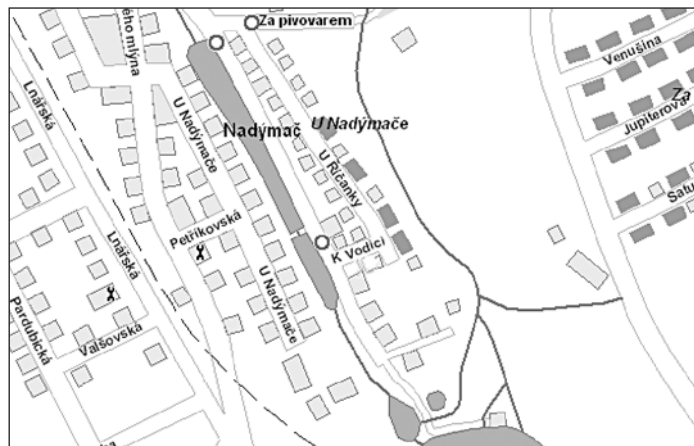
V našem miniseriálu se podíváme na názvy jednotlivých veřejných prostranství v Uhříněvsi, Pitkovicích a Hájku, jak se vyvíjel jejich název, kde je najdeme či zda se s nimi pojí nějaká zajímavá událost. Dnes se projdeme ulicemi:

Vachkova – tuto ulici znají především školáci, navštěvující zdejší základní školu. Vede kolmo z ulice Přátelství. Pojmenována je podle novináře, spisovatele a kritika Emila Vachka (1889 – 1964). Víte, že Emil Vachek je autorem scénáře k filmu Noc na Karlštejně? Ulice se před připojením Uhříněvsi k Praze jmenovala Prokopova, podle Prokopa Holého, husitského kněze, politika a vojevůdce. Ulici stejného názvu mají také v České Lípě, v Hradci Králové a v Lázních Běláhrad.



Valšovská – ulice se nalézá ve čtvrti Jiřího Kolihy. Vede z ulice Lnářské a spojuje ji s ulicí Pardubickou. Ulice vznikla v rámci výstavby nových rodinných domků po roce 2000. Název ulice je odvozen od obce Valšov, nacházející se asi 7 km od Bruntálu. V ulici jsou evidovány dvě adresy.

Venušina – ulici najdeme v obytném souboru Sluneční město, postaveném při silnici do Kolovrat. Zdejší ulice byly pojmenovány podle planet sluneční soustavy. Podle ulice se jmenuje i přilehlá autobusová zastávka.



S použitím publikace autorů M. Laškovky a V. Ledvinky „Pražský uličník“, 1. a 2. díl, vydané nakladatelstvím LIBRI v roce 1997-1998 a www.mapy.cz připravila Eva Škrdlová.

INZERCE

INZERUJTE V UHŘÍNĚVESKÉM ZPRAVODAJI A VE VÝVĚSCE

Inzerce v Uhříněveském zpravodaji:

Celá strana A4	5 000,-
Polovina strany	2 500,-
Čtvrtina strany (9x13 cm)	1 500,-
Osmína strany (9x6,5 cm)	600,-
Vizitka (9x4,5 cm)	500,-
Řádková inzerce (řádek – 30 písmen)	100,-
Společenská oznámení – 1/4 strany	400,-
Inzerce ve vývěsce (do velikosti A4):	
Na týden	50,-
Na dva týdny	100,-
Na tři týdny	150,-
Na čtyři týdny	200,-

Inzerát je možné zvýraznit modrou barvou za příplatek 50,- Kč k ceně inzerátu. Inzerovat lze barevně za dvojnásobnou cenu na poslední a předposlední straně. Při opakování inzerce 3x za sebou poskytujeme slevu 10%.

Objednávky přijímáme osobně v redakci, e-mailem nebo faxem. Platba je možná v hotovosti, nebo převodem z účtu. V případě, že nebude uhrazena do data splatnosti, bude uplatňován úrok z prodlení. Při platební nekalozní bude u inzerentů požadována platba předem. Další informace na telefonu 271 071 826 nebo emailem: eva.skrdlova@p22.mepnet.cz.

UHŘÍNĚVESKÝ ZPRAVODAJ

Vydává Úřad MČ Praha 22. IČO: 00240915. Vychází měsíčně, červenec-srpen jako dvojčíslo. Odpovědný redaktor: M. Coller. Adresa redakce a příjem inzerce: Úřad městské části Praha 22, Nové náměstí 1250, 104 00 Uhřetěves. Telefon: **ústředna 271 071 800**, redakce 271 071 826 - Eva Škrdlová. Tiskne ofsetová tiskárna SWL Uhřetěves. Výtisků 4 000. Registrováno Ministerstvem kultury ČR, odbor hromadných sdělovacích prostředků, reg. číslo MK ČR E 12397. Za obsahovou a věcnou správnost odpovídá autor. Za obsah inzerátu odpovídá inzerent.

<http://www.praha22.cz> e-mail: eva.skrdlova@p22.mepnet.cz

Uzávěrka příspěvků a inzerce vždy do 20. dne v měsíci.

Příští číslo vyjde 16. - 21. 10. 2008.