



UHŘÍNĚVESKÝ ZPRAVODAJ

ročník 36
červenec
srpen
2006

UHŘÍNĚVES • PITKOVICE • HÁJEK

<http://www.praha22.cz>

ZDARMA



Foto: Eva Škrdllová a archiv ZŠ Jandusů



Vážený spoluobčaně,

srdečně Vás zdravím již v průběhu školních prázdnin. Dnešní příspěvek nemohu začít jinak než ohlédnutím či vzpomínkou na více než důstojné rozloučení se školním rokem, především se žáky devátých tříd. Obě naše školy opět potvrdily můj stále trvajícím názor, že na naše školy můžeme být opravdu hrdí a můžeme se jimi chlubit, což činím velmi rád. Obě školy připravily na rozloučenou svou školní akademii s velmi pestrým programem. Nechyběli ani mnozí rodiče a tak se dle názoru mnohých bavili všichni. Učitelé, žáci, rodiče, prostě všichni přítomní. Výjimkou nebyly ani slzy, především u končících deváťáků. Jejich názor zněl téměř jednoznačně: „Ze školy se nám nechce, bylo tu krásně“. Lepší vysvědčení si nemohou učitelé ani přát. Takže hodně štěstí do dalšího života přeji všem deváťákům ještě jednou a jsem moc rád, že jsem byl jak se říká „při tom“ a mohl popřát i osobně.

Uplynulé dny zaznamenaly i další společenské akce. Poděkování patří vedení Tělovýchovné jednoty, která připravila důstojné neoficiální otevření nádherného fotbalového hřiště s umělým povrchem, přesněji umělou trávou, opravdu paráda, zajděte se podívat. Zahájeno bylo „srandamačem“ týmem postaveným za MČ Praha 22 Milanem Pavlickým proti výběru Čechie Uhříněves, sestaveným z hráčů všech generací. Výsledek? Už ani nevím, ale to nebylo důležité, ten nejdůležitější výsledek je realizace zmíněného hřiště, které bylo přáním mnoha generací a mnoha bude jistě v budoucnu dobře sloužit.



Další již tradiční akce se také vydařila a byla dobrou prezentací naší MČ. Loňské vítězství pan primátor Pavel Bém se svým hokejovým spoluhráčem Pavlem Richtrem (viz foto) neobhájil, ale konkurence byla letos převeliká. Nechyběli: náměstci primátora Jan Bürgermeister, Ruda Blažek, ředitel MHMP Martin Trnka, i umělci měli své zastoupení - Kamil Střihavka, Pepa Laufer, Mirek Řihošek, Roman Skamene (to ale nebyla ta konkurence) a mnozí další. Vyhrát mohou jenom dva (hrály se čtyřhry), ale spokojeni odcházeli všichni.

Spokojeni jsme však hlavně s průběhem všech staveb, které jsou v plném proudu a které sice stále komplikují život nám všem, ale časově jde vše podle plánu. Z toho mám radost převelikou. Konec rozhodně není v nedohlednu, ba právě naopak, takže prosím vydržte!

Přeji krásné a vydařené prázdniny všem školou povinným a Vám dospělým neméně vydařené a zasloužené dovolené. Ať sluníčko svítí. V září se těším nashledanou.

V úctě

Milan COLLER

starosta MČ Praha 22

KLUB 803

Na jiném místě Uhříněveského zpravodaje je uvedeno, že Rada městské části nesouhlasila s pronájmem prostor v Domě dětí a mládeže čp. 803 ve prospěch Speciální školy. Ráda bych zde uvedla, co nás k takovému rozhodnutí vedlo a proč jsou pro nás tyto prostory důležité.

Detailovaného pracoviště Domu UM, v Bytovkách 803 se významně svojí činností podílí v MČ Praha 22 na nespécifické protidrogové primární prevenci a prevenci sociálně patologických jevů.



Činností Domu Um se rozumí různé zájmové kroužky a **volnočasové aktivity** jejichž obsahem jsou:

- možnosti rozvíjení nadání, zájmů, pohybových, kulturních a sportovních aktivit
- metody a přístupy umožňující rozvoj harmonické osobnosti

Volnočasové aktivity, nabízené tzv. „Klubem 803“ jsou určeny dětem a mládeži, které nemají vyhraněný zájem tzv. „koníčka“. Navštěvovat je mohou všichni, jedničkáři, skejťáci, vyznavači alternativního způsobu života až po „průšviháře“, ti, kteří by jinak trávili svůj volný čas pasivně - nudou, v partě či jinak neorganizovaně. Klub není omezen zájmem, návštěvníci mají svobodu volby a to jak při pohybu v prostoru Klubu, tak i ve volbě vykonávaných činností. Klub nabízí mnoho programů a vybavení: poslech muziky, stolní tenis, lezeckou stěnu, hudební zkušebnu, výtvarnou dílnu s hrnčířským kruhem apod. Klub vytváří pro děti chráněný prostor, v němž by každý měl najít svoje místo. V Klubu jsou pod „dozorem“ zkušených pracovníků, kde platí přesná pravidla, která mimo jiné zakazují užívání alkoholických nápojů, drog, násilí či šikanu. Volnočasové aktivity v sobě kromě nespécifické protidrogové prevence nesou i prvky sociální pomoci a dávají novou šanci pro práci a setkávání se s dětmi a mládeží.

Prioritou MČ Praha 22 je podpora rozvoje a udržitelnosti Klubu 803. Základním významem Klubu by se měla též stát poradenská činnost, umožňující dětem a mládeži si popovídat nebo se svěřit se svými problémy.

Na základě těchto skutečností je třeba, aby Speciální škola, jejímž zřizovatelem je Magistrát hlavního města Prahy, hledala prostory pro vyučování nejlépe ve školách, kde není plný počet žáků. Tam by se vzdělávání žáků, zejména 2. stupně, mohla kvalitněji věnovat.

(zpracováno s využitím podkladů paní Pavlína Harantové, protidrogového koordinátora)

Ing. Eliška MACHAČOVÁ
zástupce starosty pro oblast školství

UHŘÍNĚVESKÝ ZPRAVODAJ

Vydává Úřad MČ Praha 22. IČO: 00240915. Vychází měsíčně, červenec-srpen jako dvojčíslo. Odpovědný redaktor: M. Coller. Adresa redakce a příjem inzerce: Úřad městské části Praha 22, Nové náměstí 1250, 104 00 Uhříněves. Telefon: **ústředna 271 071 800**, redakce 271 0 71 826 - Eva Škrdlová. Tiskne ofsetová tiskárna SWL Uhříněves. Výtisků 3 000. Registrováno Ministerstvem kultury ČR, odbor hromadných sdělovacích prostředků, reg. číslo MK ČR E 12397. Za obsahovou a věcnou správnost odpovídá autor. Za obsah inzerátu odpovídá inzerent.

<http://www.praha22.cz>

e-mail: eva.skrdlova@p22.mepnet.cz

Uzávěrka příspěvků a inzerce vždy do 20. dne v měsíci.

Příští číslo vyjde 14. - 18. 9. 2006.

INFORMACE Z RADNICE

ZPRÁVY Z RMČ

Na svém 85. a 86. zasedání, které se konalo v červnu 2006, projednala Rada MČ Praha 22 mimo jiné záležitosti, ve kterých přijala následující usnesení:

Souhlasila:

- s vyhlášením užšího výběrového řízení na akce TV Františka Diviše a G II. etapa – ČOV Uhříněves - Netluky, a s uzavřením smlouvy na administraci VŘ se společností NOSTA – HERTZ, spol. s r. o.
- s výběrem zhotovitelů pro veřejné zakázky:
 - „Restaurování dubové zvoničky v Hájků“ – Pavel Pirkel, Praha 10
 - „Restaurování kovových částí dubové zvoničky v Hájků“ - Zámečnictví a kovářství Otakar Lébl, Praha - Uhříněves
 - „Restaurování kamenných božích muk v Hájků“ - Markéta Havlínová - Novotná, Jilemnice
 - „Zhotovení zvýšeného oplocení u sportovního hřiště v Hájků“ - společnost Erkol s. r. o., Praha 10
 - „Výstavba nového dětského hřiště na Blokandě“ - společnost MS Ekoflora, s. r. o.
- s dostavbou pavilonu ZŠ Vachkova dle varianty č. 5, tj. nové křídlo propojené se stávající budovou školy
- s úhradou faktury na výrobu branek na malou kopanou na sportovní hřiště do Hájků
- s uzavřením NS na pronájem části pozemku p. č. 2076 v k. ú. Uhříněves k umístění reklamního zařízení o velikosti 2x3m s Obchodní a stavební společností SFB
- s uzavřením NS na pronájem pozemku p. č. 1749/2 v k. ú. Uhříněves
- s jednorázovým snížením ve výši 10% z celkového nájemného v DPS I., Nové náměstí č. p. 1270/7, po dobu probíhající rozsáhlé rekonstrukce suterénu
- s prominutím 30% z vyúčtované celkové spotřeby SV a TUV za rok 2005 některým nájemníkům č. p. 225
- s odpisem nedobytné pohledávky.

Nesouhlasila:

- s uzavřením podnájemní smlouvy v domě č. p. 803 V Bytovkách
- s uzavřením nové NS se společností Český Telecom v č. p. 149 ul. U Starého mlýna
- s novým pronájmem v Betlímku
- s parkováním nákladních vozidel na pozemcích v areálu bývalé Alfy, vzhledem k tomu, že se jedná o lokalitu kudy vede cesta k mateřské školce a parkování nákladních vozidel by způsobilo problémy v této zóně.

Schválila:

- ukončení nájmu NP č. 343 v Polyfunkčním domě č. p. 1257 na Novém náměstí s panem F. Křížem k 30. 6. 2006 a vyhlášení výběrového řízení v souladu se „Zásadami pro pronájem nebytových prostor“ podle bodu 1.1a) – cíleným nabídkovým řízením v oblasti obchodu za minimální cenu 2.200,- Kč/m²/rok

- členy výběrové komise k sestavení pořadníku k umístění žadatelů do DPS II.

- Pokyn tajemníka č. 7 - Vymáhání pohledávek.

Vzala na vědomí:

- výsledek finanční kontroly v MŠ, ZŠ Bří Jandusů 2 a ZŠ Vachkova 630
- návrh nařízení hl. m. Prahy, kterým se stanoví maximální cena za zpopelnění zeměleho a ostatků v rakvi včetně uložení popele do úřední popelnice s označením, bez připomínek
- zápis z jednání komise životního prostředí, školské komise a bytové komise
- dopis OS Uhříněves.

Vybrala:

- ve výběrovém řízení na pronájem NP č. 4 v č. p. 1257 uchazeče – Jan Melichar – Prodejna elektro a to z důvodu zachování sortimentu elektro v MČ Praha 22 s tím, že byly splněny podmínky „Zásad pronájmu nebytových prostor“.

Podpořila:

- projekt nakladatelství MILPO MEDIA, s. r. o. a souhlasila s poskytnutím příspěvku ve výši 10.000,- Kč s tím, že MČ bude poskytnuto zdarma 30 publikací.

Povolila:

- výjimku z překročení doby nočního klidu, a to o dvě hodiny do 24 hodin na zahrádce v Pivovarské restauraci dne 24. 6. a 28. 6. 2006.

ing. Olga JANDOVÁ
tajemnice ÚMČ

Termíny zasedání Rady MČ Praha 22 a Zastupitelstva MČ Praha 22 na 2. pololetí 2006, jak byly schváleny na 84. zasedání RMČ dne 24. května 2006.

- 85. zasedání RMČ 7. 6. 2006
- 86. zasedání RMČ 21. 6. 2006
- 87. zasedání RMČ 19. 7. 2006
- 88. zasedání RMČ 2. 8. 2006
- 89. zasedání RMČ 23. 8. 2006 a 19. zasedání ZMČ
- 90. zasedání RMČ 6. 9. 2006
- 91. zasedání RMČ 20. 9. 2006
- 92. zasedání RMČ 11. 10. 2006
- 93. zasedání RMČ 25. 10. 2006 (dle termínu voleb)

Vážený občane,
19. zasedání Zastupitelstva MČ Praha 22,
poslední v tomto volebním období,
se uskuteční dne 23. srpna 2006 v 17:00 hodin
v zasedací místnosti ve 3. patře radnice.

Zasedání je veřejné a občané jsou srdečně zváni.

NIKDY NEZAPOMENEME ...

Je zvykem na stránkách Zpravodaje vždy děkovat sponzorům za pomoc. Jedním z významných sponzorů je také pan Vladimír Poličanský – majitel Zahrádkářského centra, který vždy sponzoroval květinovou výzdobou tradiční uhříněveské Galavečery, sponzorsky zajišťoval květinové dary při zahájení a na konci školních roků a také byl prvním, kdo zahájil v roce 1999 tradici konání tolik oblíbených Dětských dnů v Uhříněvsi. Bohužel tento pan podnikatel, šlechetný a dobrý člověk, vždy usměvavý s hlavou plnou plánů a snů (jeden si nedávno splnil otevřením velkoprodějny květin nedaleko Říčán), ohromný dřič a milovník lidí a hlavně dětí - náhle zemřel. V sobotu 24. června při hře tenisu na zasloužené dovolené v zahraničí. Dovolte mi, abych touto notičkou mu jménem vedení MČ a Úřadu Praha 22 poděkovala za všechno, co pro nás udělal.

Olga JANDOVÁ



/Snímek VP: D. Hamerníková/

ZPRÁVY Z ODBORŮ

ODBOR VÝSTAVBY

ODBOBNÝ DOZOR NAD PROVÁDĚNÍM STAVBY

Dle § 44 odst. 3 stavebního zákona může stavebník provádět sám pro sebe svépomocí jednoduché stavby uvedené v § 139b odst. 5 písm. b), c) a d), (tj. stavby pro individuální rekreaci, nepodsklepené stavby s jedním nadzemním podlažím a stavby zařízení staveniště, pokud jejich zastavěná plocha nepřesahuje 300 m² a přípojky na veřejné rozvodné sítě a kanalizaci), drobné stavby, změny těchto staveb a udržovací práce, jestliže zabezpečí odborný dozor nad prováděním stavby osobou, která má odborné vysokoškolské nebo středoškolské vzdělání stavebního nebo architektonického směru a alespoň tři roky praxe v oboru („kvalifikovaná osoba“), pokud sám není odborně způsobilý dozor provádět.

Výběru této osoby by stavebníci měli věnovat náležitou pozornost, protože se nejedná pouze o splnění požadavku stavebního úřadu na určení této osoby, ale stavební zákon a prováděcí předpisy určují této osobě i nemálo závažných povinností. Odborný dozor nad prováděním stavby v rámci stavby odpovídá, spolupůsobí a sleduje způsob a postup provádění stavby, zejména bezpečnosti instalací a provozu technického vybavení na stavbě, vhodnost, ukládání a použití výrobků a stavebních hmot (§ 9 odst. 2 písm. a) vyhl. č. 132/1998 Sb., kterou se provádějí některá ustanovení stavebního zákona). Zároveň sleduje způsob vedení jednoduchého záznamu o stavbě (§ 9 odst. 2 písm. b) citované vyhlášky).

Kvalifikace osob k odbornému dozoru nad prováděním stavby se stavebnímu úřadu ve stavebním řízení prokazují příslušnými doklady o takové kvalifikaci (vysvědčení a potvrzení o délce praxe v oboru). Po předložení těchto dokladů je osoba odborného dozoru zařazena mezi účastníky stavebního řízení. Osoba, která odborný dozor nad prováděním prací svépomocí vykonává, je se stavebníkem ve smluvním vztahu, případně má se stavebníkem uzavřenu dohodu. Dozor je vykonáván občasně, s odpovídajícím rozsahem povinností i odpovědností. V rámci kolaudačního řízení pak stavební úřad požaduje vyjádření této osoby o souladu provedené stavby s vydanými povoleními a ověřenou dokumentací stavby. O změně odborného dozoru (a to i v průběhu stavby) musí být vždy vyrozuměn stavební úřad. Zároveň s oznámením této změny musí být přiloženy doklady o příslušné kvalifikaci nového odborného dozoru.

V případě, že by odborný dozor přes výzvu orgánu státního stavebního dohledu neplnil své povinnosti, dopustil se by přestupku podle § 105 odst. 1 písm. g) stavebního zákona, za což mu stavební úřad uloží pokutu až do výše Kč 10.000,-.

V příštím příspěvku se budeme věnovat odbornému vedení ostatních jednoduchých staveb, což se týká většiny rodinných domů.

Ing. Lenka VOPRAVILOVÁ

ODBOR HOSPODÁŘSKÉ SPRÁVY

POHŘEBIŠTĚ UHŘÍNĚVES - PRAKTICKÉ INFORMACE

- Vstup fyzických i právnických osob a firem na hřbitov za účelem provádění veškerých prací (vč. kopání a stavby hrobů) je povoleno pouze na základě souhlasu ÚMČ Praha 22 – odbor hospodářské správy (viz Řád veřejného pohřebiště).
- K dispozici jsou volně kolumbární schránky v oddělení kolumbária a také je možnost k pietnímu aktu využít rozptylovou loučku.
- Trvale přistavený velkoobjemový kontejner slouží pouze k ukládání rostlinných odpadů z hrobových míst a ostatních ploch hřbitova (např. seče), nikoli k ukládání odpadů z „ulice“.
- V případě krádeží výrobky nebo fyzické poškození hrobových míst nahláste vzniklou škodu na městskou nebo státní policii.
- Za údržbu a čistotu hřbitova zodpovídá pan Balada, telefon 606 478 506. Pan Balada není zaměstnancem ÚMČ.
- Závěrem žádáme návštěvníky o dodržování provozního řádu hřbitova.

Josef TESAŘÍK

ODBOR OBČANSKO SPRÁVNÍ

DŮLEŽITÉ ZMĚNY PO NOVELE ZÁKONA O CESTOVNÍCH DOKLADECH OD 1. ZÁŘÍ 2006

O cestovní pasy se strojově čitelnými údaji, které se vydávají v současné době za správní poplatek 200,- Kč a mají platnost 10 let, mohou občané požádat nejpozději dne 18. 8. 2006 u obecního úřadu obce s rozšířenou působností mimo místo trvalého pobytu občana anebo u matřičního úřadu a do 21. 8. 2006 u orgánu příslušného k jeho vydání (podle místa trvalého pobytu žadatele). V období od 22. 8. 2006 do 31. 8. 2006 se budou vydávat pouze cestovní pasy bez strojově čitelných údajů (pas blesk).

Od 1. 9. 2006 se začínají vydávat cestovní doklady se strojově čitelnými údaji a s nosičem dat s biometrickými údaji (dále „biopas“) – žadatel nebude předem vyplňovat žádost a dokládat fotografii.

Žádost o vydání biopasu je možno podat pouze u orgánu příslušného k jeho vydání (podle trvalého bydliště) nebo u zastupitelského úřadu. Žádosti ani pasy se již nebudou přeposílat podle přání občana.

Občan mladšího 15 let nelze od 1. 9. 2006 zapsat, doplnit nebo provést změnu údaje do biopasu ani pasu – blesku rodiče.

Beze změny zůstává doplnění údajů o titul nebo vědeckou hodnost, které lze provést ve všech cestovních dokladech.

Druh cestovního dokladu	Časová platnost cestovních dokladů	Správní poplat. za vydání cestovních dokladů
Biopas		
do 5 let věku se nevydává	–	–
od 5 let do 15 let	5 let	100,- Kč
od 15 let	10 let	600,- Kč
Pas-blesk		
do 5 let věku	1 rok	50,- Kč
od 5 let do 15 let	6 měsíců	1000,- Kč
od 15 let	6 měsíců	1500,- Kč

Další konkrétní informace občanům poskytnou zaměstnanci úseku cestovních dokladů ÚMČ Praha 22.

Irena RÖSLEROVÁ

ODBOR SOCIÁLNÍCH VĚCÍ A ZDRAVOTNICTVÍ

AZYLOVÝ DŮM PRO MATKY S DĚTMI

Městská část Praha 10 dokončila přestavbu bývalé mateřské školy v Jasmínové ulici na Azylový dům pro matky s dětmi. Toto zařízení poskytuje účinnou pomoc matkám, které se nacházejí v těžké sociální nebo životní situaci. Klientkám poskytuje odborné služby sociálních pracovníků, zprostředkuje lékařské služby, pomůže v hledání zaměstnání a stálého bydlení. Těžiště celého projektu spočívá ve spolupráci Centra komunitní práce Praha 10, obecně prospěšné společnosti a MČ Praha 10.

Případní zájemci o ubytování v Azylovém domě se musí obrátit na sociální odbor ÚMČ Praha 10, Vršovická 68, 101 38 Praha 10. Žádost je také možné si vyzvednout v Centru komunitní práce Praha 10, o. p. s. v recepci Azylového domu pro matky s dětmi, Jasmínová 2904/35, 106 00 Praha 10.

S matkou, která má trvalé bydliště v Praze 10, vyplní žádost příslušná sociální pracovnice ÚMČ Praha 10, Vršovická 68, sociální odbor, oddělení sociálně právní ochrany dětí, I. patro, oddělení A. S matkami, které nemají trvalé bydliště v Praze 10, vyplní žádost sociální pracovnice příslušného sociálního odboru dle trvalého bydliště. **Tiskopis žádosti o umístění do AD je k dispozici na www.praha10.cz.** Vyplněné žádosti přijímá vedoucí sociálně právní ochrany dětí ÚMČ Praha 10, Vršovická 68, Praha 10 pan Bc. Pavel Petřík - telefon: 267 093 219 (případně podatelna ÚMČ Praha 10).

NA CO JSTE SE PTALI ...

INFORMACE O DÁVCE STÁTNÍ SOCIÁLNÍ PODPORY – PŘÍDAVEK NA DÍTĚ - PRODLOUŽENÍ ŽÁDOSTI NA DALŠÍ OBDOBÍ

Období výplaty dávky od 1. 10. 2006 - 30. 9. 2007

Pro stanovení nároku na dávku je třeba doložit příjem žadatele a společně posuzovaných osob za rok 2005 a u dětí starších 15 let potvrzení o studiu.

Důležitá upozornění:

1. potvrzení o studiu musí být vystaveno až po 1. 9. 2006
2. v případě, že jste podávali daňové příznání na příloze č. 5 - výpočet společného základu daně manželů podle § 13a, zákona č. 586/1992 Sb., o daních z příjmů, v platném znění, žádáme Vás, abyste přídavek na dítě uplatnili až během měsíce října, neboť pro tento případ bude nový tiskopis na potvrzení příjmů. Povinnou součástí doplnění příjmů bude kopie daňového příznání za rok 2005. Doplněním výše uvedených skutečností až v měsíci říjnu předjedeme společně průtahům při vyřízení dávky pro Vaše dítě
3. rodiny, které nemusí dokládat potvrzení o studiu dětí, a daňové příznání za účelem společného zdanění manželů nepodávali, mohou prohlášení a potvrzení o příjmech osob dokládat již nyní
4. pokud nedoložíte „prohlášení o příjmech“ a tiskopis „potvrzení příjmů“ za rok 2005 do 30. 9. 2006, bude výplata dávky zastavena. Pokud nedoplníte žádost o výše uvedené tiskopisy ani do 31. 10. 2006, bude dávka přídavek na dítě odejmuta rozhodnutím o odejmutí přídávku na dítě od 1. 10. 2006
5. v případě odejmutí dávky přídavek na dítě rozhodnutím, je třeba vyplnit novou žádost a doplnit ji výše uvedenými vyplněnými tiskopisy.

Pokud nebudete žádat o prodloužení žádosti o přídavek na dítě na další období, nebudete doplňovat výše uvedené doklady, oznamte nám tuto skutečnost. Zjednoduší se tím postup při odnímání dávky za účelem ukončení a vyvarujete se přeplatku na dávce přídavek na dítě.

Zdeňka ŽALUDOVÁ

DŮLEŽITÁ INFORMACE

Na základě novely zákona č. 435/2004 Sb., o zaměstnanosti, provedené zákonem č. 109/2006 Sb., kterým se mění některé zákony v souvislosti s přijetím zákona č. 108/2006 Sb., o sociálních službách, vznikla zcela nová složka lékařské posudkové služby (LPS) v sociální oblasti, která od 1. 7. 2006 působí v rámci úřadů práce. Jedná se o složku, které bude náležet posuzování zdravotního stavu ve vymezeném okruhu věcí sociální péče, státní sociální podpory, sociální potřebnosti (od 1. 1. 2007 pomoci v hmotné nouzi), zaměstnanosti a od 1. 1. 2007 také pro účely příspěvku na péči, který bude poskytován z nového systému sociálních služeb. Centrální pracoviště pro LPS dospělých je v Kartouzské 4, Praha 5, pro děti v Kladenské 68, Praha 6. Žádost o posouzení zdravotního stavu podává správný orgán, posudek zpracovává lékař úřadu práce, obvykle bez přítomnosti žadatele.

Doporučujeme všem, kteří posouzení zdravotního stavu budou potřebovat, aby veškerou zdravotní dokumentaci měli u svého ošetřujícího lékaře. Správně vedená dokumentace může urychlit proces posuzování zdravotního stavu.

PhDr. Romana ŠTENGLOVÁ

ODBOR ŽIVOTNÍHO PROSTŘEDÍ

PODĚKOVÁNÍ

Odbor životního prostředí by tímto chtěl velmi poděkovat obyvatelům z bytových domů V Bytovkách, kteří si dne 27. května 2006 v odpoledních hodinách všimli, že vzrostlý stříbrný smrk na pozemku městské části se nebezpečně naklání a hrozí jeho vyvrácení. Právě díky jejich všímavosti a rychlému zásahu byli přivoláni hasiči a policie. Hrozící nekontrolovaný pád stromu tak skončil bez škod na majetku a zdraví občanů.

TŘÍDÍM, TŘÍDÍŠ, TŘÍDÍME ODPAD

Rádi bychom Vás opět informovali a připomněli možnosti a způsoby odstranění využitelných složek komunálních odpadů. **Plasty** (plastové obaly, tašky, sáčky, nádoby od šampónů, mýdel, PET lahve, čisté kelímky od jogurtů a jiných potravin, polystyren), **papír** (noviny, časopisy, knihy, brožury, sešity, rozložené krabice, kartony, čisté obaly a sáčky, reklamní letáky), **barevné a čiré sklo** (nevratné skleněné lahve, skleněné střepy, tabulové sklo, skleněné vázy, sklenice, dózy) a **nápojové kartony** (vypláchnuté tetrapacky od mléka, mléčných výrobků, džusů, vín) lze odkládat do barevných kontejnerů a popelnic umístěných na jednotlivých stanovištích sběru tříděného odpadu. Pro odkládání **textilního materiálu, obuvi** slouží speciální sběrné nádoby na nám. Smiřických a v Pstružné ulici. **Odpady větších rozměrů, elektrošrot, kovový odpad, stavební suť, nebezpečné odpady** lze zdarma odevzdávat ve sběrných dvorech, z nichž pro nás nejdostupnější jsou:



sběrný dvůr v ul. Dřevčická 44, Praha 10 – Malešice, tel. 274 780 571, sběrný dvůr v ul. Teplárenská 5, Praha – Kyje, tel. 272 700 952, sběrný dvůr v ul. Chvalkovická 3, Praha – Horní Počernice, tel. 281 924 959, sběrný dvůr v ul. Zakrytá, Praha 4 – Spořilov, tel. 272 701 852. Provozní doba ve sběrných dvorech je Po – Pá 8:30 – 18:00 hod (8:30 – 17:00 hod zimní období), So 8:30 – 15:00 hod. Vzniklý **bioodpad** (větve, listy, trávu, ovoce, zeleninu) lze zdarma (do max. množství 250 kg/den) ukládat v kompostárně Malešice, která se nachází v ul. Dřevčická, Praha 10 – Malešice, tel. 274 772 694. Provozní doba v kompostárně je stejná jako ve sběrných dvorech. Dále je možné využít pravidelně přistavovaných velkoobjemových kontejnerů, mobilního svozu nebezpečných odpadů, sběrných nádob na **použité přenosné baterie** umístěných v budově radnice UMČ Praha 22 a ve školách nebo sběru **nespotřebovaných a starých léků** v lékárnách.

Třídít odpad je Vaší povinností dle vyhlášky hl. m. Prahy č. 21/2005 Sb. HMP, o odpadech (za její porušení hrozí uložení sankce až do výše 30 000 Kč). Ne každý však nutně tuto skutečnost bere jako povinnost, naopak pro většinu občanů se třídění odpadů stalo každodenní samozřejmostí a poskytovaných služeb a možností plně využívají. Přesto se dosud bohužel najdou tací, kterým jsou jak určité povinnosti, tak samotné snažení spoluobčanů lhostejné. V této souvislosti bychom proto také chtěli upozornit na současný trend častého nepořádku kolem sběrných kontejnerů, znehodnocování obsahu sběrných kontejnerů a zvýšený výskyt černých skládek v celém okolí. Výsledek tohoto našeho, mnohdy zbytečného, nevhodného počínání nejen hyzdí vzhled prostředí, ve kterém všichni žijeme, ale také může být pro životní prostředí či lidské zdraví přímo nebezpečný. Zamyslete se proto prosím nad tím, jak naložíte se svým odpadem.

Ing. Jitka KOCHÁNKOVÁ

NA CO SE MOHOU DĚTI TĚŠIT?

V průběhu letních prázdnin dojde k výměně herních prvků na dětském hřišti u Pragochemy. Staré nevyhovující prvky budou odstraněny a nahrazeny novou skluzavkou, závěsnými houpačkami a pružinovým houpadlem. K dětskému hřišti bude doplněna jedna lavička.

Dále se mohou děti těšit na zbrusu nové dětské hřiště, které vyroste na rohu ulic Lnářská a Valšovská na Blokandě v Uhříněvsi. Výstavba tohoto hřiště je nyní ve fázi přípravy, Rada městské části vybrala projekt a zhotovitele. Dětské hřiště bude vybaveno herními prvky pro věkovou kategorii dětí od 6 do 12 let a bude obsahovat multifunkční herní sestavu se skluzavkami, kolotoč, závěsné houpačky, pružinové houpadlo, trampolínu a pískoviště. Samozřejmostí je doplnění hřiště o městský mobiliář (lavičky a odpadkové koše) a oplocení. Všechny nově instalované herní prvky (jak na dětském hřišti u Pragochemy, tak na dětském hřišti na Blokandě) budou splňovat bezpečnostní normy Evropské unie EN 1176-7 a budou k nim vytvořeny bezpečné dopadové zóny z písku, příp. kačírku nebo pryžových dlaždic.

Ing. Veronika ŠÁLOVÁ

ZÁKLADNÍ ORGANIZACE ČESKÉHO SVAZU OCHRANY PŘÍRODY „BOTIČ – ROKYTKA“

V minulém čísle jsme vás informovali o obětavé akci 4. ZO ČSOP „Botič – Rokytka“ při záchraně pulců z výkopové jámy stavby Zahrady Uhříněves. Nyní bych Vás ráda informovala o činnosti této organizace. Těžiště práce je především v terénu. Organizace pečuje v našem regionu o přírodní památku Pitkovická stráž, Rohožník u Dubče, Meandry Botiče a o významný krajinný prvek Triangl. Pro návštěvníky údolí Pitkovického potoka je nepřehlédnutelná péče o naučnou stezku „Povodím Botiče“, pro kterou organizace již léta připravuje texty informačních tabulí a praktickou brožuru. Od letošního roku také zajišťuje podle potřeby záchranné přenosy obojživelníků.

Skupina přírodovědců provádí i přírodovědné průzkumy. Již přibližně deset let sleduje vývoj území kolem dálnice D 5 v prostoru mezi Kladruhy a Borem u Tachova. Obdobný průzkum provádí i na území Trianglu a na Pitkovické stráni. Na základě grantu pak proběhl průzkum lokalit Grébovka a Folimanka v Praze 2. Organizace rovněž zřídila Pozemkový spolek „Botič – Rokytka“, který se stal nájemcem pozemku na Pitkovické stráni. Je také vypůjčitelem území Trianglu. Územní ochrana je pro zájmy ochrany přírody zcela zásadní, a proto se ochránci přírody aktivně účastní řady správních řízení a vyjadřují se ke změnám územního plánu Prahy.

Publikační činnost je kromě již zmíněného Průvodce po naučné stezce Povodím Botiče zaměřena na přípravu sborníku Natura Pragensis, příspěvky do regionálního tisku, časopisu Veronica a Turista. V roce 2005 byl také vydán propagační leták „20 let přírodních parků v hlavním městě Praze“ spolu se souborem barevných pohlednic všech pražských přírodních parků. Pro vlastní potřebu si organizace vydává časopis Informátor. Již tradiční a velmi užitečná je spolupráce s centrem ekologické výchovy „Toulcův dvůr“. Pro členy organizace, jejich rodinné příslušníky a další příznivce jsou určeny výlety a exkurze. V loňském roce to byla například procházka po Keltské naučné stezce Břežanským údolím, třídní výjezd do Dolní Lužice a výlet do Polabí. Blíže informace je možno získat v klubovně (Moskevská 4, Praha – Vršovice) každé pondělí od 17 do 19 hodin nebo na telefonu 271 742 631, e-mail: botrok@centrum.cz, z_prasil@volny.cz.

S použitím výroční zprávy 2005 4. ZO ČSOP Botič – Rokytka zpracovala

RNDr. Kateřina MARKOVÁ.

MOBILNÍ SVOZ NEBEZPEČNÉHO ODPADU 5. 9. 2006

Při mobilním svozu mohou občané **nebezpečné odpady předat posádkě sběrného vozidla zdarma**. Jedná se např. o baterie, oleje, teploměry, barvy, nádobky od sprejů, lepidla, ředidla, zářivky, léky, fotochemikálie. Svoz zajišťuje pro občany v rámci systému nakládání s komunálním odpadem v Praze firma ASA, s.r.o.

Sběr monočlánků umožňuje též systém stálých stanovišť. V městské části Praha 22 to jsou červené kontejnery umístěné v přízemí budovy Úřadu městské části a v obou základních školách.

Nepotřebné léky a teploměry lze odevzdat v lékárnách.

Další informace o sběru nebezpečných odpadů v Praze najdete na internetové adrese: www.praha-mesto.cz/odpady, případně na odboru životního prostředí Úřadu městské části Praha 22 (telefon: 271 071 873, mail: jitka.kochankova@praha22.mepnet.cz).

Zastávka	Doba přistavení (hod)
Předpolní x Pod Markétou	15,00 - 15,20
Sídlíště K Netlukám (č. p. 819)	15,30 - 15,50
Nám. Bří Jandusů	16,00 - 16,20
Bedlová (u bývalé prodejny)	16,30 - 16,50
Lnářská x Kašovická	17,00 - 17,20
Husovo nám. x Dopravní	17,30 - 17,50
Na Vrchách x Středohorská	18,00 - 18,20
Fr. Diviše x Pstružná	18,30 - 18,50

SVOZ OBJEMNÉHO ODPADU V 2. POLOLETÍ 2006

Stanoviště	měsíc			
	září	říjen	listopad	prosinec
Kašovická x Lnářská	9. 9.	7. 10.	11. 11.	9. 12.
U Nadýmače	9. 9.	7. 10.	11. 11.	9. 12.
Na Vrchách x Středohorská	9. 9.	7. 10.	11. 11.	9. 12.
Pod Markétou x Předpolní		12. 10.		
Pitkovice x Bedlová	14. 9.	17. 10.	16. 11.	12. 12.
Pitkovice x V Pitkovičkách	19. 9.		21. 11.	
Pardubická x Rájecká	19. 9.	17. 10.	21. 11.	12. 12.
Prodejna plynu	20. 9.	18. 10.		
nám. Bří Jandusů			22. 11.	
nám. Smiřických		18. 10.		
V Kuřatech x Rozdělená				
V Bytovkách	20. 9.			
Picassova x Vačkářova	21. 9.		22. 11.	
Morávkova x Lidického		19. 10.		
Přátelství (za Normou)				13. 12.
sídlíště K Netlukám				13. 12.
Fr. Diviše x Trampotova				
Fr. Diviše (č. p. 740)				
K Dálnici (č. p. 622)			23. 10.	
Bystřičná	21. 9.	19. 10.		
Křelovická x Nad Volyňkou			23. 11.	
areál VÚŽV		21. – 22. 10*		
Netluky				
Na Blanici x K Podchodu	23. 9.	21. 10.	25. 11.	16. 12.
Husova x Kozákovská	23. 9.	21. 10.	25. 11.	16. 12.
Pod Markétou x Předpolní	23. 9.	21. 10.	25. 11.	16. 12.

Kontejnery jsou na stanovištích vyznačených tučně přistaveny v sobotu od 8 do naplnění, max. do 12 hodin.

Kontejnery jsou na stanoviště přistavovány ve všední dny od 18 do naplnění, max. do 19. hodin.

* Kontejner je na stanovišti přistaven přes víkend.

MOHLO BY VÁS ZAJÍMAT

KAMPAŇ „PŘIJMI A VYDEJ“

Vzhledem k úspěšnosti soutěže „Vyzvi srdce k pohybu“, vyhláší Státní zdravotní ústav (dále SZÚ) nový dlouhodobý projekt „Přijmi a vydej“. Cílem projektu je:

- vytvoření širokého podvědomí a zájmu lidí o možnosti přirozené cesty prevence nadváhy a obezity
- zvýšení vědomostí, dovedností a zlepšení stravovacích návyků vedoucích k rovnováze energetického příjmu a výdeje
- zvýšení motivace lidí k uvědomělému přizpůsobování objemu pohybové aktivity v souladu s přijatým objemem stravy

Obsahem projektu je široce koncipovaná kampaň zaměřená na motivaci lidí ke zvýšení pohybové aktivity v závislosti na příjmu stravy. Pohybovou aktivitou se rozumí jakákoliv pohybová a sportovní činnost prováděná pravidelně alespoň v rozsahu 0,5 – 1 hodinu 5krát týdně. Součástí kampaně je soutěž o věcné ceny – horská kola, sportovní vybavení, sportovní pobyty a výrobky správné výživy. Účastníci soutěže budou vyplňovat denní příjem a výdej energie po dobu jednoho týdne do záznamů v přihlášce. Po ukončení vybraného týdne si každý účastník

soutěže provede sám součet denní bilance. Záznamem bilance do grafu bude informován, zda u něho převažuje příjem energie nad výdejem. Týdenní výsledek pak zašle na SZÚ. Do soutěže se může přihlásit v období od června do září každý občan starší 18 let, který chce pro své zdraví něco udělat.

Tištěný leták s přihláškou do soutěže získají zájemci na adrese: Zdravotní ústav se sídlem v Praze, oddělení podpory veřejného zdraví, Myslíkova 6, 120 00 Praha 2 v těchto hodinách: Po a St 7:00 – 16:30, Út a Čt 7:00 – 15:30, Pá 7:00 – 13:30 nebo po domluvě. Informace k správnému vyplnění přihlášek, o vhodné nutriční a pohybové životospřáve získáte na tel: 224 920 174, 224 919 174 nebo při osobní návštěvě. K dispozici je též elektronická verze záznamu, která je umístěna na www.starts-pinning.cz/szu. Do elektronické verze se údaje zapisují za každý jednotlivý den najednou, neboť při každém dalším otevření naskočí automaticky následující den. V elektronickém záznamu budou zaznamenány přijaté porce stravy automaticky převáděny na jednotky energie a průběžně sčítány. Stejně tak budou automaticky vypočteny a sčítány hodnoty energie vydané pohybem. Závěrem týdne, při posledním záznamu, bude týdenní součet automaticky odeslán na adresu komarek@szu.cz.

MUDr. Mojmir BIGANOVSKÝ

Chcete bez problémů komunikovat s neslyšícími?

Chcete se naučit znakový jazyk?

Pevnost - České centrum znakového jazyka
pro Vás připravila

INTENZIVNÍ KURZY ZNAKOVÉHO JAZYKA LÉTO 2006

Vždy 5x týdně 3 vyučovací hodiny a to v termínech

7. 8. – 11. 8. 2006 a 14. 8. – 18. 8. 2006

Cena kurzu je pouhých 1150,- Kč!

Bližší informace a přihlášky najdete na

WWW.PEVNOST.COM

Můžete telefonovat nebo faxovat na 266 006 390.

A také kdykoliv telefonovat na 728 58 68 57.

Otvíráme nové

CENTRUM PRACOVNÍ REHABILITACE

Nabízené služby ...

- Podporované zaměstnávání a jiné formy pracovního uplatnění
- Návěst pracovních dovedností zejména v oblasti IT a internetu
- Pracovní a kariérové poradenství

... jsou určeny

Lidem znevýhodněným v možnostech pracovního uplatnění z důvodů tělesného nebo kombinovaného postižení z území hlavního města Prahy

Kontaktní osoba:

Kateřina Králíková, DiS.

Tel.: 739 560 211, 241 406, 018

E-mail: katerina.kralikova@asistence.org

Adresa:

Centrum pracovní rehabilitace
Na Topolce 1, 140 00 Praha 4



DNY OTEVŘENÝCH DVEŘÍ NA STANICÍCH HASIČSKÉHO ZÁCHRANNÉHO SBORU HLAVNÍHO MĚSTA PRAHY

Hasičská stanice č. 1

Sokolská 62, Praha 2

8. 9. 2006 pátek – směna A,
vždy 10 – 17 hod.

Hasičská stanice č. 3

Argentinská 149, Praha 7

15. 9. 2006 pátek – směna B,
vždy 10 – 17 hod.

Hasičská stanice č. 5

Průběžná 74, Praha 10

23. 9. 2006 sobota – směna A,
vždy 10 – 17 hod.

Hasičská stanice č. 7

Jinonická 1220, Praha 5

2. 9. 2006 sobota – směna A,
vždy 10 – 15 hod.

Hasičská stanice č. 8

nám. Osvoboditelů 5, Praha 16

22. 9. 2006 pátek – směna C
23. 9. 2006 sobota – směna A,
vždy 10 – 17 hod.

Hasičská stanice č. 11

Pražský hrad, Praha 1

8. 9. 2006 pátek – směna A,
vždy 10 – 17 hod.

ČTENÁŘI NÁM PÍŠÍ

DOPIS DO ZPRAVODAJE

Dlouho jsem váhala o napsání 3P, která znamenají: PODEKOVÁNÍ – POSTŘEHY – PROSBA. Moji rodiče i já jsme Uhříněváci! Bohužel už mám jen maminku, která již třetím rokem žije v Charitním domově v Mukařově. Je plně invalidní a když si ji beru často domů, tak jen na invalidním vozíku. Projíždíme naší městskou částí a díváme se, jak se díky vedení našeho pana starosty a jeho spolupracovníků mění město do krásy.

Největším problémem bylo přejíždění ulice Františka Diviše na náměstí Protifašistických bojovníků, kde byly vysoké obrubníky a nájezd vozíkem nebo i s kočárkem byl o převrácení. Proto jsem se rozhodla napsat žádost o zamyšlení. Víím, že člověk, který denně přechází si ani neuvědomuje, co je pro jiného překážkou. Všude jinde jsou nájezdy udělány, tak jsem to zkusila. Během několika týdnů se moje PROSBA splnila, za což děkuji.

Na konci loňského roku byl přes rybník Nadýmač posazen klenutý, dřevěný most. Mnoho z nás to odsuzovalo. Jistě to byla finančně náročná záležitost, ale dnes tudy přechází hodně lidí na procházky, do školky a jsou spokojeni.

Vždy jsem třídila odpad. Dnes s ním zaběhnu ke sběrným nádobám, ke kterým přibýly i nádoby na plasty a krabice od džusů a mléka. Tříděním odpadu napomáháme jeho recyklaci. Jen bych chtěla POPROSIT všechny, kteří třídí odpady – UDRŽUJTE ČISTOTU kolem sběrných nádob, mačkejte krabice a plasty tak, aby se do nádob vešel nejen Váš odpad, ale i tech, co přijdou po Vás.

Do města chodím zásadně přes most – kolem školky, Teď na jaře tam voní hlohy, borovice a z korun stromů zpívají ptáci jako o závod. I těch pár desítek metrů stojí zato, protože ulic U starého mlýna jezdí hodně aut. Buduje se podchod pod železniční trať směrem do Průhonice a to s sebou nese nutná opatření. Majitelé domů by ale neměli zapomínat na úklid před svými domy. Z křižovatky ulic U Nadýmače a U starého mlýna v okolí Bet-

límku je velký nepořádek (papíry, plasty, nedopalky apod.) určitě nepřispějí k čistotě města. V ulici je několik domů, kde jejich majitelé bohužel nevědí, že je dobré alespoň 1x v týdnu zamést před vlastním prahem. Pak by nedocházelo k ucpání kanálů okvětními lístky z květů stromů či posypovým materiálem po zimní údržbě chodníků. V naší ulici U Nadýmače nemáme žádný zelený pás u chodníků, tak si většina obyvatel zdobí okna převislými letničkami a všichni se snažíme udržovat čistotu nejen chodníků. Stalo se nám však, bohužel, že si osázené truhlíky kvetoucími muškátů z oken někdo odnesl domů a chlubil se tak cizím peřím.

Denně ráno chodím do práce a s nepořádkem na chodnících se setkávám i před obchody, restauracemi a firmami. Kuřáci jsou největším znečišťovatelem prostranství. Když už někteří nekouří na autobusových zastávkách, odhazují nedopalky do zeleně kolem sebe. Proč je nemožno odnést k odpadkovému koši? Začněte jít příkladem nejen svým dětem! Doma či na pracovišti to snad také neděláte?

Kde ale denně vidám člověka s koštětem v ruce, je vietnamský (dnes už možná český) majitel obchodu Fanda Shopping, který se před svými obchody snaží udržet relativní čistotu.

Věřím, že při čtení mého příspěvku se mnozí zamyslí a pomohou tak k čistotě nejen v naší městské části, ale k čistotě na planetě Zemi vůbec.

Eva MAZÁČOVÁ

POCHVALA

Vážená redakce,

chtěla bych vyjádřit uznání, pochvalu a poděkování cukrárně Věrka – Uhříněves (naproti radnici) za čerstvé, velmi levné zákusky a příjemnou obsluhu. Ráda tam nakupuji.

M. ROČKOVÁ

MĚSTSKÁ POLICIE PRAHA – UHŘÍNĚVES



Přátelství 815
telefon: 26771 09 61
tísňové volání: 156

PŘEHLED ČINNOSTI

Dne 2. 5. 2006 ve 21:00 hodin se na hlídku strážníků městské policie obrátila obsluha čerpací stanice v ulici Přátelství, Praha 22 s tím, že okolo šestnácté hodiny odpolední natankoval jistý muž do svého vozu benzín za 1350,- Kč. Protože ale neměl příslušnou finanční hotovost na zaplacení, zanechal obsluze do zástavy svůj občanský průkaz a čelní panel od autorádia. Dále se již ale neozval a zavírací hodina byla na spadnutí. Hlídka MP dotyčného muže vyhledala, ale ten s překvapením tvrdil, že tohoto dne u uvedených čerpací stanice netankoval, s tím, že mu asi občanský průkaz někdo ukradl. Hlídka MP byl muž tedy vyzván, aby se neprodleně dostavil k čerpací stanici, kde se tato událost dořeší. Asi ve 22:00 hod. se muž dostavil a strážníci mu sdělili, že čerpací stanice disponuje kamerovým systémem a že se tedy společně podívají na pořizovaný záznam. V tuto chvíli muž naprosto obrátil a doznal, že benzín natancoval. I když smysl konání záhadného muže hlídku MP vcelku překvapil, celá záležitost byla nakonec vyřešena. Dluh byl obsluze stanice uhrazen a vykutálený muž byl strážníky odměněn podle zákona.

Dne 13. 5. 2006 v 00:10 hodin se účastnili strážníci městské policie Uhřetěves obhlídky areálu firmy Pragochema, ulice Přátelství, Praha 22, kde právě mělo docházet ke krádeži elektromateriálu. Po kontaktování nočního hlídače bylo zjištěno, že tento zde viděl tři osoby s velkým množstvím odcizeného elektromateriálu. Při spatření hlídače se tři muži dali na útěk. Po prohlídce okolí byl skutečně spatřen jeden muž, odpovídající popisu, který se snažil spásit útekem zpět přes plot do areálu firmy. Nebylo mu to ovšem nic platné, byl strážníky MP dopaden a zjištěn. Muž následně uvedl i svoje komplice a pro důvodné podezření ze spáchání trestného činu krádeže skončil v rukou vyšetřovatele. Také se ukázalo, že tento muž má již za sebou bohatou trestnou činnost.

Dne 20. 5. 2006 ve 12:20 hodin bylo telefonicky oznámeno na služebnu městské policie Uhřetěves, že v prodejně Norma, ulice Přátelství, Praha 22 byl zadržen pachatel drobné krádeže. Strážníci MP na místě zjistili, že 60letý muž odcizil zboží v hodnotě pouze 24,- Kč, ale měl smůlu, neboť po něm bylo vyhlášeno celostátní pátrání pro spáchání jiných skutků. Proto byl muž následně předán k dalšímu šetření.

Rovněž dne 20. 5. 2006 v 19:55 hodin provedli strážníci městské policie kontrolu v restauračním zařízení v ulici Mírová, Praha 22, zaměřenou na podávání alkoholických nápojů mladistvým osobám. Při kontrole bylo zjištěno, že zde skutečně k takovým jevům dochází a bylo při konzumaci alkoholických nápojů přistiženo 6 osob ve věku cca 17 let. Celá věc byla předána k dalšímu šetření na ÚMČ Uhřetěves, Praha 22, zároveň byli vyzooměni rodiče dětí a také odbor sociálních věcí. Tyto kontroly budou zcela jistě ze strany městské policie pokračovat i nadále.

Dne 23. 5. 2006 v 01:30 hodin prováděla hlídka strážníků MP kontrolu na vlakovém nádraží Uhřetěves. Zde se v čekárně nacházel muž, kterého strážníci vyzvali k prokázání totožnosti. Mladík u sebe neměl žádné doklady, ale následnou lustraci strážníci MP zjistili, že se nachází v evidenci hledaných osob a proto byl předveden na služebnu policie k dalšímu šetření.

Dne 27. 5. 2006 v 02:45 hodin spatřili strážníci MP Uhřetěves v rámci hlídkové činnosti v lokalitě Slatiny, v bývalém skladu Barvy-laky zaparkované vozidlo Škoda 120, ve kterém se nacházel spící muž a pes. Muž byl hlídkou vyzván k prokázání totožnosti a bylo zjištěno, že se nachází v evidenci hledaných osob. Z tohoto důvodu byl muž předveden na služebnu policie k dalšímu šetření a psovi, který se nacházel ve vozidle, bylo zajištěno ubytování v útulku v Praze-Tróji.

Dne 31. 5. 2006 v 03:30 hodin přijali strážníci telefonické oznámení z herny v ulici Přátelství, Praha 22 od barmanky, která měla být přepadena a oloupena násilníkem s pistolí. Během čtyř minut byly na místě dvě hlídky strážníků MP, ale ani podle uvedeného popisu se nepodařilo

v blízkém ani širokém okolí nikoho takového dopadnout. Celá věc je samozřejmě nadále v šetření.

Dne 1. 6. 2006 během dne byla na celém území Prahy vyhlášena preventivní akce, při které strážníci MP prohlíželi vybraná pískoviště a dětská hřiště se zaměřením na výskyt odhozených injekčních stříkaček a jehel. Také v Uhřetěvesi a okolí byla provedena strážníky MP kontrola těchto lokalit a skutečně v okolí pískoviště v ulici Přátelství byly nalezeny dvě stříkačky a v ulici K Netlukám jedna stříkačka.

V souvislosti s tímto zjištěním upozorňujeme rodiče malých dětí, aby skutečně velmi dbali na bezpečnost svých potomků i v souvislosti s touto problematikou.

Dne 3. 6. 2006 v 16:20 hodin prováděli strážníci hlídkovou činnost v ulici Přátelství, Praha 22, u OD Norma a všimli si zde muže, o kterém věděli, že je po něm vyhlášeno celostátní pátrání a který měl nastoupit k výkonu trestu již před několika měsíci. Tento muž se dal po spatření strážníků MP na útěk, ale byl dostižen v ulici Křešínská. Strážníci muži přiložili pouta a předali jej k dalšímu šetření na místní oddělení policie a následně do výkonu trestu.

Dne 17. 6. 2006 v 01:55 hodin bylo na služebnu MP Uhřetěves telefonicky oznámeno, že se v herně na náměstí Protifašistických bojovníků, Praha 22 nachází skupinka mladíků, kteří se chovají agresivně k ostatním hostům. Na místě byla skupinka šesti lidí, z nichž jeden měl zranění na hlavě a tvrdil, že mu toto zranění způsobil další z přítomných mladíků. Strážníci muži zajistili lékařské ošetření a po ztotožnění všech zúčastněných je celá věc nadále v šetření.

Dne 19. 6. 2006 v 10:00 hodin byli strážníci MP Uhřetěves svědky dopravní nehody na křižovatce ulic Františka Diviše a Podleská, Praha 22, kde se srazila dvě osobní auta. Vozidla řídily starší ženy a došlo zde i ke zranění. Strážníci MP ihned přivolali rychlou záchrannou pomoc a také hasiče a řídili dopravu až do příjezdu dopravní policie.

Dne 21. 6. 2006 ve 20:55 hodin bylo telefonicky oznámeno na stálou službu městské policie výpravčím Českých drah, vlakové nádraží Praha-Hostivař, že strojvedoucí projíždějícího vlaku spatřil na trase vlaku mladíka, který stříkal sprejovými barvami na protihlukovou bariéru a také uvedl popis mladíka. Strážníkům se skutečně podařilo tohoto mladíka zajistit přímo při činu a u nově nastříkaného nápisu o velikosti cca 3x2 metry. Dále zde bylo nalezeno 6 ks vystříkaných sprejů. Strážníci MP 18-ti letého mladíka, který byl již několikrát trestán, omezili na osobní svobodě a pro podezření ze spáchání trestného činu poškozování cizí věci předali do rukou vyšetřovatele k dalšímu šetření.

Jan KAVALEC
 Velitel OS MP

VODÁCKÝ PUTOVNÍ TÁBOR

pro děti ve věku od 10 do 17 let (výjimečně i mladší)
v termínu od 23. 7. do 10. 8. 2006

Cena tábora: 3 000,- Kč pro členy
 3 500,- Kč pro nečleny

Vodácký tábor na pramicích, vodácké vybavení zajišťuje
 pořadatel,

Další informace:

PS Beta Praha 10, Chotutická 6, telefon: 603 265 779
E-mail: Ungera@seznam.cz

OFSETOVÁ TISKÁRNA SWL, Středohorská 549 Praha - Uhřetěves

Přijmeme pracovníci-pracovníka na místo
asistenta vedoucího výroby.

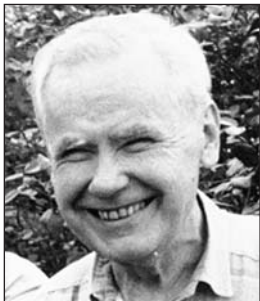
Požadujeme SŠ, PC - uživatelská úroveň.

Praxe v polygrafii předností.

Nástup po dohodě. **Kontakt - p. Werich 602 145 532**

SPOLEČENSKÁ KRONIKA

*Kdo v srdci žije,
neumírá ...*



*Dne 8. července 2006
jsme si připomněli nedožitě 70. narozeniny
našeho drahého
manžela, tatínka, strýce, švagra a kamaráda
pana*

Vladimír KLICHA

*Opustil nás po statečném boji s těžkou nemocí
dne 24. září 2003.*

*Stále vzpomínají
manželka, děti, rodiny Lidických, Pařízkova
a kamarádi z CH 3A.*

MUZEUM DĚKUJE

Jménem kulturní komise Rady městské části Praha 22 a jménem muzea bych chtěl ještě jednou poděkovat všem spoluobčanům, kteří v 1. pololetí roku 2006 darovali muzeu předměty. Ty obohatily naše sbírky a zkrášlily muzeální prostředí. Vždyť za 181 dnů roku 2006 v naší přírůstkové knize přibýlo **od 3 organizací a 31 fyzických osob 209 přírůstkových čísel** čítajících **616 kusů sbírkových předmětů**. Protože jsem přítel statistiky, tak uvádím, že to je 1,15 přírůstkového čísla a 3,40 kusů předmětu denně - a to vůbec nejsou špatné výsledky.

Dnes děkujeme našim spoluobčanům za dary pro uhříněveské muzeum, které rozšířily naše sbírky:

- panu Otakarovi **LÉBLOVI** za fotografie z historie uhříněveského ochotnického divadla
- panu Jiřímu **KOKOŠKOVÍ** za dřevěný trakař
- manželům Nadě a Vladimíru **KREJČÍKOVÝM** za dokumenty, fotografie a CD z celoživotní pěvecké, koncertní a operní činnosti Vladimíra Krejčíka
- panu Jiřímu **NOVÁKOVÍ** za fotografii svého strýce Václava Nováka, padlého v 1. sv. válce na srbské frontě, fotografii z mateřské školy z roku 1932 a fotografii sokolských žáků z třicátých let 20. století.
- manželům Ivaně a Janu **RÁFLOVÝM** za zapůjčení hudebních nahrávek uznávaného tenoristy, sólisty brněnské opery Vladimíra Krejčíka, uhříněveského rodáka
- paní Květoslavě **SYSLOVÉ** za kuchyňskou váhu
- panu **VRONSKÉMU** za negativy fotografií instalování můstku přes Nádymač.

Přeji všem donátorům a spoluobčanům krásné léto, dětem krásné prázdniny plné nezapomenutelných zážitků a dospělým hezkou dovolenou prožitou podle představ. I my v muzeu budeme užívat slunečních paprsků a čerpat síly na to, abychom již 3. rok existence muzea začali odpočítat, a proto **bude muzeum od 21. 8. do 3. 9. 2006 uzavřeno**.

KULTURA



NOVÉ KNIHY V KNIHOVNĚ

Krásná literatura pro mládež

- McCombieová, K. : Alice a ... Dóóóost dobrá partička
McCombieová, K. : Stella a ... Šíleně pubertální kámoši

Krásná literatura pro dospělé

- Axelssonová, M. : Ta, kterou jsem se nestala aneb Jakož i my odpouštíme ...
Clarke, A. C. : Sluneční bouře
Dübell, R. : Biskupova dcera
Chadwicková, E. : Stíny a pevnosti
Jansa, P. : Účtování
Matthewsová, C. : Když se lásce lepí smůla na paty
Schätzing, F. : Vzpoura oceánu – katastrofický thriller
Steklač, V. : Jak se vraždí v Česku
Vondruška, V. : Olomoucký bestiář – Hříšní lidé Království českého

Naučná literatura pro dospělé

- Beran, T. JUDr. : Nová pravidla silničního provozu – Bodový systém a další změny
Bonderová, A. : Jak zůstat mladá, fit a krásná

- Dwyer, J., Flynn, K. : Wolrdl Trade Center 102 minut
Paxman, J. : Angličané – Portrét národa

Od počátku července 2006 si můžete v naší knihovně opět vypůjčit cca 50 knih zapůjčených z Městské knihovny v Praze. Přeji všem čtenářům krásné léto, hezkou dovolenou a krásné prázdniny. Z důvodu čerpání dovolené bude knihovna **od 21. 8. do 3. 9. 2006 uzavřena**.

Anděla PILZOVÁ

Městská část Praha 22, kulturní komise RMČ Praha 22
a Uhříněveské muzeum

si Vás dovolují srdečně pozvat
do výstavní síně Uhříněveského muzea

na výstavu

Jiří ZEJFART OBRAZY A KRESBY

Slavnostní vernisáž se koná **ve čtvrtek 7. září 2006 od 17 hodin**.

Ve dnech 8. – 27. září 2006 je výstava otevřena
pondělí - čtvrtek 14 - 17 hodin, pátek 9 - 14 hodin,
sobota + neděle 15 - 18 hodin.

Vstupné dobrovolné.

CIHELNA FEST

Sobota 9.9.2006

Uhříněves - Rychety : K dálnici 57a / 1138
104 00 Praha 10-Uhříněves

DDT VILÉM ČOK - BY PASS
DARK ANGELS SELFISH
NO SIDE ZAKÁZANÝ OVOCE
PANKIX

Kombit
AT
PZP
NO SIDE
MLP
DDT
ZAHRADNÍ RESTAURANT
PIVOVARSKÁ
CAFE, COOLA, MOUSSE

www.cihelnafest.cz

VE ZNAMENÍ BAREV A KOVU

Ve znamení těchto dvou materiálů se nesla již šestá letošní příležitostná výstava v Uhříněveském muzeu. V prostorách spolkové místnosti, přívalovým deštěm částečně promočených, vystavoval od čtvrtka 18. května do čtvrtka 8. června 2006 svá díla manželský pár Jiřina Břicháčková - Olivová a Antonín Břicháček. Vystavovatelé žijí a tvoří nedaleko od Uhříněvsi, v Praze - Dolních Počernicích. Příchozích 300 návštěvníků si na stěnách prohlédlo obrazy krajiny Vysočiny, Šumavy a několik zajímavých kompozic kamenů od paní Jiřiny Olivové. Prostor vhodně doplňovaly lité svícní, hodiny, mísa a těžítka, jejichž autorem je pan Antonín Břicháček. Šlo o ojedinělou výstavu, protože v historii Uhříněveského muzea tu společně manželé vystavovali poprvé.



Zápisy v naší pamětní knize dokládají, že výstava se opět velice líbila. Jeden návštěvník preferoval obrazy, druhý zase litá díla, ale v globálním pohledu byla výstava úspěšná. Jsem rád, že se výstavy v našem muzeu mohou pyšnit vysokou uměleckou úrovní. To dokládá i skutečnost, že na výstavu chodí stále „náročnější a náročnější“ návštěvníci, kteří jako profesionálové či odborníci „amatéři“ dokáží uměleckou hodnotu vystavovaných exponátů posoudit.

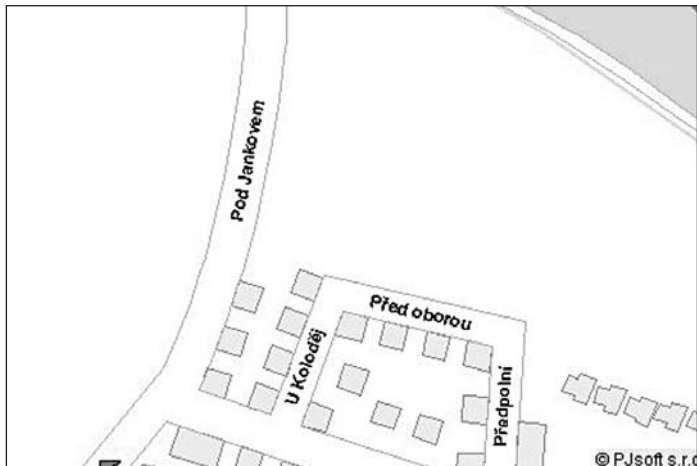
Přeji oběma manželům, aby je neopouštěly tvůrčí síly. Doufám, že budou stále malovat a lít a třeba někdy v budoucnu budeme moci jejich nová díla opět obdivovat v našem muzeu. Děkuji paní Jiřině a panu Antonínovi, že nás svými díly potěšili.

Michal KLICH

„OBECNÍ ULIČNÍK“

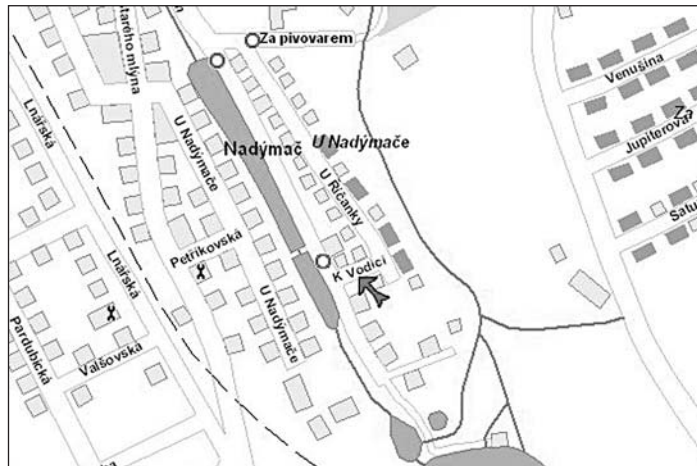
V našem miniseriálu se podíváme na názvy jednotlivých veřejných prostranství v Uhříněvsi, Pitkovicích a Hájku, jak se vyvíjel jejich název, kde je najdeme či zda se s nimi pojí nějaká zajímavá událost. Dnes se projdeme ulicemi:

U Koloděj – ulice se nachází v Hájku, je spojnicí mezi ulicemi Pod Markétou a ulicí Před Oborou. Název získala v roce 1974 po připojení k Praze podle sousední obce Koloděje. V ulici jsou evidována 4 popisná čísla. Celkem je v Hájku 8 ulic a 110 adres.



U Nadýmače – uhříněveskou ulici najdeme v blízkosti rybníka Nadýmač, od kterého nese svůj název. Vychází z ulice U Starého mlýna a vede podél rybníka Nadýmač. Pojmenována byla v roce 1978 po připojení

Uhříněvsi k Praze. Krátce před 2. světovou válkou dostala název Bubeníčková, podle malíře a loutkáře Oty Bubeníčka, který se v Uhříněvsi, v bývalé budově radnice na nám. Bří Jandusů, v roce 1871 narodil. Po roce 1948 změnila svůj název na Marxova, podle Karla Marxe, vůdce mezinárodní dělnické třídy. V ulici je evidováno 29 adres. Rybníků s názvem Nadýmač najdeme po celé naší republice velmi mnoho. Název je označením pro rybník s větším množstvím zásobní vody. Uhříněveský Nadýmač plnil tuto funkci pro místní cukrovar.



S použitím publikace autorů M. Lašfovky a V. Ledvinky „Pražský uličník“, 1. a 2. díl, vydané nakladatelstvím LIBRI v roce 1997-1998 a www.mapy.cz připravila Eva Škrdlová.

UHŘÍNĚVESKÉ ŠKOLY

ZÁKLADNÍ ŠKOLA VACHKOVA

VZPOMÍNKY NA ŠKOLU

Je 1. 9. 1997 a my se poprvé vydáváme do školy, Vachkovy 630, kde po devíti letech absolvujeme základní vzdělání. Naše první kroky byly nejisté, asi jako každého dítěte, dokud jsme nespátřili naši paní učitelku Boženu Zachovou. Byla to pro nás starší paní, která měla přátelský výraz ve tváři. Naše třída byla hezky vyzdobená a taková „domácí“. Bohužel nyní je tam ředitelna, sborovna a kancelář. Jak plynul čas, všichni jsme si na sebe ve třídě zvykli. Dva roky jsme měli paní učitelku Zachovou, která nás učila ty první nejdůležitější kroky jak psát, číst, počítat, jak se správně ve škole chovat, co nezapomenout a jak se připravovat doma. Poté jsme přešli do třetí třídy, kde se nás ujala paní učitelka Eva Spiessová. Ze začátku jsme nebyli na její přísnost připraveni. I když byla přísná, myslíme, že byla ale spravedlivá. Naučila nás v životě něčeho se nebát, všechno brát tak jak přijde.

Jako jedna z dalších vzpomínek je určitě přechod z prvního stupně na druhý. Bylo to úplně jiné. Učitele jsme zatím jen potkávali na chodbách a vůbec jsme nevěděli, kdo je kdo. A najednou je máme na předměty, o kterých nevíme skoro nic. Přírodověda a vlastivěda se nám mění na zeměpis, dějepis, přírodopis, fyziku. Čeština se nám rozkládá na sloh, literaturu, mluvnici. Zmatek jsme měli i v tom, že se paní učitelky za ten den několikrát vystřídají – už nemáme jednu paní učitelku na všechno. Jak tohle všechno zvládneme? Kdo si to má všechno pamatovat? K tomu další noví spolužáci...

Všechno nám pomohla vyřešit naše nová paní učitelka třídní - naše „sluníčko“ Eva Sedláčková. Měla nás celé čtyři roky a snažila se, abychom celou tou dobou prošli s těmi nejlepšími vzpomínkami. Její přístup k nám byl kamarádký. Měla nás ráda, pořád nám vymýšlela nějakou zábavu, práci, výlety, jezdila s námi každý rok na školu v přírodě, brala nás s sebou na různé mimoškolní akce a soutěže. No zkrátka, je na co vzpomínat a asi si ani na všechno nezapomeneme. Bylo toho opravdu hodně a hodně. Jejím velkým přáním bylo, aby z nás udělala jednu velkou partu. Každý problém s námi řešila, co mohla, tak nám vysvětlila, se všim jsme se mohli svěřit. Po nějakém čase jsme opravdu začali držet při sobě, pomáhali si, když někomu něco nešlo a byli jsme skvěle sehraní. Tato sehranost a kolektivnost se nejvíce projevila při organizaci různých školních akcí. Už v šesté třídě nás paní učitelka pověřila organizací mikulášských soutěží pro celý první stupeň. To byly nervy. Vždyť jsme ještě proti ostatním malí! Všechno s námi paní učitelka probrala tak, že jsme si začali alespoň trochu věřit. A výsledek – bylo to ohromný! Podařilo se! Následovaly Vánoce. Zdobili jsme si třídu. Sešli jsme se po vyučování v naší třídě a paní učitelka s námi vyráběla vánoční ozdoby. To nás bavilo. Po vyučování je to ve škole úplně jiné. Je tam spousta zábavy a legrace. Následovaly karnevaly, sportovní soutěže a další a další akce pořádané nejen pro děti z naší školy. I upéct perník jsme se naučili. To voněla celá škola a všem moc chutnala.

Takhle to šlo celé čtyři roky. Poslední škola v přírodě je toho důkazem. Jeli jsme na týden adrenalinových sportů. Bylo to tam skvělé, všichni jsme byli jedna parta, která dokázala všechno. Odchod z této školy bude asi pro každého dost těžký. Nechali jsme tu kus sebe. Kdo bude organizovat mikulášskou, karnevaly, soutěže a jiné věci?? Budou také takovou partou, aby jim to takhle klapalo jako nám? Poslední dny v této škole si musíme ještě pořádně užít. Pak se všichni rozutečeme pryč a už se každý den nevidíme. Každý si najde i jiné přátele, ale doufáme, že na tato přátelství jen tak nezapomeneme a že jen tak nezaniknou. Musíme říct: „Bylo nám tu dobře a stala se z nás správná banda!!!“ Moc Vám všem děkujeme a na shledanou.

Správná parta 9. třídy od Obory

ADRENALINOVÝ TÝDEN

V pondělí 8. 5. 2006 odjíždíme na adrenalinový týden do rekreačního střediska Březová u Rokytnice nad Rokytnou. Zatím nikdo moc netuší, co ho čeká. Paní učitelka nás sice dost podrobně informovala, ale kdo si to má všechno patřičně představit? Skákat do rokle, slaňovat z 49 m vysokého mostu, lézt po laněch ve výšce 9ti metrů, sjíždět řeku na raftech, střilet z paintbolokama, airsoftem. Uměli byste si to představit vy? Po několika hodinové jízdě autobusem jsme konečně dorazili na místo. Široko daleko nic. Jen lesy, louky, pole a uprostřed toho rekreačního střediska Březová. Jedna velká budova, v ní společenská místnost, bar i herna, ale i pokojíčky pro ubytované. V okolí ještě několik dřevěných srubů. Jeden čekal přímo na nás. Když jsme vystoupili z autobusu, napětí už na nás dýchlo. Mezi těmi budovami prostor pro vysoké lanové aktivity, horolezecká stěna, rybník na nácvik jízdy na raftech, střelnice, rambo dráha. No sportovní tábor. Moc času na rozkoukání jsme ale neměli. Hned při výstupu z autobusu si nás přebíral náš „nový“ skupinový vedoucí Tomáš alias Blik. Měli jsme necelou půl hodinku na vybalení a převlečení do sportovního oblečení. Rozhodně se sem žádné super moderní modely nehodily. To jsme pochopili v zápětí.



Sraz pod tím největším stromem a odchod na louku. Začali jsme se seznamováním, následovaly hry důvěry. Teprve později jsme pochopili, že to byl dost dobrý a nezbytný úvod na začátek tohoto pobytu. Jen malá nejistota jeden v druhého nebo v našeho vedoucího by znamenala možný problém nebo nezdár. Museli jsme vědět, že když se nám řekne: „To lanko s tou karabinou tě udrží.“ Tak nás opravdu udrží. Když jeden druhého jistil na horolezecké stěně, tak nás opravdu jistí a musí nás jistit. Že když se řekne: „Sem se teď nesmíš!“ Tak se tam prostě nesmíš. Takové ty naše oblíbené otázky: Proč? Co kdyby? Můžu jenom sem? Tak ty prostě nebyly na místě. Když jsme podbíhali pod nataženým lesem rukou a věřili, že každý ty ruce včas zvedne, abychom nedostali ránu, nebo když jsme padali jako prkno ze zábradlí do natažených rukou svých kamarádů, zjistili jsme, že jim opravdu musíme důvěřovat, že v tu chvíli nám nic jiného nezbývá.

Na oběd a polední klid jsme dostali hodinu volna. Kdo se loudal s jídlem, moc si neodpočinul. Za hodinku pod „Frňákovníkem“ (to byl ten strom). A šli jsme do lesa s airsoftovými zbraněmi. Hráli jsme bitku. Celý program byl tak naplánovaný, že jsme téměř nestihali přecházet z jedné aktivity na druhou. Hned na začátku jsme pochopili, že zbytečné zdržení a zbytečné otázky nás okrádají o čas na hry. Mnohdy jsme měli co dělat, abychom se stihli vystřídat úplně všichni. Žádná ulevárna to nebyla. Od airsoftu jsme se přesunuli k vysokým lanovým aktivitám. Někteřím z nás trvalo poměrně dlouho, než jsme sami sebe přesvědčili, že půjdeme taky. Samozřejmě pomohlo i hecování ostatních. Když má člověk dobrovolně šplhat po různé zavěšených lanových překážkách ve výšce 9ti metrů a visí jen na karabině a ocelových lankách a je na všechno úplně sám, tak to moc odvahy nedodá. Ze začátku jsme se báli skoro všichni, ale když tam odtud člověk slezl konečně dolů, to byla úleva. To bylo něco úžasného. Překonáváme sami sebe.

Aby toho hned na první den nebylo málo, tak jsme hned po laněch šli na horolezeckou stěnu. Část byla jednodušší a část byla s převísem. Pokud šli jsme se o ty nejkrkolomnější výstupy. Byla to parta.



Večere a pár minut na oddych. Začínala bojová hra s paintbolokama. Byla to hra na snipery a spojaře. Začalo to důležitým školením. Paintbolové pistole nejsou zrovna úplně bezpečnou hračkou. Musí se dodržovat přísné bezpečnostní zásady, nosit ochranný štít a tak podobně. Konečně tma. Hra začíná. Snipeři i spojaři dostávají další důležitou pomůcku – vysílačky. Napětí stoupá. Snipeři odchází neznámo kam. Spojáři dostávají tajnou šifru. Morseovka. Vzpomeňte si na pomocná slovíčka!!! Konečně. Máme to. Musíme snipery navést na správný cíl uvedený v šifře. Musí najít generála schovaného pro nás v neznámém terénu. Je už velká tma – 22:30. Komunikujeme vysílačkami. Časový limit se krátí. Stihneme to? Najdou je? Ozývá se střelba. Že by měli generála? V poslední chvíli druhá parta dobývá generálův úkryt. Napětí z nás opadá, až když všichni dorazí zpět do tábora. Je jedenáct. Jdeme zničení do postelí. A to je teprve první den. Co ty další?

Všech pět dní uteklo takovýmto tempem od začátku až do konce. Nejvíc jsme se ale těšili na rafty a slaňování z mostu. V úterý jsme mezi rambo dráhou, vzduchovkovou střelnicí, skokem do rokle (Zkuste se rozeběhnout a skočit jen tak do propasti. Nebojte, byli jsme jištěni lany) a jinými aktivitami začali nacvičovat manévry na raftech. Byla to sranda. Počasí nám přálo a tak jsme se i vykoukali. Ve středu ráno odjezd na rafty. Autobus nás odvezl na neznámé místo, vyložili jsme čtyři rafty, dostali pumpičku a byli jsme ponechání osudu. Jediným úkolem bylo dostat se včas na popsané místo. Poznávacím znamením byl 49 m vysoký most. Za doprovodu paní učitelky, které s námi zdolávaly všechny aktivity, jsme napumpovali všechny rafty. Strašně jsme se těšili na plavbu. Byli jsme hrozně nedočkaví. Konečně jsme se všichni nalodili a vyrazili jsme. Paráda. Po pár metrech první jez. Super zážitek. Další pár metrů druhý. Úžasné. Bohužel jsme netušili, že byl na celé cestě už poslední. Pluli jsme 10 km. Kromě těch prvních dvou jezů jsme museli pořádně máknout. Čas plynul mnohem rychleji, než se zdálo. Po nějaké době jsme zjistili, že pádlování není zas tak velká sranda, že je to dost velká dřina. V dálce most. Hurá!!! Výstup na břeh nebyl zrovna jednoduchý. Žádná mělčina. Výstup do vysokého břehu. Na mostě už čeká Blik se slaňovacími potřebami. Nejdřív nezbytné školení a už jedem jeden po druhém dolů z mostu. Na začátku strachy nedýcháme. Dole se musíme trefit do raftu. Zkušenost, kterou si málokdo ještě jednou zopakuje. Večer super diskotéka a karaoke show. Tak jsme se vyblbli a vyřvali, když jsme zpívali jako o závod, že jsme večer rádi padli do postele a spali jak malá miminka.

Jednou z posledních aktivit, byla bitka v opuštěném statku s paintbolkama. Téměř půl dne jsme válčili jak v opravdové válce ve starém objektu, který dost dokresloval dobu druhé světové války. Mrazilo nás v zádech, když jsme si představili, že tak nějak vypadá opravdová válka. Dvě družstva, která proti sobě válčila, měla jen určité množství stříeliva a tak se musela vymýšlet ta správná taktika. Podvádět se také nedalo. Každý zasažený byl patřičně barevně označen – naštěstí jen potravinářským barvivem. Škoda, že jsme už museli končit. Další aktivity čekaly.

Neradi jsme po těch pěti pekelně prožitých dnech odjížděli domů. Byl to super týden a jsme rádi, že nám ho naše paní učitelky Eva Sedláčková a Daniela Baumruková zajistily. Je to nezapomenutelné zakončení základní školy,

jedna třída od Obory

VÝLET DO KRKONOŠ

(6. až 9. června s paní učitelkou Jarkou Sedláčkovou)

V 7:00 jsme se sešli na nádraží v Uhříněvsi. Osobním vlakem jsme dojeli na Hlavní nádraží v Praze. Pokračovali jsme rychlíkem do Trutnova. Z Trutnova jsme jeli motorákem do Svobody nad Úpou. Nastoupili jsme na autobus jedoucí do Velké Úpy. Našli jsme naši chatičku, která stála v pěkném svahu. Od autobusu to ale nebyla tak daleká cesta. Ubytování proběhlo docela hladce. Večer jsme si zahráli hry a musíme říci, že první den se velice vydařil.

Ve středu bylo sychravé ráno a my jsme se připravili na celodenní výlet na Sněžku - nejvyšší horu ČR. Dojeli jsme do Pece pod Sněžkou a 2 km jsme šli na začátek sedačkové lanovky. Rozdělili jsme se dvojice a jeli lanovkou na „Růžohorky“, pak následovala cesta lanovkou na vrchol Sněžky. Tam pěkně fičel vítr a mraky zakrývaly chvílemi celá údolí. Na vrcholu jsme posvačili, vyfotili jsme se a vydali jsme se krkolomnou cestou dolů. Zpáteční cestou jsme šli kolem Luční boudy, kde jsme se občerstvili. Pak jsme pokračovali



po hřebeni kolem velké závěje sněhu. A následek si d o m y s l í t e ... Došli jsme k obrovské budově. Byla to Richterova bouda. Když jsme se dostali do naší chaty, byli jsme nadšení. Výlet byl skvělý.

Ve čtvrtek a v pátek jsme si také

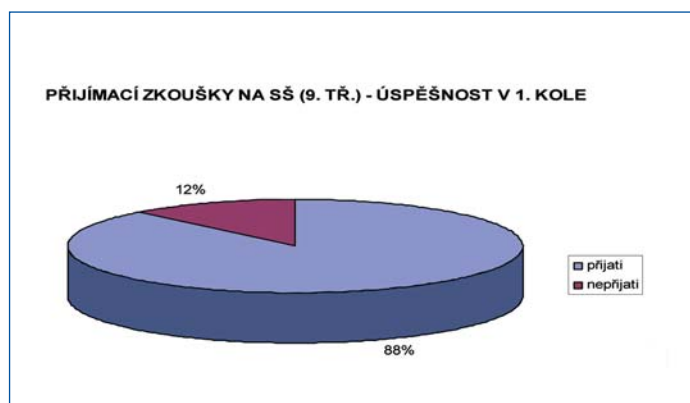
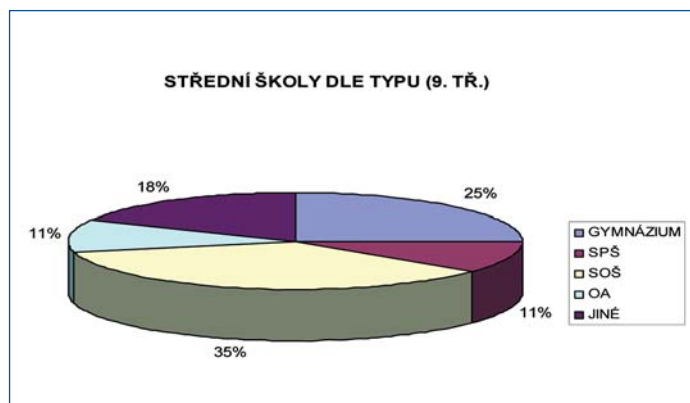
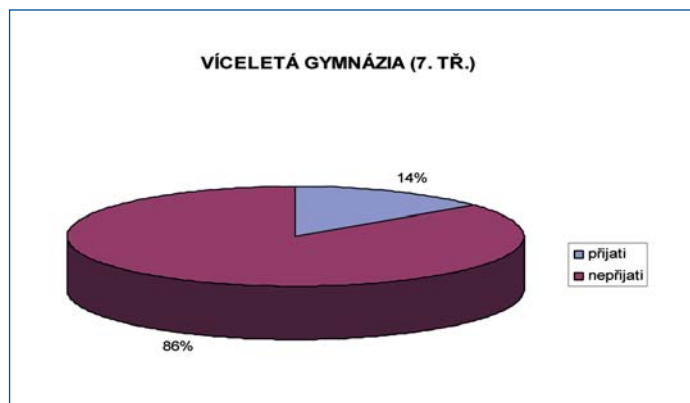
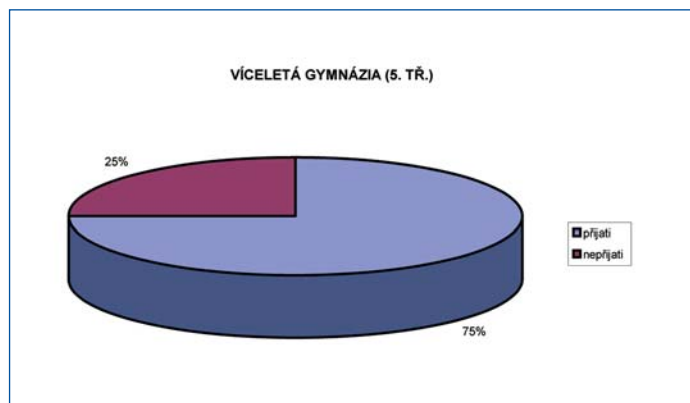
užívali. V našich myslích jsme se vydali na cesty do Afriky – vymýšleli jsme příběhy, básničky a někdo i namaloval nějaké zvíře. Některá zvířata byla dosti zmatená – například KOŇOLEV. V pátek jsme dostali zprávu v tajné abecedě. Byla to pěkná legrace, když jsme hledali kolem chaty písmenka a luštili. Cesta domů byla také fajn. Nyní už plánujeme další výlet – samozřejmě až po prázdninách a nebo dokonce příští jaro.

Kačka Rezáková, Kačka Hofmanová, Terka Bobková, Domča Slavíková, Aneta Procházková, Anežka Kabátová – žákyně 4. třídy ZŠ Vachkova

ZÁKLADNÍ ŠKOLA BRÍ JANDUSŮ

PŘIJÍMACÍ ZKOUŠKY – ÚSPĚŠNOST ŽÁKŮ ZŠ JANDUSŮ

V dubnu letošního roku proběhly přijímací zkoušky na střední školy. Jak dopadli žáci naší školy? Myslím si, že velice dobře. Z pátých tříd se hlásilo na osmiletá gymnázia celkem 12 žáků, z nichž bylo 9 přijato! V 7. třídách byla konkurence větší – ze 7. žáků byl přijat pouze 1. Z 9. tříd se v prvním kole dostalo na zvolenou školu 51 žáků a pouze 7 muselo absolvovat i 2. kolo (úspěšně). Na jakou školu se žáci z 9. tříd hlásili (a byli přijati) a jednotlivé úspěšnosti vidíte na grafech. Všem žákům gratulujeme k úspěšnému zvládnutí přijímacího řízení.



ŠKOLNÍ VÝLET

Už koncem 8. třídy jsme požádali naši bývalou třídní učitelku paní Jitku Rothovou o větší prosbu. Přáli jsme si jet na „výlet“ do vyhlazovacího tábora Osvětim – Auswitz. Tak jak to bývá u Jitky Rothové zvykem dodržení slibu, tak i naše třída se dočkala žádaného výletu. S pomocí paní učitelky Hany Martinové a jiných byl výlet zařízen. Sraz naší třídy 9. B. a 9. A. byl v 00:45 hodin. Sice pozdní hodina a na některých z nás byla únava opravdu značná, jiní byli fit, ale po krátké době, kdy jsme se usadili v autobuse, vyndali své polštářky a deky a všichni pomalu usínali. Z našeho spánku nás probudilo až vycházející sluníčko. Na polské hranice jsme dorazili okolo 7. hodiny ranní. Všichni v autobuse byli dávno vzhůru, někteří rozlámaní, jiní dalo by se říci vyspalí. V 8 hodin ráno stály obě třídy před branami vyhlazovacího tábora Osvětim. Chtěla bych Vám tímto sdělit a promluvit za celou třídu, když Vám popíši pocity, které v nás vyhlazovací tábor Osvětim vyvolal.

Ani fotky, ani pan průvodce nebyl schopen toho, abychom měli sebemenší představu o tom, jaké hrůzostrašné věci tam lidé museli prožít. Věci, které se tam odehrávaly během 2. světové války si nedokážeme představit ani v těch nejhorších snech. Nejhrůzostrašnější pohled pro mě byl ten, když jsem mezi haldami bot spatřila malinké střevočky, které přinejmenším patřily dvouleté holčičce. I místnost, kde bylo okolo 2 tun lidských vlasů neudělala na nikoho z nás příjemný dojem. Lidské vlasy v Osvětimi sloužily pro výrobu plátna a posílaly se dále do světa.

Po prohlídce Osvětimi jsme se vydali do tábora vzdáleného 3 km od Osvětimi, do Birkenau. Rozlehlá planina posetá baráky, ostnatými dráty, plynovými komorami a příjezdovou rampou pro další a další vězně. Vaše pocity, když stojíte okolo samých ostnatých drátů, stovky baráků na oko stejných, plynové komory .. není lehké sdělit. Nelze ani podat přesný počet lidí, kteří tam zahynuli, protože většina lidí a to 70% nebyla ani evidována a rovnou poslána do plynových komor. Děti, kojenci, těhotné ženy, staří lidé a muži byli bez okolků zavražděni.

Jsem ráda, že nám byl tento výlet umožněn, poučili jsme se. A byla nám alespoň trošku otevřena cesta k tomu, jak vypadá, když je válka a nenávisť mezi rasami lidí různých národností. Chtěla bych poděkovat i paním učitelkám, které nám tento výlet zajistily – H. Martinové, J. Rothové, Peckové, Zikmundové a Martinové. Poděkování patří panu řediteli Jiřímu Měchurovi.

Nikola PANOCHOVÁ

Jako závěr letošního školního roku jsme se my, žáci devátých tříd, dohodli na prohlídce koncentračního tábora Osvětim. Abychom vše stihli, nešli mnozí z nás ani spát, jelikož odjezd byl naplánován na jednu hodinu v noci. Cesta tam trvala asi sedm hodin a jen někteří ji prospali. V deset hodin nám začínala prohlídka s německým průvodcem, a proto s sebou vzali paní učitelku Zikmundovou jako tlumočnici. V prohlídce jsme se dostali do dřívějších domů zajatců, které si postavili holýma rukama. Prohlédli jsme si plynovou komoru, krematorium i pec. V jednom domě byly vitríny s ustříženými vlasy s celkovou váhou asi 2 tuny. Na tuny se též počítaly boty, kartáče, hrnce, protězy ... Navštívili jsme také unikátní českou výstavu v bloku 16 s životopisy umělců zavražděných v Osvětimi např. Karla Poláčka. Autobusem jsme se přemístili do vyhlazovacího tábora Birkenau. Mě osobně fascinovaly koleje končící uprostřed tábora, které se využívaly k transportu lidí do plynových komor. Původně byly komory čtyři, ale Židé jednu zničili a nacisté při svém odchodu vyhodili do povětří zbylé tři, takže zbyly jen trosky stále však budící respekt. Vězni tady žili v nelidských podmínkách ve stájích pro 52 koní, ale zajatců se tam muselo vtěsnat 400 a v létě dokonce až 2 000. Těchto dřevěných domů, kde byla na podlaže pouze udusaná hlína a v zimě náledí, bylo mezi 100 až 200. Většinu z nich Němci spálili, aby zahladili stopy, přesto některé stále stojí. Mezi dvěma bývalými komorami byl vybudován pomník a pod ním desky s poučením a zároveň varováním ve dvanácti jazycích. Zpátky jsme se vraceli po vražedných kolejích a po zpopelněných ostatcích mrtvých lidí, rozházených po táboře. Nedokážu pochopit lidi, kteří tvrdí, že Osvětim je výmysl. Vrypy po nehtech na stěnách plynové komory byly dosti výmluvné. S Osvětimi v zádech jsem měla smíšené pocity. Cítila jsem pokoru před mrtvými, tak i vzdor k týrajícím a obdiv k přeživším.

Petra HEJNOVÁ
Anna JUŘICOVÁ

MATEŘSKÁ ŠKOLA UHŘÍNĚVES



PODĚKOVÁNÍ

Materská škola Za Nadýmačem 927, Praha 10 – Uhřetěves upřímně děkuje za sponzorský dar - květinovou výzdobu zahrady školy - firmě BAUHAUS k. s. Čestlice. Oceňujeme vstřícné jednání pana Ing. Romana Lažana. „Rozkvetlé“ zábradlí budovy, sčistiště u každého pavilonu, v travě mísy s květinami jsou pro naše děti i rodiče příjemným estetickým zážitkem. Těšíme se na další spolupráci.

Rovněž děkujeme panu Radomíru Šímkovi, zástupci firmy Electro World s. r. o., za JVC MICRO system, který bude našim dětem sloužit k výchově a vzdělávání.

Alena VOJTĚCHOVSKÁ, ředitelka školy

SPORTOVNÍ HRY V MŠ

Jednoho květnového dne jsme se sešli na našem školním dvoře - Sluníčka, Kytičky, Motýlci, Berušky, Veverky a Kofata, prostě celá naše školka. Bylo pod mrakem, vypadalo to, že začne co nejdříve pršet, ale dětem to vůbec nevadilo. Měly pouze veliký strach, aby jim déšť neponičil vlastnoručně vyrobené vlajky, daly si na nich opravdu záležet. První celopražské sportovní hry, které se konaly v květnu a červnu ve všech pražských mateřských školách, mohly začít i v naší školce. Nejstarší děti seznámily se svoji uč. Barborou Kolářovou ostatní s disciplínami sportovních her, každá třída předvedla svoji vlajku, třída Kytíček i svůj rýmovaný pokřik. Společným pozdravem „sportu zdar“ tak opravdu hry začaly. Děti trénovaly jednotlivé disciplíny na zahradě MŠ a na



loukách v okolí. Samozřejmě, že cílem nebylo překonat světové rekordy, ale seznámit se s myšlenkou olympijských her a hlavně běhat, skákat, učit se větší obratnosti, mrštnosti, zručnosti, prostě se aktivně hýbat – skákalo se v pytlích, skákal se pětikok, běhala štafeta i překážková dráha a házelo na cíl míčkem. Také jsme probrali něco ze sportovní teorie, se staršími dětmi jsme si



povídali celý týden o našich sportovcích, prohlíželi a poznávali podle obrázků různé druhy sportů. Říkali jsme si o myšlence olympijských her, a snad i proto děti věděly, že není důležité vyhrát, ale zúčastnit se.

Ve středu 7. června jsme měli půjčené hřiště ZŠ Bří Jandusů. Naše kolegyně Alice Hozmanová a Bára Kolářová připravily pro nejstarší děti opravdovou olympiádu. Rozdělily je do 4 družstev po 9 - 10 a mohlo se začít. Byly to opravdové závody, při kterých se měřilo, fandilo a občas i trochu smutnilo. Soutěžení trvalo skoro 2 hodiny v pěti již známých disciplínách. Bylo zakončeno nástupem a malou sladkou odměnou všem, kteří se zúčastnili. To pravé vyhlášení proběhlo až ve čtvrtek na zahradě naší školky. Vítězové se radovali, ale ani ostatní neodcházeli smutní. Všichni dostali diplom s podpisy známých úspěšných českých olympioniků a drobné odměny od sponzorů celopražské akce.

Sportovní soutěžení pokračovalo v pátek 16. června. Tentokrát jsme šli na hřiště ZŠ Vachkova. Žáci deváté třídy připravili pro naše děti tradiční i netradiční sportovní soutěže. Po absolvování všech disciplín – např. hod penízků do hrnku, který byl ve vodě, skok do písku, basketbal, florbal a mnoho dalších, si děti mohly zahrát míčovou hru „na jelena“ nebo „zlatou bránu“. Při těchto hrách jsme si užili hodně legrace, neboť se do nich zapojili i deváťáci. Za odměnu a na památku dostaly naše děti diplomy, které vytvořili v rámci výuky výpočetní techniky žáci 6. třídy a obrázky od žáků druhé třídy. Děkujeme tímto za velmi hezké dopoledne paní ředitelce Ivaně Vodičkové, paní učitelce Evě Sedláčkové a žákům ZŠ Vachkova.

Barbora KOLÁŘOVÁ
Bohumila NOVÁKOVÁ
Učitelky MŠ Uhřetěves

Z ČINNOSTI SPOLKŮ A ORGANIZACÍ



AREÁL FC ČECHIE OTEVŘEN ANEB FOTBAL MUŽSTVA SNŮ

V sobotu 24. června 2006 odpoledne ve 14 hodin nastoupili k poměření svých sil v modrých dresech fotbalisté „staré gardy“ klubu Čechie Uhřetěves. První A mužstvo Čechie Uhřetěves právě vyhrálo o 5 bodů I. A třídu a postupují do vysněného Pražského přeboru - poprvé od r. 1992! A v pozitivně žlutých dresech nastoupilo mužstvo vedení radnice MČ Praha 22 v čele se starostou Milanem Collerem. Fotbalový mač měl být poděkováním za vybudování nového hřiště s umělým povrchem a umělým osvětlením, které bude oficiálně slavnostně otevřeno fotbalovým turnajem „O pohár starosty MČ Praha 22“ 5. srpna 2006. Zástupci vedení TJ Uhřetěves pánové Jiří Kosař, Zdeněk Kasal a Milan Chvojka tak chtěli vyjádřit vděk vedení radnice, která vynaložila úsilí pro získání finančních prostředků od hl. města Praha a PRE, a. s., generálním dodavatelem stavby byl TOMS – Sobotka, s. r. o. a Polabská stavební společnost. Toto nádherné hřiště – „umělka“, jak jí všichni domácí říkají, bude sloužit veřejnosti jistě dlouhým generacím, je v krásném přírodním prostředí, na které se přijďte rozhodně brzo podívat.



Utkání řídil rozhodčí Mirek Šulitka, který je po třech operacích srdce a „pískal“ spravedlivě ve prospěch dobrého fotbalu. Věřte, nebylo to nijak jednoduché, všichni hráli jak o život a v tom sobotním parnu to bylo jistě umění. Copak fotbalisté Čechie – to jsou trénovaní kluci, i když za mužstvo nastoupili především „staříci“ – Milan Chvojka, Zdeněk Kasal, Tomáš Vařeš, Slávek Koudelka, Miloš Marek, Václav Musil, Petr Holota, ale „mužstvo snů“....., vždyť se na ně podívejte, většinou nehrají fotbal ani ve volném čase – Milan Coller, Jirka Rychetský, Jarda Malčánek a další - dohromady jim bylo alespoň tisíc let. A hráli jak nejlíp uměli. Například starosta Milan Coller si pořídil fungl nové kopačky, se kterými na jeden gól



nahrál a druhý sám vsítil nezadržitelnou střelou. Na rozdíl od mistrovství v Německu, u nás v Uhřetěvsi góly padaly! Hrál se dvakrát 40 minut, kopala se jedna penalta a zápas skončil 5:3 pro žluté bez zranění kohokoli, ačkoli některé výkony se rovnaly hereckým výkonům na prknech Národního divadla. Přistavená nosítka si vyzkoušel tak „jen“ pro legraci pan starosta. Ze zápasu byla pořízena bohatá fotodokumentace, která bude pečlivě uložena v archívech jak fotbalové Čechie, tak uhřetěveské radnice. Vydařené odpoledne, kde ne všichni diváci fandili jen sportovně, dovršilo pečené seled, na kterém si všichni společně pochutnali až do pozdního večera. Sportu zdar – a fotbalu zvlášť!

Ing. Olga JANDOVÁ

FOTBALOVÝ TURNAJ O POHÁR MĚSTSKÉ ČÁSTI PRAHA 22

Fotbalový oddíl Čechie Uhřetěves pořádá dne 5. srpna 2006 čtvrtý ročník turnaje „O pohár MČ Praha 22“.

Program:

9:00	1. utkání ve skupině
10:30	slavnostní zahájení
10:40	2. utkání ve skupině
13:30	utkáni staré gardy
15:30	utkáni o 3. místo
17:30	finále
19:00	předání cen a ukončení turnaje

Turnaje se zúčastní Sokol Královice, Čechie Dubeč, FC Štěrboholy a Čechie Uhřetěves.

Zveme příznivce fotbalu, aby přišli podpořit naše hráče.

PO - PO - LES

V sobotu 3. června 2006 se sešly pohádkové postavy na „Strašíně“ v Říčanech. Tento den proběhl 29. ročník Pochodu Pohádkovým lesem. Po několika dnech, kdy bylo velice ošklivé počasí, se obloha náhle rozjasnila, zdálo se, že začala působit kouzla.

Pochod měl opět dva starty. Jeden v Uhřetěvsi u ZŠ u Obory a druhý v Říčanech u koupaliště Jureček. Pochod je dlouhý tradičně 12 km a je zakončený v pohádkovém lese. Přišlo 1050 dětí i dospělých.

Pohádkové postavičky se dětem a dospělým moc líbily. Byly mezi nimi např. princezna s princem, ježibaba a loupežník, hejkalové, opičky, vodníci, Karkulka a myslivec s „opravdovým“ vlkem, Manka, Rumcajs a Cipísek, medvědi atd. Na konci pochodu čekala účastníky zasloužená odměna. Byl to dozlatova upečený buřtík a limonáda. Buřtíky opékali čerti a limonády nalévali „strašliví piráti“. Účastníky našeho pochodu bylo i několik pejsků, kterým také jejich majitelé zaplatili vstupné a na konci pochodu čekal buřtík i na ně.

Velké poděkování patří Vám všem, kteří jste již tolik let příznivci našeho pochodu a pravidelně se ho účastníte, ale také všem těm, kdo Pohádkový les zajišťují, všem organizátorům a maskám. Celou akci má sice pod svými křídly Turisticko – lyžařský oddíl, ale organizaci pochodu zajišťuje spousta dalších kamarádů. Často účinkují celé rodiny. Všichni tuto akci dělají zdarma a s chutí. Vždycky je zajímavé vidět, jak většina těchto lidí počítá s tím, že každý rok okolo Dne dětí obléknou masku, nalíčí se líčidly a stojí několik hodin na nohou a na konci si předávají dojmy, jak se celá akce povedla, co další rok vylepšit. Někteří z nich se této akce účastní od prvního ročníku.

Manželé Petříkovi opět poskytli maskám zázemí a patří jim velké poděkování. Také bychom chtěli vzpomenout kamarády, kteří nám pomáhali a nejsou již mezi námi. Děkujeme i kamarádům, kteří ze zdravotních důvodů již pomáhat nemohou. Za všechny budu jmenovat nezapomenutelné sudičky – Jiřinku Peterovou, paní Urbanovou a paní Votavovou. Dále patří naše velké poděkování MÚ v Uhřetěvsi, který na celou akci přispěl částkou 5 000 korun a MÚ v Říčanech, který nám letos přispěl částkou 10 000 korun. Bez jejich pomoci bychom nemohli celou akci zorganizovat. Pochod má v našem městě velkou tradici, proto doufáme, že se nám úspěšně podaří zorganizovat třicátý jubilejní ročník.

Za turisticko – lyžařský oddíl

Martina SMUTNÁ



DŮM ZÁVĚREČNÉ DESKOVÉ HRÁTKY



Zájmový útvar deskových her a hlavolamů navštěvovalo v průběhu tohoto školního roku 12 dětí, které se zde mohly věnovat nejrůznějším hrám, hlavolamům a logickým problémům.

Na ukončení školního roku jsme pro ně přichystali malý turnaj, kde si mohli mezi sebou zasoutěžit v libovolných hrách. Tento turnaj s názvem „Závěrečné deskové hrátky“ se uskutečnil ve středu 14. června 2006 a zúčastnilo se ho osm soutěžících. Když proběhly všechny partie, došlo i na finále. Po jeho skončení proběhlo vyhlášení výsledků, které bylo následující.

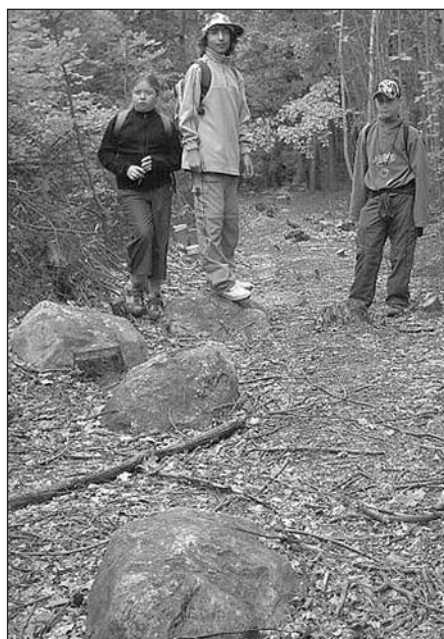
1. Vojta Kosář
2. David Novotný
3. Pavel Hemmer
4. Bára Kyselová
5. David Krejčí
6. David Rubek
7. Péťa Doležal
8. Martin Vladyka

Vítězové dostali diplom a sladkou odměnu a cenu útechy obdrželi i všichni poražení, takže nikdo s prázdnou neodcházel.

Libor ČERMÁK

KOUNOVSKÉ ŘADY - NÁMĚT NA ZAJÍMAVÝ VÝLET

Léto a prázdniny jsou dobou, kdy lidé cestují více, než jindy v roce. Láká je mnoho zajímavých míst, hrady, zámky, skanzeny, přírodních zákoutí, horské túry a mnoho dalšího. Koho by však zajímalo něco z dávné historie naší země a současně záhadného a navíc procházka nádhernou přírodou, pro toho mám jeden typ. Jedná se



o naší největší megalitickou památku – Kounovské řady. Ty se nalézají na hranici mezi Rakovnickým a Lounským okresem nedaleko obce Kounov. Ovšem z vlastní zkušenosti můžu říci, že nejlépe se k oně ta-
juplné památce dostanete od nádraží Mutějovice (na trati Rakovník – Louny). Nejprve se vydáte do středně prudkého kopce. Když ho asi po jednom kilometru vystoupáte, otevře se vám zajímavý pohled na Rovinu. Rovina, to je dnes asi

jeden kilometr dlouhé pole, která pokračuje na západ do lesa. A právě tam se nalézají ony kamenné řady. Kameny, které je tvoří, sice nejsou tak veliké, jako například ve francouzském Carnacu, největší jsou maximálně metrové, ale i tak vzbuzují posvátnou úctu. Čtrnáct až šestnáct řad jsou asi 300 metrů dlouhé a probíhají ve směru jih – sever. Navíc křemenec, hornina, z které je většina zdejších kamenů, se v místě nevyskytuje, tudíž sem musely být dopraveny z větší vzdálenosti. Stáří ani význam Kounovských řad neznáme, ale odhaduje se, že jsou starší než středověké. Pravděpodobně pocházejí z doby o hodně starší a je docela možné, i když to není prokázáno, že mají nějaký vztah k nedalekému Malému Hradisku, což je hradiště z doby kamenné, bronzové i halštatské a dodnes jsou patrné jeho valy.

V současné době jsou sice řady porostlé lesem, ale v dávné minulosti se patrně nalézaly na poli či na louce. A tak zde některé řady byly i odlesněny, aby byly patrnější. Největší, šestitunový kámen zvaný Gibon, se nalézá mimo řady, ale vede k němu značená cesta. Ten, a další podobný Pegas, který je na

opačné straně řad, mnozí badatelé dávají do souvislosti s možným astronomickým významem k slunovratům.

Kounovské řady jsou tak stále hádankou, a proto se na ně dne 21. května 2006 vydala i skupinka mladých badatelů ze zájmového útvaru „Třináctá komnata“, která působí v rámci uhříněveského DDM, Domu UM. Navštívili jsme nejen zdejší kamenné řady ale i nedaleké Malé Hradisko a také zříceninu hradu Džbán. Pomocí buzoly jsme si ověřili orientaci řad, navštívili jsme vizír Gibon a prohlédli složení zdejšího kamenného podloží (opuka).

Byl to jistě zajímavý nedělní výlet, spojený s poznáním kusu historie. Obdobný výlet by byl jistě zajímavý i pro naše čtenáře.

text a foto Libor ČERMÁK

Zdroj www.kpufo.cz

místní informační tabule

Lenková J. a kolektiv: Velká kniha tajemství a záhad, Regia, Praha, 2001

SEZÓNA S MEDAILOVOU TEČKOU

Volejbalová sezóna 2005/2006 skončila a Studio Sport ZŠ Vachkova může sčítat a bilancovat. Už v posledním čísle Uhříněveského zpravodaje byl zmíněn skvělý výsledek z mezinárodního turnaje v Lupenici u Rychnova. Druhé místo je zřejmě symbolem starších zákyň Studia Sport v této sezóně. Na dalším turnaji – Poháru starosty MČ Praha 8 na Meteoru skončily naše dívky rovněž druhé – tentokrát nejlepší z pražských týmů, pouze za budějovickou SK Hlinovka a s jedinou porážkou právě od vítězek. V polovině června pak družstvo starších zákyň Studio Sport odjelo reprezentovat celý obvod Prahy 10 (včetně Prahy 15 a 22) na turnaj partnerských měst do slovenského Prešova. Po suverénních vítězstvích nad zástupci Polska, Maďarska a Ukrajiny přišla jediná porážka od domácích prešovských volejbalistek, stříbrné medaile a krásný pohár.

Ve stejném víkendu nejmladší volejbalistky Studio Sport potvrdily svoji jasnou převahu v Praze a staly se přebornicemi hlavního města v minivolejbale (menší hřiště, 4 hráčky). Trenérka Daniela Baumruková si mohla dovolit střídat celkem 9 hráček včetně těch úplně nejmladších a přesto třetí místo v turnaji po předchozích 5 turnajových prvenstvích pod vedením Terezy Kasalové bohatě stačilo na zlaté medaile Pražského volejbalového svazu s náskokem 7 bodů. Na dva týmy ambiciózní Komety, Olymp, Slavii, Střešovice, Dansport, zkrátka dalších 17 družstev, zůstal jen souboj o další místa. Po rozloučení se sezónou přijde tradiční srpnové soustředění v jihočeské Růžené a od září nová porce turnajů a zápasů.

PaedDr. Jiří BAUMRUK
Studio Sport
www.studiobaumruk.cz

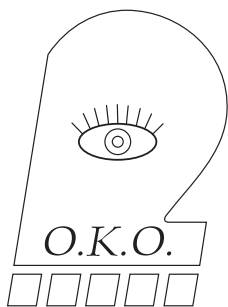


Minivolejbalistky s dorťem a zlatými medailemi
zleva nahoře: Adéla Škvorová, Tereza Bobková, Kateřina Rezáková, Karolína Králíková, Markéta Bubeníčková, Kateřina Procházková, Markéta Majerová
dole: Tiziana Baumruková, Aneta Procházková, chybí Tereza Zlochová

ODBORNÉ KLAVÍRNÍ ODDĚLENÍ MARTA MAREČKOVÁ

Dne 11. 6. 2006 si v tomto školním roce naposledy zahrálo naše O.K.O. v Hotelu Myšlín. A protože se blíží prázdniny, chtěla bych všem dětem poděkovat za jejich práci, rodičům za věnovaný čas našim přehrávkám, panu Peřinovi a ing. Klichovi za jejich prostory, ve kterých je můžeme uskutečňovat, ale i redakční radě v Mnichovicích a Uhříněvsi a popřát hodně odpočinku a krásných prožitků.

Za O.K.O. Marta MAREČKOVÁ



NA JAKÉM PRINCIPU PRACUJE NAŠE O.K.O. A KDO SI V NĚM MŮŽE ZAHRÁT

Vzpomínala jsem na svého profesora Miloše Mikulu a napadlo mě, že by bylo dobré seznámit čtenáře s linkou jeho výuky, kterou jsem za svou dlouholetou pedagogickou činnost trochu protáhla a obohatila. Jestli by se mezi těmito dvěma pedagogickými pracemi nechalo napsat matematické rovnítko nebo značka pro konjunkci nevím, jisté je, že se mi tento princip líbil a stal se mým vzorem a náplní, protože M. Mikula nikdy nevyžadoval žádné memorování prstových cvičení ani stupnic a akordů, ale vždy dokázal v určité skladbě vytáhnout daný problém na světlo boží tak, aby jeho žák na něm s chutí zapracoval a při tom prožil emočně něco, jako když vášnivý luštitel vyřeší křížovku nebo složitý hlavolam. U dětí využíval nadšení a kreativity, kterou potom rozváděl do podoby jejich možností a schopností, studentům byl vždy nápomocen ke zkouškám pro jejich zvolený hudební obor a s přehledem se všemi obsazoval první místa v tehdejší jediné amatérské soutěži „Labská vlnka“. Po třech letech společné práce jsem se se svým učitelem rozešla, neboť mě propustil do světa a já jako mladý tvůrčí jsem musela pokračovat sama. V té době jsem se seznámila s prof. doc. M. Pokornou, pod jejíž vedením jsem sama pokračovala ve studiu klavíru, ale to, co zůstávalo v mém životě hlavní, byla práce s dětmi. A tak již v roce 1986 vzniklo naše OHU - Odborné hudební učiliště, jehož kmoťičkou se stala sama slavná pianistická hvězda M. Pokorná, a které bylo v roce 2000 přejmenováno na O.K.O. - „Odborné klavírní oddělení.“ Proč? Naprostě z praktického důvodu. OHU vzniklo ještě za totality jako soukromé učiliště, které mi bylo povoleno ministerstvem kultury jako mimořádnému studentu Hudební vědy. Po „sametu“ jsem ale u rodičů s tímto jménem začala silně narážet, neboť měli v hlavách zabudováno, že učiliště je něco druhořadého vzhledem k nově vzniklým ZUŠ. Někteří jedinci přišli i s nápady, abych se přejmenovala na „Klavírní školu.“ A tady, jak se říká, jsme narazili na jádro pudla. I když dnes existuje řada jakýchkoli učilišť a kroužků, pod plachtou tohoto jména, je to ve své podstatě ostudné, neboť každý profesionál moc dobře ví, co toto označení znamená. Protože existují na světě jen dvě klavírní školy – ruská a americká ve smyslu světového klavírního trendu, který se týká i přijatého stylu vyjadřovacích prostředků, úhozů a interpretace vůbec, a současně nese sebou punc samotného akademického studia, účast na světových mistrovských kurzech, tak i volby sólistů samotných v otázce uměleckých aspirantur (to jen vysvětlení rodičům k chybným představám).


A nyní k otázce jak pracuje O.K.O. a co může zájemcům nabídnout? O.K.O. pracuje v podstatě pro všechny zájemce věkových i sociálních vrstev, kde nabízí výuku od prvních klavírních krůčků s výtvarným nebo pěveckým vyjádřením emocí v kroužcích, přes individuální výuku podle osobní volby, čtyřruční hru, teorii pro konzervatoř a pedagogické školy, základy dějin hudby s poslechem. Do našeho OKA se mohou přihlásit i děti dyslektické a jemnými dysfunkcemi jako do rehabilitačního kroužku (terapie s muzikou), neboť mám ještě SOZŠ s roční praxí na OÚNZ – Praha10, rehabilitace.

A nyní k mé práci samotné. Za dvacet let v tomto oboru se mi skutečně podařilo vytvořit jakousi svojí specifickou klavírní školu, protože v sobě nese nové netradiční prvky, do jejíž archívu se mi podařilo nasbírat množství specifických etud, skladeb a skladbiček, které účelově upravují techniku, nahrazují pasážová cvičení, akordy a stupnice samotné, které děti odmítají hrát a které nejsou nezbytně nutné pro dítě, které netouží se stát pianistou. V O.K.O. si může zahrát každý jen pro radost a rozšíření vzdělání, ale současně se může stát i jakýmsi Riapsem (rychlou intenzivní pomocí) pro studenty, kteří se v hudebním oboru topí.

Co dodat? To, že několik žáků udělalo konzervatoř a muzika se jim stala profesí, mě těší. To, že mě mnozí dospělí žáci zastávají a vzpomínají na naše hodiny nebo mi zase svěřují své děti, to mě samozřejmě hřeje, ale to, že jsem se naučila vnímat svoji profesi jako službu bližnímu, to mě opravdu povznáší. Když vidím dítě, které přes poruchu motoriky a koncentrace

zahraje jednoduchou lidovou písničku, dokáže se poprat s posůvkami a prosí mě, jestli by si mohlo zahrát Bacha nebo Burgmüllera, mám obrovskou radost a odpovídám vždycky „ano“. Moc dobře vím do jaké se pouští dřiny, nevadí, že některé tóny jsou tak trochu odsekány nebo že udělá sem tam chybu. Hlavní věc je, že si to přeje samo, že do toho vloží celé své poctivé srdce, lásku, svůj volný čas a také kus odvahy to předvést svým kamarádům a být mladším příkladem. Ani naše čtyřručky nejsou na úrovni profesionálů. Co na tom. Důležité je, že se učí respektovat jeden druhého, držet rytmus a vytvářet nejjednodušší komorní hru. Co na tom, jestli patnáctiletí nemohou zvládnout předepsané tempo, důležité je, že se o to pokouší, že si za tím účelem vyposlechnou doma CD a že i jejich rodiče a malé děti budou, díky jim, nadosmrtně vědět, jak vypadá první řada Slovanských tanců a fragmenty Beethovenových symfonií VI. a VII. Že sami kriticky zhodnotí, že druhou symfonii Mozarta nezahrají nikdy jako absolventi konzervatoře, ale že se musí spokojit s výsledkem, který sami dokáží, když studují na gymnáziích, a budou mít profesi úplně jinou a že čas, který mohou této profesi pro svou radost dát, často nevychází ani na hodinu denně. Co na tom, že to není dokonalé, to patří jiným lidem, důležité je, že tuto symfonii pozná každý a že desetiletí kolegové při své hře s puzzle poslouchají Mozarta a mě prosí o zapůjčení CD. Proto děkuji všem těmto úžasným dětem za jejich práci, ve které se zase zrcadlí ta má, a všem dyslektikům, kteří nebudou mít z českého jazyka jedničku, aby je ta má poctivě zasloužená potěšila a aby si uvědomili, že mají něco navíc, co třeba ti druzí naopak nemají. Přeji všem krásné prázdniny, hojnost odpočinku, abychom v září mohli opět s novým elánem a chutí pokračovat každý ve svém započatém díle.

Za MHO Marta MAREČKOVÁ



Odborné Klavírní Oddělení Marta Marečková

nabízí tyto kurzy jako součást společenské výchovy

- Předškolní hudební výchova pro MŠ a 1. ročník ZŠ
- Výuka hry na klavír v rámci I. a II. cyklu ZŠ
- Výuka středoškoláků a pokročilých (rychloukurz)
- Výuka hudební nauky (příprava pro konzervatoř a SPgŠ)

Přihlášky a další informace na telefonu
323 640 117 nebo 603 945 118
nebo osobně na adrese Ondřejovská 117, Mnichovice u Prahy.

OS UHŘÍNĚVES INFORMUJE

V červnovém Uhříněveském zpravodaji jsme informovali o anketě, kterou chceme zjistit úroveň prodeje v naší městské části. Ta nám má říci, jak jsou občané spokojeni se sítí místních obchodů, s nabídkou zboží, s otevřací dobou, kulturou prodeje a hlavně vlnidností a přístupem prodávačů. Inspiraci nám přinesly dobré i špatné zkušenosti některých občanů, kteří se nám svěřili.

Dnešní letní Uhříněveský zpravodaj se Vám dostává do rukou s vloženým dotazníkem – „anonymní anketa“. Prosíme o jeho vyplnění a odevzdání na uvedené adresy. Odpovědi vyhodnotíme a o výsledku Vás budeme informovat v Uhříněveském zpravodaji. Formulář můžete nalézt též na našich webových stránkách www.osuhrineves.cz.
přípravny výbor OSU



INZERCE

Vážení inzerenti,

nabízíme Vám inzerci v Uhříněveském zpravodaji a ve vývěsce za následující ceny uvedené v tabulce. Ceny za inzerci jsou včetně DPH ve výši 19%. Inzerát je možné zvýraznit modrou barvou, příplatek k ceně je 35,- Kč. Inzerovat lze barevně na poslední a předposlední straně. Ceny inzerce jsou navýšeny o 100%. Při opakování inzerce 3x za sebou poskytujeme slevu 10%. Uzávěrka inzerce je vždy do 20. dne v měsíci na měsíc následující. Objednávky osobně, e-mailem nebo faxem. Platba v hotovosti, složenkou nebo převodem z účtu. Další informace v redakci Uhříněveského zpravodaje nebo na telefonu 271 071 826.

INZERUJTE V UHŘÍNĚVESKÉM ZPRAVODAJI A VE VÝVĚSCĚ

Inzerce v Uhříněveském zpravodaji:

Celá strana A4	4 363,-
Polovina strany	2 182,-
Čtvrtina strany (9x13 cm)	1 091,-
Osmína strany (9x6,5 cm)	545,-
Vizitka (9x4,5 cm)	437,-
Řádková inzerce (řádek – 30 písmen)	85,-
Společenská oznámení –1/4 strany	380,-

Inzerce ve vývěsce (do velikosti A4):

Na týden	40,-
Na dva týdny	70,-
Na tři týdny	105,-
Na čtyři týdny	140,-