



UHŘÍNĚVESKÝ ZPRAVODAJ

ročník 36

listopad
2006

UHŘÍNĚVES • PITKOVICE • HÁJEK

<http://www.praha22.cz>

ZDARMA





Vážení spoluobčané,

dnešní příspěvek opravdu nelze začít jinak, než velikým poděkováním. Poděkování za Vaši volební účast i důvěru, kterou jste nám projevilí svými hlasy pro následující čtyři roky další práce. Téměř osmdesátiprocentní podpora pravicové strany je více než zavazující a bude nás jistě v našem podvědomí provázet celé další volební období.

Vaši volbu vnímám nejen jako uznání či ocenění naší dosavadní činnosti, ale především jako velkou výzvu dokázat, že Vaše rozhodnutí bylo správné. Slibuji Vám, že uděláme vše možné a snad i nemožné, abychom Vás opět neklamali. Gratuluji také panu Langmajerovi, který bude opakovaně a věřím, že znovu úspěšně, zastupovat městskou část Praha 22 v pražském zastupitelstvu jako jeho veledůležitý člen (výsledky voleb na straně 2 a 3).

Volbami se však život v naší městské části rozhodně nezastavil a tak mi dovoluji tradiční ohlédnutí do uplynulých dní. Vítání občánků rozšířilo řady Uhříněváků, a tak je nás zase o 40 více. Krásných holčiček přibývalo 20 a jejich budoucích možných nápadníků také 20. Hodně štěstí dětem i jejich rodičům. Věřím, že je v blízké budoucnosti potěší i další nové, krásné dětské hřiště, které bylo otevřeno na Blokandě v ulici Valšovská. Bohužel však toto dětské hřiště vyvolává pro svou velkou návštěvnost stížnosti na dětský křik v celém bezprostředním okolí. O realizaci takových moderních dětských hřišť je velký zájem a my se samozřejmě snažíme vyhovět, bohužel vhodných lokalit pro takovou výstavbu je již velmi málo. V budování dětských hřišť však budeme rozhodně pokračovat.

Volební výsledky mimo jiné také rozhodly, že budeme pokračovat tradiční „Setkání seniorů“ a to jsem moc a moc rád. Z letošního vynucené premiéry v naší školní jídelně jsem měl tak trochu strach. Je dobře že obavy byly zbytečné, protože podle ohlasu všech přítomných to bylo báječné a vydařené odpoledne. Zdeněk Vrba, Josef Laufer, Jaroslav Svěčený, Karel Štědrý, Pavlína Filipovská, Naďa Urbánková, Pavel Kožíšek, skupina Rangers s Ivou Hajnovou, úžasné občerstvení připravené paní Vrbovou ve školní jídelně a k tomu všemu to hlavní – skvělé publikum, ne bylo se opravdu čeho bát a těším se zase příště.

Rekapitulaci stavebního dění si ponechám do dalšího Zpravodaje. Dnes však nemohu nezmínit jednu z mého pohledu nejvíce potřebnou a vydařenou akci. Za tu rozhodně pokládám úspěch v zajištění důstojného bydlení pro dnes již minulé nájemníky tak zvaného domu „Betlímeček“ v ulici U Starého mlýna 225 a následnou demolici tohoto objektu, který byl již vzhledem k havarijnímu stavu ostudou naší městské části.

Závěrem Vás chci také upozornit na některé připravované akce. Co nás tedy čeká? Tradiční vánoční výstava v muzeu (od 2. do 17. 12. 2006), ano již opravdu vánoční. Za pár týdnů jsou tu Vánoce a tak i obě základní školy chystají vánoční program (pozvánka na jiném místě UZ). Dětský pěvecký soubor Jiskřička zve na své dva již také tradiční koncerty (13. 12. a 18. 12. 2006) a tak je na co se těšit. Těším se někde na setkání.

Dovolte mi závěrem popřát všem zvoleným členům Zastupitelstva MČ mnoho úspěchů v jejich práci ku prospěchu nás všech v nastávajícím volebním období. Ať se vše daří a hlavně ať Uhříněves, Hájek a Pitkovice pořád rostou do krásy. Ať se nám tu opravdu dobře žije!

V úctě

Milan Coller

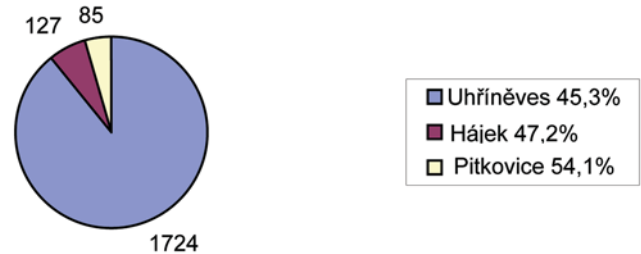
Milan COLLER
Starosta MČ Praha 22

VOLBY 2006

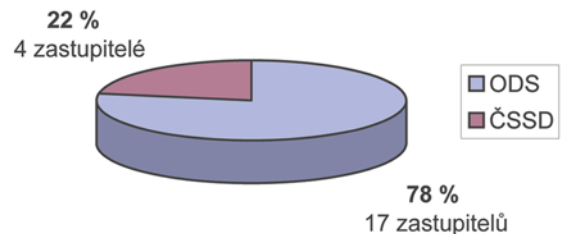
Ve dnech 20. a 21. října 2006 se konaly volby do zastupitelstev obcí a zastupitelstev městských obvodů a městských částí ve statutárních městech a do Zastupitelstva hlavního města Prahy a zastupitelstev jeho městských částí. Na třetině míst se volili také noví senátoři. Volební účast v celé republice byla 46,38%, v hlavním městě Praze 42,17%.

V městské části Praha 22 se tradičně volilo v 5 volebních okrscích. Do seznamu bylo zapsáno 4 231 voličů, bylo odevzdáno 1 936 obálek, volební účast byla 45,76%. Výsledky vidíte na připojených grafech a v tabulkách.

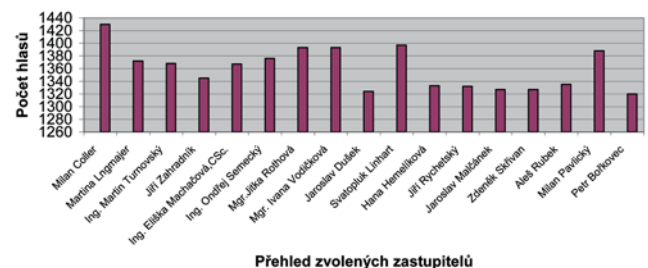
Volební účast v MČ Praha 22 celkem 1 936 voličů (45,8%)



Počet hlasů v MČ Praha 22 (v %) 21 členů zastupitelstva

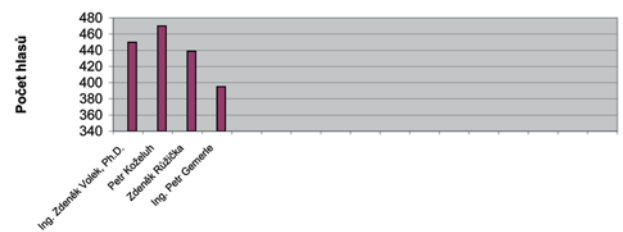


Přehled zastupitelů ODS a získaných hlasů



Přehled zvolených zastupitelů

Přehled zastupitelů ČSSD a získaných hlasů



Přehled zvolených zastupitelů

UHŘÍNĚVESKÝ ZPRAVODAJ

Vydává Úřad MČ Praha 22. IČO: 00240915. Vychází měsíčně, červenec-srpen jako dvojčíslo. Odpovědný redaktor: M. Coller. Adresa redakce a příjem inzerce: Úřad městské části Praha 22, Nové náměstí 1250, 104 00 Uhříněves. Telefon: ústředna 271 071 800, redakce 271 0 71 826 - Eva Škrdlová. Tiskne ofsetová tiskárna SWL Uhříněves. Výtisků 3 000. Registrováno Ministerstvem kultury ČR, odbor hromadných sdělovacích prostředků, reg. číslo MK ČR E 12397. Za obsahovou a věcnou správnost odpovídá autor. Za obsah inzerátů odpovídá inzerent.

<http://www.praha22.cz>

e-mail: eva.skrdlova@p22.mepnet.cz

Uzávěrka příspěvků a inzerce vždy do 20. dne v měsíci.

Příští číslo vyjde 13. - 19. 12. 2006.

HLASY PRO KANDIDÁTY**Občanská demokratická strana**

Poř. číslo	Kandidát		Věk	Navrh. strana	Polit. přísl.	Hlasy		Pořadí	Mandát
	Příjmení, jméno	Tituly				abs.	v %		
1	Coller Milan		51	ODS	ODS	1 430	5.04	1	*
2	Langmajer Martin		41	ODS	ODS	1 372	4.83	2	*
3	Turnovský Martin	Ing.	41	ODS	ODS	1 368	4.82	3	*
4	Zahradník Jiří		67	ODS	ODS	1 345	4.74	4	*
5	Machačová Eliška	Ing. CSc.	54	ODS	ODS	1 367	4.81	5	*
6	Semecký Ondřej	Ing.	36	ODS	BEZPP	1 376	4.85	6	*
7	Rothová Jitka	Mgr.	37	ODS	BEZPP	1 393	4.90	7	*
8	Vodičková Ivana	Mgr.	43	ODS	BEZPP	1 393	4.90	8	*
9	Dušek Jaroslav		68	ODS	BEZPP	1 324	4.66	9	*
10	Linhart Svatopluk		41	ODS	BEZPP	1 397	4.92	10	*
11	Hemelíková Hana		58	ODS	ODS	1 333	4.69	11	*
12	Rychetský Jiří		51	ODS	ODS	1 332	4.69	12	*
13	Malčánek Jaroslav		45	ODS	BEZPP	1 327	4.67	13	*
14	Skřivan Zdeněk		44	ODS	ODS	1 327	4.67	14	*
15	Rubek Aleš		31	ODS	ODS	1 335	4.70	15	*
16	Pavlík Milan		49	ODS	BEZPP	1 388	4.89	16	*
17	Bořkovec Petr		57	ODS	ODS	1 320	4.65	17	*

Občanská demokratická strana - náhradníci dle výsledku

Poř. číslo	Kandidát		Věk	Navrh. strana	Polit. přísl.	Hlasy		Pořadí	Mandát
	Příjmení, jméno	Tituly				abs.	v %		
18	Loulová Božena		52	ODS	BEZPP	1 332	4.69	1	
19	Sobotka Tomáš		42	ODS	BEZPP	1 328	4.68	2	
20	Pavlík Ivo		73	ODS	BEZPP	1 257	4.43	3	
21	Klich Michal	Ing.	36	ODS	BEZPP	1 327	4.67	4	

Zdroj: www.volby.cz

Česká strana sociálně demokratická

Poř. číslo	Kandidát		Věk	Navrh. strana	Polit. přísl.	Hlasy		Pořadí	Mandát
	Příjmení, jméno	Tituly				abs.	v %		
2	Koželuh Petr		30	ČSSD	BEZPP	470	5.82	1	*
1	Volek Zdeněk	Ing. Ph.D.	30	ČSSD	ČSSD	450	5.57	2	*
3	Růžička Zdeněk		72	ČSSD	ČSSD	439	5.44	3	*
4	Gemerle Petr	Ing.	63	ČSSD	ČSSD	395	4.89	4	*

Česká strana sociálně demokratická - náhradníci dle výsledku

Poř. číslo	Kandidát		Věk	Navrh. strana	Polit. přísl.	Hlasy		Pořadí	Mandát
	Příjmení, jméno	Tituly				abs.	v %		
5	Nekovářová Jarmila	Ing.	62	ČSSD	ČSSD	364	4.51	1	
6	Koželuh Jiří		61	ČSSD	ČSSD	372	4.61	2	
7	Miček Jaroslav		36	ČSSD	ČSSD	394	4.88	3	
8	Vodička Miroslav		75	ČSSD	ČSSD	354	4.38	4	
9	Volková Lenka	Ing.	30	ČSSD	ČSSD	421	5.21	5	
10	Mešková Alena		41	ČSSD	ČSSD	396	4.90	6	
11	Zíková Eva	Ing.	61	ČSSD	BEZPP	397	4.92	7	
12	Růžičková Miroslava	Mgr.	63	ČSSD	BEZPP	377	4.67	8	
13	Nedbalová Jaroslava		54	ČSSD	BEZPP	393	4.87	9	
14	Čermák Libor		28	ČSSD	ČSSD	412	5.10	10	
15	Včelišová Soňa		40	ČSSD	BEZPP	374	4.63	11	
16	Nekovář Marek		41	ČSSD	BEZPP	379	4.69	12	
17	Šulc Milan		61	ČSSD	BEZPP	339	4.20	13	
18	Bartoš Josef		64	ČSSD	BEZPP	349	4.32	14	
19	Šulcová Jindřiška		63	ČSSD	BEZPP	325	4.02	15	
20	Vesecká Halina		60	ČSSD	BEZPP	333	4.12	16	
21	Konvalinka Josef		49	ČSSD	BEZPP	334	4.14	17	

INFORMACE Z RADNICE**ZPRÁVY Z RMČ**

Na svém 92. zasedání, které se konalo dne 11. 10. 2006, projednala Rada MČ Praha 22 mimo jiné záležitosti, ve kterých přijala následující usnesení:

Souhlasila:

- s jednáním o směně pozemků navrženou panem Kloubkem po vyřešení jeho spoluvlastnických vztahů k pozemkům p. č. 1835/9, 2260 a PK 1829 v k. ú. Uhříněves
- se závazkem zhotovitele – TSK hl. m. Prahy zajišťovat pro správce místních komunikací sjízdnost komunikace Lnářská v zimním období od 1. 11. 2006 do 31. 3. 2007
- s ukončením nájemní smlouvy č. 1/98 na pronájem nebytových prostor v č.p. 78 se zubní lékařkou paní MUDr. Jitkou Zvěřinovou dohodou ke dni 31. 12. 2006
- s přidělením veřejné zakázky „Dovybavení dětského hřiště Valšovská v Praze - Uhříněvesi“ společnosti MS – EKOFLORA, s. r. o.
- s uvolněním finanční částky ve výši 3.600,- Kč z konta muzea na výrobu 200 ks turistických známek.

Nesouhlasila:

- na základě doporučení komise dopravy s instalací zpomalovacích prahů na komunikacích Husovo náměstí a Venušina

- s jakoukoli podnikatelskou činností, která bude zvyšovat nárůst dopravy v oblasti ulice Morávková, která je využívána především dětmi.

Vzala na vědomí:

- zápis z redakční rady UZ, školské komise a komise dopravy.

Ing. Olga JANDOVÁ
tajemnice ÚMČ**OZNÁMENÍ OBČANŮM**

Vážení spoluobčané, oznamuji Vám, že
od středy 27. 12. do pátku 29. 12. 2006

bude Úřad městské části Praha 22

se souhlasem Rady MČ

uzavřen.

Ing. Olga JANDOVÁ
tajemnice ÚMČ

ZPRÁVY Z ODBORŮ

ODBOR VÝSTAVBY

DODAVATEL STAVBY A PROVÁDĚNÍ STAVBY

V poslední době se na stavebním úřadu objevují stížnosti stavebníků na dodavatele staveb, které si vybrali pro realizaci svých stavebních záležitostí. Proto jsme se rozhodli k této problematice uvést pár zásadních informací.

Již v podmínkách vydaného stavebního povolení je určen způsob provádění stavby. V zásadě je možno provádět stavbu dvěma způsoby. Dodavatelem nebo svépomocí. Pokud je stavba prováděna dodavatelem, není většinou jméno prováděcí firmy známo již v době vydání stavebního povolení. Až následně probíhají výběrová řízení, ve kterých je dodavatel stavby dle předložených nabídek vybrán. V tomto případě je v podmínce stavebního povolení uvedeno, že stavebník má povinnost před zahájením stavby oznámit a předat stavebnímu úřadu, jméno, adresu a oprávnění prováděcí firmy, včetně spojení na zodpovědnou osobu. Tato povinnost bývá stavebníky často zanedbávána a tyto údaje nejsou stavebnímu úřadu včas předány. Z tohoto důvodu apelujeme na stavebníky, aby tyto doklady byly stavebnímu úřadu včas předány.

V případě provádění stavby svépomocí je nutno již v průběhu stavebního řízení sdělit jméno oprávněné osoby, která zabezpečí odborné vedení realizace stavby (případně která zabezpečí odborný dozor nad prováděním stavby). Zároveň je nutné doložit prohlášení této osoby o tom, že toto odborné vedení bude provádět, včetně dokladu o autorizaci. Tato osoba pak zajišťuje realizaci stavby ve prospěch stavebníka, včetně sledování souladu jejího technického provedení s vydaným rozhodnutím.

Vztah mezi dodavatelem prací (firmou) a stavebníkem je občansko-právní smluvní vztah, který vzniká většinou na základě uzavření smlouvy o dílo. V této smlouvě by se měl stavebník zabezpečit i pro případy, kdy dodavatelská firma nebude práce provádět včas, v potřebné kvalitě, případně v rozporu s vydaným stavebním povolením. Zodpovědnost za provádění stavby v souladu s vydaným rozhodnutím totiž nese v prvé řadě stavebník. Ovšem i dodavatel může být za provádění stavby v rozporu s vydaným povolením finančně sankcionován. Z tohoto důvodu by měli stavebníci dobře zvážit obsah smlouvy s dodavatelem a za vadné provádění stavby by si měli již ve smlouvě stanovit příslušné sankce.

Zároveň je také možné, aby si stavebník zvolil svůj technický dozor investora (TDI), pokud není sám odborně vybaven, který mu bude stavbu po technické stránce sledovat a komunikovat s dodavatelem stavby v případě zjištěných nedostatků.

Ing. Lenka VOPRAVILOVÁ

ODBOR KANCELÁŘE ÚŘADU

ÚNIK PLYNU

Ve vašem domě či okolí jste ucítili zemní plyn, přestal se točit váš plynoměr, máte poruchu na jakémkoli plynovém zařízení? Tuto situaci může zažít každý Pražan. Potom nastává okamžik, kdy se musíte rychle rozhodnout, koho zavolat. Pro Pražany a obyvatele přilehlých obcí, prostě všude tam, kam distribuuje Pražská plynárenská a.s. zemní plyn a kde je umístěno plynárenské rozvodné zařízení, existuje po čtyřadvacet hodin jedině číslo, kam můžete problém nahlásit: **1239**.

Pohotovostní služba pracuje nepřetržitě po celý rok, 24 hodin denně. Pohotovostní služba (neakutní případy) pracuje na dvě směny od pondělí do pátku. Pohotovostní telefonní číslo **1239** ale neslouží k zajištění bezúplatných oprav, které by si občané mohli objednávat.

Odběratel plynu se může bez pochyb také splést a nahlásit únik plynu, ačkoli se jedná třeba o odorizaci zemního plynu, o rozlité ředidlo, dekarizaci objektu nebo podobné situace. Pražské plynárny a. s. v těchto případech volající nepostihuje, protože je lepší - bezpečnější planý poplach, než případná pohroma.

Na linku 1239 mohou občané v Praze a přilehlých obcích stejně tak jako na ostatní nouzová čísla (policie, záchranná služba, hasiči), nahlásit jakoukoli poruchu na plynovém zařízení bezplatně, buď z pevné linky, nebo z mobilních telefonů všech provozovatelů (O₂ dříve Eurotel, T-mobile,

Vodafone dříve Oskar). **Dispečerovi je důležité nahlásit zřetelně své jméno, adresu a telefonní číslo (nevoláte-li z telefonního automatu). Dále orientační body, podle kterých se k vám pracovníci PPS co nejrychleji dostanou.** Nejlepší je potom počkat na příjezd zásahové služby na ulici. Dispečer sdělí volajícímu pokyny, jak se chovat do příjezdu zásahového vozidla.

V případě úniku plynu v objektu je nutné otevřít okna, dveře, udělat průvan. Nerozsvěcovat, nepoužívat zápalky, nekouřit, zabránit vzniku otevřeného ohně. V určitých případech může být nebezpečné v zamořeném prostředí telefonovat. V žádném případě nelze používat domovní ani bytové elektrické zvonky, je proto nutné všechny obyvatele objektu upozornit na unikající plyn poklepením na dveře.

Všechna pohotovostní vozidla jsou vybavena modrým majákem a mají přednost v jízdě, což bohužel ne všichni řidiči respektují. Práce zaměstnanců pohotovostní a poruchové služby Pražské plynárenské a. s. je jako každá pohotovostní či záchranná činnost velmi zodpovědná, často obtížná a někdy též životu nebezpečná. Neztěžujme jim tedy jejich práci zlomyslností či nerespektováním základních bezpečnostních předpisů.

Stav plynového vedení a jeho pravidelná kontrola není jen věcí plynářů, ale i majitelů domů. Za stav plynového vedení v domě odpovídá vlastník domu, za plynovod na ulici a přípojky k pozemku majitele pak plynárenské společnosti. Zaměstnanci Pražské plynárenské a. s. provádějí v Praze pravidelné kontroly těsnosti plynového vedení každý rok na majitelích domů pak již záleží, zda i oni dodržují nařízení o pravidelných kontrolách.

ÚNIK PLYNU - TELEFONNÍ ČÍSLO 1239

Též na webových stránkách MČ Praha 22 <http://www.praha22.cz/>
Jan MAŇÁK

OZNÁMENÍ O ZRUŠENÍ ZUBNÍ POGOTOVOSTI

Lékařská služba první pomoci v oboru stomatology ve Fakultní nemocnici Královské Vinohrady v pavilonu „N“ již není od 1. října 2006 v provozu.

ODBOR ŽIVOTNÍHO PROSTŘEDÍ

NOVÉ DĚTSKÉ HŘIŠTĚ V UHŘÍNĚVSI

Dne 12. 10. 2006 bylo otevřeno dětské hřiště ve Valšovské ulici v Praze – Uhříněvsi ve čtvrti „Blokanda“. Městské části Praha 22 se podařilo získat na výstavbu hřiště finanční dotaci z rozpočtu hl. m. Prahy. Stávající síť dětských hřišť tak mohla být rozšířena o zcela nové dětské hřiště, které obsahuje herní prvky pro děti od 2 do 12 let. Ke všem herním prvkům jsou vytvořeny bezpečné dopadové zóny, hřiště je oploceno a vybaveno městským mobiliárem. Díky vstřícnosti manželů Zelinkových a paní Mgr. Klemencové je zajištěno zavírání hřiště v nočních hodinách. Velmi jim za tuto pomoc děkujeme a věříme, že i díky ní bude hřiště dlouhodobě sloužit pro potěšení všech uhříněveských dětí.



KAM S LISTY KAŠTANŮ NAPADENÝCH KLÍNĚNKOU JÍROVCOVOU?

Všem majitelům kaštanů oznamujeme, že stejně jako v minulých letech mají možnost listů napadené klíněnkou jírovcovou shrabávat do pytlů, které lze zdarma získat v úředních hodinách (pondělí, středa od 8 – 12 a 13 – 17,30 hodin a úterý, čtvrtek 8 – 12 hodin) na odboru životního prostředí. Listím naplněné pytle je možno přistavit k nádobám na směsný odpad nebo zdarma odevzdat (platí pro občany Prahy) ve spalovně komunálního odpadu v Průmyslové ulici v Praze 10 – Malešicích.

Ing. Veronika ŠÁLOVÁ

ABYCHOM NEDOPADLI JAKO KŘIŽÁCI U SUDOMĚŘE

Pokud nedošlo k nepředvídaným skutečnostem, je již tento obrázek Vodice minulostí. Koncem října byla vypuštěna, aby se místy 2 metrová vrstva bahna v ní nashromážděná přes zimu odvodnila a v příštím roce mohlo být započato s odtěžením kalu. Vypuštěný rybník je označen výstražnými cedulkami s upozorněním na nebezpečí. Přesto se na ty, kteří tuto lokalitu navštěvují a zejména na děti a jejich rodiče, se obracíme s varováním, aby do prostoru rybníka v žádném případě nevstupovali. Ani v zimním období není vstup na zmrzlou vrstvu bahna bezpečný. Mohlo by dojít k probouzení a ohrožení života. Neriskujte a dbejte na bezpečnost, aby tolik potřebná obnova území kolem soustavy rybníků nebyla poznamenána zbytečnou tragédií.

Ing. Dana SOPOUŠKOVÁ



MOBILNÍ SVOZ NEBEZPEČNÉHO ODPADU

Mobilní sběr drobného nebezpečného odpadu z domácností na území městské části Praha 22 proběhne dle níže uvedeného harmonogramu ve středu dne 29. listopadu 2006.

Zastávka sběrové trasy	Doba přistavení (hod)	
Předpolní x Pod Markétou	15:00	15:20
Sídlíště VÚŽV (č.p. 819)	15:30	15:50
nám. bratří Jandusů (u Alfy)	16:00	16:20
Bedlová (u prodejny)	16:30	16:50
Lnářská x Kašovická	17:00	17:20
Husovo nám. x Dopravní	17:30	17:50
Na vrchách x Středohorská	18:00	18:20
Františka Diviše x Pstružná	18:30	18:50

Při mobilním sběru mohou občané posádce sběrného vozidla zdarma předat následující druhy odpadů: rozpouštědla, kyseliny, zásady, fotochemikálie, pesticidy, zářivky a jiný odpad s obsahem rtuti, olej a tuk (kromě jedlého), barvy, tiskařské barvy, lepidla, pryskyřice, detergenty obsahující nebezpečné látky, nepoužitelná léčiva, baterie, akumulátory, nádoby od sprejů.

Sběr monočlánků a baterií umožňuje též systém stálých stanovišť v podobě červených kontejnerů umístěných v přízemí budovy úřadu městské části a v obou základních školách.

Nepotřebné léky a teploměry lze odevzdat v lékárnách.

Další informace o sběru nebezpečných odpadů v Praze najdete na internetové adrese: www.praha-mesto.cz/odpady, případně na odboru životního prostředí ÚMČ Praha 22, telefon 271 071 873, e-mail: jitka.kochankova@p22.mepnet.cz.

Ing. Jitka KOCHÁNKOVÁ

SVOZ OBJEMNÉHO ODPADU

Velkoobjemové kontejnery jsou určeny pro odpad z domácností, který pro své rozměry nemůže být odkládán do popelnic (např. starý nábytek, matrace, koberce, odpad ze zahrádek), s výjimkou odpadů nebezpečných (např. televize, elektronika, lednice, pneumatiky).

Odpad ze zeleně v množství do 250 kg mohou občané Prahy bezplatně odevzdávat v kompostárně hl. m. Prahy, Dřevčická, Praha 10 (telefon 274 772 694, 604 221 708).

Stanoviště	den	čas	
		přistavení	odvozu
Pitkovice - Bedlová	16. 11.	18	19*
Pitkovice – V Pitkovičkách	21. 11.	18	19*
Pardubická x Rájecká	21. 11.	18	19*
nám. Bří Jandusů	22. 11.	18	19*
Picassova x Vačkářova	22. 11.	18	19*
K Dálnici (č.p. 622)	23. 11.	18	19*
Křelovická x Nad Volyňkou	23. 11.	18	19*
Na Blanicích x K Podchodu	25. 11.	8	12*
Husova x Kozákovská	25. 11.	8	12*
Pod Markétou x Předpolní	25. 11.	8	12*
Kašovická x Lnářská	9. 12.	8	12*
U Nadýmače	9. 12.	8	12*
Na Vrchách x Středohorská	9. 12.	8	12*
Pitkovice x Bedlová	12. 12.	18	19*
Pardubická x Rájecká	12. 12.	18	19*
Přátelství (za Normou)	13. 12.	18	19*
sídlíště K Netlukám	13. 12.	18	19*
Na Blanicích x K Podchodu	16. 12.	8	12*
Husova x Kozákovská	16. 12.	8	12*
Pod Markétou x Předpolní	16. 12.	8	12*

* Kontejner je přistaven do naplnění, max. do doby uvedené v tabulce

ODBOR HOSPODÁŘSKÉ SPRÁVY

ZIMNÍ ÚDRŽBA 2006/2007

V období 1. 11. 2006 do 31. 3. 2007 bude odbor hospodářské správy zajišťovat zimní údržbu v katastru naší MČ na místních komunikacích, kterých je celkem 17 km. Dále chodníků, veřejných prostranstvích – parkovišť, ploch před přístřešky a nástupními ostrůvky MHD, mostků a vchodů do objektů ve správě ÚMČ. Celková plocha 17 000 m².

Technická správa komunikací hl. m. Prahy bude zodpovídat za sjízdnost komunikací ve správě TSK v katastru městské části. Údržbu dodavatelsky zajistí Pražské služby.

Prosíme vlastníky nemovitostí, k nimž přiléhá chodník, aby ve vlastním zájmu v zimním období pečovali o jeho schůdnost.

Josef TESAŘÍK

ODBOR SOCIÁLNÍCH VĚCÍ A ZDRAVOTNICTVÍ

NA CO JSTE SE PTALI ... PŘÍSPĚVEK NA PÉČI PODLE NOVÉHO ZÁKONA

S účinností od 1. 1. 2007 dochází k významné změně v dávkách sociální péče určených občanům zdravotně handicapovaným. V dosud platné právní úpravě byl vyplácen příspěvek při péči o osobu blízkou, který je vyplácen do 31. 12. 2006 osobám pečujícím o osoby, jimž byla lékařskou posudkovou službou Pražské správy sociálního zabezpečení přiznána převážná nebo úplná bezmocnost, nebo o osoby, starším 80. let, kterým byla přiznána částečná bezmocnost. V nové právní úpravě bude příspěvek poskytován přímo osobám závislým na pomoci jiné fyzické osoby, aby si mohli potřebnou pomoc zajistit - tzv. příspěvek na péči.

Příjemcem dávky bude od ledna 2007 každý, kdo dosud pobíral důchod pro bezmocnost, nebo zákonný zástupce dítěte, které bylo ke dni nabytí účinnosti tohoto zákona podle dosavadních předpisů považováno za dítě dlouhodobě těžce zdravotně postižené vyžadující mimořádnou péči. Výše příspěvku se bude odvíjet od stupně soběstačnosti příjemce dávky a jeho věku.

Kde si požádat o příspěvek?

Žádost o tento příspěvek se od 1. ledna 2007 podává na úřad s rozšířenou působností. Pro občany správního obvodu je tímto úřadem Úřad městské části Praha 22. Nová žádost bude nejdříve posouzena posudkovou službou úřadu práce, který posoudí stupeň závislosti. Nakonec bude příslušným úřadem vydáno rozhodnutí o přiznání příspěvku na péči.

či a o jeho výši. Výše příspěvku závisí na stupni závislosti na pomoci druhých osob, kterou jednotlivým žadatelům přiznají pracovníci úřadu práce.

Při posuzování péče o vlastní osobu pro účely stanovení stupně závislosti se bude hodnotit, jak člověk zvládá úkony běžného života: příprava stravy, podávání, porcování, přijímání stravy, dodržování pitného režimu, mytí těla, koupání, sprchování, péče o ústa, vlasy, nehty, holení, výkon fyziologické potřeby včetně hygieny, vstávání z lůžka, uléhání, změna poloh, sezení, schopnost vydržet v poloze v sedě, stání, schopnost vydržet stát, přemisťování předmětů denní potřeby, chůze po rovině, chůze po schodech nahoru a dolů, výběr oblečení, rozpoznání jeho správného vrstvení, oblékání, svlékání, obouvání, zouvání, orientace v přirozeném prostředí, provedení si jednoduchého ošetření, dodržování léčebného režimu.

Při posuzování soběstačnosti pro stanovení stupně závislosti se bude hodnotit schopnost zvládat tyto úkony: komunikace slovní, písemná, neverbální, orientace vůči jiným fyzickým osobám, v čase a mimo přirozené prostředí, nakládání s penězi nebo jinými cennostmi, obstarávání si osobních záležitostí, uspořádání si času, plánování života, zapojení se do sociálních aktivit odpovídajících věku, obstarávání si potravin a běžných předmětů (např. nakupování...), vaření či ohřívání jednoduchého jídla, mytí nádobí, běžný úklid v domácnosti, péče o prádlo, přepírání si drobného prádla, péče o lůžko, obsluha běžných domácích spotřebičů, manipulace s kohouty a vypínači, manipulace se zámky, otevírání a zavírání oken a dveří, udržování pořádku v domácnosti, nakládání s odpady a další jednoduché úkony spojené s chodem a udržováním domácnosti.

Výše příspěvku pro osoby do 18 let věku činí za kalendářní měsíc

- 3 000 Kč, jde-li o stupeň I (lehká závislost)
- 5 000 Kč, jde-li o stupeň II (středně těžká závislost)
- 9 000 Kč, jde-li o stupeň III (těžká závislost)
- 11 000 Kč, jde-li o stupeň IV (úplná závislost)

Výše příspěvku pro osoby starší 18 let věku činí za kalendářní měsíc

- 2 000 Kč, jde-li o stupeň I (lehká závislost)
- 4 000 Kč, jde-li o stupeň II (středně těžká závislost)
- 8 000 Kč, jde-li o stupeň III (těžká závislost)
- 11 000 Kč, jde-li o stupeň IV (úplná závislost)

Příjemce dávky si za tyto peníze může sjednat služby od poskytovatelů (např. pečovatelskou službu, osobní asistenci, průvodcovské či předčitatelské služby, podporu samostatného bydlení, popř. služby center denních stacionářů nebo pobytových zařízení sociální péče. Hlavním přínosem nového zákona je fakt, že tyto služby se stanou seniorům i rodičům postižených dětí lépe dostupné.

Bc. Lucie PEŠKOVÁ

Úřad MČ Praha 22

zastoupený tajemníkem Úřadu

vyhlašuje výběrové řízení na jmenování do funkce
vedoucí odboru sociálních věcí a zdravotnictví

Bližší informace na telefonu 271 071 880

<http://www.praha22.cz/>

e-mail: romana.stengllova@p22.mepnet.cz

ODBOR OBČANSKOPRÁVNÍ

KONEC PLATNOSTI OBČANSKÝCH PRŮKAZŮ VYDANÝCH DO 31. 12. 1996

Upozorňujeme, že nejpozději dnem 31. prosince 2006 skončí platnost občanských průkazů bez strojově čitelných údajů vydaných do 31. prosince 1996. Konec platnosti se vztahuje i na občanské průkazy s vyznačenou platností „bez omezení“, s výjimkou občanských průkazů občanů narozených před 1. lednem 1936. Doporučujeme občanům, aby o výměnu občanského průkazu žádali již nyní a neponechávali ji na poslední dny roku 2006.

Irena RÖSLEROVÁ

MOHLO BY VÁS ZAJÍMAT

VÁNOČNÍ DÁREK PRO ŽENY

Na poslední kalendářní měsíc tohoto roku připravuje paní Hana Šumcová pro ženy všech věkových kategorií malé překvapení. V ulici Pod Jankovem 45 v Praze 10 – Háje, otevírá Lékařské a kosmetické centrum. Abychom mohli našim čtenářům poskytnout více informací o tomto centru, požádali jsme paní Hanu Šumcovou o krátký rozhovor.

Jde zcela určitě o velmi zajímavý projekt. Můžete prozradit našim čtenářům a čtenářkám, co Vás vede k otevření Lékařského a kosmetického centra ?

Je to velice jednoduché. Firma, ve které jsem doposud pracovala prochází reorganizací a tak jsem, jako mnozí jiní, musela začít řešit problém, co dál. Nakonec po zvážení všech pro a proti a za velké podpory svého manžela, jsem se rozhodla založit vlastní firmu.

A proč zrovna Lékařské a kosmetické centrum ?

Odpověď je velice jednoduchá. Kosmetických salónů, nehtových studií a pedikúr je všude poměrně hodně. Ale k některým službám, které tyto zařízení poskytují mnohdy potřebujete konzultaci lékaře. A tak mne napadlo, že by nebylo nezajímavé spojit klasickou nabídku kosmetických salónů a různých studií s lékařským dohledem a konzultacemi přímo pod jednou střechou.

Můžete tedy prozradit, co Lékařské a kosmetické centrum pro své klienty připravuje ?

Jak už jsem řekla, klademe velký důraz právě na lékařské konzultace. Pravidelně jednou týdně se u nás budou střídát špičkoví lékaři a lékařky z oborů dermatologie, interny, plastické chirurgie a ortopedie a menší zákroky budou provádět přímo v našem centru. A krom toho bude samozřejmě fungovat kosmetika, manikúra, pedikúra, lymfatické masáže nejmodernějšími přístroji, klasické masáže. Myslím, že je to opravdu velmi pestrá a bohatá nabídka. A některá překvapení si s dovolením nechám ještě pro sebe.

Co si ale budeme povídat, jak se říká, „peníze jsou vždy až na prvním místě“. Bude servis Vašeho centra dostupný opravdu všem a nebo se zaměřujete na „ekonomicky silnější“ klientelu ?

Úplně na rovinu. Posláním našeho Lékařského a kosmetického centra není poskytování služeb za nadstandardní ceny majetnější vrstvě obyvatel. Chceme, aby nabídka našeho centra mohl využít každý, a co se týká lékařských konzultací a zákroků, budou částečně hrazeny zdravotními pojišťovnami. Podrobný ceník, včetně nabídky zvýhodněných permanentek, informací o připravovaných akcích a dalších, bude vždy k dispozici na našich internetových stránkách a samozřejmě přímo v našem centru, kde případně velmi rádi zodpovíme všechny dotazy.

A otevírací doba ?

Protože chceme vyjít vstříc opravdu všem našim klientům, kteří budou mít o naše služby zájem, budeme aktuálně reagovat na jejich přání a časově se přizpůsobíme jejich požadavkům.

Děkuji Vám za rozhovor a přeji hodně úspěchů ve Vašem podnikání.

Eva ŠKRDLOVÁ

PŘIJĎTE SI ZACVIČIT

Milé ženy všeho věku, chcete zpevnit některé své partie?

Protáhnout se? Shodit nějaké to kilo?

MAESTRO CLUB Kolovraty ve spolupráci s cvičitelkou Marcelou Borgesovou Vás zvou na ukázkovou hodinu kondičního a zdravotního cvičení **ZDARMA**.

Kdy? ve čtvrtek 23. 11. 2006 od 19,00 do 20,00 hod.

Kde? tělocvična Kolovraty, malý sál

Co? kondiční cvičení vhodné pro každý věk

(nejedná se o sportovní aerobic)

Kapacita tělocvičny je omezena (cca 15–20 cvičenek).

Rezervace míst na e-mailu konecna@maestroclub.cz nebo na telefonu 723 975 897.

SPOLEČENSKÁ KRONIKA

VZPOMÍNKA



Dne 19. listopadu 2006
to bude 5 let,
co zemřel můj syn

Jirka BEJŠOVEC

Z Královic

*Nikdy nezapomeneme
máma s rodinou*

Dne 20. listopadu 2006
to bude 14 let,
co zemřel můj bratr

Karel PIXA

Z Královic

Sestra s rodinou

Vzpomeňte, kdo jste je znali a milovali



komplexní pojištění, služby delegáta CK a místní poplatek
Září 2007: CHORVATSKO – rekondiční pobyt na ostrově Hvar
Cena cca 7.500,- Kč zahrnuje – dopravu autobusem a trajektem, 7 x ubytování včetně pobytové taxy, 7x polopenzi, cvičení, 1x masáž, program pro děti v době cvičení, místní poplatek služby průvodců a komplexní pojištění



Bližší informace získáte u vedoucí Klubu seniorů pí Drozenové. Pokud budete mít o některý z uvedených pobytových zájezdů zájem, přihlaste se již nyní.

Hledáte smysl života? Potřebujete načerpat životní energii? Přijďte do Klubu seniorů !!!

Stanislava DROZENOVÁ

KLUB SENIORŮ INFORMUJE

Provoz Klubu seniorů: pondělí, středa, čtvrtek od 14 hodin.
Na měsíce listopad a prosinec 2006 si pro Vás Klub seniorů připravil následující program:

- Pondělí 20. listopadu 2006** – ruční práce, společenské hry
- Středa 22. listopadu 2006** – cvičení s hudbou
- Čtvrtek 23. listopadu 2006** – „Křeslo pro hosta“, jímž bude starosta MČ Praha 22 M. Coller
- Pondělí 27. listopadu 2006** – trénování paměti
- Středa 29. listopadu 2006** – cvičení s hudbou
- Čtvrtek 30. listopadu 2006** – vzpomínání s manželi Růžičkovými na rekreaci ve Velkém Mederu - fotodokumentace
- Pondělí 4. prosince 2006** – povídání při kávě a čaji, čtení
- Středa 6. prosince 2006** – cvičení s hudbou
- Čtvrtek 7. prosince 2006** – „Předvánoční speciál“ - vyprávění Ing. Antonína Pfeifera redaktora ČRo3
- Pondělí 11. prosince 2006** – ruční práce, společenské hry
- Středa 13. prosince 2006** – cvičení s hudbou
- Čtvrtek 14. prosince 2006** – předvánoční posezení členů Klubu seniorů
- Pondělí 18. prosince 2006** – trénování paměti

PLÁN POBYTOVÝCH ZÁJEZDŮ PRO ROK 2007

- Duben 2007: HOLANDSKO** – pětidenní poznávací zájezd do malé země velkých krás.
Cena cca 5.000,- Kč zahrnuje – dopravu, ubytování, služby průvodců a komplexní pojištění
- 16. – 22. června 2007 – Rakousko ACHENKIRCH – Tyrolské Alpy**
Cena cca 6.500,- Kč zahrnuje – dopravu, ubytování, plnou penzi, 2x celodenní výlet,

Městská část Praha 22 si dovoluje popřát
panu

Aleši RUBKOVI,

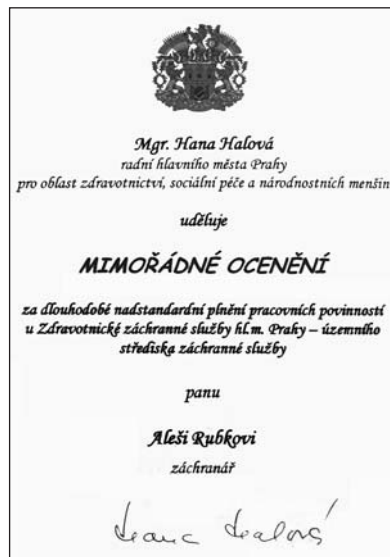
**uhříněveskému občanovi a novému členu Zastupitelstva
MČ Praha 22,**

k udělení mimořádného ocenění
za dlouhodobé nadstandardní plnění povinností
u Zdravotnické záchranné služby hl. m. Prahy.

Toto ocenění převzal pan Aleš Rubek v polovině října z rukou radní hl. m. Prahy Mgr. Hany Halové.

V roce 2000 byl oceněn ředitelem Organizačního centra pro uspořádání výročních zasedání Milanem Vodičkou a Zdeňkem Hrubým, vládním zmocněncem pro přípravu výročních zasedání, za svou vysoce profesionální práci, kterou vykonal při přípravných a organizačních činnostech pro Výroční zasedání Rad guvernérů Mezinárodního měnového fondu a Skupiny Světové banky, jejich zasedání se uskutečnilo v Praze v roce 2000.

Přejeme panu Rubkovi mnoho úspěchů v osobním i pracovním životě.



KULTURA

MUZEUM DĚKUJE

Jménem kulturní komise Rady městské části Praha 22 a jménem muzea děkuji spoluobčanům za dary pro uhříněveské muzeum, které rozšířily naše sbírky a za služby zdarma poskytnuté muzeu

- panu Tomáši **BĚLINOVI** za pozvánku na vepřové hody do Vávrovy restaurace z roku 1937
- rodině **LINHARTOVÝCH** z cukrárny Věrka za 5 ks hraček z období 1. republiky
- paní Jaroslavě **FIŠEROVÉ** za brožuru a fotografii o legionářích
- panu Vadimu **MORKOVINOVÍ** za vysavač značky Elektrolux ze 30. let 20. století
- manželům Ireně a Jaromíru **SUCHÝM** ze zahradnictví Na Fialce v Říčanech za darování 2,5 m vysoké jedle na výstavu Krajky Karly Klusovníkové
- paní Blance **ZAJÍCOVÉ** za masážní strojek Elektro-Wibron z roku 1935

Muzeum nabízí chovatelům domácích mazlíčků – králíků či morčat - k prodeji novou velkou klec. Dále jsou nově v prodeji krmítka pro drobné ptactvo. Vše jsou to výrobky šikovných rukou dětí z kroužku Domu UM. Zájemci si vše mohou prohlédnout v budově muzea v době jeho provozu.

Michal KLICH

„PROVIZORIUM“ NEZKLAMALO

Neobvyklý název pro článek týkající se kulturně společenské akce, ale plně vystihující podstatu toho, co chci svým příspěvkem Vám, čtenářům Uhříněveského zpravodaje sdělit. V sobotu 14. října 2006 se od 14 hodin uskutečnilo tradiční Posezení nejen pro seniory. Letos jsme však museli řešit onu záladnou nerudovskou otázku „kam s ním“. Prostor uhříněveské sokolovny, kde se posezení vždy úspěšně konalo, zatím vypadá jak po dopadu granátu. To vše proto, abychom zde, doufejme, že již

na sklonku nadcházejícího roku 2007 otevřeli moderní multikulturní centrum naší městské části svým vybavením a technikou plně odpovídající počátku 21. století. Proto padlo rozhodnutí uskutečnit akci v jediném možném „náhradním“ prostoru, a to ve školní jídelně na Novém náměstí. Po počátečních rozpacích, že to nebude ono, jsem změnil názor. Pravda, bylo to opravdu něco jiného, ale zajímavého. Jako zázemí pro umělce sloužily prostory Uhříněveského muzea. Podium, kde umělci vystupovali, bylo obráceno právě směrem k budově muzea. Stěna jídelny je celá prosklená a tím skýtá dokonalý výhled na pýchu kultury v Uhříněvesi - muzeum. Průvodce programem pan Zdeněk Vrba toho využil a konstatoval, že vlastně všichni vidíme do zákulisí.



Po úvodním slovu a příchodu pana starosty Milana Collera a Zdeňka Vrby se rozběhl bohatý program. Jako první vystoupil Josef Laufer, který velmi poutavým způsobem vyprávěl o svém životě a rodičích a přidal několik písní. Jakýmsi spojníkem mezi vystoupeními jednotlivých umělců byly písně paní Ivy Hajnové. Po Josefu Laufrovi patřilo podium světoznámému houslovému virtuozovi Jaroslavu Svěčenému. Ten si přivezl patery housle z různých období od středověku až po 19. století a na všechny zahrál. Všichni obdivovali, jaká v moderních prostorách prosklené jídelny byla výborná akustika. Po tónech houslí patřilo 30 minut Pavlíně Filipovské a Karel Štědrému a pásmu písniček z divadla Semafor a kolekci písní Karla Hašlera. Po jejich odchodu následovala produkce části skupiny Rangers v čele s Janem Vančurou. To se již blížila 17. hodina a přišel čas pro zpěvačku Naďu Urbánkovou a jejich 6 písní. Vyvrcholením pořadu bylo vystoupení Marty Pouličkové a kouzelníka Pavla Kožíška. Před zraky přítomných předvedli kouzla, při kterých opravdu rozum zůstával stát.

Po úvodním slovu a příchodu pana starosty Milana Collera a Zdeňka Vrby se rozběhl bohatý program. Jako první vystoupil Josef Laufer, který velmi poutavým způsobem vyprávěl o svém životě a rodičích a přidal několik písní. Jakýmsi spojníkem mezi vystoupeními jednotlivých umělců byly písně paní Ivy Hajnové. Po Josefu Laufrovi patřilo podium světoznámému houslovému virtuozovi Jaroslavu Svěčenému. Ten si přivezl patery housle z různých období od středověku až po 19. století a na všechny zahrál. Všichni obdivovali, jaká v moderních prostorách prosklené jídelny byla výborná akustika. Po tónech houslí patřilo 30 minut Pavlíně Filipovské a Karel Štědrému a pásmu písniček z divadla Semafor a kolekci písní Karla Hašlera. Po jejich odchodu následovala produkce části skupiny Rangers v čele s Janem Vančurou. To se již blížila 17. hodina a přišel čas pro zpěvačku Naďu Urbánkovou a jejich 6 písní. Vyvrcholením pořadu bylo vystoupení Marty Pouličkové a kouzelníka Pavla Kožíška. Před zraky přítomných předvedli kouzla, při kterých opravdu rozum zůstával stát.

Bylo 18 hodin a nezbývalo, než aby se pan starosta Coller s panem Vrbou s přítomnými 135 návštěvníky rozloučili. Skončila tradiční akce, které na lesku neubralo ono „provizorium“, ba právě naopak. Nezbývá než poděkovat paní vedoucí školní jídelny Haně Vrbové a kuchařce paní Martě Maudrové za výborné občerstvení a sestrám z Místní skupiny ČČK Uhříněves-Háje za pomoc při roznášení občerstvení. Nakonec mi dovoluňte vyjádřit naději, že vše půjde tak, jak má a příští posezení se bude konat v krásných prostorách uhříněveského kulturního centra v ulici K Sokolovně.

Text a foto Michal KLICH



NOVÉ KNIHY V KNIHOVNĚ

Krásná literatura pro mládež

Cohnová, R. :	Perníková panenka
Ježková, A. :	77 pražských legend
Vočadlová, D. G. :	Tajemství Černého vrchu
Wilde, O. :	Šťastný princ a jiné pohádky/The Happy Prince and Other Tales (v česko-anglické verzi)

Krásná literatura pro dospělé

Baldacci, D. :	Hrátky o hodinu
Doherty, P. :	Mstítelé bohyně Isis
Gössling, A. :	Alchymista z Krumlova
Grisham, J. :	Lobbista
Horňanová-Jodasová, M.M. :	Blechy v kožichu
Hurley, G. :	Smutek nosí černou
Christie, A. :	Smrt staré posluhovačky
Christie, A. :	Tajemství Chimneys
Kačírková, E. :	Dívka v zrcadle
Márquez, G.G. :	Plukovníkovi nemá kdo psát
Napier, B. :	Záhadná ikona
Patterson, J. :	Čtvrtý v pořadí
Sheldon, S. :	Moje druhé já
Simmel, J. M. :	Na jaře zazpívá skřivan naposledy
Štiavnický, A. :	Ve stínu smrti čachtické paní
Taylor, Bradfordová, B. :	Hlas srdce

Naučná literatura pro dospělé

Kudrna, L. :	Českoslovenští letci v německém zajetí 1940-1945
--------------	---

Anděla PILZOVÁ

ZŠ NÁM. BŘÍ JANDUSŮ UHŘÍNĚVES vyhlašuje 1. ročník výtvarné soutěže UHŘÍNĚVESKÝ ZVONEČEK

K výtvarnému zpracování lze použít libovolnou techniku (keramika, papír, těsto atd.). Fantazii se meze nekladou.

Soutěžíme v těchto kategoriích:

předškoláci • žáci 1. – 4. tříd • žáci 5. – 9. tříd • dospělí

Uzávěrka soutěže je 30. listopadu. Soutěžní exponáty odevzdejte na ZŠ nám. Bří Jandusů pí uč. Hronkové nebo pí uč. Teslíkové. Všechny výrobky budou vystaveny v Uhříněveském muzeu, slavnostní vyhlášení těch nejlepších na vernisáži Vánoční výstavy. Na oceněné autory čekají hezké ceny. Těšíme se na vaši účast v 1. ročníku soutěže o Uhříněveský zvoneček.

JEMNÉ NITKY SPŘEDENÉ DO KRÁSY

Ty byly k vidění od 6. do 24. října 2006 na další příležitostné výstavě. Práci svých šikovných rukou – paličkové krajky tu vystavovala paní Karla Klusoňová, obyvatelka tak vzdálené Opavy. Opravdová mistryně svého řemesla. Vystavené potvrzení a fotografie dokazovaly, že paní Karla upaličkovala obraz Jana Sarkandera o velikosti 120 x 80 cm pro papeže Jana Pavla II. při příležitosti Sarkanderova svatořečení v roce 1995. Příchozích 300 návštěvníků, včetně umělců vystupujících na Posezení nejen pro seniory, tu obdivovalo několik druhů prací. Byly tu k vidění nejen tradiční práce jako límečky či dečky, ale i paličkové obrázky či obrazy, do kterých byla krajka zakomponována, např.: krajka včleněná do různobarevného plechu. Trochu jsme také předběhli čas a místnosti vévodila 2,5m vysoká jedle ozdobená 86 paličkovánými vánočními ozdobami.



Jsem rád, že touto výstavou, mimochodem poslední ve volebním období 2002-2006, si paní Karla Klusoňová mohla připomenout své významné životní jubileum, které v plné svěžesti oslavila v září. Proto mi nezbývá, než jménem svým i jménem „dosluhující“ kulturní komise RMČ Praha 22 popřát paní Klusoňové hodně tvůrčích sil, aby se ještě dlouhá léta z jejího bytu ozýval ůkot paliček, které splétají nitku k nitce a vytvářejí onu nitkovou krásu.

Text a foto Michal KLICH

Městská část Praha 22,
kulturní komise RMČ Praha 22
a Uhříněveské muzeum

si Vás dovolují srdečně pozvat do výstavní síně
Uhříněveského muzea

na výstavu

JAK SE SLAVÍ VÁNOCE VE SVĚTĚ,

kterou si pro Vás připravili šikovní žáci
a šikovné paní učitelky ZŠ Vachkova.

Slavnostní vernisáž se koná
v sobotu 2. prosince 2006 od 15 hodin.

Ve dnech 3. – 17. prosince 2006 je výstava otevřena
pondělí – neděle 14 - 17 hodin.

Součástí výstavy je prodej
drobného vánočního zboží.

Vstupné dobrovolné.

VÍTÁNÍ OBČÁNKŮ

Mezi tradiční akce Úřadu městské části Praha 22 patří vítání občánků. Jarního vítání se zúčastnilo téměř 50 dětí. Na podzimní vítání 12. října 2006 se dostavilo 20 chlapečků a 20 holčiček. Děti z uhříněveské mateřské školy pod vedením paní učitelky Rathouské nacvičily velmi pěkné vystoupení. Starosta MČ Praha 22 pan Milan Coller také již tradičně nové občánky v městské části přivítal. Maminky si odnášely květiny pro potěšení, knížku pro zapisování všech událostí své ratolesti a hračku do poličky nad postýlkou svého mazlíčka.

Eva BRŮHOVÁ
matrikářka



Dětský pěvecký sbor Jiskřička
srdečně zve všechny své příznivce na slavnostní

VÁNOČNÍ KONCERTY

První se bude konat
ve středu 13. prosince 2006 v 18.00 hod.
na schodech Národního muzea v Praze.

Druhým koncertem potěší posluchače v Uhříněvsi.
Koncert se koná
v pondělí 18. prosince 2006 v 18.00 hod.
v kostele Českobratrské církve evangelické
na Husově náměstí v Uhříněvsi.

Všichni jste srdečně zváni

HISTORIE

ČESKÁ REPUBLIKA, ČESKO, CZECHIA ... O NÁZVU NAŠÍ ZEMĚ A JEHO PROMĚNÁCH V ČASE

2. část

Závěrem si udělejme rekapitulaci všech státních útvarů, které existovaly pod jednoslovným označením Československo a zejména se zamyslíme jak označovat Českou republiku jednoslovným názvem.

Československo. Pod tímto jednoslovným názvem se skrývá řada vícenásobných pojmenování. Na slovenské straně se jako ekvivalent názvu Československo běžně používalo a používá Česko – Slovensko. Je to analogie označení Rakousko – Uhersko a vyznačuje národnostní touhu po sebeurčení. Té vodorovné čáře se říká spojovník.

• ČSR – Československá republika.

Těž krátce do r. 1920 Česko-Slovensko. První republika, trvání 28. 10. 1918 – 30.9.1938. Čechy, Morava, Slezsko, Slovensko, Podkarpatská Rus. Prezidenti T.G. Masaryk a E. Beneš.

• ČSR – druhá republika, též Česko – Slovensko.

1. 10. 1938 – 15. 3. 1939. Doba trvání pouhých 167 dní. ČSR okleštěna o území Sudet a jižního Slovenska ve prospěch Německa a Maďarska.

• Protektorát Čechy a Morava.

16. 3. 1939 – 8. 5. 1945. Území okupované nacistickým Německem až do jeho kapitulace. Slovenský stát vznikl 14. 3. 1939 jako formálně nezávislý ale ve skutečnosti satelitní stát Německé říše. Protektorát i Slovenský stát zanikly bezpodmínečnou kapitulací Německa dne 8. 5. 1945

• ČSR – Československá republika.

Poválečné obnovení názvu republiky, trvání do 10. 7. 1960. V roce 1945 Podkarpatská Rus postoupena Sovětskému svazu.

• ČSSR – Československá socialistická republika.

11. 7. 1960 – 28. 3. 1990. Změna názvu republiky podle tvrzení, že v ČSR byl již vybudován socialismus a začíná éra výstavby komunizmu.

• ČSFR – Československá federativní republika.

29. 3. 1990 – 22. 4. 1990. Pod tímto názvem existovala republika necelý měsíc. Důvodem byla tzv. „pomlčková válka“, kde slovenská strana prosazovala v názvu státu spojovník typu Česko – Slovensko, což bylo z české strany odmítáno připomínkami na období tzv. druhé republiky a mnichovské smlouvy. Podle slovenské reformy pravopisu z roku 1991 se ve slovenštině píše ve všech názvech obsahujících Československo nebo československý pomlčka čili zde spojovník a to i v případě, že se jedná o názvy, které spojovník v době svého vzniku neobsahovaly.

• ČSFR – Česká a Slovenská federativní republika.

23. 4. 1990 - 31. 12. 1992. Název zaveden jako kompromis po pomlčkové válce, kdy česká strana odmítala akceptovat název typu Česko – Slovensko a výše zmíněný spojovník byl v českém prostředí naopak chápán jako rozdělovník. Oboustranné občasně národnostní pnutí ukončeno pokojným zánikem federace a jejím rozdělením na Českou republiku a Slovenskou republiku. Za zmínku stojí fakt, že název Česká a Slovenská federativní republika je z hlediska českého jazyka chybný. Jedná se totiž o dvě republiky spojené ve federaci a nikoli o jednu republiku se dvěma názvy, jak by se mohlo, např. cizinci, zdát z názvu.

• ČR – Česká republika – Česko.

1. 1. 1993 – dosud. Vznik pokojným rozpadem ČSFR na Českou republiku a Slovenskou republiku.

Česko a Czechia – jednoslovné označení státu. Doufejme, že nám náš zatím poslední název nějakou dobu vydrží. A jsme bez problémů. Nejsme – je tu problém s jednoslovným označením našeho státu a to v češtině i angličtině. Závěrem tohoto příspěvku se budeme touto poměrně aktuální záležitostí zabývat. Oficiálně Česká republika a Czech Republic. Je to správně, ale je to dlouhé a někdy nepraktické. Také jedete do Německa a nikoli do Spolkové republiky Německo a do Anglie a nikoli do Spojeného království Velké Británie a Severního Irsku. Oficiálně je Česko zcela úředním označením našeho státu. Problém je v tom, že pokud to bylo první polovinou názvu Československo, tak to nikomu ani trochu nevadilo. Samotné Česko, prezident Havel ve své době prohlásil, že při vyslovení tohoto slova po něm lezou slimáci. A lidí, co jim to nejde z úst moc od srdce, je dost. Z praktického hlediska je slovo Česko naprosto v pořádku, vždyť máme např. Polsko, Rakousko, Rusko, Portugalsko, Finsko, Estonsko. Jedná se jenom o zvyk a zejména geografové, kartografové ale i novináři pojem Česko používají zcela běžně. Neobjevuje se ale třeba na známkách nebo platidlech. Berme slovo Česko jako jednoslovný název našeho státu s tím, že se nemusí každému líbit, ale dá se na něj zvyknout.

Slovo Česko je tak trochu novodobou analogií termínu Země koruny české, ve smyslu spojení Čech, Moravy a Slezska v jeden celek. A nebyli bychom Čechy, Moravany a Slezany, kdybychom si na to neuměli udělat vítepek – což se třeba jmenovat Čechomor nebo Morče. A abychom se nepletli s hudební folkovou skupinou nebo drobným hlodavcem, použijme v historii osvědčený spojovník neboli pomlčku. Staromilci mohou přijít i s nápadem jmenovat se Čechia nebo Čechie. Vždyť je Itálie, Anglie, Arménie, Gruzie, bývala Jugoslávie. Problém je v tom, že slovo Čechie značí pouze Čechy a navíc v současné češtině se používá nejvýše pro označení fotbalových klubů (Čechie Uhříněves, Čechie Karlín), penzionů, hotýlků a divadelních souborů.

V angličtině to je ještě horší. Czech Republic je v pořádku ale opět chybí jednoslovný název. Což takhle dát si třeba Czechlands. Analogie k výrazu České země a máme také England, Finland, Scotland, Poland, Deutschland, Budete možná překvapeni, ale v soudobé angličtině má daleko větší šanci se prosadit název Czechia (čti Čekja), přesto, že její předloha - historická česká Čechie je v Česku naprosto bez šancí. Ještě malá připomínka – označení Czech, které můžeme občas vidět na dresech našich sportovců nebo na plechovce s pilsněským prazdrojem, je zcela chybné. Czech znamená přídavné jméno „český“, nikoli Česko nebo Čechy.

Pro zajímavost si vyjmenujme názvy naší země v řadě cizích jazyků. Tam vítězí fonetický přepis Čechie na celé čáře. Viz Czechia – anglicky, Čechija – rusky, ukrajinsky, bělorusky, bulharsky, Cechia – italsky, Čehija – litevsky, Tsjeckia – norský, Tsjechie – nizozemsky, Cehia – rumunsky. Tradičně jsme Tschechien pro Němce a Rakušany, Tchèque pro Francouze a Czechy pro Poláky. Maďaři nám jednoslovně říkají Csehország a Islandčané Tékkland (aspoň na Islandu jsme land).

Užívání jednoslovného názvu státu nelze žádnému občanu či instituci vnucovat. Svoji roli tu hraje zvyk, kulturní tradice, jazykové zvyklosti. Na druhé straně je požadavek na jednoslovný název naprosto pochopitelný. Takže doufám, že čtenáři UZ ať již původu českého, moravského nebo slezského s geny keltskými, markomanskými a především staroslovanskými dočetli toto povídání o názvu Čechozemská až do konce a spíše se zájmem než s nacionálně vyhoceným postojem. I název naší země je součástí naší kultury a jak jí říkáme a budeme říkat, záleží jenom na nás.

Prof. Ing. Bohuslav VEVERKA, DrSc.

UHŘÍNĚVESKÉ ŠKOLY

PRÁZDNINY VE ŠKOLNÍM ROCE 2006/2007

- **Období školního vyučování** ve školním roce 2006/2007 začalo ve všech základních a středních školách **v pondělí 4. září 2006**. Vyučování bude v prvním pololetí ukončeno **ve středu 31. ledna 2007**. Období školního vyučování ve druhém pololetí bude ukončeno **v pátek 29. června 2007**.
- **Podzimní prázdniny** připadly na **čtvrtek 26. října a pátek 27. října 2006**.
- **Vánoční prázdniny** budou zahájeny v sobotu **23. prosince 2006** a skončí v úterý **2. ledna 2007**. Vyučování začne **středu 3. ledna 2007**.
- **Jednodenní pololetní prázdniny** připadnou na **pátek 2. února 2007**.

- **Jarní prázdniny** v délce jednoho týdne jsou pro školy v Praze 22 stanoveny **od 19. do 25. února 2007**.
- **Velikonoční prázdniny** připadnou na **čtvrtek 5. dubna a pátek 6. dubna 2007**.
- **Hlavní prázdniny** budou trvat od **pondělí 2. července 2007 do pátku 31. srpna 2007**. Období školního vyučování ve školním roce 2007/2008 začne v **pondělí 3. září 2007**.

Zdroj www.msmt.cz

ZÁKLADNÍ ŠKOLA BŘÍ JANDUSŮ

ZŠ JANDUSŮ STŘEDEM ZÁJMU?!

Alespoň podle dění v posledních měsících to tak vypadá. Co se tedy dělo? Vše začalo v jednom srpnovém dni (20. 8.), kdy jsme ráno při příchodu do školy zjistili, že nám **na nových dveřích a na přístřešku nad vchodem** vznikly „malůvky“ různých tvarů – tzv. **TAGY** (viz foto). Shodou okolností jsem zrovna v tu dobu četl článek zabývající se těmito jevy (GRAFITTI a TAGY). Grafitti – malby (mnohdy opravdu zdařilá umělecká díla) v minulosti sloužily ke zkrášlení šedých nevzhledných betonových ploch. Tagy – značky, podpisy, oblíbené asi u méně umělecky zdatných autorů. Jejich **estetický význam** dle mého názoru **žádný**, protože se ve většině případů jedná o nevzhledné čmáranice. Nerozumím a asi ani není možné pochopit, co vede současné „umělce“ k jejich aktivitě.



Tagy, které se vyskytly na škole, se totiž neobjevily na žádné nevkusné zídce ani ploše. **Dveře** (pořízeny zhruba před půl rokem), které byly takto „upraveny“, jsou replikou původních dveří (vycházeli jsme z dobových fotografií) a jsou dominantou

školy. Jejich **pořizovací cena se pohybovala v řádu desetitisíců korun** a „malůvky“ nelze odstranit bez poškození dveří.

Na přelomu září a října nám byla pro změnu ukradena **školní vlajka** a cedule „**ZÁKLADNÍ ŠKOLA**“. Zloděj si musel dát opravdu práci, aby ceduli vyrval z fasády školy (byla připevněna vruty a hmoždinkami!). Z těchto ztracených věcí nabývám dojmu, že se jedná o „fanouška“ naší školy, který si chce domů odnést alespoň nějakou trofej.

Proč tohle vše píše? Chci na vás, občany Uhříněvsi, apelovat, abyste byli všímaví. Pokud podezřelé osoby při trestné činnosti zahlédnete, ihned zavolejte Policii ČR. Jen tak se nám podaří uchovat si Uhříněves „čistou“.



Pokud jsou vám tagy (otisklé zde) povědomé a případně znáte jejich autory, **dopomožte prosím k jejich odhalení**. Děkuji a přeji všem obyvatelům Uhříněvsi estetické okolí.

Mgr. Jiří MĚCHURA
ředitel školy
Foto archiv ZŠ

DO TŘETICE VŠEHO DOBRÉHO

Vážení čtenáři,

stejně jako v uplynulých dvou letech i letos se naše škola rozhodla uspořádat poznávací zájezd pro žáky anglického jazyka. Po dvou návštěvách Anglie jsme se letos rozhodli pro Skotsko a nelitovali jsme. Skotsko nám ukázalo svoji nejlepší tvář. Počasí bylo nádherné a my si mohli krásy Skotska užívat plnými doušky. Organizace zájezdu byla díky agentuře Kristof perfektní a děti jako vždy skvělé. A kde jsme všude byli a co jsme všechno viděli? To si přečtete v reportáži žáků.

Kateřina KRÁLOVÁ

Začalo to tím, že jsme se sešli v půl šesté u autobusu před Normou. V šest už jsme všichni seděli v autobuse, ale hádejte kdo chyběl??? Samozřejmě Jára Čumrda, ten nikdy nezklame. Čekali jsme asi čtvrt hodiny, ale naštěstí to stihl a vše dobře dopadlo. Po dvaceti sedmi hodinách jízdy busem jsme dorazili do hlavního města Skotska, Edinburgu. Navštívili jsme důležité památky a udělali si hezkou procházku po městě. Ve večerních hodinách jsme přijeli do Stirling, kde si nás převzaly naše



hostitelské rodiny. Druhý den jsme se jeli podívat na Stirling Castle, starý hrad s velikou historií. Večer jsme se zase vrátili do rodin. Ráno nás autobus odvezl do přírodní rezervace Trossarch, kde jsme si udělali výlet lodí po jezeru Loch Catherine. Všichni tam hodně fotili, protože příroda byla moc krásná. Odpoledne jsme si udělali krátkou zastávku u Loch Ness, kde prý žije lochneská příšera, kterou nikdo z nás bohužel neviděl. Den byl zakončen večerí, kterou nám uvařily paní učitelky v hostelu pod Ben Nevis. Ben Nevis je nejvyšší hora Skotska a je zároveň i nejvyšší horou Velké Británie. Měří 1314 m a my se hned ráno vydali ji pokořit. I když se nám nepovedlo ji zdolat celou, byli jsme moc spokojeni s tím, kam jsme došli. Po návratu z hory jsme se ještě jednou vydali k Loch Ness a potom jsme jeli na ostrov Skye. Tam jsme bydleli další dva dny v hostelu. Předposlední den našeho pobytu jsme měli exkurzi ve známé destilérce whisky, kde to ale dost smrdělo. Jako třešnička na dortu pro nás byla poslední zastávka ve Skotsku – tulení zátoka a Dunvegan Castle. Měli jsme možnost fotit tuleně z bezprostřední blízkosti v jejich přirozeném prostředí. Bylo to super. Poslední den jsme strávili v Londýně, kde jsme navštívili všechny důležité památky, např: Buckingham Palace, Big Ben a Parlament, Westminster Abbey, Greenwich, atd. Večer jsme se unavení, ale spokojení a plni zážitků vrátili do busu, který nás odvezl zpět domů.

Žáci 7. a 9. třídy

Zš nám. Bří Jandusů 2

Praha 10 – Uhříněves

Vás srdečně zve na

ROZSVÍCENÍ BETLÉMU

s doprovodným programem :
zpívání koled a ochutnávka punče, čaje a cukroví

v pátek 1. prosince 2006 v 16⁰⁰
před hlavním vchodem do budovy naší školy

PRODEJNÍ VÝSTAVU

žákovských výrobků s vánoční tematikou,
která bude otevřena v přizemí školní budovy

1.12.	Pá	16 ⁰⁰ – 18 ⁰⁰
2.12.	So	09 ⁰⁰ – 15 ⁰⁰
3.12.	Ne	09 ⁰⁰ – 12 ⁰⁰

Dále zveme předškoláky a jejich rodiče na

MIKULÁŠSKÉ ČERTOVINY

v pátek 1. prosince ve 14⁰⁰

Společně si upečeme čertíka, ozdobíme stromeček, zasoutěžíme si a zazpíváme.
Můžete si prohlédnout i své budoucí třídy.
Těšíme se na vás
Jana Petrovičová, zást. ředitelka
www.zsjandusu.net

ZÁKLADNÍ ŠKOLA VACHKOVA

VÝLET DO LUNAPARKU

Dne 3. 10. naše 7. třída vyrazila na výlet do Německa, kde jsme navštívili Lunapark. Sraz byl před školou ve 03:00 hodin. Všichni jsme byli velice ospalí, ale už jsme se nemohli dočkat. Cesta trvala 8 hodin a byla velice dlouhá. Teprve když jsme dorazili na místo, byli jsme mile překvapeni. V Lunaparku jsme nejdříve společně navštívili rozhlednu Fan-



tastic. Po opuštění rozhledny jsme si dali rozchod na celé odpoledne. Asi nejzajímavější atrakce celého Lunaparku byl volný pád z 56 m a horská dráha Bumerang. Dále jsme navštívili mnoho vodních atrakcí, bájně Vikingské lodě, Dinopark s umělými dinosaury, medvědí kapely, co napodobovala Elvise Presleyho, dětský kolotoč, velice oblíbený strašidelný hrad a mnoho dalších skvělých atrakcí. Po 7 hodinách prohlídky parkem jsme museli opustit zábavný park. Z Lunaparku jsme si odvezli mnoho vynikajících zážitků a těšíme se na další výlety, které nám zprostředkuje náš třídní učitel Mgr. Radek Zavřel.

Barbora SYNEČKOVÁ
Kateřina PROCHÁZKOVÁ
7. třída ZŠ Vachkova



ZÁKLADNÍ ŠKOLA VACHKOVA
vás zve na

**ZÁBAVNÉ VÁNOČNÍ
SETKÁNÍ RODIČŮ,
ŽÁKŮ A PŘÁTEL ŠKOLY**

Setkání se uskuteční
19.12. 2006 od 16:00 hodin

Můžete se těšit na:
sportovní soutěže rodiče versus děti, kulturní program,
ukázky prací dětí, prodejní výstavu,
další překvapení a velmi bohaté občerstvení.

Všichni jste srdečně zváni a věříme, že si celé odpoledne krásně užijeme a společně se pobavíme!



VACHKOVA SPORTU ZASLÍBENÁ

Hned od začátku školního roku dokazují dívky ze ZŠ Vachkova, že rozšířená výuka tělesné výchovy není žádná formalita. Už snad nenajdete sport, ve kterém by v celopražské konkurenci neuspěly. V házené obsadily v obvodním kole 3. místo a postoupily do lednového finále Prahy. Devětačky doplněné několika osmačkami se s tímto úspěchem nespojily a nečekaně skvěle si vedly v přespolním běhu. Vyplatil se nám trénink vytrvalosti, na který jsme se v září zaměřily. Teď však to „nečekaně skvěle“ musíme doplnit fakty. Druhé místo v obvodním kole a stejné umístění a krásný pohár vybojované v celopražském finále v těžkém terénu Divoké Šárky v přespolním běhu družstev jsou ty nejčerstvější výsledky.



Naše „přespolní“ běžkyňe – 2. v Praze

Když tyto úspěchy přičtete k předprázdninovému 4. místu v celé České republice v taneční soutěži družstev a k pražskému semifinále v basketbalu, je obrázek skoro úplný. Finále Prahy ve volejbalu lze totiž považovat za naši „volejbalové“ školy za samozřejmost. Reprezentantky naší školy i celé Uhříněvsi si určitě zaslouží velký obdiv a poděkování!

Daniela BAUMRUKOVÁ
učitelka TV ZŠ Vachkova

ZŠ VACHKOVA 941 (DŘÍVE SPECIÁLNÍ ŠKOLY)

TURNAJ O PUTOVNÍ POHÁR STAROSTY MČ PRAHA 22

Se zpožděním si dovoluujeme připomenout, že na konci loňského školního roku 29. 6. 2006 se uskutečnil tradiční turnaj v kopané o putovní pohár starosty městské části Praha 22. Letos se odehrál na hřišti ZŠ Bří Jandusů. Bylo překrásné počasí a bouřlivé žákovské obecenstvo vytvořilo „žhavou“ turnajovou atmosféru. Zúčastnily se všechny školy tj. ZŠ Bří Jandusů, ZŠ Vachkova 630 a ZŠ Vachkova 941 (dříve Speciální školy). V úvodním urputném boji porazili naši žáci pořadající ZŠ Bří Jandusů 1:0. Poté následoval zápas mezi oběma místními základními školami, který ve svůj prospěch rozhodla pořadající ZŠ Bří Jandusů. V posledním utkání opět naše škola zvítězila přesvědčivě 9:3 nad ZŠ Vachkova 630, a tím celý turnaj vyhrála. Získali jsme tak na jeden rok putovní pohár starosty, který z rukou pana ředitele pořadající ZŠ Bří Jandusů Mgr. Jiřího



Měchury převzal kapitán našeho mužstva Roman Eremiáš. O pohár se zasloužilo mužstvo v tomto složení: Marián Eremiáš, Jindra Rathouský, Martin Hehl, Jan Špička, Vladimír Daniel, Michal Kraus, Mirek Coufal a kapitán mužstva Roman Eremiáš. Trenérskými radami a povzbuzováním pomáhal pan učitel Mgr. Pavel Šlehofer. Byla to krásná tečka za uplynulým školním rokem. Hoši, děkujeme!

PaedDr. Petr PTÁČEK
ředitel školy

Z ČINNOSTI SPOLKŮ A ORGANIZACÍ

DŮM PAROU DO PODĚBRAD

V sobotu 14. října se konala společná akce pražských domečků. A náš uhříněveský Dům UM nemohl zůstat stranou! V týdnu děti a jejich rodiče obdrželi pozvánku s jízdenkou na parní vlak do Poděbrad. V sobotu jsme se pak v hojném počtu sešli na hlavním nádraží. Asi nikdo nemohl nastoupit do jiného vlaku, protože náš táhla úžasná světle modrá lokomotiva, která čmoudila a hlasitě houkala. Souprava se skládala z mnoha vagonů a každý byl přidělen jiné městské části. Náš vagon byl úplně na konci a hned se slušně zaplnil, což následně komplikovalo práci četníkům, kteří v prvorepublikových uniformách obcházeli vlak a důkladně prověřovali každého cestujícího. Nechyběl ani průvodčí štipající staré jízdenky z kartonu. Cesta neubíhala moc svižně, a tak jsme do cílové stanice Poděbrady dorazili se zpožděním, což ale nikomu nevadilo, protože ve vlaku bylo zábavu postaráno kvizem pro děti. V Poděbradech organizátoři rozbalili hlavní tábor v místním Domě dětí a mládeže, kde se různé pražské domečky prezentovali svými kroužky. Náš domeček se prezentoval mamutím ztvárněním deskové hry Othello a kroužkem historického



šermu, jehož starší členové nejen aktivně zápasili na trávníku, ale i v průběhu celého výletu chodili náležitě oděni ve středověké zbroji. V průběhu dne následovalo množství aktivit pro děti, které vygradovalo plavbou na výletní lodi k soutoku Labe a Cidliny. Cesta zpět byla zajímavější o to, že náš vagon se po přepřáhnutí lokomotivy ocitl hned za uhlákem a rázem jsme si mohli užívat jízdu parním vlakem se sazemí ve vlasech. Celý den bylo nádherné počasí a krásně upravené město nás přijalo vlídně. Určitě stojí za to Poděbrady navštívit, jsou krásným městem.

Od zvláštního zpravodaje FB

TURISTICKÝ ODDÍL ŠELMY PŘIVÍTAL NOVÁČKY

Zážitky, dobrodružství v přírodě, nová přátelství a upevnění těch dřívějších, hry, tábornické dovednosti a mnoho dalšího, to je to, co každoročně přitahuje do nejrůznějších skautských či turistických oddílů mnoho chlapců i děvčat. Nejinak je tomu i v Uhříněvsi, kde v místním DDM, Domě UM působí turistický oddíl Šelmy. Letos jsme dokonce otevřeli tři skupiny: pro nejmladší, pro starší a pro nejstarší. Přihlásili se jak ti, co k nám chodí už několik let, tak i úplní nováčci. My jsme si důvěry, kterou nám dali, samozřejmě vědomi a chtěli bychom proto učinit vše, aby se jim v našem oddíle líbilo. Všechny nováčky však ještě čekaly dvě důležité věci, a to vykonat vstupní zkoušku a posléze být slavnostně pasováni na právoplatného šelmáka. To však neděláme jen tak. Většinou to probíhá na úvodní výpravě a nejinak tomu bylo i letos. Naše letošní úvodní výprava se konala v neděli 8. října 2006 a směřovala do Řevnice a odtud na prastaré Keltské hradiště Babka. Místo, kde se už před více než dvěma tisíci psala historie české kotliny, je k tomuto aktu jak stvořené. A tak krátce po poledni se tu všech jedenáct letošních nováčků seřadilo, aby byli přijmutí těmi, co už do oddílu chodí déle. Nejprve si vylosovali úkol (mladší samozřejmě ten jednodušší), a pak s ním přistoupili před trojici instruktorů. Úkol jim byl nejprve přečten a oni ho museli splnit. Chtěli bychom všechny pochválit, protože to všichni úspěšně zvládli. Po jeho splnění měl každý nováček právo pokleknout, aby byl slavnostně pasován skutečnými kovovými meči na šelmáka. Když jsme byli hotovi, pokračo-

vali jsme k nedalekému skalnímu útvaru na vyhlídku a pak na vlak zpět do Uhříněvsi.

Za pomoc s touto výpravou bych chtěl poděkovat především Jitce Matějkové a našim třem instruktorům Tomásovi, Jacobovi a Jiřímu. A také musíme pochválit všechny účastníky a hlavně ty nej-menší, neboť zvládli pro ně úctyhodných 10 kilometrů kopcovitým terémem.

Když se však ohlídím za letošní úvodní výpravou, napadá mě určitá číselná symbolika. Jedenáct nováčků přichází do našeho oddílu na začátku jedenáctého roku činnosti T. O. Šelmy. Dohromady nás na této výpravě bylo dvacet dva, což je dvakrát jedenáct. A násobkem jedenácti je i číslo 99. A to je číslo, u kterého se nyní zastavilo oddílové číslování. Co to znamená? Přeci to, že příští nováček bude jubilejní stý, který kdy do našeho oddílu chodil! Šanci má každý, turistický oddíl Šelmy přijímá nováčky i nadále, a každý, kdo bude mít zájem o zážitky a dobrodružství v přírodě se k nám může přidat. Kdo se chce o nás dozvědět více, ať si najde na internetu www.sweb.cz/toselmy a tam se o nás dozví vše.

Text a foto Libor ČERMÁK
vedoucí nejmladšího oddílu a odd. webmaster

Webové stránky turistického oddílu Šelmy zvítězily v letošním říjnovém kole Webparády v kategorii C tj. stránky oddílů, kroužků, klubů a tak postupují do Zlatého finále za rok 2006 více na www.webparada.cz

TURNAJ V ŠACHÁCH

Dne 18. října 2006 jsme v rámci kroužku deskových her a hlavolamů uspořádali turnaj v šachách. A tak se ho všichni mohli zúčastnit a vyzkoušet, jak na tom v této hře jsou. Turnaj probíhal po celou dobu našeho kroužku, až se po mnoha zajímavých partiích konečně schýlilo k boji o první místo. V tom se utkal Vojta Kosář a Pavel Hemmer. Byl to boj nesmírně vyrovnaný a čas nás navíc tlačil. Po šachové remíze tak následovalo něco, čemu říkám „šachové penalty“. To je hra pouze s pěšáky, a tu vyhraje ten, kdo zbaví soupeře všech figurek. Vítěze jsme získali až na druhý pokus, protože i ten první skončil nerozhodně. A tak z cen za první místo se nakonec radoval Pavel a druhý odcházal ze vztyčenou hlavou Vojta. Navíc ho mohlo těšit, že v pořadí třetí skončil jeho



mladší bratr František Kosář, následovaný Kubou Bikárem, Sandrou Mrázovou a Kubou Šimkem.

Text a foto Libor ČERMÁK
vedoucí ZÚ deskové hry a hlavolamy

TĚLOVÝCHOVNÁ JEDNOTA UHŘÍNĚVES

POZVÁNKA NA MISTROVSKÁ VOLEJBALOVÁ UTKÁNÍ

TJ Uhříněves - oddíl volejbalu zve všechny příznivce tohoto sportu na mistrovská utkání ve volejbalu žen. Pražský městský přebor žen hrajeme v Uhříněvsi již osmým rokem. Letošní podzimní domácí utkání se budou hrát ve dnech 10. listopadu, 1. a 8. prosince 2006, vždy od 19:30 hodin v tělocvičně Lidového domu. Po novém roce jsou stanoveny tyto hrací dny na 2. a 16. února, 9. a 30. března 2007. Začátky utkání opět od 19:30 hodin v Lidovém domě. Těšíme se na vás a přejeme všem návštěvníkům hodnotný sportovní zážitek

Výbor oddílu volejbalu
Foto archiv TJ



INZERCE

Vážení inzerenti,

nabízíme Vám inzerci v Uhříněveském zpravodaji a ve vývěsce za následující ceny uvedené v tabulce. Ceny za inzerci jsou včetně DPH ve výši 19%. Inzerát je možné zvýraznit modrou barvou, příplatek k ceně je 35,- Kč. Inzerovat lze barevně na poslední a předposlední straně. Ceny inzerce jsou navýšeny o 100%. Při opakování inzerce 3x za sebou poskytujeme slevu 10%. Uzávěrka inzerce je vždy do 20. dne v měsíci na měsíc následující. Objednávky osobně, e-mailem nebo faxem. Platba v hotovosti, složenkou nebo převodem z účtu. Další informace v redakci Uhříněveského zpravodaje nebo na telefonu 271 071 826.

INZERUJTE V UHŘÍNĚVSKÉM ZPRAVODAJI A VE VÝVĚSCE

Inzerce v Uhříněveském zpravodaji:

Celá strana A4	4 363,-
Polovina strany	2 182,-
Čtvrtina strany (9x13 cm)	1 091,-
Osmína strany (9x6,5 cm)	545,-
Vizitka (9x4,5 cm)	437,-
Řádková inzerce (řádek – 30 písmen)	85,-
Společenská oznámení –1/4 strany	380,-

Inzerce ve vývěsce (do velikostí A4):

Na týden	40,-
Na dva týdny	70,-
Na tři týdny	105,-
Na čtyři týdny	140,-