



UHŘÍNĚVESKÝ ZPRAVODAJ

ročník 35
květen
2005

UHŘÍNĚVES • PITKOVICE • HÁJEK

<http://www.praha22.cz>

ZDARMA



**VZPOMNĚLI JSME 60. VÝROČÍ KVĚTNOVÝCH
UDÁLOSTI A KONCE 2. SVĚTOVÉ VÁLKY**

foto: Eva Škrdlová



Vážený spoluobčané,

od vydání posledního Zpravodaje uplynul další měsíc, ačkoli mě to někdy připadá, že náš Zpravodaj tiskneme každý týden. Čas plyne milovými kroky a ani u nás v Uhříněvsi se rozhodně nezastavil a jedna akce či událost střídá druhou. Dovoďte mi tedy popsat pár dalších řádek mého příspěvku informacemi o některých z nich.

V minulých dnech, přesněji ve středu 20. dubna, patřila příloha Večerníku Praha naší městské části. Podařilo se nám bezplatně zajistit potřebný počet výtisků, které se tak zdarma dostaly, a to doufám, do všech Vašich poštovních schránek. Tato akce se setkala s velmi kladným ohlasem nejen díky zajištěné distribuci, ale především byla velmi pochvalně hodnocena samotná příloha Večerníku. Jsem moc rád a díky všem, kteří se tak postarali o dobrou propagaci naší městské části.

Tou jistě bude i Dětský den. Druhého června čeká na všechny děti opravdu bohatý program. Jeho konkrétní výčet se dočtete na jiném místě tohoto Zpravodaje. Počasí loni zklamalo, držíme palce, ať nás sluníčko letos neošidí.

My jsme rozhodně letos neošidili další akce uplynulých dní. Významnou událostí byly oslavy konce 2. světové války. Opakovaně děkuji kulturní komisi a všem těm, kteří se na velmi důstojném programu ve dnech 5. až 8. května podíleli. Děkuji také všem, kdo přišli vzdát hold a úctu našim spoluobčanům, kteří se nesklonili před násilím a položili své životy za nás, abychom my mohli klidně žít ve svobodné republice.

Další událost je již také samozřejmostí a tradicí zároveň. Na vítání našich nových občánků bylo opět živo. Celkem 37 miminek - 15 holčiček a 22 kluků, rozšířilo naše řady. Přeji vše nej a jak říkám při této milé události „... přeji novým občánkům, aby se v naší městské části nejen narodili, ale především zde spokojeně žili“.

Zlatá miminka, protože musím být bohužel trochu kritický k některým našim už trochu odrostlejšími dětem či lépe mládeži. Slíbili jsme Vám skate park a máte ho. A to jej chceme ještě rozšířit a přidat další zajímavou atrakci. A víte, co máme my? Slušný výraz je nepořádek, výstižný je BO...! Kde? Všude kolem teď už Vašeho skate parku a také hned vede košů, které tam jsou rozmístěny. Kluci, rozum do hrsti, hodně se o tom mluví a bude se mi těžko prosazovat další rozšíření těchto aktivit, které nám všude závidí, ale ten nepořádek už méně. Prosím rodiče, přimluvte se za mne u svých ratolestí. Díky.

Hodně se také mluví o nové stavbě u Normy. Kritika je značná, slyšel jsem i dotaz, zda to nebude vězení. Ne, nebude, ale hrůza to i z mého pohledu je veliká (zatím), no vkus máme každý jiný, to je třeba respektovat. Jedná se o výstavbu soukromého investora, který zde bude prodávat byty a provozovat pizzerii. Vzhled domu dle dostupných možností ovlivnit nemůžeme, ale věřím, že mnohé se ještělepší a je třeba hodnotit tuto stavbu objektivně až po jejím úplném dokončení. Viděl jsem projekty bytů a nejsou rozhodně špatné, možná naopak.

Dobře, jak doufám, dopadne také výstavba kruhového objezdu „K Netlukám“, která byla zahájena. Budou zase dopravní problémy, víme to, ale bez toho to opravdu nejde. Na tomto úseku bylo již mnoho havárií a bohužel i smrtelných, což by se touto stavbou mělo stát minulostí. To je ten nejdůležitější důvod pro realizaci této stavby. Vydržte, prosím, nutná dopravní omezení, naše životy mají rozhodně větší cenu. Díky.

S úctou

Milan COLLER
starosta MČ Praha 22

PŘEČTĚTE SI

VÝSTAVBA KRUHOVÉHO OBJEZDU

Výstavba kruhového objezdu na křižovatce ulic Přátelství a K Netlukám přinese mnohá dopravní omezení. Více se dozvíte v příspěvku z odboru dopravy na straně 4.



UHŘÍNĚVSKÉ MUZEUM

Uhříněveské muzeum představuje další výtvarnici a zve zájemce na výstavu obrazů Běly Kolčákové. Výstava potrvá do 5. června 2005. Více informací na straně 11.

JISKŘIČKA

JISKŘIČKA

Dětský pěvecký sbor Jiskřička slaví letos 20 let od svého založení. Zve všechny přátele a příznivce sboru na slavnostní koncert. Další informace najdete na straně 11.

dětský pěvecký sbor



OBCENÍ ULIČNÍK

Kam se tentokrát v Uhříněvsi podíváme prozradí rubrika Obecní uličník. Najdete ji na 15. straně.

UHŘÍNĚVSKÝ ZPRAVODAJ

Vydává Úřad MČ Praha 22. IČO: 00240915. Vychází měsíčně, červenec-srpen jako dvojčíslo. Odpovědný redaktor: M. Coller. Adresa redakce a příjem inzerce: Úřad městské části Praha 22, Nové náměstí 1250, 104 00 Uhříněves. Telefon: ústředna 271 071 800, redakce 271 0 71 826 - Eva Škrdlová. Tiskne osetová tiskárna SWL Uhříněves. Výtisků 3 000. Registrováno Ministerstvem kultury ČR, odbor hromadných sdělovacích prostředků, reg. číslo MK ČR E 12397. Za obsahovou a věcnou správnost odpovídá autor. Za obsah inzerátu odpovídá inzerent.

<http://www.praha22.cz>

e-mail: eva.skrdlova@p22.mepnet.cz

Uzávěrka příspěvků a inzerce vždy do 20. dne v měsíci.

Příští číslo vyjde 15. - 20. 6. 2005.

INFORMACE Z RADNICE

ZPRÁVY Z RMČ

Na svém 57. a 58. zasedání, které se konalo v březnu a dubnu 2005, projednala Rada MČ Praha 22 mimo jiné záležitosti, ve kterých přijala následující usnesení:

Souhlasila:

- s přidělením zakázky „Komunikace Uhříněves I“ uchazeči s nejnižší nabídkovou cenou, která získala zákonným propočtem nejvyšší počet bodů – Stavby silnic a železnic, a. s.
- se záměrem prodeje pozemku p. č. 1882/2 v k. ú. Uhříněves formou výběrového řízení nejvyšší nabídkou obálkovou metodou
- s uzavřením dodatku č. 2 k NS č. 225/2003
- s dodatkem NS č. 242/2003 na pronájem garážového stání v Polyfunkčním domě s platností od 1. 4. 2005 - jedno garážové stání
- s uzavřením nájemní smlouvy na pronájem pozemku p. č. 1749/21 v k. ú. Uhříněves
- s uzavřením NS na pronájem pozemku p. č. 786 se společností MediUp, a. s. k umístění reklamního zařízení o velikosti 2,4 x 3,4 m od 1. 5. 2005 na dobu neurčitou
- s ukončením NS č. 286/2001 s Outdoor akzent s. r. o. dohodou ke dni 30. 4. 2005 a s uzavřením NS se společností Outdoor akzent s. r. o. na pronájem pozemku p. c. č. 786 a štítu domu č. p. 77 k umístění reklamního zařízení
- s výběrem zhotovitele veřejné zakázky „Zateplení depozitáře muzea č. p. 1251, Nové nám.“ společností Všeobecná stavební společnost, s. r. o.
- s poskytnutím účelového investičního příspěvku BD „U Obory“ ve výši 26.000,- Kč (na výměnu oken bytových domů)
- s předloženým návrhem smlouvy o podmínkách provádění rozptylu lidských ostatků a s jednotnou výší poplatku za rozptyl ve výši 1.200,- Kč
- s výběrem zhotovitele veřejné zakázky „Úprava veřejné sportovní plochy Na Vrchách - instalace síťového labyrintu Corocord 3144 na pozemku parc. č. 956, k. ú. Uhříněves“- Ing. Jan Moštek – Fortel, Studentská 2, 160 00 Praha 6
- s uvolněním částky 3.700,- Kč na výdaje spojené s pietním aktem u pomníku padlých a s pořízením 15 ks výstavních rámců v celkové ceně 12.750,- Kč
- s návrhem redakční rady navýšit cenu za inzerci o částku 30,- Kč v případě použití jedné barvy v inzerátu
- s uzavřením nájemní smlouvy na pronájem NP – společenské místnosti DPS I. v č. p. 1270 na Novém náměstí OS „Klub UHLAN“ pro účely schůzové činnosti bezúplatně
- s uzavřením smlouvy na zajištění provozu LSPP pro SO Praha 22 do 31. 12. 2005 s MČ Praha 10, Vršovická 68 s tím, že účelová dotace bude převedena do 30. 11. 2005
- s předloženým návrhem přílohy VP a s platbou poště za roznos výtisků pro občany MČ.

Nesouhlasila:

- s poskytnutím příspěvku na osobní asistenci z rozpočtu MČ Praha 22.

Schválila:

- odpis pohledávek dle předloženého návrhu
- rozpočtové úpravy MČ Praha 22 za období od 1. 3. 2005 do 23. 3. 2005
- rozdělení výsledku hospodaření škol, předškolního zařízení a školského zařízení za rok 2004 do fondů hmotné zainteresovanosti dle návrhu zřizovatele.

Vzala na vědomí:

- zápis z jednání finančního výboru ZMČ, zápis z jednání kulturní komise, redakční rady UZ
- závěrečný účet MČ Praha 22 za rok 2004
- Zprávu o výsledku přezkoumání hospodaření za rok 2004 s komentářem k jeho výsledkům
- finanční vypořádání příspěvkových organizací zřízených městskou částí Praha 22 za rok 2004
- informaci pana starosty o finančním sponzorském daru pana Becka ve výši 10.000,- Kč a o věcném sponzorském daru pana Marka Vašuta, který daroval MČ zářávanou velkoplošnou fotografii, která je umístěna v zasedací místnosti č. 108 v 1. patře radnice
- stanovisko OD MHMP a TSK hl. m. Prahy k vybudování zpomalovacího prahu v Žampiónové ulici. Z časového i finančního důvodu nemůže být tento prah vybudován ještě v letošním roce.

Vyhlásila:

- konkursní řízení na funkci ředitele(ky) Základní škola, Praha 10, nám. Bří Jandusů 2.

Jmenovala:

- předsedu a členy konkurzní komise pro posuzování uchazečů o jmenování do funkce ředitele(ky) Základní školy, Praha 10, nám. Bří Jandusů 2.

Na svém 13. zasedání, které se konalo v dubnu 2005, projednalo Zastupitelstvo MČ Praha 22 záležitosti, ve kterých přijalo následující usnesení:

Souhlasilo:

- s návrhem závěrečného účtu MČ Praha 22 a to bez výhrad.

Schválilo:

- zřízení bezúplatného věcného břemene energetického vedení k pozemkům p. č. 2080 a 2125 v k. ú. Uhříněves ve prospěch společnosti Pražská energetika, a. s.
- zřízení bezúplatného věcného břemene energetického vedení k pozemku p. č. 1814/78 v k. ú. Uhříněves ve prospěch společnosti Pražská energetika, a. s.
- zřízení bezúplatného věcného břemene energetického vedení k pozemku p. č. 224/8 v k. ú. Hájek u Uhříněvsi ve prospěch společnosti Pražská energetika, a. s.
- zřízení bezúplatného věcného břemene energetického vedení k pozemkům p. č. 1879/1 a 1879/77 v k. ú. Uhříněves ve prospěch společnosti Pražská energetika, a. s.
- prodej pozemku parcelní číslo 4/2 a 5/3 v katastrálním území Pitkovice
- prodej pozemku parcelní číslo 1879/70 v katastrálním území Uhříněves
- prodej pozemku p. č. 131/2 v katastrálním území Uhříněves
- směnu pozemku parcelní číslo 1900/123 ve vlastnictví MČ Praha 22 za pozemky parcelní číslo 1900/52, 1900/126, 1900/128 a 1900/129 ve vlastnictví firmy Let International spol. s r. o., v katastrálním území Uhříněves bez finančního vyrovnání
- narovnání duplicity k pozemku p. č. 145/2 v k. ú. Hájek u Uhříněvsi a přijmutí sponzorského daru od paní Aleny Petrákové
- změnu funkčního využití pozemků parc. č. 1/1, 1/2, 1/5, 1/6, 1/7, 1/8, 4/1, 5/1, 6, 7, 9/1, 108/1, 230 a 238/2 vše v kat. území Pitkovice, z funkce „Smíšené obchodu a služeb (SVO)“ a „Smíšené městského typu (SVM)“ na funkci „Všeobecně obytné (OV)“
- změnu funkčního využití pozemku parc. č. 254/34 v kat. území Hájek u Uhříněvsi, z funkce „Sloužící oddechu (SO) na funkci „Čistě obytné (OC)“ viz mapový podklad 1b
- změnu funkčního využití pozemků parc. č. 1814/1, 1814/10, 1814/29 a 1816/1 vše v kat. území Uhříněves, z funkce „Lesní plochy (LR), kromě území vymezeného hranicí ÚSES (územní systém ekologické stability) a části pozemků parc. č. 1814/1, 1814/42, 1814/50, 1814/51, 1814/52, 1814/60, 1814/61, 1814/62, 1814/63, 1814/64, 1814/91, 1814/125, 1814/126, 1814/127, 1814/128, 1814/152 a 2169, vše v kat. území Uhříněves, z funkce „Parky a parkově upravené plochy (PP) na funkci „Čistě obytné (OC)“ a zrušení značky „PP“ vyjadřující požadavek na umístění souvislé parkové plochy v „polyfunkčním území – čistě obytném (OC)“ v území mezi ulicemi V Kuřatech a Přátelství - viz mapový podklad 1c
- změnu zřizovací listiny Školní jídelny, Praha 22, Nové náměstí 1100, a to dodatkem č. 1 ke zřizovací listině příspěvkové organizace.

Neschválilo:

- změnu funkčního využití pozemků parc. č. 2272 a 2274 oba v kat. území Uhříněves z funkce „Přírodní nelesní plochy (ZN)“ a „Parky a parkově upravené plochy (PP)“ na funkci „Smíšené městského typu (SVM)“.

Vzalo na vědomí:

- rozpočtové úpravy za období od 16. 11. do 31. 12. 2004 a rozpočtové úpravy za období od 1. 3. do 23. 3. 2005
- informaci o inventarizaci majetku a závazků městské části Praha 22 k 31. 12. 2004
- zprávu kontrolního výboru a zápisy z jednání kontrolního výboru.

Ing. Olga JANDOVÁ
tajemnice ÚMČ

Úřad MČ Praha 22

zastoupený tajemníkem

přijme na dobu určitou

referenta odboru životního prostředí.

Nástup 1. června 2005

Blíže informace: telefon 271 071 870

mail:dana.sopouskova @p22.mepnet.cz, www.praha22.cz

ODBOR VÝSTAVBY

POSTAVENÍ ÚČASTNÍKA ŘÍZENÍ V ŘÍZENÍCH VEDENÝCH VEŘEJNOU VYHLÁŠKOU

V našich minulých příspěvcích jsme se již zabývali doručováním písemností veřejnou vyhláškou, druhem řízení, u kterých toto doručování přichází v úvahu a způsobem vyvěšování na úředních deskách příslušných městských částí. V dnešním příspěvku bychom se chtěli zabývat otázkou postavení účastníka řízení při vedení tohoto řízení veřejnou vyhláškou.

Pokud je řízení vedeno veřejnou vyhláškou, neznamená to, že účastníkem může být každá osoba, která se domnívá, že se jí příslušné řízení může jakýmkoliv způsobem dotknout. I v řízení, které je vedeno veřejnou vyhláškou je okruh účastníků řízení omezen ustanoveními stavebního zákona. Účastníky územního řízení stanoví § 34 stavebního zákona, účastníky stavebního řízení upravuje § 59 stavebního zákona. U ostatních řízení vedených dle stavebního zákona (§ 85 až 96) je okruh jejich účastníků stanoven v § 97.

Z uvedeného vyplývá, že pokud by v řízení uplatnila námitky osoba, která nesplňuje podmínky pro účastenství v daném řízení dle stavebního zákona, nebylo by možno k nim přihlídnout a o těchto námitkách v řízení rozhodovat. Pokud by tato osoba trvala na svém účastenství, bylo by nutno ji dle ustanovení správního řádu z řízení rozhodnutím vyloučit. V případě, že by takovou osobou bylo podáno odvolání do vydaného rozhodnutí, bylo by nutno toto odvolání posoudit jako nepřipustné, tzn. podané osobou, která nebyla účastníkem řízení.

Ing. Lenka VOPRAVILOVÁ

ODBOR DOPRAVY

VÝSTAVBA OKRUŽNÍ KŘIŽOVATKY PŘÁTELSTVÍ - K NETLUKÁM – DOPRAVNÍ OMEZENÍ

Od 2. 5. 2005 do 26. 8. 2005 bude probíhat výstavba okružní křižovatky na místních komunikacích Přátelství – K Netlukám – K Uhříněvsi – Rozdělená. Investorem uvedené akce je TSK hl. m. Prahy a stavbu budou provádět Stavby silnic a železnic a. s., Praha. Výstavba bude probíhat ve dvou etapách:

1. etapa: od 2. 5. do 15. 7. 2005

Komunikace ulice Přátelství bude průjezdná v obou směrech bez omezení. Dojde k úplné uzavírci komunikací K Netlukám a K Uhříněvsi v obou směrech. Objízdné trasy jsou stanoveny takto:

ve směru Hájek: ul. Pod Jankovem, ul. Ke kolodějskému zámku, Duřeč, ul. Kutnohorská, ul. Přátelství – obousměrně

ve směru od Královic: ul. K Hájku, Nedvězí, ul. Přátelství

ve směru do Královic: ul. Přátelství, nepojmenovaná komunikace mezi ul. Přátelství a ul. K Uhříněvsi, Královice.

Objízdné trasy budou na všech křižovatkách označeny příslušným dopravním značením.

Veškeré autobusové linky budou vedeny po schválených objízdných trasách. Dopravní podnik zajistí informovanost cestujících na jednotlivých zastávkách.

2. etapa: od 16. 7. do 26. 8. 2005

Objízdné trasy budou upřesněny po obdržení rozhodnutí o povolení omezení obecného užívání komunikace (uzavírka a objízďka) které vydá odbor dopravy MHMP.

Jan PULTAR

ODBOR HOSPODÁŘSKÉ SPRÁVY

NEPOVOLENÉ SKLÁDKY V KATASTRÁLNÍM ÚZEMÍ MČ

Již mnoho let neplatí, že s úklidy, stavební činností či rekonstrukcemi pozemků, objektů, pozemních sítí ap. se začíná až na jaře. Na katastrálním území MČ Praha 22 o rozloze 1570 ha se celoročně vyskytují na více než 30ti lokalitách pokusy nebo i skutečné zakládání nepovolených

skládek. Dnes již víte, a to nejen z řady předešlých článků v UZ, ale hlavně z procházek v bezprostředním okolí naší městské části, že na mnoha místech jsou nainstalovány zábrany zamezující tomuto „černému“ skládkování. Přesto jsou v okolí Uhříněvsi oblasti, kde nelze závoru nainstalovat a uzavřít tak kus lesa, louky, pole, stráně. Tato místa bývají zneužívána pro nepovolené ukládání odpadů všeho druhu, včetně nebezpečného (autobaterie, vyjeté oleje, barvy, isolační obaly kabelů ap.). Některé zakladatele tohoto skládkování přistihla městská policie (MP) a následný finanční postih viníka neminul. Lokality nepovolených skládek jsou tedy pravidelně kontrolovány MP a ÚMČ Praha 22. Nešvarem, který přetrvává, je odhazování nebo ponechávání především komunálních odpadů, ale také vyřazených lednic, sporáků, televizorů, skříní apod. podél komunikací v příkopech např.: K Dálnici, Ke Královicím, Bečovská nebo na okrajových zastávkách MHD př.: Přátelství (na Prahu), Netlucká, V Kuřatech. Také na březích rybníků (Podleský, Pitkovický) nebo uvnitř Obory, Husova nebo Pivovarského parku jsou častá naleziště odpadů. Také na stanovištích tříděných odpadů v katastru obce mimo vlastní kontejnery vzniká neustále smetiště zejména „díky“ bezdomovcům, kteří přehrabují kontejnery a pro ně nevybrané předměty ponechají volně na zemi. Chraňme si životní prostředí nejen v bezprostředním okolí našich domovů, ale i v celém našem pěkném regionu.

Josef TESAŘÍK

ODBOR SOCIÁLNÍCH VĚCÍ A ZDRAVOTNICTVÍ

NA CO JSTE SE PTALI ... ZVÝŠENÍ DŮCHODU PRO BEZMOCNOST

Jde o omezení nebo ztrátu soběstačnosti. Pro uznání bezmocnosti jsou stanoveny tři podmínky:

- trvalost poskytované péče
- potřeba ošetření
- potřeba obsluhy jinou osobou

Trvalost je nutné chápat jako nepřetržitost poskytované péče související s domácím léčením (podávání léků, obkladů, převazy, prevence proleženin apod.), dále pak pomoc při osobní hygieně (mytí, česání, přestlání lůžka, stolice, močení) a pomoc při jídle a pití. Za ošetření se považuje také soustavný dohled u osob těžce mentálně postižených a dlouhodobě duševně nemocných. Při hodnocení se vychází z hodnocení způsobilosti k samostatnému výkonu základních potřeb a úkonů za pobytu na lůžku, při jídle, osobní hygieně, pohybu a komunikaci, rovněž se přihlíží k nutnosti soustavného dohledu. V případě zvýšení důchodu pro bezmocnost se rozlišují 3 stupně:

1. částečná bezmocnost
2. převážná bezmocnost
3. úplná bezmocnost

Osoba **částečně bezmocná** potřebuje dlouhodobě pomoc jiné osoby při některých nezbytných úkonech, např. při mytí, česání, oblékání. Za částečně bezmocnou osobu se dále vždy považuje osoba prakticky nevidomá.

Osoba **převážně bezmocná** potřebuje kromě pomoci při mytí, česání, oblékání ještě pravidelnou pomoc při hlavních životních úkonech, např. při chůzi a při výkonu fyziologické potřeby, popř. soustavný dohled u osob těžce mentálně postižených a dlouhodobě duševně nemocných. Za převážně bezmocnou osobu se vždy považuje osoba úplně nevidomá.

Osoba **úplně bezmocná** je zpravidla odkázána k pobytu na lůžku, potřebuje soustavné ošetřování a je odkázána trvale na pomoc jiné osoby při všech životních úkonech.

Sírotčí důchod se zvyšuje pro bezmocnost nejdříve od sedmého věku dítěte.

Žádost o zvýšení důchodu pro bezmocnost se podává na Pražské správě sociálního zabezpečení v Praze 10, V Korytech 8/1586. K žádosti je třeba: občanský průkaz, poslední výměr důchodu a jméno praktického lékaře. V případě, že žádost vyřizuje jiná osoba, pak je třeba občanský průkaz osoby, pro kterou je žádáno a její plná moc ověřená notářem.

Doplnění článku z minulého čísla o vdovském a vdoveckém důchodu:

K žádosti o uvedený typ důchodu je třeba ještě **oddací list**. Potřebné doklady tedy jsou: Občanský průkaz, Oddací list, Úmrtní list. Výměr důchodu není podmínkou.

Přesná adresa Pražské správy sociálního zabezpečení je V Korytech 8/1586, Praha 10.

Za drobnou nepřesnost se omlouvám.

PhDr. Romana ŠTENGLOVÁ

INFORMACE PRO ROZVÁDĚJÍCÍ SE RODIČE NEZLETILÝCH DĚTÍ

V našem obvodu žijí rodiče nezletilých dětí, jejichž manželství neodvratně vyústilo v rozvod. Podle zákona o rodině č. 94/1963 Sb., musí rozvodovému řízení vždy předcházet úprava poměrů k nezletilým dětem. V praxi to znamená, že spolu s návrhem na rozvod manželství musí být k příslušnému obvodnímu soudu (pro naši městskou část – Obvodní soud pro Prahu 10, Francouzská 19, 120 00 Praha 2) podán také návrh na úpravu poměrů k nezletilému dítěti. Soud pak nejprve zahájí tzv. opatrovnícké řízení, ve kterém rozhodne o výchově a výživě nezletilého dítěte pro dobu po rozvodu, případně též do rozvodu. Vzhledem k tomu, že při tomto řízení dochází ke střetu zájmů rodičů, musí soud vždy ustanovit pro dané řízení kolizního opatrovníka. Tím zpravidla bývá městská část, v jejímž obvodu má nezletilé dítě faktické bydliště. Konkrétně dítě u soudu zastupuje sociální pracovnice z oddělení sociální péče. Úkolem sociální pracovnice pro dané řízení je nejen dítě u soudu v předmětném řízení zastupovat, ale také připravit soudu podklady, které si soud vyžádá. Sociální pracovnice vždy podává soudu zprávu o poměrech v rodině nezletilého, proto musí rodinu v místě bydliště navštívit a poměry prošetřit. V komplikovanějších případech je nutné provést pohovor s nezletilým dítětem, navštívit školu, apod. Ze strany sociální pracovnice se tedy nejedná o svévolné zasahování do soukromí rodiny, ale o nezbytný úkon, který má přispět ke správnému rozhodnutí opatrovníckého soudu a pokud možno hladkému průběhu celého řízení. Je však třeba zdůraznit, že záleží především na rodičích a jejich schopnosti dohodnout se, zda soudní řízení proběhne bez zbytečných průtahů a rozvod manželství bude mít i do budoucna co možná nejmenší negativní dopad na děti, které se v něm narodily. Rozvod zahájí soud v civilním řízení až po nabytí právní moci rozsudku o úpravě poměrů k nezletilému dítěti. Opatrovnické řízení je bezplatné, k návrhu na rozvod je třeba přiložit kolek v hodnotě 1000,- Kč. Informace o náležitostech návrhu na úpravu poměrů k nezletilým dětem je možné získat od pracovnic pro sociálně právní ochranu dětí na oddělení sociální péče zdejšího úřadu, případně v advokátních kancelářích a právních poradnách.

Blanka VILDOVÁ

NOVÉ POSOUZENÍ NÁROKU NA DÁVKY SSP, ZÁKON Č. 117/1995SB., VE ZNĚNÍ POZDĚJŠÍCH PŘEDPISŮ, S ÚČINNOSTÍ OD 30. 3. 2005

Výše dávek ze státní sociální podpory, které náleží ke dni účinnosti tohoto zákona, se k tomuto dni posoudí znovu podle čl.1 zákona o státní sociální podpoře.

Oprávněná osoba musí prokázat nejdéle do 3 kalendářních měsíců tzn. do 30. 6. 2005, že její příjmy z podnikání nebo z jiné samostatné výdělečné činnosti a příjmy společně posuzovaných osob, k nimž bylo přihlédnuto při rozhodování o dávce, jsou příjmy osob z činnosti, která se považuje za vedlejší samostatnou výdělečnou činnost, nebo že tato činnost nebyla vykonávána soustavně.

Co to v praxi znamená?

V případě, že Vám byla od 1. 10. 2004 zamítnuta dávka přídavku na dítě z důvodu vyšších příjmů /závislá činnost + příjem z podnikání/ za rozhodné období - rok 2003, je možné, pokud nebyla podnikatelská činnost dle výše uvedených podmínek činností hlavní, že se změně vypočet dávky a přídavku může být od března roku 2005 opět vyplácen. Obdobná změna platí i pro čtvrtletní dávky - sociální příplatek a příspěvek na bydlení. K uplatnění nároku na přepočítání dávky potřebujete nový doplňující tiskopis, který si vyzvednete na obvyklém místě - otočný stojan ve vstupní hale či na přepážce dávek státní sociální podpory na našem kontaktním místě při ÚMČ Praha 22.

Výše uvedená novela zákona se vztahuje pouze na osoby samostatně výdělečně činné, osoby nepodnikající, nemusí použít pro období od 1. 1. 2005 a od 1. 4. 2005 nové tiskopisy.

Zdeňka ŽALUDOVÁ
metodik dávek SSP

NOVÉ OBDOBÍ PRO PODÁNÍ ŽÁDOSTI O SOCIÁLNÍ PŘÍPLATEK A PŘÍSPĚVEK NA BYDLENÍ OD 1. 7. 2005

Je třeba opět vyplnit celou žádost o dávku z důvodu kontroly možných změn v okruhu společně posuzovaných osob, možnosti změny žadatele či změny způsobu výplaty dávky. U příspěvku na bydlení je třeba doložit nový evidenční list, doklad o počtu trvale hlášených osob v bytě či nemovitosti. Pro doložení čtvrtletních příjmů jsou připraveny tiskopisy Vám již důvěrně známé v poněkud odlišném barevném provedení, oranžové jsou nahrazeny bílými s oranžovým pruhem, v případě ročních jsou bílé s fialovým pruhem na místo dosavadního fialového provedení.

Zdeňka ŽALUDOVÁ
metodik dávek SSP

ODBOR ŽIVOTNÍHO PROSTŘEDÍ

HÁJEK JAKO Z POHÁDKY

Země se přehoupla - přehoupla na jinou stranu svého vesmírného putování a sluníčko polechtalo i Hájek u Uhříněvsí. To co bylo dlouho schováno pod sněhem a mrazem se vyloupl očí Hájeckých občanů a nebylo to nic hezkého. Děti z Malý prince o.s. se na to vrhly ve třetí jarní sérii brigád pro městskou část Praha 22.

„Kolem zastávky autobusu se válelo spousta smetí a i na náměstíčku bylo potřeba trochu pročistit přírodu kolem zvoničky“, říká Jiří Vávra, který s dětmi nabrousil lopaty, hrábě a košťata, aby Hájek poslal slunci jarní pohled o něco pěknější a čistější.

Děti z klubu Frikulín sdružení Malý princ popadly nástroje, kolečka a u silnice se vršily hromady „sajrajtu“ z Hájeckého náměstí. Během své služby mohly zajít na občerstvení do blízkého Squash centra Hájek, kde díky laskavosti pana majitele Dušana Petra pily limonádu a o polední přestávce opékaly buřtíky, které majitel dětem daroval.

„Dělám tu dětské dny, moc se mi líbí, když děti takhle pomáhají...“, mávne rukou majitel Squash centra, který má otevřené srdce pro děti. Díky za to.

„Pohostinnost občanů Hájku byla úžasná“, líčí jeden z vedoucích klubu Václav Svoboda. „Dostali jsme od jednoho pána z domu na náměstí zmrzlinu a palačinky. Byl moc rád, že jsme mu pod okny udělali pořádek.“

„Nejlepší byly palačinky, buřtíky a zmrzka“, směje se Tomáš a Petra, Davídek, Ondra i další mu s plnými bříšky kývají na souhlas. Všecko si děti opravdu zasloužily.



„Moc nám pomohly, opravdu si mákly a těšíme se, že přijdou zase“, pochvaluje si pan Vávra a mrká šibalsky na děti. „Máme tady přehrady, krásný potok Rokytku, je to tu moc hezké“, dodává.

Děti se jdou ještě vyčachtat k Rokytce a už jejich žlutomodré autíčko mizí zpátky do Prahy.

„Děkujeme zejména radním MČ Praha 22, odboru životního prostředí, panu Jiřímu Vávrovi, dále majiteli Squash centra Hájek panu Dušanu Petrovi za pohostinnost a dalším občanům Hájku“, vzkazuje vedoucí klubu Frikulín Ondřej Martinek. Více o aktivitách občanského sdružení Malý princ a klubu Frikulín najdete na adresách www.frikulin.cz a www.malejprinc.cz

TAMP - tisková agentura Malého prince

PTAČÍ ZAJÍMAVOSTI JIHOVÝCHODNÍHO OKRAJE PRAHY – ČÁST II.

Zajímavým *šplhavcem*, který byl zaznamenán v okolí Podleského rybníka, je *krutihlav obecný*. Ke svému jménu přišel díky schopnosti otočit hlavu o 180°, čehož využívá při zastrašování nepřítele. Načepýří peří na hlavě a krku a pomalu krouží hlavou. Jedná se o silně ubývající druh, který doplácí na to, že z přírody kvapem mizí jeho přirozená hnízdiště: kombinace starých ovocných stromů se spásanými nebo pravidelně kosenými travními porosty.

Tradičně, avšak řídce hnízdícím šplhavcem je *datel černý*. I tento šplhavec se může pochlubit neobyčejnou pohyblivostí hlavy. Datli, žluny a strakapoudi na jaře nezpívají a zpěv si nahrazují daleko slyšitelným bubnováním, které slouží k vymezení teritoria. K bubnování využívají suché větve a dokonce i dopravní značky. Výskyt datla černého je vázán na rozsáhlejší lesy a praky se starými stromy. Není proto divu, že ho můžeme spatřit v Oboře v Uhříněvsi.

Pozorným návštěvníkům Obory v Uhříněvsi možná neušlo, že kromě běžně rozšířeného strakapouda velkého, zde lze pozorovat i dalšího méně známého *strakapouda prostředního a malého*. Zvláště výskyt strakapouda prostředního lze považovat za vzácnost, protože v Praze hnízdí pouze na několika málo tradičních lokalitách. Naopak strakapouda malého můžeme zastihnout i v údolí Pitkovického potoka a v okolí Nedvězí.

Vlhčí travnaté plochy v okolí vodních ploch osidluje v Praze velmi řídce hnízdící *pěvec konipas luční*. Na jihovýchodě Prahy byl je znám jeho výskyt pouze v okolí Benic.

V povodí Rokytky byl zaznamenán pravděpodobně mimohnízdní výskyt dalšího z pěvců *skorce vodního*. Jeho oblíbeným prostředím jsou především hory a pahorkatiny s prudceji tekoucími vodami. Dává přednost mělkým potokům a řekám s kamenitým dnem. Drobný hmyz vyhledává při chůzi po dně a křídla přitom využívá jako vesla. V Praze se jedná o výjimečně hnízdícího pěvce, a to proto, že žádný z pražských potoků neposkytuje skorci vodnímu optimální podmínky pro život.

Pověstný zpěv *slavíka obecného* je možno zaslechnout v husté břehové zeleni podél Říčanského potoka. Není pravda, že slavík zpívá jenom v noci, ozývá se často i ve dne. Zajímavé je, že mladí slavíci se musí zpěvu učit odposlechem, neboť jim tato dovednost není vrozena. Slavík v Praze hnízdí řídce a přitom vyhledává především zarostlé břehy potoků, okraje listnatých lesů s bohatým podrostem, neudržované zahrady a parky, hřbitovy a husté porosty křovin v zemědělské krajině.

Hlasitým a dosti typickým zpěvem vynikají *cvrčilka zelená a cvrčilka říční*. Jejich oblíbeným prostředím jsou především nekosené vlhké louky v okolí vodních toků a rybníků, které jsou roztroušeně porostlé nižšími keři. Na jihovýchodě Prahy se za nimi můžeme vydat do údolí Rokytky, Říčanky i Pitkovického potoka.

Okraje vodních ploch s porosty rákosu, orobince a ostříc vyhledává *rákosník proužkovaný*. Tento v Praze pouze ojediněle hnízdící druh byl zaznamenán v okolí Podleského rybníka.

Asi většinou zájemců o přírodu je důvěrně známý hlas budníčka menšího. Jeho méně známým příbuzným je *budníček lesní*, který vyhledává především listnaté a smíšené lesy. Není proto divu, že jeho oblíbenými lokalitami je okolí Pitkovického potoka a Rokytky.

Poměrně vzácně v Praze hnízdí podél potoků obklopených listnatými a smíšenými lesy *žluva hajní*. Její nápadně žlutočerné zbarvení prozrazuje tropický původ. Přilétá k nám někdy až začátkem května a v srpnu již míří zpět na zimoviště ve střední a jižní Africe. Se žluvou se můžeme setkat v Oboře v Uhříněvsi, v údolí Pitkovického potoka i lesních porostech kolem Rokytky v Nedvězí.

Především rákosiny v okolí Podleského rybníka poskytují dobré hnízdní podmínky pro *strnada rákosního*. V Praze řídce hnízdící pěvec vyhledává kromě rákosin také mokřiny nejrůznějšího typu, úzké porosty podél vodotečí, ale i sušší porosty rumištního charakteru.

Naši procházku ptačími zajímavostmi jihovýchodního okraje Prahy zakončuje pouhých 5 – 6 g vážící *králíček obecný*. Tento vůbec nejmenší pěvec na světě má rád především smrkové porosty, ale hnízdí i ve smíšených lesích se zastoupením smrku. Výskyt jehličnanů je pro něj limitující, neboť je na ně vázán potravně i hnízdně. Při troše štěstí lze jemné pískání králíčků zaslechnout v okolí Podleského rybníka, v údolí Pitkovického potoka a v okolí Nedvězí.

S použitím publikace České společnosti ornitologické „Atlas hnízdního rozšíření ptáků Prahy“ (R. Fuchs, J. Škopek, J. Formánek, A. Exnerová, Praha 2002) a publikace Dr. Jana Hanzáka a Dr. Miroslava Bouchnera Světem zvířat II. díl, 1. a 2. část zpracovala

RNDr. Kateřina MARKOVÁ

NOVÝ HERNÍ PRVEK NA VEŘEJNÉM SPORTOVNÍM HŘIŠTI NA VRCHÁCH

Městské části Praha 22 se podařilo získat grant v rámci „Celoměstských programů podpory sportu a tělovýchovy v hl. m. Praze pro rok 2005“, které vyhlásil Magistrát hl. m. Prahy, na umístění síťového labyrintu Corocord 3144 na veřejné sportovní hřiště Na Vrchách. Hřiště Na Vrchách tak po novém skate parku, otevřeném na konci loňského roku, nabídne další herní akti-



vitu dětem školního věku. Síťový labyrint Corocord 3144, jehož výška je 5,8 metru, je tvořen lany s ocelovým výpletem, jejichž průměr odpovídá uchopovací reflexům dětí starších 6 let, což zajišťuje jejich bezpečný pohyb po síti. Síťová konstrukce je uspořádána tak, že v každém bodu prostoru, zaujímaného sítí, má dítě na dosah další provazec, který „automaticky“ uchopí. To zvyšuje jak vlastní bezpečnost přímo, tak i nepřímo tím, že dává dítěti pocit jistoty při pohybu v síti. Síťový labyrint Corocord 3144 je certifikovaný, odpovídá platným bezpečnostním normám a na veřejném sportovním hřišti Na Vrchách by se měl objevit v průběhu měsíce června.

Ing. Erika KREJČOVÁ
Ilustrační foto z archivu OŽP

PETRU ZDAR

V pondělí 18. dubna se na břehu rybníka Markéta v Hájkůvě k nalala u příležitosti zahájení nové rybářské sezóny malá slavnost. Při jarním zarybňování tohoto sportovního revíru byl do rybníka



kromě kaprů a štiky vypuštěn i sumec Vilém. Ještě než se Vilém ztratil pod hladinou svého nového působiště, představil ho přítomným pan Ing. Pecha mladší ze Štíčí Líhně Tábor. Jméno má Vilém po císaři Vilémovi a i když je to prý ještě mladík (22 let), měří úctyhodných 187 cm a váží 42 kg. Jenže netěšte se, hody nebudou! I když se někomu podaří Viléma chytit „na udičku“, bude ho muset jako trofejní rybu vrátit zpět do vody. I přesto věříme, že Vilém potěší nejednoho rybáře. Vždyť dožít se může až sta let.

Ing. Dana SOPOUŠKOVÁ
Foto autorka

SVOZ OBJEMNÉHO ODPADU

Velkoobjemové kontejnery jsou určeny pro odpad z domácností, který pro své rozměry nemůže být odkládán do popelnic (např. starý nábytek, matrace, koberce, odpad ze zahrádek), s výjimkou odpadů nebezpečných (např. televize, elektronika, lednice, pneumatiky).

Odpad ze zeleně v množství do 250 kg mohou občané Prahy (po předložení občanského průkazu s vyznačením místa trvalého bydliště v Praze) bezplatně odevzdávat v kompostárně hl. m. Prahy, Dřevčická, Praha 10 (t. 274 772 694, 604 221 708).

KVĚTEN 2005

Kašovická x Lnářská	so 7. 5.	8	12*
U Nadýmače	so 7. 5.	8	12*
Na Vrchách x Středohorská	so 7. 5.	8	12*
Pitkovice – V Pitkovičkách	čt 12. 5.	18	19*
Pitkovice x Bedlová	út 17. 5.	18	19*
Pardubická x Rájecká	út 17. 5.	18	19*
Prodejna plynu	stř 18. 5.	18	19*
Picassova x Vačkářova	stř 18. 5.	18	19*
Fr. Diviše (č. p. 740)	čt 19. 5.	18	19*
Bystřičná	čt 19. 5.	18	19*
Na Blanici x K Podchodu	so 21. 5.	8	12*
Husova x Kozákovská	so 21. 5.	8	12*
Pod Markétou x Předpolní	so 21. 5.	8	12*

ČERVEN 2005

Kašovická x Lnářská	so 11. 6.	8	12*
U Nadýmače	so 11. 6.	8	12*
Na Vrchách x Středohorská	so 11. 6.	8	12*
Pitkovice - Bedlová	út 21. 6.	18	19*
Pardubická x Rájecká	út 21. 6.	18	19*
V Kuřatech x Rozdělená	stř 22. 6.	18	19*
Přátelství (za Normou)	stř 22. 6.	18	19*
sídliště K Netlukám	čt 23. 6.	18	19*
Křelovická x Nad Volyňkou	čt 23. 6.	18	19*
Na Blanici x K Podchodu	so 25. 6.	8	12*
Husova x Kozákovská	so 25. 6.	8	12*
Pod Markétou x Předpolní	so 25. 6.	8	12*

* Kontejner je na stanovišti přistaven do naplnění, nejdéle však do doby uvedené v tabulce

MOBILNÍ SVOZ NEBEZPEČNÉHO ODPADU 22. ČERVNA 2005

Při mobilním svozu mohou občané nebezpečné odpady předat posádce sběrného vozidla zdarma. Jedná se např. o baterie, oleje, teploměry, barvy, nádoby od sprejů, lepidla, ředidla, zářivky, léky, fotochemikálie. Svoz zajišťuje pro občany v rámci systému nakládání s komunálním odpadem v Praze firma IMP - servis, s. r. o.. Sběr monočlánků umožňuje též systém stálých stanovišť. V Městské části Praha 22 to jsou červené kontejnery umístěné v přízemí budovy Úřadu městské části a v obou základních školách. Nepotřebné léky a teploměry lze odevzdat v lékárnách. **Další informace o sběru nebezpečných odpadů v Praze najdete na internetové adrese: www.imp-servis.cz, případně na odboru životního prostředí Úřadu MČ Praha 22.**

Zastávka	Doba přistavení (hod)
Předpolní x Pod Markétou	15,00 - 15,20
Sídliště K Netlukám (čp. 819)	15,30 - 15,50
Nám. Bří Jandusů	16,00 - 16,20
Bedlová (u bývalé prodejny)	16,30 - 16,50
Lnářská x Kašovická	17,00 - 17,20
Husovo nám. x Dopravní	17,30 - 17,50
Na Vrchách x Středohorská	18,00 - 18,20
Fr. Diviše x Pstružná	18,30 - 18,50

DĚTI ČISTILY OBORU

Hřejivé první jarní paprsky vylákaly děti z obou základních škol i školy speciální na pomoc Oboře, která se po dlouhé zimě vynořila ze sněhu plná odpadků. Uklidová četa dětí z pátých tříd ZŠ Bří Jandusů kromě Obory uklízela i cestu podél Říčanky vedoucí do školní jídelny. Kromě klasických pet lahví, igelitových sáčků a krabiček od cigaret děti tentokrát narazili i na skutečně nečekané věci. „Jéé paní učitelko tady někdo ztratil zubní pastu“, volala Kačka, největší sběratelka kuriozit. To už kluci táhli od potoka velký izolátor, který elektrikáři „zapomněli“ v houští. Nechyběly ani takové nálezy jako spodní prádlo a svetrík. Počasí dětem skutečně přálo, a tak je Obora odměnila za jejich obětavou pomoc pohledem na první rozkvetlé sasanky, krivátce, dymnivky a orseje.

Za velmi vstřícný přístup a organizaci celé akce bychom chtěli tímto poděkovat oběma základním školám a škole speciální, za vzorné pracovní nasazení všem dětem, které se do akce zapojily, a za odvoz nasbíraného odpadu pak odboru hospodářské správy ÚMČ Praha 22 a pracovníkům firmy Pilík.

RNDr. Kateřina MARKOVÁ
Ilustrační foto z archivu OŽP



ODBOR SPRÁVY MAJETKU

ZÁMĚR PRODEJE POZEMKU

Městská část Praha 22, zastoupená odborem správy majetku ÚMČ, oznamuje ve smyslu § 36 zákona číslo 131/2000 Sb. **záměr prodeje pozemku** parcelní číslo 1882/2 v katastrálním území Uhříněves o výměře 461 m² minimálně za cenu 1 770,- Kč/m². Pozemek je určen územním plánem na výstavbu rodinného domu.

Nabídky označené „pozemek 1882/2“ a „Neotvírat“ předejte do podatelny ÚMČ nejpozději do 10:00 hodin dne 31. 5. 2005. Vyhodnocení nabídek bude provedeno na následující zasedání RMČ. RMČ si vyhrazuje právo nevybrat z předložených nabídek.

VYÚČTOVÁNÍ ZÁLOH NA SLUŽBY V OBCENÍCH BYTECH

Kdy můžu očekávat vyúčtování záloh na služby v obecních bytech? To je otázka na kterou neexistuje jednoznačná odpověď. Ty tam jsou časy, kdy příslušná vyhláška stanovila termín, ve kterém musí pronajímatel předložit nájemci roční vyúčtování záloh na služby spojené s bydlením. A důvod? Dodavatelé médií (Pražské vodárny, PRE, Pražská plynárenská) zasílají vyúčtovací faktury v termínech, které nemají, alespoň jsme ho nevystopovali, pevný řád. Za této situace je pronajímatel závislý s vyúčtováním na libovůli těchto dodavatelů. OSM proto přijal vnitřní opatření, jehož cílem je minimalizovat dopad této fakturační džungle na vyúčtování služeb, které zpracuje a předloží nájemníkům obecních bytů do 1 měsíce po obdržení všech vyúčtovacích faktur od dodavatelů za příslušné období. V praxi to znamená, tak jak se nám situace jeví, že vyúčtování služeb za rok 2004 mohou nájemníci v jednotlivých obecních bytových domech očekávat od května do října 2005.

Ing. Jan JIREŠ

MĚSTSKÁ POLICIE PRAHA – UHŘÍNĚVES



Přátelství 815
telefon: 26771 09 61
tísňové volání: 156

PŘEHLED ČINNOSTI

Dne 24. 3. 2005 ve 21:20 hodin bylo na tísňovou linku městské policie „156“ oznámeno, že v ulici Kutnohorská, Praha 10, v areálu Průmstavu došlo k úniku velkého množství chemikálií. Na místo byly ihned vyslány dvě hlídky strážníků městské policie, jak z Prahy 22, tak z Prahy 15. Strážníci byli na místě do pěti minut a zjistili, že při přečerpávání chemikálií byla chemickou reakcí roztržena cisterna a velké množství nebezpečných látek vyteklo na plochu areálu. Strážníci v součinnosti s Policií ČR uzavřeli neprodyšně příjezdové komunikace a okolí areálu, zatímco hasiči a specialisté z chemičky likvidovali chemikálie, které hrozily průsakem do spodních vod a do kanalizačního systému.

Dne 27. 3. 2005 v 09:35 hodin spatřili strážníci MP na zastávce městské hromadné dopravy v ulici Picassova, Praha 22 opilého muže, který močil v prostoru zastávky. Strážníci lustraci tohoto rusky hovořícího muže nezjistili žádný jeho další prohřešek proti zákonu, a proto mu za znečišťování veřejného prostranství uložili blokovou pokutu v maximální možné výši.



Dne 7. 4. 2005 v 08:45 hodin se dostavil na detašované pracoviště MP Uhřetěves oznamovatel, s tím, že na jeho pozemek v ulici Bečovská, Praha 22 někdo vyvážá a skládá suť. Na místo vyjela hlídka strážníků MP a spatřila zde nákladní vozidlo Tatra 148, které zde zrovna skládalo snad sedmou řůru odpadu. Strážníci vyzvali řidiče vozidla k prokázání totožnosti a ten jim sdělil, že výše uvedené místo mu ke skládce ukázal majitel stavební firmy. Hlídka strážníků veškeré zjištěné skutečnosti předala pro důvodné podezření ze spáchání přestupku zakládání skládky na Úřad městské části Praha 22 k dalšímu šetření.

Dne 9. 4. 2005 ve 13:00 hodin byla hlídka strážníků povolána do ulice Františka Diviše, Praha 22 s tím, že tam nějaký mladík ukradl kolejnice. Na udaném místě strážníci spatřili tři mladíky s károu a částmi kolejnic, kteří se snažili odejít směrem k nádraží. Protože se v tomto případě jednalo o přestupek, a protože byli hoši mladiství, byla tato jejich činnost ze strany strážníků MP ohodnocena blokovou pokutou ve výši 500,- Kč pro každého z nich.

Dne 10. 4. 2005 ve 14:58 hodin bylo strážníkům MP Uhřetěves prostřednictvím tísňové linky „156“ oznámeno, že v ulici Kašperská, Praha 22 se po-

hybuje zmatený muž. Hlídka strážníků na místě skutečně objevila cca 80letého muže, který byl sice trochu zmatený, ale strážníkům uvedl, že si jde nakoupit. Po chvíli se na místo dostavil další muž, který hlídce sdělil, že starý pán by neměl vycházet z domu, neboť o něj pečují a on nemusí trefit zpátky domů. Po této informaci strážníci starého muže doprovodili až do místa jeho bydliště.



Dne 14. 4. 2005 v 10:50 hodin bylo na stálou službu městské policie Uhřetěves telefonicky oznámeno, že mezi MČ Dubeč a Uhřetěves je velký požár. Strážníci na uvedeném místě spatřili zapálenou hranici dřeva v rozsahu cca 1,5 x 10 m a šlehající plameny snad do výše sedmi metrů. Ihned byli přivoláni hasiči, kteří tento pravděpodobně úmyslně založený oheň zanedlouho uhasili.

Dne 15. 4. 2005 v 16:45 hodin obdrželi strážníci oznámení o krádeži poklopu od kanálu mezi obcemi Kolovraty a Říčany. Na místě strážníci zajistili odstavené osobní vozidlo Škoda, ve kterém byl naložen jeden poklop od kanálu a části oloupaných kabelů. Po chvíli se díky nepozornosti dostavil na místo i řidič onoho vozidla a pravděpodobný pachatel krádeže. Protože se nakonec ukázalo, že se celá tato událost stala cca 100 metrů na území obce Říčany, byla přivolána hlídka městské policie z Říčan, která si celou věc převzala k dalšímu šetření.

Dne 21. 4. 2005 v 09:40 hodin bylo strážníkům MP Uhřetěves telefonicky oznámeno, že v nákupním středisku v ulici Hornoměřolupská, Praha 10 byli zadrženi tři mladíci, kteří pronesli přes pokladnu zboží bez placení. Pracovníkovi bezpečnostní agentury sdělili, že utekli z dětského domova, a poté se jim z prodejny podařilo utéct. Strážníkům se podle udaného popisu ovšem podařilo nedaleko od prodejny zajistit dva z těchto 15-ti letých hochů a po zjištění jejich totožnosti a provedené lustraci se ukázalo, že jsou skutečně v databázi hledaných osob a proto byli následně předáni na místní oddělení policie k dalšímu šetření.

Jan KAVALEC
velitel OS MP

PODĚKOVÁNÍ STRÁŽNÍKŮM MP V UHŘÍNĚVSI

Děkuji strážnici Dagmarě Novákové a strážníkovi Stanislavu Frančekovi za jejich iniciativní a ochotnou pomoc velmi nemocnému starému pánovi, našemu sousedovi.

Marie MAROUŠKOVÁ
Uhřetěves

MOHLO BY VÁS ZAJÍMAT



**AKCE PRO VEŘEJNOST
NA TOULCOVĚ DVORE
KVĚTEN 2005**

SOBOTA 21. 5. JSOU JEŠTĚ JINÉ KOPCE V POLABÍ - VYCHÁZKA

Zajímavá květena, která roste na polabských „kopcích“ nás opět přiláká. Od Žehuně ke Chlumci nad Cidlinou. Všem, kteří se přihlásí na tel.: 271 750 548 (po – pá od 8.00 do 16.00 hod.), sdělíme přesné informace o odjezdu. Přihlášky se přijímají do naplnění kapacity.

Vstupné: Účastnický poplatek 50,- Kč zahrnuje výklad lektora a obsáhlý předmět materiálu. Nezahrnuje dopravu a vstupy do objektů. Děti do 12 let zdarma. Koná se za každého počasí!

PONDĚLÍ 23. 5. TAJEMSTVÍ MOKŘADU

Přijďte s námi nahlédnout pod vodní hladinu našeho mokřadu a rybníčků. Společně poodhalíme tajemný život organismů, které zde žijí. Do terénu se bude odcházet v 15.00, 16.00 a 17.00 hod. Účastnický poplatek: dospělí 25,- Kč, děti 15,- Kč.

PONDĚLÍ 30. 5. DEN DĚTÍ

Od 14.00 do 19.00 hod. oslavíme svátek dětí hrami našich praprapředků: honění káčí, obručí, tlučení špačků, dráčky, kuličky... Budeme ale i skákat v pytlicích, házet na cíl a kdoví co ještě. S kytarou posedíme u táboráku. K zakoupení bude lehké občerstvení. Vstupné: děti zdarma, dospěláci 50,- Kč.

Místo konání akcí a bližší informace o programech:
Středisko ekologické výchovy hl. m. Prahy Toulcův dvůr
Tel.: 271 750 548; E-mail: info@toulcuvdvur.cz, www.toulcuvdvur.cz

SPOLEČENSKÁ KRONIKA

VÍTÁNÍ OBČÁNKŮ

Jednou z tradic Úřadu MČ Praha 22 je vítání nově narozených občánků. Jarní vítání se uskutečnilo dne 19. dubna 2005. Tradičně akci zahájily děti z MŠ svým pěkným kulturním vystoupením pod vedením paní učitelky Bohumily Novákové. Svým neformálním proslovem také již tradičně přivítal přítomné starosta ÚMČ pan Milan Coller. Mezi občany Uhřetěvesi tak zařadil 22 chlapců a 15 dívek. O další průběh se pak postaraly matrikářky. Že se vítání občánků zdařilo, víme z ohlasů a děkovných vět ze stran rodičů i prarodičů. A tak slibujeme, že dodržíme tradici a další vítání občánků plánujeme na podzimní měsíce. A na závěr mi dovoluťe:

Když narodí se maličký, má pod očima slzičky, neví jak je šťastná máma, že už tady není sama. A když usměje se ten její malý maličký, tak má zase máma pod očima dvě maličké slzičky.

Přeji rodičům, aby těch slz bylo co nejméně. A pokud se dostaví, tak aby to byly slzy z radosti.

Eva BRŮHOVÁ, matrikářka
Foto V. Wiesmaier



VZPOMNĚLI JSME 60. VÝROČÍ UKONČENÍ 2. SVĚTOVÉ VÁLKY

Ve čtvrtek 5. května jsme si připomněli 60. výročí Pražského povstání a ukončení 2. světové války. Za účasti představitelů MČ Praha 22, žáků základních škol, zástupců církví, místních organizací a spolků u pomníku padlých na Husově náměstí zahájily shromáždění tóny naší státní hymny, poté se ujala slova paní Karolína Pirklová. Starosta MČ Praha 22 Milan Coller přečetl projev, ve kterém vzpomněl období války a boj za svobodu. Zdůraznil, že se nikdy nesmí zapomenout na ty, kteří obětovali to nejcennější – svůj život, abychom my mohli žít. Po projevu byl položen květinový věnec a květiny spolků, škola a organizací. Na závěr zazněla slova duchovních zakončená společnou modlitbou.

Ve stejný den byla zahájena výstava v muzeu, která mapuje v dokumentech dny válečné i dny nové svobody. Výstava, sestavená z bohatého dokumentárního fondu uhřetěveského muzea bude návštěvníkům k dispozici po celý letošní rok. Součástí letošních oslav bylo také společenské setkání v kinosále sokolovny v sobotu 7. května, věnované našim maminkám k jejich svátku. Více o této akci přineseme v příštím čísle.

Eva ŠKRDLOVÁ

KLUB SENIORŮ INFORMUJE

Klub seniorů je v provozu v pondělí, středu a čtvrtek, vždy od 14 hodin. V pondělí si můžete přijít popovídat nebo zahrát společenské hry, ve středu zacvičit nebo při pěkném počasí jít na společnou vycházku nebo jet na výlet a ve čtvrtek je vždy nějaká přednáška, beseda nebo jsou promítány videofilmy.

Plán akcí:

5. května od 14:30 hodin přednáška Ing. A. Pfeifera „Sametové hlasy – Laďka Kozderková“

12. května od 14:30 hodin přednáška Mileny Stefanové „Jak si pomoci při zdravotních potížích“

19. května od 14:30 hodin videofilm „Zvláštní bytosti a UFO“

26. a 27. května od 10 do 17 hodin „Dobročinný bazar ošacení“

2. června od 14:30 hodin přednáška Ing. A. Pfeifera „O divadle zepředu i zezadu“

9. června od 14:00 hodin videofilm „První pomoc – I. díl“

16. června od 14:00 hodin „Křeslo pro hosta“ s Evou Škrdlovou, vedoucí redakce UZ „Jak se tvoří Uhřetěveský zpravodaj“

23. a 24. června od 10 do 17 hodin „Dobročinný bazar ošacení“

30. června od 14:30 hodin videofilm „První pomoc – II. díl“

Plán vycházek a výletů:

25. května procházka Průhonickým parkem. Sraz ve 12:45 v Klubu seniorů

22. června Prohlídka observatoře v Ondřejově a vycházka lesem v Ondřejově.

Sraz ve 13 hodin v Klubu seniorů

Nabídka pobytových zájezdů zahraničních:

Ještě jsou volná místa na zájezd do Rakouska – Tyrolských Alp od 9. do 16. září 2005. Cena 6 000,- Kč.

Bližší informace o všech akcích získáte u vedoucí Klubu seniorů Stanislavy Drozenové..

MUZEUM DĚKUJE

Jménem Kulturní komise Rady městské části Praha 22 a jménem muzea děkuji spoluobčanům za dary pro Uhřetěveské muzeum, které rozšířily naše sbírky:

- panu Josefu **HORÁKOVI** za měřicí přístroj
- panu Ivanu **KOSYUTOVI** za přijímač rozhlasu po drátě z poloviny 20. století
- manželům Evě a Janu **KOVAŘÍKOVÝM** za zpracování a darování kroniky DPS Jiskřička za léta 2001-2004, kdy byli organizačními vedoucími sboru
- rodině **NÍZKÝCH** za zvon z bývalé mateřské školy v ulici U Starého mlýna a ženský sokolský sletový kroj
- paní Ing. Evě **VRUBLOVÉ** za modlitbu k Panně Marii z 19. stol., drátěný šlehač z 19. století, brožuru – Bitva na Bílé Hoře z roku 1903, brožuru – Die Briefträger z roku 1799 a mapu Československé republiky z roku 1927
- paní Blance **ZAJÍCOVÉ** za soubor protektorátních tiskovin, listiny a fotografie z činnosti TJ SOKOL, hostince Na lišce, rodiny Chroustovy, dvě prkenice z hostince Na lišce, výtisky časopisu Zlatá Praha a Mladý svět a Mladý čtenář z let 1902, 1903, 1919, 1920, 1942, 1943,
- paní Zdeně **ZELENKOVÉ** ženský časopis Večery pod lampou z roku 1941, za noviny a časopisy dokumentující úmrtí a pohřby dr. Jana Masaryka, prezidenta dr. Edvarda Beneše a prezidenta ČSSR L. Svobody, fotografie H. a E. Benešových a tovaryšské a výuční listy členů rodiny Svobodovy a Léblový
- paní Pavle **ZEMANOVÉ** za břídlíci se zkamenělým červem z naleziště Uhřetěves.

Michal KLICH

PODĚKOVÁNÍ

Rády bychom poděkovaly Úřadu městské části Praha 22 za podporu a umožnění konání „bazarů“ dětského zboží v Klubu seniorů na Novém náměstí ve dnech 8. a 9. dubna 2005. Dále bychom chtěly mnohokrát poděkovat paní Drozenové a paní Bíbové, které nám moc pomohly během konání této akce.

Markéta KRÍŽOVÁ
Eva ŠEBELOVÁ

KULTURA



NOVÉ KNIHY V KNIHOVNĚ

Naučná literatura pro děti:

- Deary, T.: Děsivé dějiny – Francie
 Ganeriová, A.: Děsivý zeměpis – Přesolené oceány
 Chisholmová, J.: Ilustrované dějiny v datech
 Kolektiv: Nový rozum do kapsy – věda a příroda
 Kolektiv: Nový rozum do kapsy – kultura a společnost
 Wise, B.: Matematické detektivky

Krásná literatura pro dospělé:

- Borská, I.: Poutník pod hvězdami
 Desartheová, A.: Nedůležité tajemství
 Devátá, I.: Pravé domácí
 Eschbach, A.: Poslední svého druhu
 Hejzman, P.: Moravská válka
 Hofmeister, A.: Kaleidoskop
 Christie, A.: Zkouška nevinny
 McCaffrey, A.: Dračí dar
 Vašák, V.: Jak posnídat lelky
 Škvorecký, J.: Malá pražská Matahára
 Topol, F.: Tři novely
 Vodáková, M.: Čas nelásky a absurdit
 Woodová, B.: Hvězda Babylonu

Naučná literatura pro dospělé:

- Jehlíková, B.: Z Laosu do Kambodže

Anděla PILZOVÁ

Vlastenecko-dobročinná
 Sdružená Obec baráčníků
 Jana Žižky z Trocnova

si Vás dovoluje
 pozvat na

MÁJOVOU VESELICI,

která se koná

v sobotu 21. května 2005

od 14 do 19 hodin

v restauraci „Na lišce“ v Uhříněvsi



K tanci a poslechu hraje hudba
 pana Štědroňského.



OSMISMĚRKA PRO PRAHU 22

V obdélníkovém poli rozměrů 31 x 26 písmen je osmi různými směry skryto 160 slov, které najdete v abecedně řazeném seznamu. Po jejich úplném vyhledání v obrázci a pečlivém vyškrtnutí luštitelé zjistí, že 34 písmen ještě zbývá a nikam se nehodí. Přečtete-li je vodorovně po řádcích, odhalíte znění tajenky, vztahující se k naší městské části. Je doplněním věty, že právě před rokem byl slavnostně uveden do provozu první nový a že se začíná stavět druhý. Přejeme hodně zdaru a vytrvalosti při luštění.

REDAKCE

Poznámka: Není bez zajímavosti, že tato osmisměrka byla vytvořena a redakci věnována někým, kdo v objektu, o němž je řeč v tajence, bydlí.

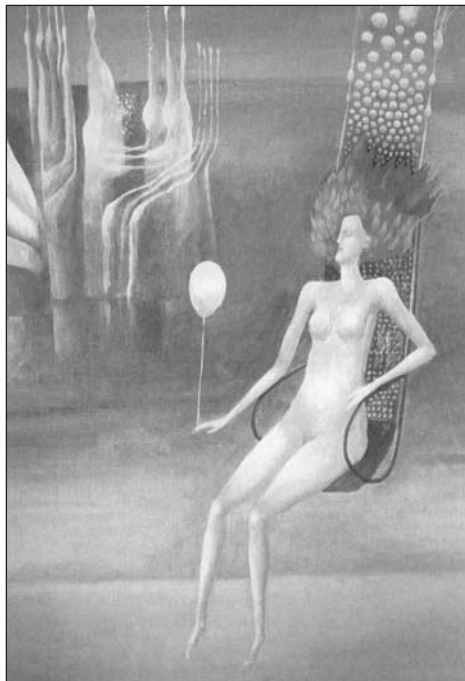
LEGENDA:

adresa – aktivita – bedna – bezstarostnost – bratr – budoucnost – bydlení – cena – cent – citlivost – cukroví – čaj – četba – čilost – činže – dcera – dílna – dílo – dobřák – dorozumívání – dotaz – dřež – důvěra – dveře – energie – fasáda – fotel – fyzická – garnýž – garsoniéra – grilování – host – hůl – chasa – chodba – choroba – chvályhodnost – inkaso – instalatér – investice – jídlo – kavička – kbelík – klid – klub – kolo – komoda – komora – kondice – konev – konvice – kořenáč – kotelna – koupelna – kredenc – kuchyně – laskavost – lavička – ložnice – měřič – mytí – nabídka – nábytek – nádobí – nájem – náměstí – nápad – neteř – noblesa – občerstvení – obyvatelka – odběr – ochota – organizování – oznámení – penzista – plnost – pošta – potkání – prostor – přání – přednáška – radiátor – rádio – radnice – radost – ráno – relax – roleta – řemeslo – řešení – řízek – sběr – senior – sestra – schodiště – síla – skříň – sluníčko – soukromí – soused – spokojenost – spolehnutí – sporák – sprcha – srdečnost – stáří – stěhování – stůl – sušárna – suterén – světlo – šachy – šediny – šití – štáva – štěpítko – šuplík – taburet – talíř – telefon – tělocvik – teplo – terasa – ticho – tisk – toaleta – trávnik – tykev – účes – účet – ulice – vaříč – večeře – veselost – větrání – voda – vstřícnost – vstup – vůle – vybavení – výdrž – vypínač – výročí – vystoupení – výtah – vytápění – vzpomínání – vztah – záda – zájemce – zamýkání – zásluha – závěs – zeleň – změna – žaluzie – žena – židle – život.

O D A Ú Í N E Š E Ř E M E S L O R G A N I Z O V Á N Í N Á Ř P
 L T T K O N D I C E C R Š M A R É I N O S R A G A R N Ý Ž S T
 P K S P Š S E Č Ú T M A Ā I S Í T S Ě M Á N Á D O B Í E S S E
 E I O O Í Á K M Č E E D Á Ě N O A T M T E R A S A S A C H O Ž Č
 T V H N N N N Í Á N J I V V K K L Ů Z S E N I O R T O N E A Ú
 O C A Y E L Á D N N Á Á A Á H Á A L C H O D B A A E D C N N L O
 A O S A N V P V E V Z T R T A V T S E V L T K L I U A Í Ú U B
 L L O S L I A U Í Ř A O S K T I S Z O I A L O Š O Í P H T Z Č
 E Ě U O L Í D T T M P R T O Z Č N X A L E R T D N Y Ž S A I E
 T T K A R T S E S S U I T E V K I K Í T O Ě U E V D O R N E R
 A S R K Í L P U Š I V Z Ř A U A N Ř A I O B L V Ů L E Ž D S S
 N K O M O R A T I I Z **D O B R Á** K **V Ě C** A D O V E C E L E Ý T
 L Ř M N Á C H Ě U T Ž Z N E R J B Y S Y M Y O Ě S D Č E T B A V
 Í Í D E S V A Í A Ž Z E E O B R T A B U R E T E N E R G I E
 D Ň I Z T J N Á M Í **S E M** **P O D A Ř I L A** V I Č K A B Ś T Í N
 E O H Í E L O Y L T L L E Ř E V D Í N C H E V Y S T O U P E N Í
 S O Č A E K K K A Y U E U Č U Ý O C V K O T E L N A L R L Á N
 U K E P T Á T R O M H Ň N N J R S N E O O R O N Á R I O E V Á
 O N U L N Ý O E C H P A O Á A Í O T O S N R Ř O F Í V C S F O N
 S O Ě Í D S V D O U S B D N D Č H S T V A K E B Y N E T O L Í
 K B Ř R T I I E T T Y R Á N L Í K T I I D B U N A Z Á O N I M
 Í L Ě N E L Ž N A S T E K O M O D A O C C N E Í C A Š I R Í R O
 Ř E O R K T N C E S T Ě Č I L O S T Ě E I L V D A Č S Č T G P
 Á S Ě N Y C H U K A O F A S Á D A T Š O P C Í A C H K B U L K Ě Z
 T A N R Á Š U S P R C H A Í N Ě P Á T Y V E K Y T J A Č I Ř A V
 S T Ě H O V Á N Í T U N H E L O P S V Ě T L O Ž N I C E N T I

Ze všech úspěšných luštitelů, kteří donesou správné znění tajenky do DPS I. paní Stanislavě Drozenové, bude vylosováno 10 výherců, kteří obdrží malý dárek.

Městská část Praha 22, Kulturní komise RMČ Praha 22
a Uhříněveské muzeum
Vás srdečně zvou
do výstavní síně Uhříněveského muzea
na Novém náměstí 1251 na výstavu
slovenské výtvarnice.



BĚLA KOLČÁKOVÁ OBRAZY

Vernisáž se koná
v sobotu 21. května 2005 od 15 hodin.
Výstava je otevřena do 5. června 2005
pondělí – pátek 14 – 17 hodin
sobota a neděle 15 – 18 hodin.

Vstupné dobrovolné.

DVACETILETÁ JISKŘIČKA

Při Základní škole Bří Jandusů působí dětský pěvecký sbor Jiskřička, který letos oslaví 20 let své činnosti. Založila jej v roce 1985 a dodnes vede sbormistryně Dana Škardová. DPS Jiskřička získal významná umístění na soutěžích doma i v zahraničí, má velmi dobrou tradici i jméno, účastní se festivalů doma i v cizině, pořádá koncerty pro širokou veřejnost i výchovné koncerty pro školy. Třikrát ročně jezdí sbor na intenzivní studijní soustředění, které se díky sponzorům může spojit s ozdravným pobytem u moře. Za sponzorské pomoci natočil sbor několik kazet a kompaktní disk. K výročí svého založení vydává aktuálně nové profilové CD.



Sbor má v současnosti padesát členů koncertního sboru a třicet dětí přípravného sboru a pravidelně pořádá nábor nových členů formou konkurzu. O kvalitní přípravě ve sboru svědčí i to, že její členové byli na základě konkurzů vybráni do muzikálů.

V rámci oslav se bude konat setkání s přáteli a příznivci sboru Jiskřička, na návštěvu přijedou také členové zahraničních partnerských sborů. Následující pozvánka patří těm, kteří chtějí oslavit dvacetileté výročí spolu s Jiskřičkou na slavnostním koncertě.

Dětský pěvecký sbor Jiskřička
zve všechny přátele a příznivce sboru na
slavnostní koncert k 20. výročí založení sboru,
který se koná

v sobotu 21. května 2005 v 18:30 hodin
v sále Bohuslava Martinů na Hudební fakultě AMU,
Malostranské náměstí 13, Praha 1.

Těšíme se na Vás!!!

Z ČINNOSTI SPOLKŮ A ORGANIZACÍ

Tělovýchovná jednota Uhříněves a oddíl volejbalu nabízí

PRONÁJEM VOLNÝCH HODIN V TĚLOCVIČNĚ LIDOVÉHO DOMU

ke sportovním účelům pro všechny sálové sporty a další tělovýchovné aktivity (taneční kroužky, aerobik, jóga, asijská bojová umění ap.). Dále je možné využití i ve formě sportovních soustředění a kondičních příprav, turnajů, různých typů kurzů, kroužků pro naplnění volného času mládeže ap. Skládá se ze dvou sálů, z toho jeden je vyvýšený, jevištního typu. Povrch sálu je tvořen dřevěnými parketami a opatřen permanentními lajnami pro volejbalové hřiště. Tělocvična je vybavena základním sportovním náčiním (žíněnky, lavičky, bedny, můstek, ribstole ap.). K dispozici je šatna, sociální zázemí a sprchy. Provoz tělocvičny je celoroční, včetně víkendů. **Cena za pronájem 1 hodiny dle dohody, dopolední hodiny jsou cenově zvýhodněny. Adresa tělocvičny: Přátelství 64 Praha 22 Uhříněves.**

Kontakt a bližší informace:

ing. Libor Šebesta (tel. 602 283 023), ing. Jitka Kyselová (tel. 732 370 550), ing. Josef Šulc (tel. 267 712 711).

Tělovýchovná jednota Uhříněves
zve zájemce

Pojďte s námi na

PO – PO – LES

Tradiční turistický pochod se koná
v sobotu 28. května 2005.

Startuje se od Základní školy Vachkova
v 8:30 hodin

Občerstvení pro účastníky zajištěno.
Další informace na plakátech.

MISTROVSKÁ UTKÁNÍ VE VOLEJBALU

Volejbalový oddíl TJ Uhříněves zve všechny příznivce a fanoušky volejbalu na **mistrovská utkání žen družstva B a mužů** - jarní část soutěžního ročníku 2004/05. Domácí zápasy hrajeme ve sportovním areálu TJ Uhříněves, který je umístěn v klidném prostředí u uhříněveské obory. Spojte své jarní procházky s příjemným sportovním zážitkem a přijďte nás povzbudit, rádi vás uvítáme. **Všechna utkání začínají v 18.00 hodin.** Další informace naleznete také ve vývěšni skříňce oddílu volejbalu na Novém náměstí a na www.volejbal-uhrineves.cz.

Muži, skupina M3C

11.05.2005, ST **Uhříněves** - Hloubětín B
25.05.2005, ST **Uhříněves** - Pharming A
06.06.2005, PO **Uhříněves** - Bohnice A
08.06.2005, ST **Uhříněves** - Maniny B
20.06.2005, PO **Uhříněves** - Sj. Praha

Ženy B, skupina Z4B

09.05.2005, PO **Uhříněves** - Meteor
23.05.2005, PO **Uhříněves** - Kyje A
30.05.2005, PO Uhříněves - Počernice A
13.06.2005, PO **Uhříněves** - Kbely
22.06.2005, ST **Uhříněves** - Počernice C

Soutěžní sezóna již skončila pro **A družstvo žen**, které hraje v Uhříněvsi nejvyšší volejbalovou soutěž - Pražský přebor. V letošním ročníku se děvčatům oproti loňsku podařilo získat lepší umístění. Zlepšeným výkonem a bojovností dosáhly na celkově sedmou příčku mezi deseti účastníky, zatímco vloni byly deváté. Doufejme, že vzestupný trend bude pokračovat i v dalším ročníku náročné soutěže, která začne v říjnu 2005. O kalendáři zápasů vás budeme včas informovat.

1. Olymp B	18	15	1	2	47:20	31
2. Stav.fak. A	18	15	0	3	47:21	30
3. ČZU A	18	11	4	3	43:28	26
4. MFF A	18	11	1	6	37:26	23
5. Střešovice B	18	10	1	7	36:34	21
6. Kobylisy	18	8	0	10	30:34	16
7. Uhříněves A	18	5	4	9	26:40	14
8. Přír. vědy A	18	6	1	11	25:41	13
9. Meteor A	18	6	1	11	24:46	13
10. Košíře A	18	3	3	12	23:48	9

Dr. ing. Jitka KYSEĽOVÁ

JAKÝ BYL ROK 2004 PRO UHŘÍNĚVESKÉ RYBÁŘE

Pro naši místní organizaci Českého rybářského svazu byl rok 2004 rokem velkého smutku. Hlavní příčinou byla velká ekologická havárie ze srpna loňského roku, kdy došlo k úhynu ryb na celém revíru. Tato katastrofa ukázala, že i v Uhříněvsi byly ryby, které jsou pro většinu rybářů trofejní. Mezi uhynulými rybami byla spousta kaprů o hmotnosti přesahující 10 kg, velcí karasi a líni. Celkem se jednalo o více než 5100 kg ryb. Soudní znalec ohodnotil uhynulé ryby částkou přesahující 260.000,- Kč. Výbor místní organizace se, vzhledem ke kvalitě vody protékající naším revírem, rozhodl pozdržet vysazování nových ryb až do jarních měsíců letošního roku. Proto jsme po dlouhé době nesplnili zarybňovací plán stanovení ministerstvem zemědělství. Celá událost má i jiný rozměr, a to že ukázala, že se můžeme v těchto vypjatých situacích spolehnout na pomoc naší mládeže. Proto byla práce našich mladých rybářů oceněna, a to vydáním celosvazových povolenek zdarma. Dále nesmíme zapomenout na pomoc Úřadu městské části Praha 22, který pomohl zajistit likvidaci uhynulých ryb a na Středočeský územní svaz Českého rybářského svazu, který přislíbil pomoc při zarybnění, a to 1000 kg ryb. Jak již bylo zmíněno výše, první ryby do našeho revíru byly přivezeny letos, a to počátkem měsíce dubna. Doposud bylo do revíru vysazeno 1060 kg kapra ve velikosti 30 – 50 cm, 50 kg bílé ryby a několik kusů štik a tolstolobiků. Další akcí uskutečněnou naší rybářskou organizací, která zůstala ve stínu srpnové katastrofy, je zahájení ichtyologického průzkumu Rokytky. První část byla věnována úseku v Nedvěži. Výskyt několika druhů ryb zařazených mezi chráněné živočichy



nás velmi potěšil. Jednalo se o mníka jednovousého, střevli potochní a mřenku mramorovanou. Že se u nás dobře daří zejména mníkoví potvrdil i výlov rybníčku v Královicích, kde bylo uloveno několik jedinců připravených ke tření (pozn. mník je jediná u nás žijící ryba, která se vytírá v zimních měsících). Závěrem bych uvedl, že se budeme snažit rybářům dokázat, že si u nás opět dobře zarybaří. S pozdravem „Petrův zdar“.

Radek PTÁČEK
hospodář MO ČRS Praha 10 - Uhříněves

Místní organizace Českého rybářského svazu
v Praze 10 – Uhříněvsi
Vás zve na 2. ročník dětských rybářských závodů

UHŘÍNĚVESKÝ SPLÁVEK

Datum konání: 4. června 2005

Místo konání: rybník Nadýmač

Začátek závodů: 7:00

Konec závodů: 12:00

Zúčastnit se mohou všechny děti a mládež
ve věku do 18 let.



SVČ A SHM KLUB

AKCE V KVĚTNU A ČERVNU 2005

- 21. 5. Účast na 2. bodovacím turnaji SHM v malé kopané
- 25. 5. Turnaj ve společenské hře Dostihy a sázky 15:30 - 18:00 (Libor Čermák) klub
- 26. 5. O nejlepší tágo – dlouhodobá soutěž v kulečnicku 14:00 - 18:00
- 27. 5. Uzávěrka modelářské soutěže (Libor Čermák)
- 2. 6. O nejlepšího šipkaře – Dlouhodobá soutěž v šípkách 14:00 - 18:00
- 3.- 4. 6. Přebor stolního tenisu Prahy 22
- 8. 6. Soutěž v řešení šifer 15:30 - 18:00 (Libor Čermák) klub – středa
- 9. 6. Turnaj ve fotbálku 14:00 - 18:00
- 10.-11. 6. Modelářská výstava (Libor Čermák)
- 11. 6. Keramika pro veřejnost
- 11. 6. Účast na 2. bodovacím turnaji SHM v malé kopané Frassati cup – Ostrava
- 16. 6. Turnaj ve Scrabble 14:00 - 18:00

VÝSTAVA DDM DOMU UM A SHM KLUBU UHŘÍNĚVES – KOLOVRATY

V rámci tradičních výstav, které se konají v uhříněveském muzeu na Novém náměstí, se prezentovaly subjekty Střediska volného času: DDM Dům UM a SHM Klub Uhříněves – Kolovraty. Každý, kdo přišel od 2. do 14. dubna 2005, si mohl prohlédnout vystavenou prezentaci jednotlivých kroužků, jenž v rámci našeho střediska působí. K vidění byly především nejrůznější výtvarné, keramické a modelářské práce, které děti zhotovily na výtvarných kroužcích v Uhříněvsi a v Dubči. Turistický oddíl Šelmy se představil odlitky stop, fotografiemi a oddílovou kronikou. Fotografie zde měly také dramatický kroužek a kroužky stolního tenisu, florbalu a minikopané. To ale nebylo vše. Návštěvníci výstavy si mohli za dobrovolný příspěvek zakoupit i nějaký ten keramický výrobek, který byl v našich keramických kroužcích zhotoven. Vernisáž se konala 2. dubna 2005, kdy si každý kdo přišel, mohl vyslechnout také několik klavírních skladeb v podání Radka Čermáka. Za to, že se nám výstava povedla, poděkujeme především Blance Petráskové, Vladce Drahotové, a ostatním pracovníkům DDM, Domu UM, v Uhříněvsi, kteří výstavu nejprve nainstalovali a po jejím skončení zas odinstalovali.

Libor ČERMÁK

TURNAJE O POHÁR UHŘÍNĚVESKÉHO STAROSTY

Dne 26. února 2005 se pro kategorii chlapců narozených v letech 1990-1992 v tělocvičně školy ZŠ Vachkova uskutečnil turnaj **O pohár uhříněveského starosty**, pořádaný SHM Klubem Uhříněves-Kolovraty ve spolupráci s DDM, Domem UM, kterého se zúčastnilo 9 družstev z celé České republiky. Týmy se utkaly nejprve ve třech základních skupinách po 3 týmech systémem každý s každým. První dvě mužstva z každé skupiny postupovala do čtvrtfinále; třetí ze skupin hráli baráž o další dvě postupová místa. Turnaj proběhl v pěkné atmosféře. Po zásluze zvíťazilo družstvo z Ostravy. Na druhém místě se umístil Chodov, třetí místo patřilo Kobylisům. Nejlepším střelcem turnaje se stal Jan Vyšohlíd z Chodova s 11 brankami, nejlepším brankářem byl vyhlášen Václav Rezek z Kobylis. Poděkování patří všem dobrovolným i nedobrovolným organizátorům, zvláště díky patří Michalu Přívratskému, který vedle péče o svoje družstvo ještě zvládnul odpískat polovinu zápasů jako rozhodčí.

- | | |
|---------------|------------------|
| 1. Ostrava | 6. Havířov |
| 2. Chodov | 7.-8. Hodslavice |
| 3. Kobylisy | 7.-8. Plzeň |
| 4. Dubeč | 9. Uhříněves |
| 5. Žabovřesky | |

Dne 19. března 2005 bojovali **O pohár uhříněveského starosty** v tělocvičně ZŠ Vachkova mladší chlapci (nar. 1993-1995). Opět jsme mohli vidět týmy z celé republiky, nicméně nyní vesměs místní. Začínalo se s menším zpožděním, neboť někteří hráči ještě neměli ujasněné, za který tým budou hrát. Tyto problémy se nicméně hbitě odstranily a mohlo se začít. Celkem se turnaje zúčastnilo 8 družstev. Hrál se tedy ve dvou skupinách systémem každý s každým a první dva postupovali do play-off. Z první skupiny postoupili domácí Uhříněváci a Kobylisy, z druhé skupiny Dubeč a Saláti. Ostatní týmy si zahrály vyčerpávající boje o umístění a to o 5. místo ZŠ Jandusů s mužstvem Taxída, přičemž Taxída vyhrála, nicméně kvůli neoprávněnému nástupu hráče jiné věkové kategorie dostala kontumaci ve prospěch ZŠ Jandusů, která tedy obsadila 5. místo. O zbylá umístění bojovala družstva z nejbližších měst - Havířov, Hodslavice a boje vyzněly příjemněji pro team Havířova. Chlapi, každopádně vám patří naše gratulace a těšíme se příště. Nicméně vraťme se k bojům o příčky nejvyšší. Boje to byly neuvěřitelně napínavé, nicméně nemilosrdný osud poslal oslabené Kobylisáky do bojů o 3. místo, stejně tak posléze Saláty. Dubeč s Uhříněvsi předvedly nádherné finále za aplausu mnoha hráčů z dalších týmů a...domáci vyhráli.

Chlapci, gratulace všem, děkuji taktéž všem dorazivším trenérům, pořadatelům a ostatním za pomoc! Odpočňte, zregenerujte a hlavně trénujte, protože není všem turnajům konec!!! Konečné pořadí:

- | | |
|--------------|---------------|
| 1. Uhříněves | 5. ZŠ Jandusů |
| 2. Dubeč | 6. Taxída |
| 3. Kobylisy | 7. Havířov |
| 4. Saláti | 8. Hodslavice |

Lenka FIEDLEROVÁ
Jan HORKÝ

FREESTYLE VOLNÝ TOUR 2005

Skateboarding, biketrial a freestyle bmx patří bezpochyby mezi velice populární sportovní disciplíny, které jsou jako stvořené pro neotřelou a divácky velice oblíbenou show.

Pro rok 2005 Tour zavítá do osmi měst, osmi skateparků.

Jedním z nich je také Uhříněves.

**V pátek 3. června 2005 od 16:30 hodin
přijďte do skateparku na Vrchách.**

Čeká vás exhibiční vystoupení freestyle teamu, soutěže pro diváky, DJ show (prezentace začínajících DJs), minizávodů. Celá akce se nese v duchu pohodového odpoledne s možností zapojení diváků do aktivní činnosti - „Jezdí a uč se se svým idolem“.

UHŘÍNĚVESKÉ ŠKOLY

SPECIÁLNÍ ŠKOLY

HORY

Dne 6. 3. jsme jeli na hory. Měli jsme sraz u školy v 10:30 hod. U autobusu byli moji všichni kamarádi spolužáci. Už bylo všechno naloženo v autobuse, tak jsme vyjeli. Všichni si sedli dozadu. Někteří hráli karty, poslouchali písničky a povídali. Prostě byla v autobusu velká zábava.

Cesta autobusem trvala asi dvě hodiny. Zastavili jsme na parkovišti, kde na nás čekala rolba. Vyložili jsme věci z autobusu a dali do rolby. Teď čekalo to nejhorší, jít 3 km pořád do kopce!! Měli jsme štěstí, že jsme se nebořili. Byli jsme rádi, že vidíme naši oblíbenou Pencovku. Rolba na nás už čekala, vyložili jsme věci.

Ani jsme neměli čas si vybalit, šli jsme se převléknout do lyžařského. A vybalit si lyže s lyžáky. Zase jsme museli šlapat do kopce, ale s lyžemi. Došli jsme na začátek svahu, vlek už nejezdil. Tak jsme si nasadili lyže a vyšlapávali sjezdovku. Byli jsme všichni rádi, že jsme to ušlapali! S velkou radostí jsme to sjeli dolů do Pencovky. Pak večer nám dali kotvy, abychom nešlapali vlek pěšky. Každý den jsme lyžovali.

Na pokoji jsem byla s Markétou. Měly jsme docela výhodu proto, že jsme spaly dvě na čtyřlůžkovém pokoji.



NÁŠ POBYT NA HORÁCH

Naše třída jezdí každý rok v zimě na hory. Vždy se na to těším, protože ráda lyžuji. Letos byly pro lyžování zvlášť dobré podmínky. Když jsme přijeli na hory, vybalili jsme si svoje věci a hned jsme šli lyžovat. Počasí nám po celou dobu přálo. Každý den jsme strávili několik hodin na sjezdovce a hodně jsme si toho užili. Příjemné bylo i ubytování. Večer jsme si s kamarádkami užily na pokojích spoustu legrace. Po lyžování pro nás paní učitelka připravila různé soutěže a hry. Když se blížil návrat do Prahy, nikdo se na něj netěšil. Čekala nás totiž škola a učení.

Klárka PEKÁRKOVÁ

ZÁKLADNÍ ŠKOLA VACHKOVA

SPORTOVALI JSME S OLYMPIONIKEM

V únoru naše škola dostala pozvání na sportovní akci Beachklubu Praha-Pankrác pro speciální a zvláštní školy a dětské domovy „Olympiáda s olympionikem“, kterou zaštitila Nadace Olgy Havlové. Hlavní náplní programu byl turnaj ve vybíjené na písku (hrálo 12 družstev, tedy celkem přibližně 60 dětí). Součástí byly rovněž individuální disciplíny. Na besedě po skončení akce jsme si popovídali s olympionikem a šéftrenérem klubu, beachvolejbalistou Michalem Palinkem a shlédli video, které nám představilo svět plážového sportu. Samotný turnaj byl plný vynikající herní atmosféry a ctil ducha fair play, což velice oceňili jak účastníci tak i organizátoři. Obě naše družstva postoupila ze skupiny do semifinále a po první prohře čekal družstvo I. boj o 3. a 4. místo. Finále ZŠ Vachkova II.- Dobřichovice proběhlo za povzbuzování všech přítomných, splnilo očekávání a ukázalo, že sport má smysl všude, kde je o něj opravdový zájem. A výsledek? Po skvělém výkonu vyhrálo družstvo ZŠ Vachkova II. celý turnaj!!! Výsledky vybíjené:

1. ZŠ Vachkova II. (Dostálová, Netřebská, Skalová, Bárta, Červinka, Szitai)
2. Dobřichovice
3. ZŠ Vachkova I. (Hofírková, Kvapilová, Prokešová, Bezděk, Kučírek)
4. Zlíchov

Individuální disciplíny:

Skok do dálky z místa – 1. Radek Bárta (ZŠ Vachkova)

Hod 1kg medvicinbal – 1. Marek Junger

Štafeta – 1. ZŠ Vachkova I.

Nejllepší hráč turnaje – Veronika Dostálová (ZŠ Vachkova)

Důležité je připomenout, že naše škola dostala pozvání v rámci programu integrace dětí. Naši žáci předvedli, že umějí vyhrávat, ale také, že se umějí chovat v duchu fair play. Dokázali tak naplnit cíle programu školy s rozšířenou výukou tělesné výchovy. To potěší stejně jako samotné vítězství. Po turnaji ještě rozhovor do rádia a to už jsme si připadali jako opravdové sportovní hvězdy. První a třetí místo nám zajistilo postup do velkého finále, které se koná 20. června 2005. Moc se těšíme!

Daniela BAUMRUKOVÁ

při rozboru řešení slovních úloh, vytknutí cíle a postupu jej dosáhnout. Mám dojem, že děti pro vaším vedením se rády učí. Dále oceňuji, že jsou často klasifikované v žákovských knížkách, takže rodiče mají o prospěchu přehled. Tento dopis píše proto, že je třeba si vážit dobré práce učitelů a projevit své uznání.

Silvestr KOLÁŘ

Uhříněves

BRIGÁDA V OBOŘE

Dne 5. 4. jsme šli na brigádu do Obory. Všude kolem nás ležely papírky a my jsme se pustili do práce. Oblékli jsme si rukavice a začali jsme sbírat. Za chvíli jsme měli skoro pět pytlů plných. Nalézali jsme velice zvláštní předměty - od plastových lahví po stará košťata a oblečení. Paní Marková nám vyprávěla mnoho zajímavého o přírodě. Když už bylo všechno v pořádku, vrátili jsme se a dostali jsme samolepku „Ochránce přírody“ a na obrázku, to jsme my.

Katka SLEZÁKOVÁ

5.třída



MOTOCYKLY

V Uhříněveském muzeu se 21. 3. 2005 konala výstava motocyklů. Byly tam čtyři motorčky, oblečení a různé plakáty. Byla tam i televize, na kterou jsme se mohli koukat. Vyprávěli nám o motorčích a také je tam testovali. Mně se to moc líbilo. Nejvíce se mi líbila velká šedá motorka a také mě bavilo koukat se na tu televizi.

Honza BEJŠOVEC

5.třída

ŠKOLNÍ AKADEMIE

Stalo se již tradicí, že škola každoročně pořádá akademii, na kterou se všichni velmi těšíme. Ta letošní se konala 7. dubna a byla vskutku pohádková a kouzelná. Mezi děti a dospělé zavítali pohádkoví hrdinové Mach a Šebestová a nezapomněli na své kouzelné sluchátko, které všem pro potěšení vykouzlilo pohádky, písničky, tance, karate, dokonce i hudební skupinu. Chtěla bych poděkovat dětem a učitelům za příjemné strávené odpoledne, moc se vám to povedlo.

Romana ZACHAŘOVÁ

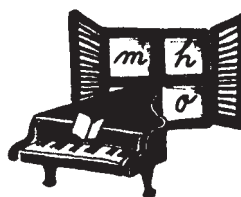


ZÁKLADNÍ ŠKOLA BŘÍ JANDUSŮ

POTĚŠIL NÁS DOPIS

Mgr. Ilona Voříšková
ZŠ Bří Jandusů

Vážená paní učitelko Voříšková, přijal jsem pozvání své vnučky k návštěvě školy Bří Jandusů při příležitosti „Dne otevřených dveří“. Byl jsem mile překvapen pořádkem a čistotou. Při vyučování ve vaší třídě jsem si všiml, že celou vyučovací hodinu děti pozorně sledují výuku a aktivně spolupracují. Učivo českého jazyka třetích tříd je náročné, proto si myslím, že způsob vaší výuky, kdy děti mají možnost vyjádřit se k tématu, zdůvodnit a odvodit správné řešení je velmi zdařilý. V hodině matematiky se mi líbila krátká soutěž v rychlosti a správnosti odpovědí na příklady z násobilky. Líbil se mi výklad



MALÉ HUDEBNÍ OKÉNKO

JOSEF VLACH - CESTA
OD VESNICKÉHO CHLAPCE
K SVĚTOVĚ UZNÁVANÉMU
UMĚLCI

2. část

I když úspěchy Vlachova kvarteta zavítaly již do světa a přinesly i vavříny, přesto členové byli stále závislí na honoráři, který jim zajišťovala hra v orchestru ND. Nabídky, které Pragokoncert dostával, přecházely nejednou na jiné soubory. Pořadatelé byli klamně informováni, že Vlachovo kvarteto nemá čas vůbec a nebo že jsou nemocní. Změna nastala až po osobní návštěvě prof. Paulleho, jednoho z porotců v Liege, který přijel za soubor

rem do Prahy. Aby se zakryla ostuda, že tak skvělý soubor si musí vydělávat na sebe tzv. „na vlastní pěst“, na jeho popud na ministerstvu dostali Vlachovci práci v Čs. rozhlasu. Získali tak stálé zaměstnání s tím, že musí natočit jeden kvartet měsíčně (díky tomu vlastní Čs. rozhlas 160 nahrávek světové kvartetní literatury). V té době se také konečně protrhly hráze i onoho bludného kruhu a začali dostávat nabídky pro koncertování v zahraničí. V roce 1956 hráli v Iránu, Syrii, Keni, Švýcarsku, Řecku, NDR, NSR, SSSR. Rok na to se jim otevřela podíla v Holandsku, NSR, Maďarsku a pak už to šlo ráz na ráz po všech kontinentech. V roce 1964 absolvovali dokonce cestu kolem světa a byli zvaní do porot mezinárodních soutěží. Kromě neúnavné práce v kvartetu se začala utvářet nová samostatná buňka a to ČESKÝ KOMORNÍ ORCHESTR. Po rozpadu Talichova Českého komorního orchestru se bývalí členové začali soustřeďovat kolem mladého J. Vlacha. A tak se postupně začal utvářet nový orchestr, jehož pilířem byl právě jmenovaný J. Vlach. Již v roce 1957 se jim podařilo vystoupit jako ještě bezejmennému orchestru v Městské knihovně, kam se přišel podívat i samotný V. Talich, který po koncertě vyslovil přání, aby se nesli jméno „ČESKÝ KOMORNÍ ORCHESTR“.

Jak by bylo možné nevyhovět. Vlach samozřejmě souhlasil, s láskou toto jméno přijal, i když věděl jak je právě toto svazující i zavazující, jaký úkol na sebe bere, aby setrval na jisté vysoké úrovni a při tom nekopíroval, ale tvořil. S orchestrem pracoval stejně jako s kvartetem. Systém byl založen na práci s jed-

notlivcem od kterého vyžadoval být za všech okolností sólistou. Hráli bez dirigenta. Josef Vlach řídil orchestr z místa koncertního mistra. Již v r. 1960 se stali jedním z nejlepších orchestrů. Po koncertě v Salzburku přišel za nimi osobně Herbert von Karajan, aby jim vzdal kompliment a vyslovil nad jejich prací uznání. A tak zatímco se jimi v Československu příliš nezabývali, sbírali své velké úspěchy na četných renomovaných podiích světa, kde hráli repertoár od Vivaldiho, Händla, Bacha, Mozarta, Beethovena, Dvořáka až po Janáčka, Debussyho, Stravinského atd.



Za MHO Marta MAREČKOVÁ

Pokračování příště

„OBEČNÍ ULIČNÍK“

V našem miniseriálu se podíváme na názvy jednotlivých veřejných prostranství v Uhříněvsi, Pitkovicích a Hájků, jak se vyvíjel jejich název, kde je najdeme či zda se s nimi pojí nějaká zajímavá událost. Dnes se udáme:

Náměstí Bratří Jandusů tvoří střed obce, jakou Uhříněves bývala v dávných dobách. Před 2. světovou válkou a možná i ve století 19. se zde říkalo pouze náměstí. V době první republiky dostalo pojmenování Masarykovo náměstí po prvním československém prezidentovi, a tento název si ponechalo do počátku druhé světové války. Pak se stalo náměstím Míru a tento název neslo do roku 1978, kdy po připojení Uhříněvsi ku Praze bylo přejmenováno na současný název. Ten tvoří jména dvou místních občanů, bratrů Jaroslava Janduse a Františka Janduse. Před 2. světovou válkou byli činníky dělnického hnutí, Svazu přátel SSSR a Dělnické tělovýchovné jednoty. Oba byli také zanícenými bojovníky proti fašismu. František zahynul v koncentračním táboře Untermansfeld, Jaroslav byl vězněn.

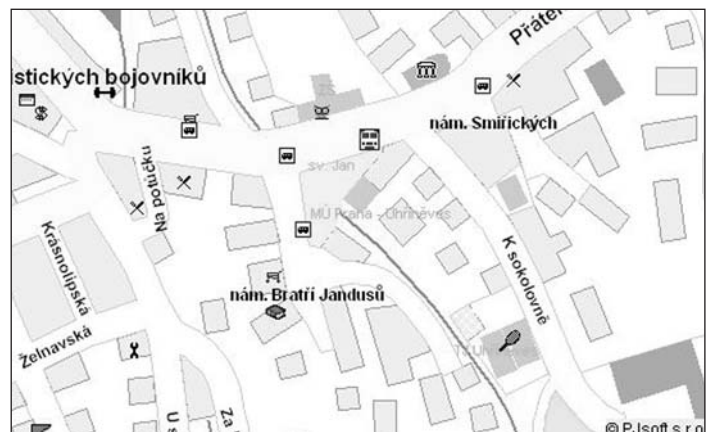
Významnými budovami náměstí jsou základní škola (viz foto), děkanský kostel Věch svatých, bývalá radnice, bývalý mlýn, fara.



Náměstí Protifašistických bojovníků nese název na paměť tzv. druhého odboje - proti fašismu. Před 2. světovou válkou se jmenovalo náměstí Jiřího z Poděbrad, v 50. letech minulého století Gottwaldovo náměstí. Na náměstí ústí 4 uhříněveské ulice: Přátelství, Františka Diviše, K Dálnici a U Starého mlýna. Významnou budovou na náměstí je budova bývalé sportovní z roku 1927, na protější straně dům zvaný Kryšpínák z roku 1900, postavený Františkem Kryšpínem.



Náměstí Smiřických nese název po šlechtickém rodu Smiřických ze Smiřic, původně vladyckém rodu, který již od roku 1406 měl ve svém majetku vesnici Smiřice poblíž Hradce Králové. Na počátku 17. století vlastnil rod největší pozemkový majetek v Čechách, Uhříněves mu patřila od roku 1579. Název má náměstí nejméně od období 1. republiky až do roku 1978. Po připojení Uhříněvsi ku Praze byl název změněn na náměstí Mladé generace a na počátku 90. let se opět vrátilo pojmenování k původnímu názvu. Náměstí najdeme vlevo od Pivovarské restaurace, skryté uprostřed skupiny domů, z nichž nejvýraznější je dům, který vidíte na fotografii. Také v nedalekém Kostelci nad Černými Lesy mají náměstí stejného názvu.



S použitím publikace autorů M. Laštovky a V. Ledvinky „Pražský uličník“, 1. a 2. díl, vydané nakladatelstvím LIBRI v roce 1997-1998 a www.mapy.cz připravila Eva ŠKRDLOVÁ. Foto autorka.

INZERCE

Vážení inzerenti,

vzhledem k inflaci ve výši 2,8% jsme i my museli sáhnout k nepopulárnímu opatření a ceny za inzerci navýšit o uvedená procenta a to od 1. února 2005. Zvýšení cen se týká jak inzerátů ve vývěsce, tak inzerátů v Uhříněveském zpravodaji.

Druhá, jistě příjemnější zpráva, se týká barevnosti inzerátů. **Nabízíme možnost barevné inzerce a to na předposlední straně Zpravodaje. Ceny barevné inzerce jsou však o 100% vyšší. Další možností je zvýraznění inzerátu modrou barvou. Příplatek je 30,- Kč k ceně inzerátu.**

REDAKCE

INZERUJTE V UHŘÍNĚVESKÉM ZPRAVODAJI A VE VÝVĚSCE

Nabízíme Vám inzerci za následující ceny, které jsou včetně DPH ve výši 19%.

Celá strana A4	4 282,-
Polovina strany	1 713,-
Čtvrtina strany (9x13 cm)	856,-
Vizitka (9x6,5 cm)	489,-
Vizitka (9x4,5 cm)	429,-
Řádková inzerce (řádek – 30 písmen)	79,-
Společenská kronika –1/4 strany	367,-
Inzerát ve vývěsce je zveřejněn po dobu:	
7 dnů	37,-
14 dnů	62,-
21 dnů	98,-

Více informací v redakci Uhříněveského zpravodaje nebo na telefonu 271 071 826.



Silně orámované části vyplní odesílatel		TELEGRAM				Pište čitelně				
Úhrady	Kč	h	DĚTEM K JEJICH SVÁTKU				Směrovací záznam		Řadové číslo	
	za telegram						Vypraven na		okruhu, pracovišti	
	za služby						Dne		Hod	
celkem		Přijal	Do							
Druh	Adresní - Podací telegrafní stanice		Číslo	Počet slov	Den	Hodina	Přepravní cesta- bezpl. a služ. údaje			
Placené údaje		Adresa příjemce (jméno nebo označení – ulice číslo domu – místo určení Má-li adresát telefon, uveďte jeho číslo před adresu								
Text a podpis		<p>Městská část Praha 22, Kynologické centrum Rychety a Heidi Janků zvou na DEN DĚTÍ.</p> <p>Přijďte do areálu Kynologického střediska Rychety v Uhřetěvsi ve čtvrtek 2. června 2005 od 9.00 do 17.00 hodin.</p> <p>V programu, který po celý den moderují H. Janků a V. Korec, účinkují:</p> <p>Dáda Patrasová s programem pro nejmenší „Diskoškolka“ • skupina historického šermu - soutěž „Uhřetěves hledá svoji star“ • silák „Železný Zekon“ - zpěvačka Verona • Městská policie a ukázky zadržení pachatele</p> <p>Dále na Vás čekají kolotoče, houpačky, skákač hrad, trampolína, karaoke, zvířata a mnoho dalšího včetně různých překvapení. Prodej balónků, cukrovinek, občerstvení.</p> <p>ZMĚNA PROGRAMU VYHRAZENA</p>								

