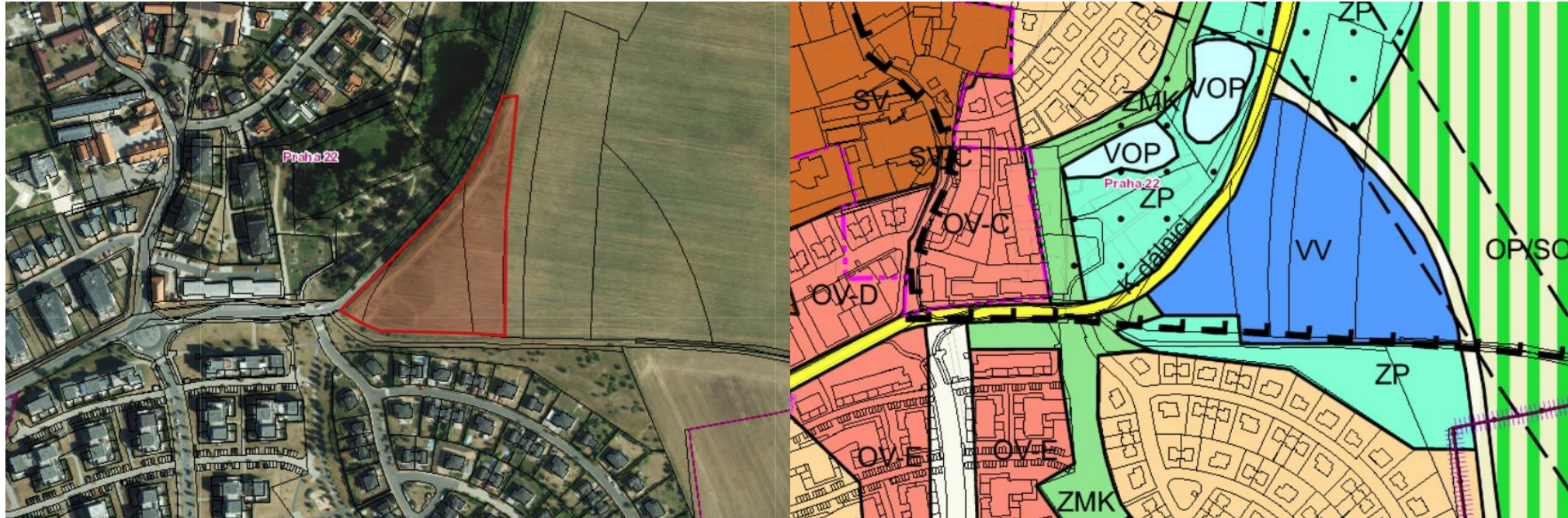


POLYFUNKČNÍ OBJEKT PITKOVICE

Co říká územní plán?



Hlavní využití: Plochy sloužící pro umístění všech typů veřejného vybavení města, tj. Zejména pro školství a vzdělávání, zdravotnictví a sociální služby, veřejnou správu města a záchranný bezpečnostní systém.

Přípustné využití: Školy a školská zařízení³, mimoškolní zařízení pro děti a mládež, zdravotnická zařízení, zařízení sociálních služeb⁴, hygienické stanice, zařízení záchranného bezpečnostního systému, městské úřady, krematoria a obřadní síně, vysokoškolská zařízení.

Sportovní zařízení, zařízení veřejného stravování, kulturní zařízení, kostely a modlitebny, nerušící služby, to vše související s hlavním využitím.

Drobné vodní plochy, zeleň, pěší komunikace a prostory, komunikace vozidlové, cyklistické stezky, plošná zařízení technické infrastruktury v nezbytně nutném rozsahu a liniová vedení technické infrastruktury.

Podmíněně přípustné využití: Ostatní vzdělávací a školská zařízení, nezapsaná v rejstříku MŠMT škol a školských zařízení⁴, ve smyslu § 7 školského zákona.

Zařízení sociálních služeb nad rámec zákona č. 108/2006 Sb., o sociálních službách. Pro uspokojení potřeb souvisejících s hlavním a přípustným využitím lze umístit: ubytovací zařízení, administrativní plochy, obchodní zařízení s celkovou hrubou podlažní plochou nepřevyšující 300 m², čerpací stanice pohonných hmot bez servisů a opraven jako nedílná část garáží a polyfunkčních objektů, manipulační plochy, malé sběrné dvory, služební byty, parkovací a odstavné plochy, garáže. Dále lze umístit: stavby, zařízení a plochy pro provoz PID.

Pro podmíněně přípustné využití platí, že nedojde k znehodnocení nebo ohrožení využitelnosti dotčených pozemků.

Na ploše je dle platného územního plánu plánována !!! Veřejně prospěšná stavba 51/VS/51 !!! – mateřská škola / základní škola / střední škola. Jiné využití není přípustné!

POLYFUNKČNÍ OBJEKT PITKOVICE

Jaká je představa městské části?

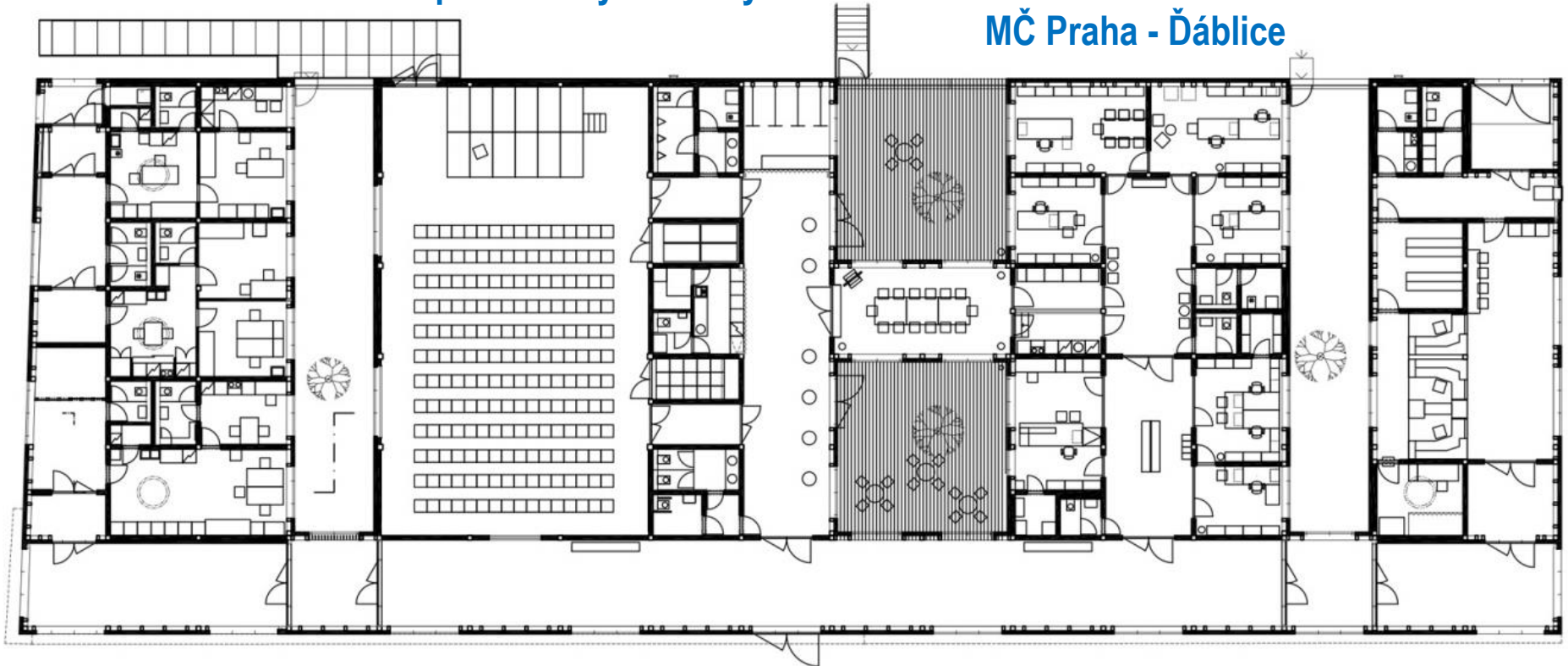
- Inspirace z Ďáblic, multifunkční objekt se společenským sálem, poštou a ordinacemi lékařů
- Základní nosná konstrukce z masivního, dřevěného skeletu v modulu 4/4m / fasáda a střecha z exteriérové strany opláštěna tepelněizolačními panely / dílčí vyzdění liaporem jako zavětrování, případně zlepšující akustické parametry

Lékařské ordinace

Společenský sál + foyer

Radnice
MČ Praha - Ďáblice

Pošta



POLYFUNKČNÍ OBJEKT PITKOVICE

Jaká je představa městské části?

- Preferované bude stavební řešení umožňující extrémně rychlou výstavbu, tj. velmi pravděpodobně motovaná dřevostavba modulového typu.
- Zásadní bude i jednoduchá etapizace umožňující postupnou realizaci 3 modulů.
- Důraz bude kladen i na ohleduplnost k životnímu prostředí – jak v okolí stavby (zejména hospodaření se srážkovými vodami) tak uvnitř stavby (ochrana před hlukem, použití kvalitních zdravotně nezávadných materiálů, řešení vzduchotechniky a vytápění...)

MODUL I

- možnost postupně měnit v případě potřeby na třídy 1. stupně ZŠ
- každá třída má samostatný vstup, šatnu, sanitární zázemí, řešení musí umožňovat přeměnu především sociálního zařízení z norem pro MŠ na požadavky pro ZŠ
- každá třída musí být schopna pojmout min. 25 dětí (jedno, zda MŠ nebo ZŠ)
- kabinety pro 4 učitelky MŠ / ZŠ

MODUL II

- multifunkční sál s variabilním využitím
- divadelní / koncertní uspořádání pro cca 100 osob, pořádání koncertů, dětských akcí, veřejných projednávání,...
- taneční parket
- cvičení jak pro děti ze školky / 1. třídy školy v rámci hodin TV, tak i pro dospělé (nevyžaduje instalaci sportovního náčiní)
- šatny a WC
- foyer sálu – využití jako jídelna pro MŠ/ZŠ
- kuchyňka / gastro výdej

MODUL III

- 2x klubovny pro spolkovou a zájmovou činnost, dětské kroužky, schůzky ke komunitnímu plánování, min. 40 m²
- 1x lékařská ordinace pro praktika/pediatra
- komerční plocha (obchod) cca 100 - 200 m²
- sociální zařízení a šatny
- možné doplnit kanceláři pro pronájem
- **další využití???**

POLYFUNKČNÍ OBJEKT PITKOVICE

Předpokládaný harmonogram

- Do 12. července budou předloženy 3 variantní studie, které zpracovávají tyto kanceláře:
 - Archiw Studio – osvědčená kancelář, 2. místo hodnotící komise u projektu MŠ V Bytovkách
 - A.LT Architekti – projekt v Ďáblicích
 - Studio A91 – doporučení městského architekta
 - další 3 kanceláře byly osloveny, ale nejsou schopni z pracovních důvodů dodat studie do požadovaného termínu
- Do konce července 2019 bude vybrána vítězná studie a podepsána smlouva s architektonickou kanceláří
- V průběhu září 2019 bude dopracována studie vč. širších vazeb (pěší propojení a napojení projektu na komunikace, atd...)
- Do konce června 2020 bude připravený projekt se stavebním povolením (sloučené řízení) + prováděcí dokumentace
- Do konce srpna 2020 bude probíhat soutěž na zhotovitele, podepsání smlouvy
- V září 2020 může započít výstavba
- Březen 2021 – otevření prvních dvou modulů s MŠ

- **Časové horizonty byly stanoveny na základě aktuálně platné legislativy, zejména Stavebního zákona a Zákona o zadávání veřejných zakázek. Dále časový horizont zohledňuje dosavadní praxi.**
- **Realizace je navázána na spolufinancování investice z prostředků hl. města Prahy**