



akce	MŠ Uhříněves návrh novostavby mateřské školy pro Prahu 22 koncepční studie
objednatel	Městská část Praha 22 Nové náměstí 1250 Praha 114 104 00
architekt	archiw studio s.r.o. Sevastopolská 2848 272 04 Kladno ing.arch. Jakub Wyderka wyderka@archiw.cz +420 731 564 547
datum	11/2021

balance	počet oddělení	4
	počet dětí	4 x 28 = 112
	zastavěná plocha	614 m ²
	hrubá podlažní plocha	1214 m ²
	čistá podlažní plocha	1055 m ²
	konstrukční výška	3,840 m
	obestavěný objem	5220 m ³
	cenová relace stavby	7500- 8700 Kč/m ³
	cena stavby budov	39.150.000 – 45.420.000 Kč
	zpevněné plochy MŠ	400.000 Kč
	zahrada a herní prvky MŠ	1.900.000 Kč
	vnitřní vybavení MŠ (nábytek, ...)	4.000.000 Kč
	náklady celkem MŠ	45.450.000 – 51.720.000 Kč
	parkové úpravy vnitrobloku	5.800.000 Kč
	veřejné dětské hřiště, mobiliář	1.500.000 Kč
	náklady celkem park vnitrobloku	7.300.000 Kč
celkové náklady MŠ + park		cca do 60.000.000 Kč

pozn.1:
řešeným územím vede kanalizace, ke které nejsou dostupné informace, je možné, že bude nutno přeložit nebo upravit, není zahrnuto v ceně

pozn.2:
do cenových kalkulací nejsou zahrnuty náklady na úpravu dopravního řešení v rámci širšího okolí dle zpracované dopravní studie

pozn.3:
vzhledem k turbulentnímu vývoji cenových úrovní na stavebním trhu je nutno brát uvedené ceny s patřičnou rezervou a především výhled do budoucna je neznámý

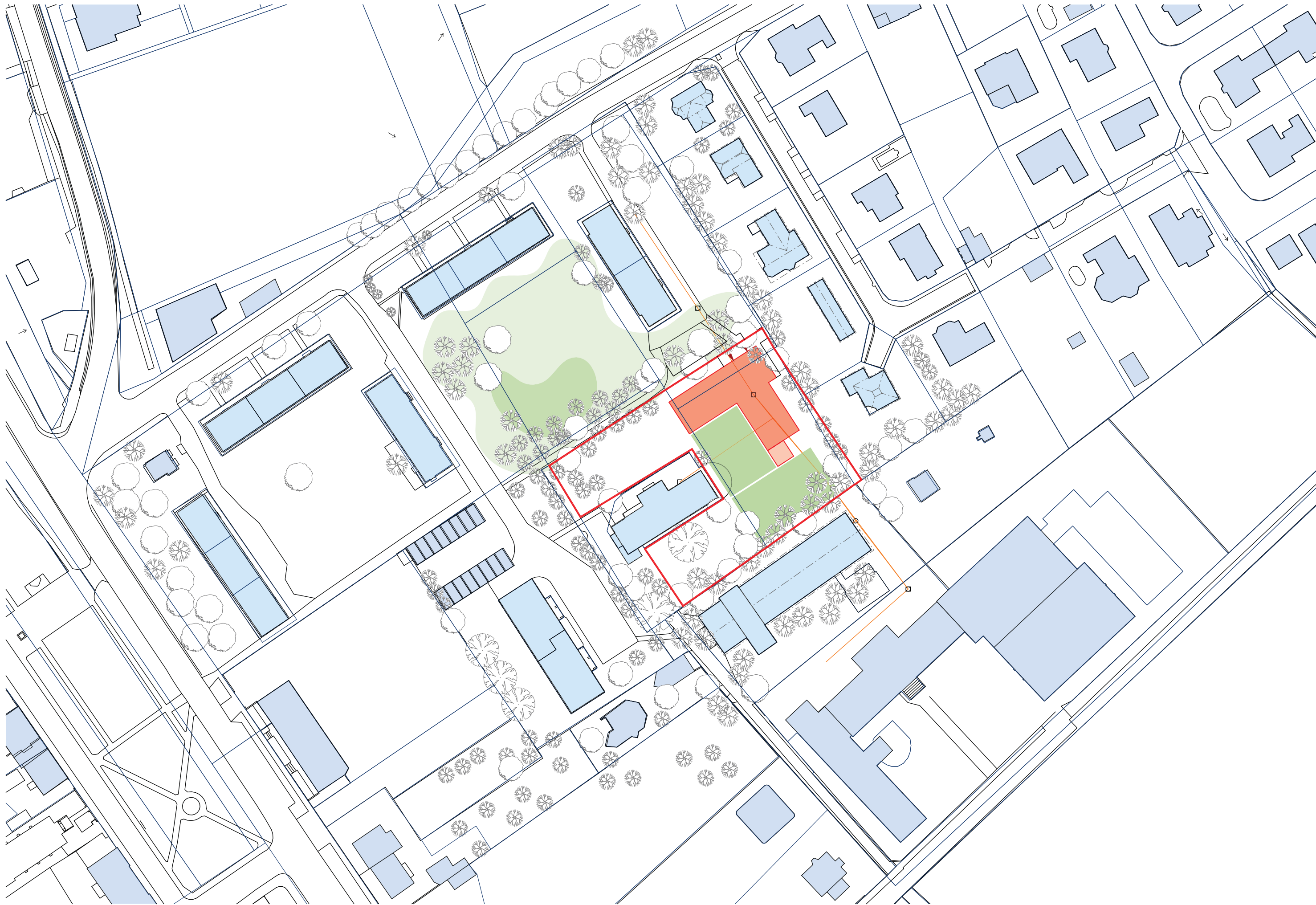
zpráva Předkládaná studie mateřské školy odpovídá zadanému požadavku na zřízení 4 nových oddělení MŠ včetně kompletního provozního zařízení a personálního zajištění.

Širší vztahy a urbanismus
Mateřskou školu navrhujeme na stanovených pozemcích městské části v areálu Domu UM. Území z jedné strany navazuje na existující areál škol a budov mimoškolních aktivit o 2-3 podlažích. Z druhé strany je vymezeno souborem obytných domů o 3 podlažích a podkroví. Stávající budova Domu UM zásadním způsobem definuje rozvržení využitelných ploch, které ji obtékají v poměrně komplikovaném tvaru.

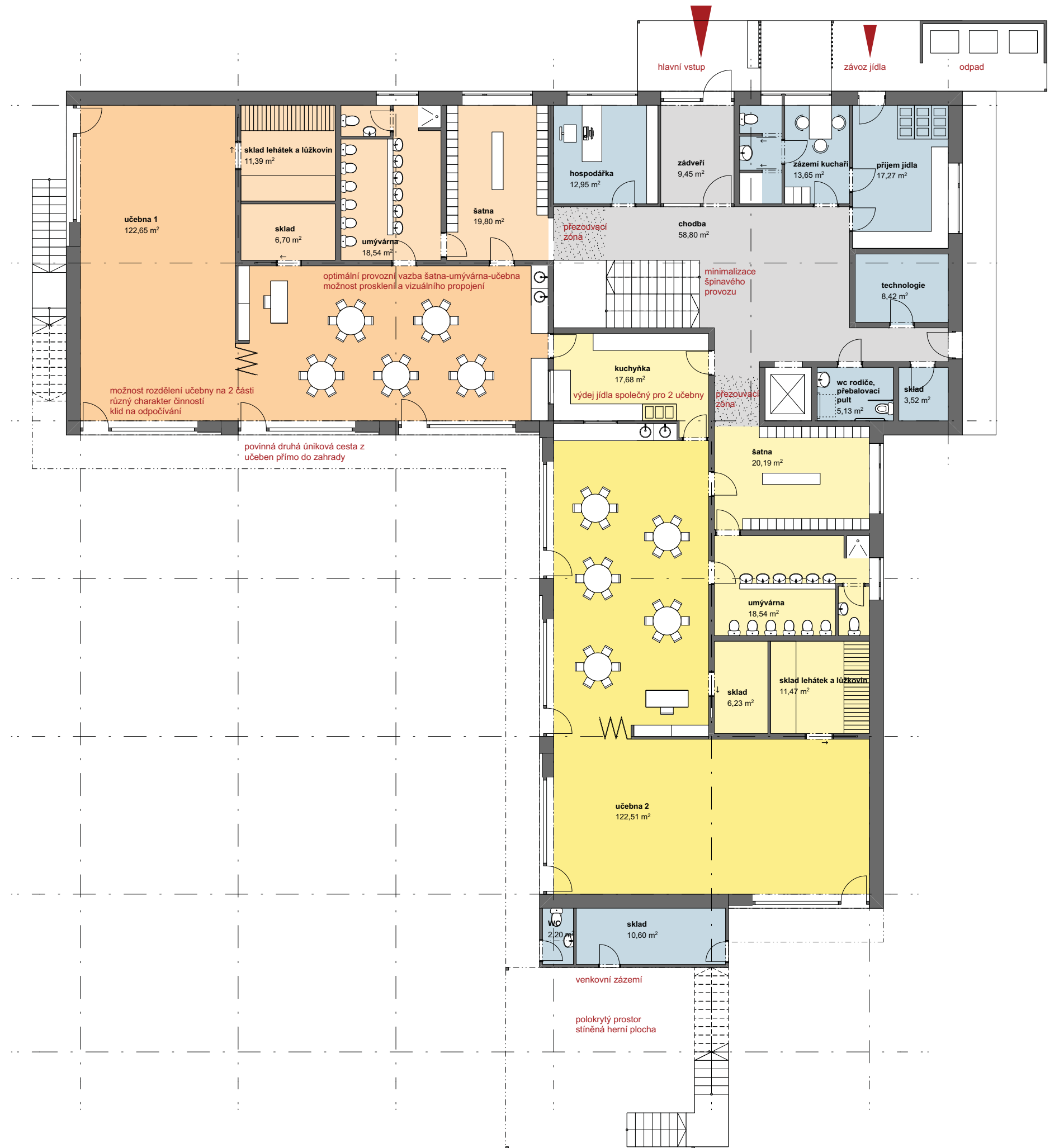
Při hledání ideální polohy nové MŠ bylo zásadním faktorem denní osvětlení nově vznikajících učeben, které je legislativou stanoveno poměrně přísně. Řešení v základním půdorysném tvaru L je dáno jednak vnějšími vlivy - tvar pozemku a umístění stávajícího Domu UM a orientace vnitřního rohu s učebnami směrem k jihu. Zároveň je tento tvar vhodně využitý pro optimální vnitřní uspořádání s minimem komunikačních prostor. Dvě křídla s učebnami a jejich zázemí spojena v rohu provozním zázemí školky.

Prostorový a provozní koncept
Základní schéma je navrženo na pravidelném rastru cca 5,7 x 5,7m, kdy každé oddělení je tvořeno 6ti segmenty z toho 4 segmenty jsou samotná učebna a 2 segmenty jsou zázemí pro učebnu (šatna, umývárna, sklady hraček, sklady lehátek, povlečení). V každém oddělení je dodrženo ideální provozní propojení šatna-umývárna-učebna-šatna. Každá učebna je dělitelná mobilní stěnou na 2 části. Z každé učebny je přístup na zahradu – z přízemí přímo na terén, z patra přes balkón a po venkovním schodišti, které zároveň slouží jako úniková cesta. Vzhledem k ideální hloubce traktu 5,7m a dostatečným odstupům od okolních budov jsou učebny dostatečně osvětlené v celé své hloubce. Návrh řeší stravování dětí v jednotlivých třídách. Nenavrhujeme velkou společnou jídelnou – preferujeme v konceptu řešení menší kolektiv, který se i v rámci stolování podílí na přípravě (úklid stolů, příprava nádobí, úklid po obědě ...) jako přirozená součást výuky. V budově je umístěno zázemí pro vedení školky a pro příslušný počet pedagogů, nepedagogů a dalšího personálu dle počtu oddělení. Zahrada předpokládá rozdělení na 2 části, vždy jedna část pro 2 oddělení. Přibližně na rozhraní zahrad umísťujeme ve vazbě na hlavní budovu sklad venkovního herního vybavení a venkovní toaletu. Součástí tohoto apendixu je i pergola, která v letních měsících poskytne částečně stíněnou herní plochu.

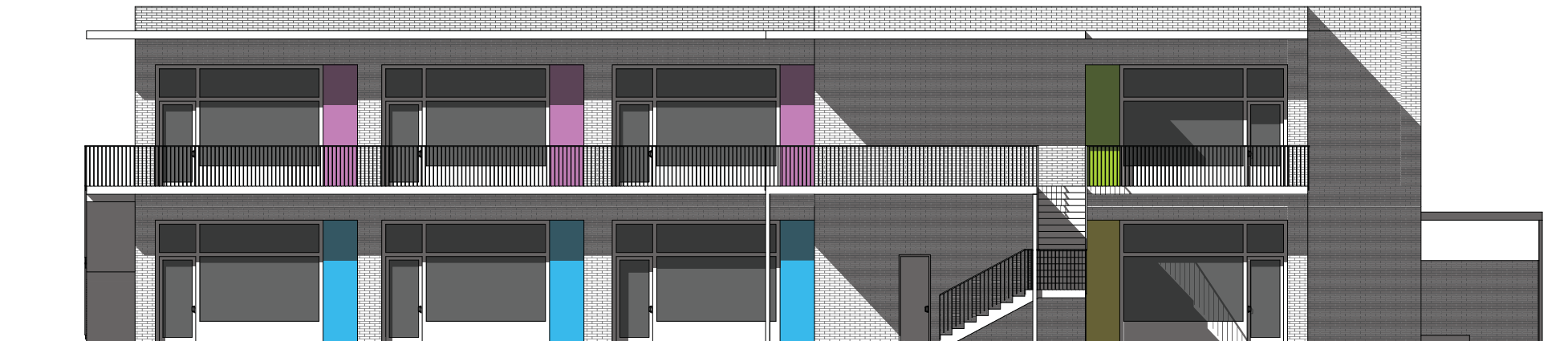
Ideální konstrukce
Základní koncept je navržen na pravidelném modulu cca 5,7 x 5,7m, který umožňuje efektivní organizaci provozu a zároveň je staticky jednoduchý s potenciálem pro ekonomickou optimalizaci.



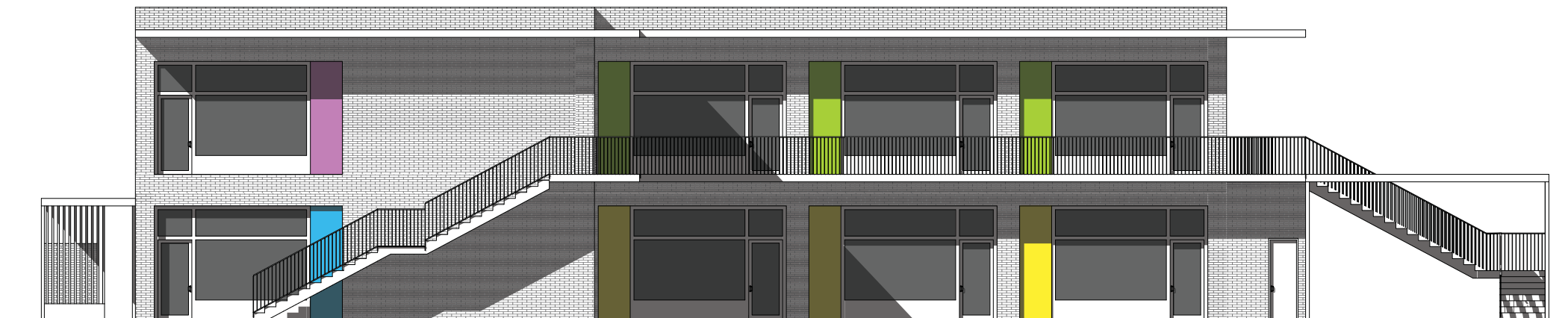




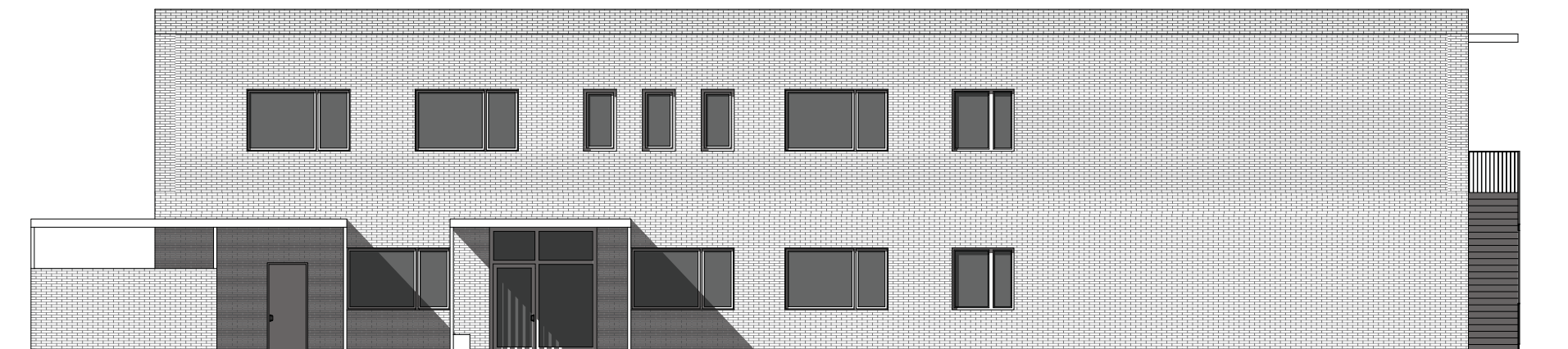




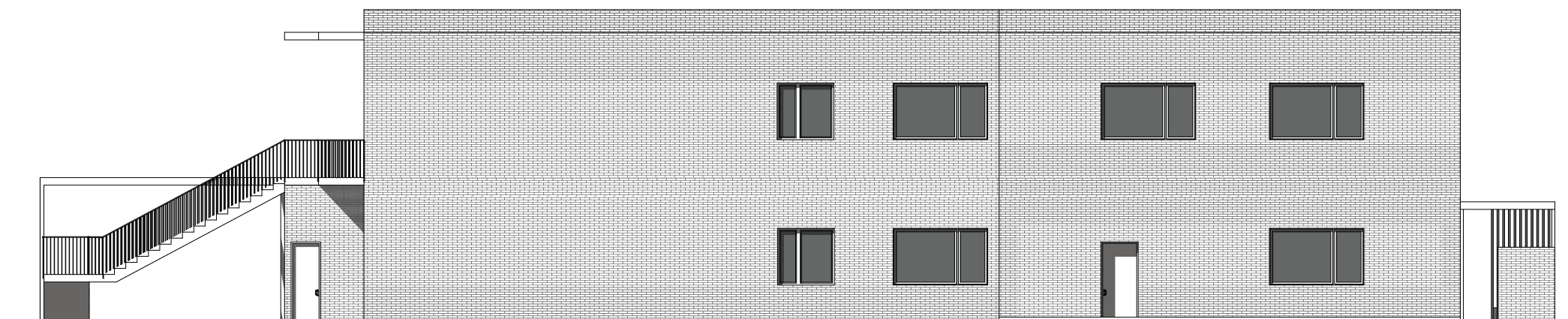
Pohled jižní



Pohled západní



Pohled severní



Pohled východní









